

富士市立中央病院

病院だより

令和5年11月1日

秋号

Vol.62

回覧

- 1P … 当院のがん診療
- 2P … 第29回市民公開講座
- 3P … 診療日程表、医師の人事異動、血液検査のみ予約の患者さんへ
- 4P … 各科紹介～脳神経外科～、富士市立高校チアリーダース部&箏曲部 中央病院特別ステージ、院内コンサートinクリスマス
- 5P … 中央病院で働きませんか？職員募集！

持病を診ながら
専門的ながん診療を
提供します!!



病院だよりバックナンバーは、ここからご覧いただけます。
<http://byoin.city.fuji.shizuoka.jp/annai/byouindayori.html>

当院のがん診療

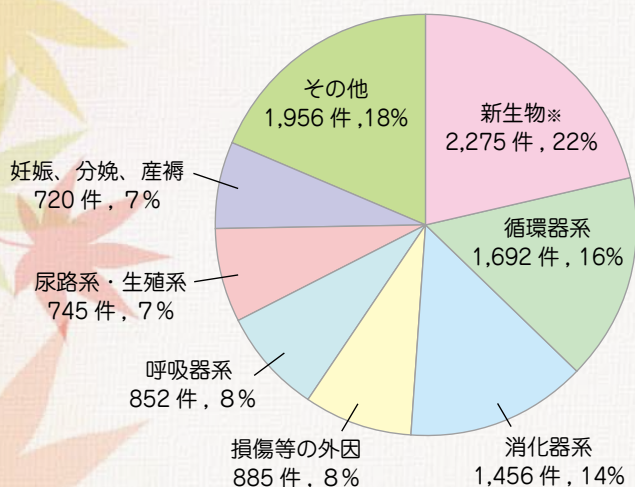
当院の診療実績（令和4年度）

疾病分類によると、当院の診療実績で最も多い疾患は「新生物※」、次いで「循環器系疾患」、「消化器系疾患」と続きます（グラフ1）。性別でみると、男女ともに「新生物」が最も多い状況です（表1）。また、入院患者の年齢は、70～74歳の患者数が最も多く13%（グラフ2）で、平均年齢は61.8歳です。

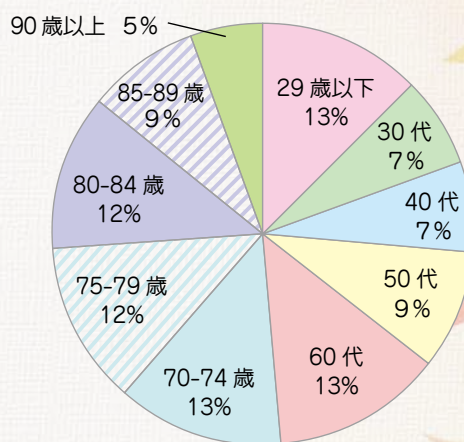
表1 令和4年度 男女別疾患の上位5位

| | 男性（件） | 女性（件） |
|----|-------------|---------------|
| 1位 | 新生物※（1,209） | 新生物※（1,066） |
| 2位 | 循環器系（1,085） | 妊娠、分娩、産褥（720） |
| 3位 | 消化器系（812） | 消化器系（644） |
| 4位 | 呼吸器系（542） | 循環器系（607） |
| 5位 | 損傷等の外因（470） | 損傷等の外因（415） |

グラフ1 令和4年度 各疾病の割合



グラフ2 令和4年度 入院患者の年齢



※新生物には、悪性新生物と良性新生物が含まれます。
「悪性新生物」とは「悪性腫瘍」のことで「がん」とも呼ばれます。

治療方針について別の医師の意見を聞きたいときは、担当医にお伝えください。
(セカンドオピニオン)

がんの3大治療

がんの3大治療法は手術、放射線治療、抗がん剤治療です。手術だけ、あるいは抗がん剤治療だけを行うこともあれば、2つ以上の治療法を組み合わせる場合もあります。

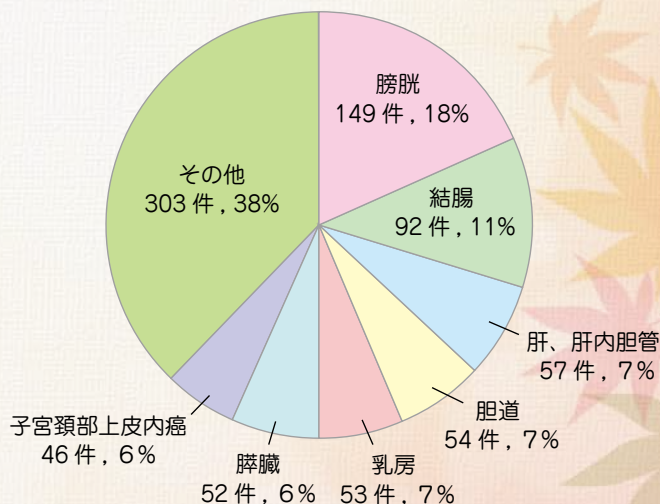
様々な検査を行い、がんの大きさ、性質、広がり把握し、病期（がんの進行の程度）によって最も良い効果が期待される治療を選択します。実際には、年齢や体調、がん以外の病気などから総合的に判断します。

1. 当院の手術

手術では、開腹をはじめ内視鏡、腹腔鏡、手術支援ロボット「ダヴィンチ」を用いてがんや、がんのある臓器を切除します。手術の前後や手術中に、放射線治療や抗がん剤治療が行われることもあります。

当院における最も多い悪性新生物の手術部位は「膀胱」、次いで「結腸」、「肝、肝内胆管」と続きます。

グラフ3 令和4年度 悪性新生物(がん)の手術部位別割合



2. 当院の放射線治療

当たっても痛くも熱くもない放射線（当院ではX線）を使ってがん細胞を壊す治療です。臓器を取らずにがんを治すので機能や形態を温存できることが特徴で、身体への負担が少ないため通院治療が一般的です。がんを治しきることを目指す治療から、がんによる辛い症状を和らげる緩和治療まで幅広く行うことができ、患者さん、ご家族、主治医と放射線治療科の医師で協議して方針を決めます。

当院では、強度変調放射線治療（がんにしっかり放射線を照射し、近くの正常臓器にダメージが少なくなるようにする技術を用いた治療）や定位放射線治療（多方向から放射線を集中させて高い効果を得る治療、いわゆるピンポイント照射）などの高精度放射線治療を実施しています。

3. 当院の抗がん剤治療

患者さんの体調や各治療法のスケジュールなどを考慮して、入院期間中に行う入院治療、通院しながら行う外来治療があります。副作用は個人差があり、すでにかかっている病気によっても異なります。

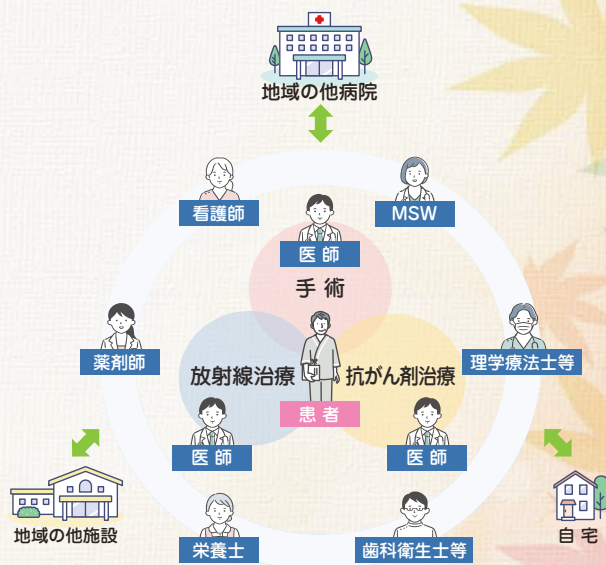
当院における抗がん剤治療は、院内の化学療法委員会が内容を審査します。審査にて認可された治療方法は治療計画書（レジメン）として登録され、年間3,000件程度の治療が行われています。

当院の良さ

- 持病を診ながらがんの治療を行うことができます。
- 他病院、他施設あるいは在宅へよりスムーズに移行できます。
- 専門的ながん治療を地域で受けられる体制です。

上記の特色は、当院が総合病院であり、地域に密着したがんの専門病院（地域がん診療連携拠点病院）であるため実現できるものです。

これからもこの体制を維持し、常にごがん診療の向上に努めていきます。



第29回市民公開講座

日本人男性で一番多いがん「前立腺がん」について



- 日時** 令和5年11月14日（火）19:00～20:30（18:30開場）
- 場所** 中央病院2階大会議室またはオンラインライブ配信による自宅等での視聴
- 定員** 会場100名、オンライン100名（先着順）
- 入場料** 無料
- 申し込み** 10月16日（月）から受付を開始します。
直接電話またはメールにて氏名・連絡先・市民公開講座への申し込みの旨をお伝えください。
電話：0545-52-1131 内線2216
（平日 8:30～17:15）
メール：byoin@div.city.fuji.shizuoka.jp
- 申込期限** 11月10日（金）17:00まで



東京慈恵会医科大学
泌尿器科 教授 木村 高弘 先生



富士市立中央病院外来日程表

受付時間：午前8時～11時

令和5年11月1日現在

| 診療科 (部長名) (責任者) | | 月 | 火 | 水 | 木 | 金 | (備考) |
|-----------------------|----|---|---|---|--|--|---|
| 内科 | 初診 | 白木 中村 嵩 藤井 常 山田/比企 木村 高橋康/宮崎 | 藤井 友 秋山 山崎 児島・木村 笠井 金井 丹羽 河野 | 去川 佐野 中村 嵩 廣津・谷口 木村 松本 鳥巢 桐生 河野 | 中村 円 黒田 藤井 常 山崎 木村 高橋 康 中野 小森 高橋 康/幕 | 山田 田村 伊藤 廣津 木村・柴田 秋山/笠井 佐伯 河野 | 《藤井常医師の初診は完全紹介予約制》 月曜の山田医師は午前、比企医師は午後 月曜の高橋康医師は午前、宮崎医師午後 水曜の谷口医師は午後、予約のみ 金曜の秋山医師は午前、笠井医師は午後 水曜の中村嵩医師は午前のみ 木曜の高橋医師は奇数週、幕医師は偶数週 |
| 高齢診療科 | | | 鈴木 | | | 鈴木 | 《初診は完全紹介予約制》※院内標榜科 |
| 精神神経科 | | 外岡 | | 外岡 | 外岡 | 白川 | 《初診は金曜、完全紹介予約制》 |
| 循環器科 (循環器内科) | 初診 | 野村 富永 前原 田口 | 阪本 | 阪本 谷川 | 富永 野村 | 河津/前原 阪本 | 金曜の河津医師は奇数週、前原医師は偶数週 月曜の前原医師は午後 |
| (心臓血管外科) | | 田口 | | | | 成瀬 | |
| 小児科 | | | | | 松岡 | 村木※ | ※は午前のみ |
| | | 尾形 村木 | 村木※ 秋山※ | 野中※ 海野 | 尾形※ 秋山※ | 野中 秋山 | |
| 外科 | 初診 | 交代制 福島 | 交代制 吉田 田地野・志村 良元※ | 交代制 梶本 武田 鈴木※ | 交代制 梶本※ 北村 小児外科 森川※ 神尾※ | 交代制 良元 坪井 柏木 | 木曜の交替制は午前9時から9時半、11時以降 火曜の田地野医師は午前、志村医師は午後 金曜の柏木医師は第4週のみ ※は午前のみ 木曜の小児外科は午前のみ、第5週は休診《初診は完全紹介予約制》 木曜の森川医師は9時半から11時《初診は完全紹介予約制》 木曜の神尾医師は第3週 |
| (乳腺疾患)：女性専用の外来 | | 梶本 | | | | | |
| 整形外科 | | 三橋 金谷 小林 | 奥津 徳久 笹本 | 交代制 | 三橋 徳久 笹本 | 奥津 金谷 小林 | 水曜は初診のみ《初診は完全紹介制》 水曜の診察は午前9時半から11時まで |
| 脳神経外科 | | 大川 野田 | 橋本 渡邊 | 坂本 野田 | 橋本 野田 | 渡邊 | 水曜の坂本医師は1・3・4・5週の午後 |
| 形成外科 | | 坊 稲葉 | 坊 稲葉 | 西村 稲葉 | | 坊 稲葉 | 《初診は完全紹介制》 木曜は予約のみ(手術日) |
| 泌尿器科 | | 小口 今井 | 村上 定兼 | 近藤 定兼/笠井 | 後藤 笠井 | 村上 今井/近藤 | 水曜の定兼医師は奇数週、笠井医師は偶数週 金曜の今井医師は奇数週、近藤医師は偶数週 《初診は完全紹介制》受付は午後1時～2時 |
| (排尿障害)：女性専用の外来 | | | 笠井 | | | | |
| 産婦人科 | 初診 | 井上 矢田 | 田島 交代制 | 交代制 | 矢田 井上/大嶽 | 古川 交代制 | 《婦人科初診は完全紹介制》 木曜の井上医師は奇数週、大嶽医師は偶数週 |
| 妊婦健診 | | 田島 | 交代制 | 廣中 | 古川 | 井上 | |
| (婦人科疾患)：女性専用の外来 | | | 廣中 | 鈴木・金山 | 田島 | 田島 | 《再診のみ》水曜の鈴木医師は第2週、金山医師は第2・4週午後のみ |
| 眼科 | | 藤谷 渡辺 | 藤谷 渡辺 | 藤谷 渡辺 | 藤谷 渡辺※ | 藤谷 渡辺 | ※木曜の渡辺医師は第2・4・5週 |
| 耳鼻いんこう科 | 初診 | 土田 児玉 渡邊 | 交代制 | 児玉 渡邊 土田 | 渡邊 土田 児玉 | 交代制 | |
| 皮膚科 | | 津嶋 清/田嶋 | 津嶋 田嶋 | 津嶋/田嶋 | 津嶋 田嶋 | 津嶋 田嶋 | 水曜の津嶋医師は奇数週、田嶋医師は偶数週 月曜の清医師は第1・3週、田嶋医師は第2・4・5週 |
| 放射線画像診断科 | | | | 加納 | | | 《初診は完全紹介予約制》 |
| 放射線治療科 | | 野中 | 野中 | 野中 | 野中 | 野中 | 《初診は完全紹介予約制》 |
| 歯科口腔外科 | | 渡辺 井出 吉田 大岩 | 渡辺 井出 吉田 大岩 | 渡辺 井出 吉田 大岩 | 渡辺 井出 吉田 大岩 勝山 | 渡辺 井出 吉田 大岩 | 金曜の渡辺歯科医師は初診のみ 水曜の井出歯科医師は初診のみ 月曜・木曜の吉田歯科医師は初診のみ 火曜の大岩歯科医師は初診のみ 木曜の勝山歯科医師は不定期月1回 |
| 緩和ケア外来 | | | 梶本 | 梶本 | | 梶本 | 《初診は完全紹介制》水曜は午前のみ |

※都合により、内容が変更になることがあります。
※女性専用の外来を担当する女性医師は、赤字で表示しています。

●医師の人事異動について

退任日：令和5年9月30日

就任日：令和5年10月1日

| 診療科 | 退任医師名 | 就任医師名 |
|------|-------|-------|
| 血液内科 | 石井 敬太 | 中村 嵩 |
| 小児科 | 松原 未歩 | 林 凱輝 |
| 産婦人科 | — | 大脇 克也 |

血液検査のみ予約の患者さんへ

- 午前中に検査を希望される方は、比較的待ち時間の短い午前10時以降のご来院をお勧めしております。
- 午後1時から3時までであれば、比較のお待たせしません。待ち時間を短縮するため、皆様のご理解とご協力をお願いいたします。



各科紹介

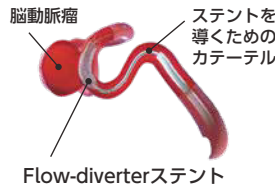
脳神経外科

ー 24時間365日の受け入れ
富士医療圏初のカテーテル治療 ー

今年度から脳神経内科と連携して”脳卒中当番”を開始しました。全ての脳卒中を疑う症例に対して、24時間365日脳卒中の専門家が初期対応から診療する体制となりました。また、富士宮市立病院との脳卒中連携を開始しました。富士宮市立病院に血栓回収術が必要な重症脳梗塞の患者さんが搬送された際は血栓を溶かす点滴：t-PA静注療法(drip)を開始しながら当院に搬送(ship)してもらい、当院で血栓回収を行うことが可能となりました(”drip-and-ship”)。

そして、富士医療圏(富士市・富士宮市)で初のカテーテル治療として”Flow-diverter^{フロー}ダイバーター^{ダイバーター}ステント”治療を開始しました。くも膜下出血の主な原因である脳動脈瘤に対しては、従来プラチナ合金製のコイルを瘤内部に留置して瘤に当たる血流を遮断し、これに併用する形で頭蓋内ステントを使

用していました。Flow-diverterステントは従来の頭蓋内ステントより目が細かいステントで、瘤が発生している脳動脈に留置するだけで瘤に入る血流を減少させ、徐々に瘤内部を血栓化させる(血を固まらせる)ことでコイルを入れずとも治療できる手術法です。コイル塞栓術よりも瘤の閉塞率が高く効果的な治療法ですが、実施できる施設



が限られており、今年度から地域で初めて当院が開始しています。今後も地域の脳卒中診療の向上に努めていきます。



富士市立高校 チアリーダー部&箏曲部 中央病院特別ステージ

8月4日(金)、1階エントランスホールにおいて、入院患者さんに楽しいひと時を過ごしていただくことを目的として、「富士市立高校チアリーダー部&箏曲部中央病院特別ステージ」を開催しました。箏曲部は、「さくらさくら」、「ほたるこい」や「ジブリメドレー」などを披露し、美しい琴の音色で癒しを提供してくれました。チアリーダー部は笑顔がはじける華麗なダンスを披露し、入院患者さんと一緒に手拍子をして盛り上がりました。



院内コンサート in クリスマス

入院中の患者さんに楽しいひと時を過ごしていただくため、院内コンサートを開催します。

- 日時** 令和5年12月12日(火) 18:30~19:30
- 場所** 中央病院 1階エントランスホール
- 出演** 元吉原ウインドアンサンブル

※付き添いのご家族や地域の方々のご来場はご遠慮ください。新型コロナウイルス感染症の感染状況により、ご来場可能となった場合は当院ウェブサイトにてお知らせします。

病院総務課 内線2216

中央病院で働きませんか？職員募集！

詳細は当院ウェブサイトをご確認いただくか、病院総務課人事担当までお問い合わせください。随時、病院見学も受け付けております。

会計年度任用職員



登録情報



電子申請フォーム



病院見学電子
申請フォーム▶



正規職員の募集がある場合は、ウェブサイトに掲載します。

病院総務課 人事担当

理 念

富士市立中央病院は、地域の基幹病院として、市民の皆さまにより良い医療をやさしく安全に提供し、常に医療の向上に努めます。

令和5年度病院指針

高めよう知識と技術 提供しよう安全な医療

基本方針

- 1 高度・専門医療の提供
- 2 二次救急医療体制の充実
- 3 地域医療連携の推進
- 4 災害医療体制の整備
- 5 次世代の医療を担う人材育成

| 各種相談 | 曜日 | 時間 | 場所 | 問い合わせ |
|-----------------------------------|-----|-------------|------------------|--------|
| 看護・がん・よろず相談 病気や治療、療養生活に関することなど | 月～金 | 8:30～16:00 | 1階総合相談室 | 内線2046 |
| がん患者サロン ～一人で悩まないで～※ | 第4水 | 14:00～16:00 | 1階第1会議室 | 内線2046 |
| 医療福祉相談 医療・保健・介護・福祉サービスに関する生活相談 | 月～金 | 8:30～16:00 | 1階総合相談室 | 内線2046 |
| お薬相談 | 月～金 | 8:30～17:00 | 1階お薬相談室 | 内線2126 |
| 栄養相談 | 月～金 | 予約制 | 2階栄養相談室 | 内線2146 |
| 検査に関する相談・血糖自己測定器説明 | 月～金 | 8:30～16:00 | 2階中央検査相談室（臨床検査科） | 内線2267 |
| フットケア相談（糖尿病患者さんの足のケア） | 水 | 9:00～11:00 | 2階内科外来 | 内線2288 |
| 医療放射線被ばく相談 | 月～金 | 予約制 | 1階中央放射線科 | 内線2153 |
| 医療安全相談 | 月～金 | 8:30～16:00 | 2階医療安全相談室 | 内線2259 |

宝くじ
公式サイト

宝くじがネットで購入できる！

宝くじの収益金は、明るく住みよいまちづくりに使われます

宝くじ公式サイト | Q



お問い合わせ先 | 宝くじコールセンター TEL 0570-01-1192 (ナビダイヤル 有料) TEL 011-330-0777 (有料)

お弁当のご注文承ります

カルビ弁当 | 1,580円(税込1,706円)

ハーフ&ハーフ弁当[牛/豚]
1,280円(税込1,382円)

京昌園
別館 tel.0545-53-8929
はなれ tel.0545-54-1191
富士宮店 tel.0544-26-8929

富士みなみ店 tel.0545-60-3012
新富士駅店 tel.0545-61-8929
www.k-shoen.com

広告募集

富士市立中央病院「病院だより」第63号（2/1発行）について、下記のとおり広告を募集しています。

- 掲載料** 1枠30,000円 / 号（消費税及び地方消費税込）
- 発行部数** 約9,600部 / 号（市内回覧及び関係機関へ配布）
- 募集期間** 随時 ※枠が埋まり次第、募集を終了します。
- お問い合わせ** 病院総務課（内線2216）

広告に関する一切の責任は広告主に帰属します。また、富士市が推奨するものではありません。

富士市立中央病院病院だより第62号 令和5年11月1日発行（年4回発行）
〒417-8567 富士市高島町50番地 TEL.0545-52-1131 FAX.0545-51-7077
E-mail:byoin@div.city.fuji.shizuoka.jp 事務部病院総務課（内線2216）



富士市立中央病院ウェブサイト
http://byoin.city.fuji.shizuoka.jp



古紙パルプ配合率70%再生紙を使用