

# 19. 病歴統計

## 1. 統計の概要

項目		対象	
I	患者統計	令和4年1月1日～令和4年12月31日までの退院患者	
II	年齢階層別統計		
III	在院日数別統計		
IV	地区別患者統計（地区別・年齢別）		
V	疾病統計（大分類）		
VI	疾病統計（新生物詳細）		
VII	死亡統計（年齢別）		
VIII	疾病分類別死亡統計（大分類）		
IX	疾病分類別死亡統計（新生物部位詳細）		
X	疾病分類別死亡統計（新生物部位詳細・年齢別）		
XI	手術統計（大分類）		
XII	手術統計（新生物部位分類）		
XIII	手術統計（大分類・年齢別・性別）		令和4年1月1日～令和4年12月31日までの退院患者 上記のうち22週以降の妊産婦の助産録
XIV	出産統計（初経産・年齢階層別分娩数）		
XV	出産統計（単多胎・在胎週数別分娩数）		
XVI	新生児統計（体重別・分娩方法別新生児数）		
XVII	患者統計（経年比較）		
XVIII	年齢階層別統計（経年比較）		
XIX	在院日数別統計（経年比較）		
XX	疾病統計（大分類）（経年比較）		
XXI	死亡統計（年齢別）（経年比較）		
XXII	疾病分類別死亡統計（大分類）（経年比較）		
XXIII	手術統計（大分類）（経年比較）		
XXIV	診療科別他科診察依頼統計		令和4年1月1日～令和4年12月31日までの他科診依頼患者

## 2. 分類方法

疾病分類は、ICD10（国際疾病分類）に基づく厚生労働省大臣官房統計情報部編「疾病、傷害および死因統計分類提要」による。

手術分類は、診療報酬点数表 医科診療報酬第2章第10部 手術（Kコード）の分類による。

## 3. 情報収集

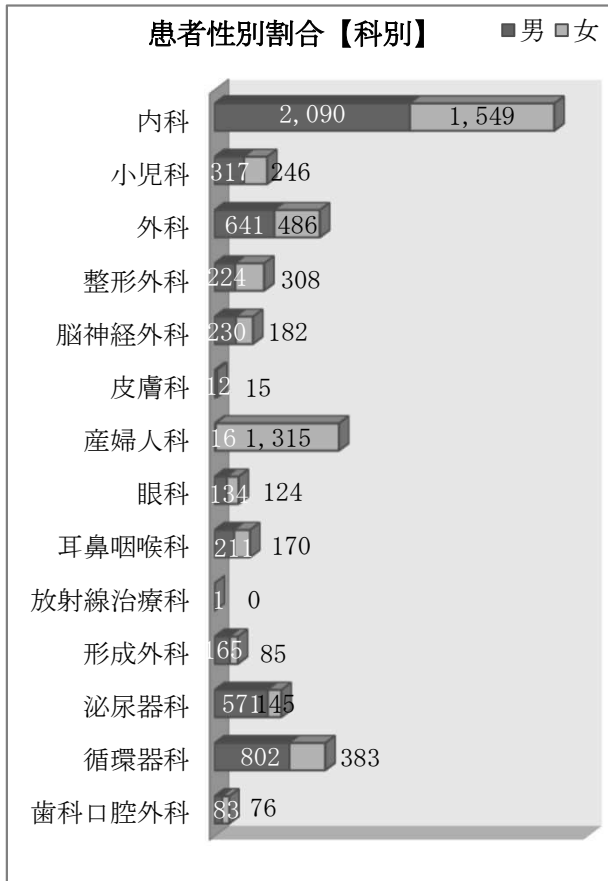
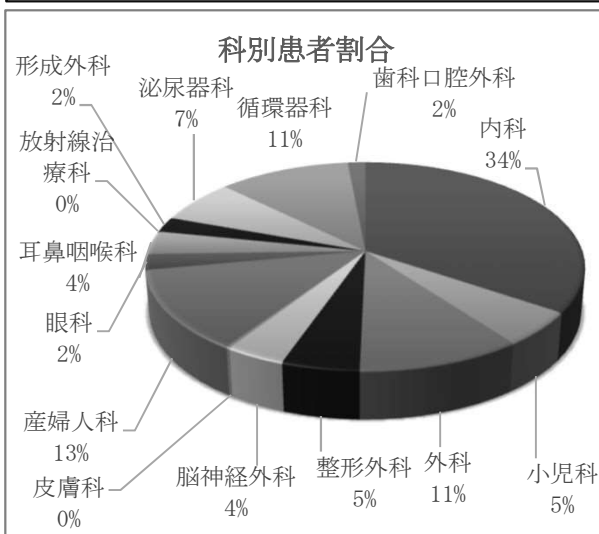
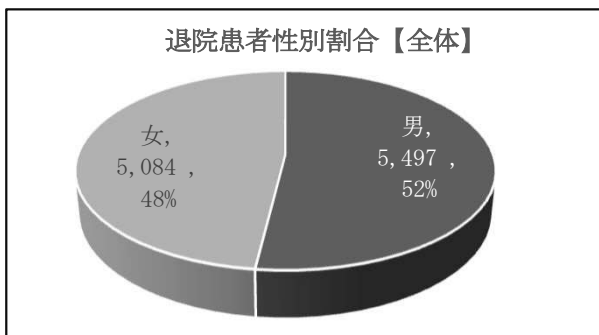
退院・転時サマリーを元に、入院カルテの記載された病名、手術を中央病歴管理室で病歴登録を行った。他科診察依頼統計は、電子カルテDWHより情報収集を行った。

## 4. 統計方法

- † 対象期間の退院患者の各科歴を対象とした。
- † 統計に掲載する病名は主病名とした。
- † 統計に掲載する手術は主手術とした。
- † 一入院の間に転科をした場合は、それぞれの科で1件ずつの患者数とした。
- † 手術は、「手術室」「内視鏡室」「放射線科」で行った手技を手術として定義し登録した。
- † 他科診依頼は、電子カルテ上「他科診依頼」オーダの診察希望科件数とした。

# I. 患者統計

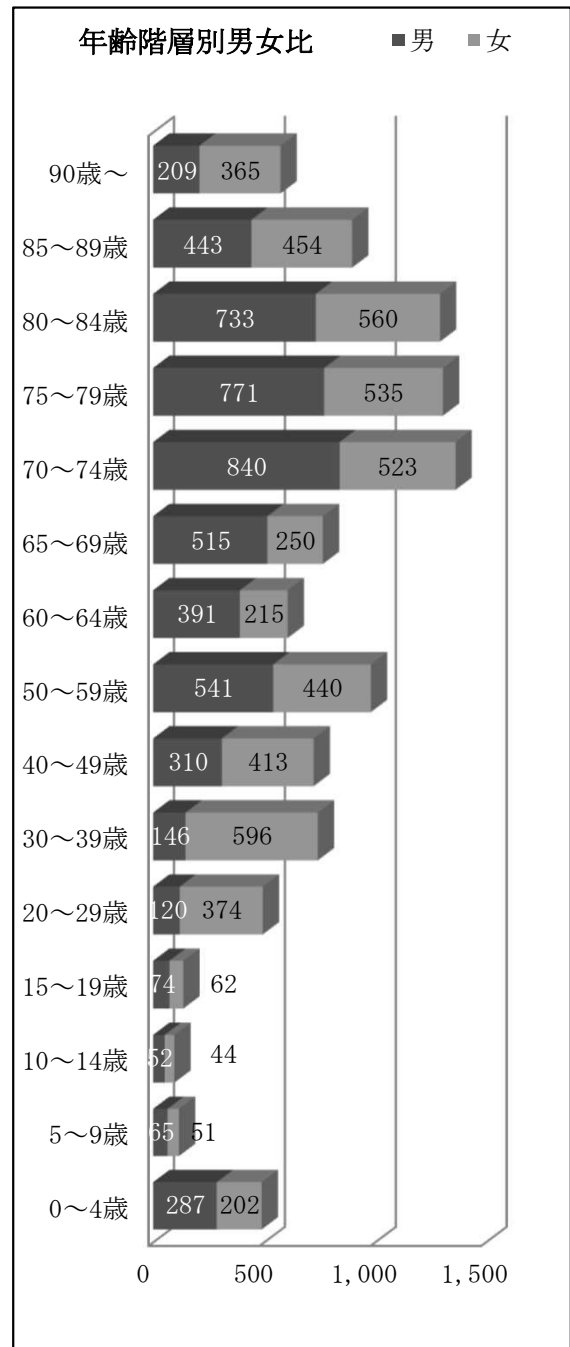
	総数	構成比 (%)		在院日数		平均年齢	
		男	女	延べ	平均		
総数	10,581	5,497	5,084	100.0%	129,030	12.2	61.8
内科	3,639	2,090	1,549	34.4%	61,508	16.9	72.4
小児科	563	317	246	5.3%	3,452	6.1	3.0
外科	1,127	641	486	10.7%	12,933	11.5	66.2
整形外科	532	224	308	5.0%	14,265	26.8	69.0
脳神経外科	412	230	182	3.9%	6,097	14.8	69.1
皮膚科	27	12	15	0.3%	261	9.7	60.4
産婦人科	1,331	16	1,315	12.6%	7,988	6.0	39.7
眼科	258	134	124	2.4%	736	2.9	72.4
耳鼻咽喉科	381	211	170	3.6%	2,584	6.8	51.8
放射線治療科	1	1	0	0.0%	3	3.0	74.0
形成外科	250	165	85	2.4%	1,878	7.5	52.7
泌尿器科	716	571	145	6.8%	6,231	8.7	70.5
循環器科	1,185	802	383	11.2%	10,298	8.7	72.0
歯科口腔外科	159	83	76	1.5%	796	5.0	42.1



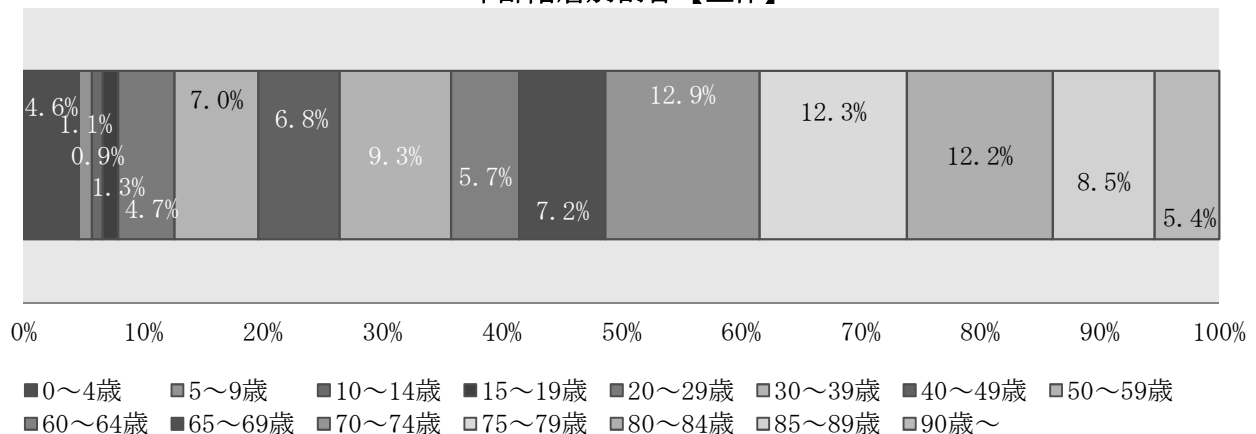
## Ⅱ. 年齢階層別統計

	総数		
	男	女	
総数	10,581	5,497	5,084
構成比(%)	100.0%	52.0%	48.0%
平均年齢	61.8	63.8	59.6
0～4歳	489	287	202
5～9歳	116	65	51
10～14歳	96	52	44
15～19歳	136	74	62
20～29歳	494	120	374
30～39歳	742	146	596
40～49歳	723	310	413
50～59歳	981	541	440
60～64歳	606	391	215
65～69歳	765	515	250
70～74歳	1,363	840	523
75～79歳	1,306	771	535
80～84歳	1,293	733	560
85～89歳	897	443	454
90歳～	574	209	365

年齢別の退院数で見ると、70～74歳代（全体の12.9%）の患者数が最も多い。  
50代からは男性特有の生殖器系疾患の増加により男性の患者数割合が増加するが、85歳以上は男性と女性の割合が逆転する。



### 年齢階層別割合【全体】



### Ⅲ. 在院日数別統計

	内科	小児科	外科	整形外科	脳神経外科	皮膚科	産婦人科	眼科	
延べ在院日数	61,508	3,452	12,933	14,265	6,097	261	7,988	736	
平均在院日数	16.9	6.1	11.5	26.8	14.8	9.7	6.0	2.9	
在院日数別退院患者	1～8日	1,322	451	608	133	204	16	1,221	253
	9～15日	990	71	283	52	84	8	69	3
	16～22日	478	21	112	95	27	2	15	2
	23～31日	366	14	50	105	35	1	9	--
	32～61日	374	6	61	116	54	--	13	--
	62～91日	83	--	8	22	6	--	4	--
	3～6ヶ月	24	--	4	8	2	--	--	--
	6ヶ月～1年	2	--	1	--	--	--	--	--
	1～2年	--	--	--	--	--	--	--	--
	2年～	--	--	--	1	--	--	--	--

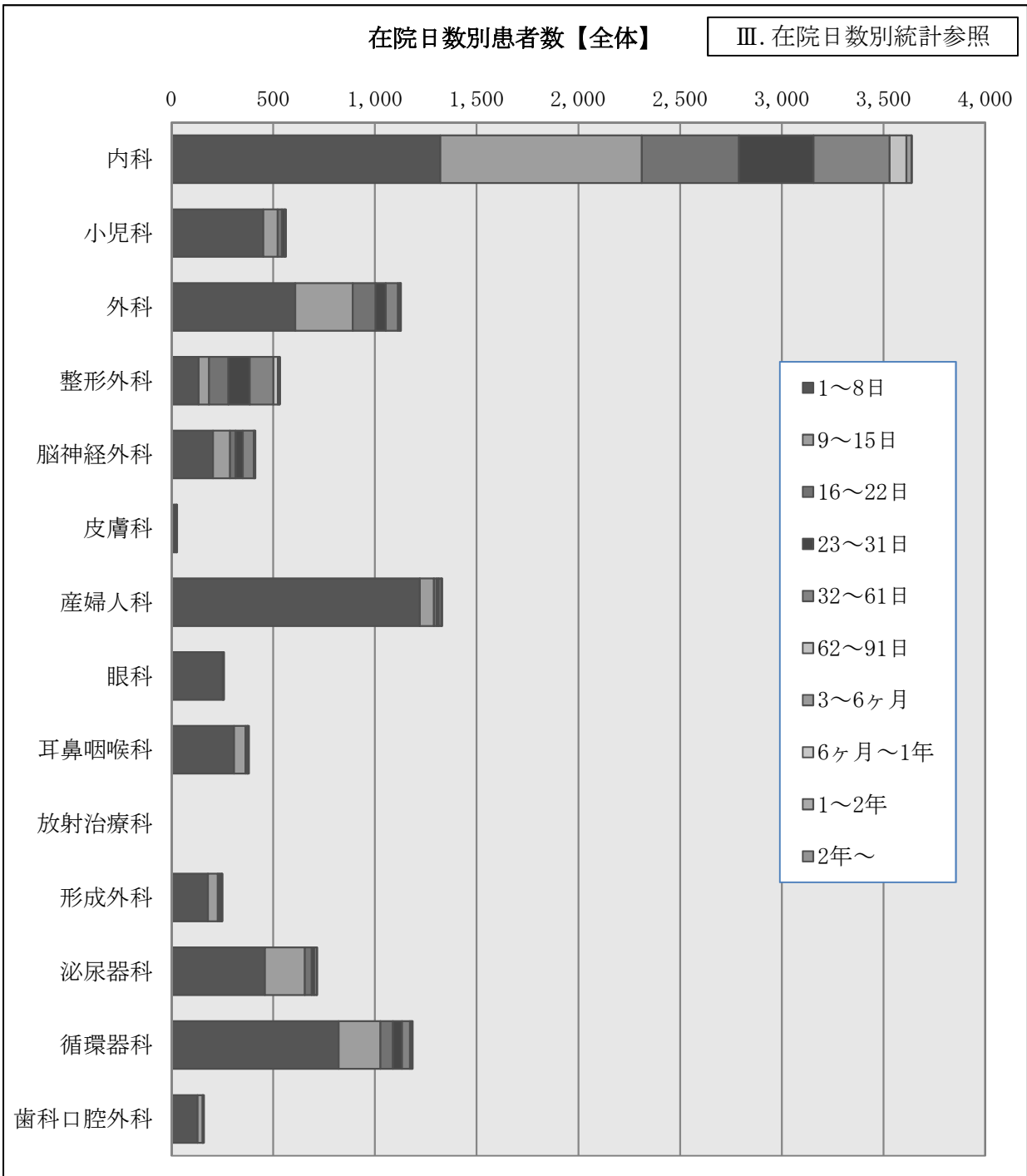
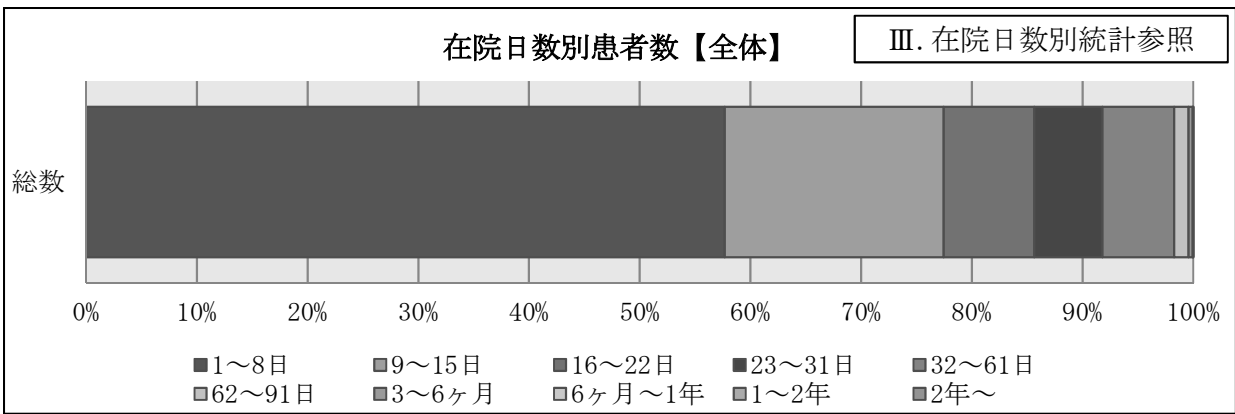
	耳鼻咽喉科	放射線治療科	形成外科	泌尿器科	循環器科	歯科口腔外科	総数	
延べ在院日数	2,584	3	1,878	6,231	10,298	796	129,030	
平均在院日数	6.8	3.0	7.5	8.7	8.7	5.0	12.2	
在院日数別退院患者	1～8日	307	1	179	459	822	128	6,104
	9～15日	57	--	48	197	205	25	2,092
	16～22日	9	--	8	34	61	3	867
	23～31日	2	--	9	11	45	3	650
	32～61日	6	--	5	13	39	--	687
	62～91日	--	--	--	2	10	--	135
	3～6ヶ月	--	--	1	--	3	--	42
	6ヶ月～1年	--	--	--	--	--	--	3
	1～2年	--	--	--	--	--	--	--
	2年～	--	--	--	--	--	--	1

全体の平均在院日数は12.2日となっている。全体の77.5%の患者が15日以内に退院している。

各科別では最も在院日数が高いのは整形外科（26.8日）となり、次いで内科（16.9日）、脳神経外科（14.8日）となっている。また短い科は眼科（2.9日）が最も短く、放射線治療科（3.0日）、歯科口腔外科（5.0日）、産婦人科（6.0日）の順に平均在院日数が短い。

在院日数の長い科は、平均年齢が高く長期に渡る治療又はリハビリ治療を要する疾患が多いこと等が要因である。

科別に見ると、症例の多い外科の半分以上の患者が8日以内に退院しており、クリニカルパスを使用した短期入院が多いことが考えられる。

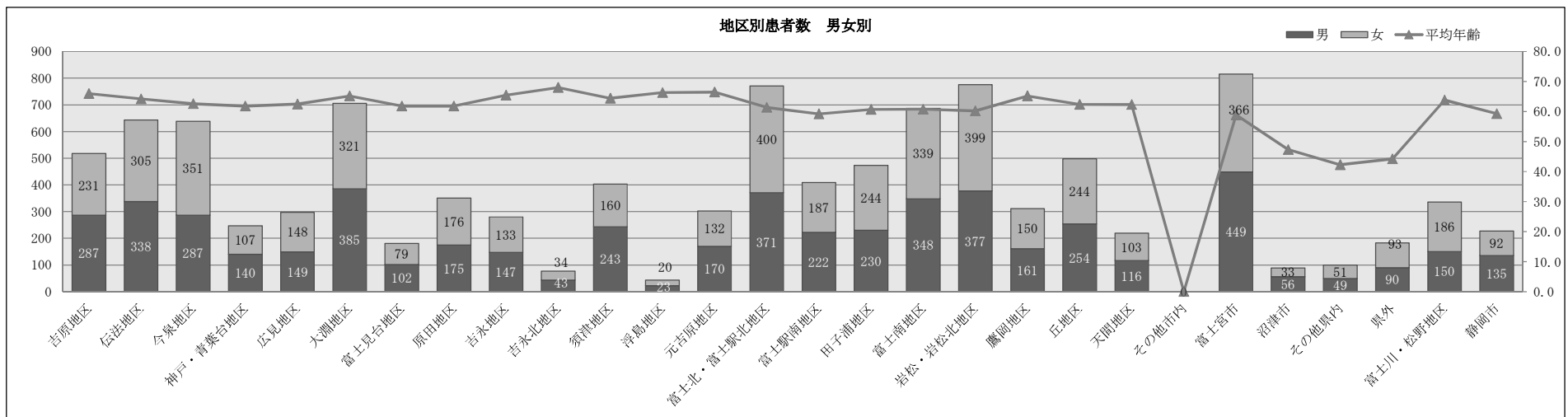


IV. 地区別患者統計（地区別・年齢別）

		総数	構成比(%)	平均年齢	0～4歳	5～9歳	10～14歳	15～19歳	20～29歳	30～39歳	40～49歳	50～59歳	60～64歳	65～69歳	70～74歳	75～79歳	80～84歳	85～89歳	90歳～
総数	計	10,581	100.0	61.8	489	116	96	136	494	742	723	981	606	765	1,363	1,306	1,293	897	574
	男	5,497	100.0	63.8	287	65	52	74	120	146	310	541	391	515	840	771	733	443	209
	女	5,084	100.0	59.6	202	51	44	62	374	596	413	440	215	250	523	535	560	454	365
構成比(%)	計	100.0	--	--	4.6	1.1	0.9	1.3	4.7	7.0	6.8	9.3	5.7	7.2	12.9	12.3	12.2	8.5	5.4
	男	100.0	--	--	5.2	1.2	0.9	1.3	2.2	2.7	5.6	9.8	7.1	9.4	15.3	14.0	13.3	8.1	3.8
	女	100.0	--	--	4.0	1.0	0.9	1.2	7.4	11.7	8.1	8.7	4.2	4.9	10.3	10.5	11.0	8.9	7.2
吉原地区	計	518	4.9	66.0	10	1	1	4	24	24	36	66	32	33	59	71	65	58	34
	男	287	5.2	68.1	5	--	1	2	2	5	14	51	25	22	34	43	43	26	14
	女	231	4.5	63.3	5	1	--	2	22	19	22	15	7	11	25	28	22	32	20
伝法地区	計	643	6.1	64.2	23	5	4	4	26	43	32	51	55	59	71	98	79	59	34
	男	338	6.1	66.6	9	3	3	1	6	9	16	25	35	50	50	51	39	32	9
	女	305	6.0	61.7	14	2	1	3	20	34	16	26	20	9	21	47	40	27	25
今泉地区	計	638	6.0	62.6	28	10	4	10	32	41	47	66	29	42	47	71	91	84	36
	男	287	5.2	63.9	16	6	1	2	10	7	19	28	22	26	23	36	41	39	11
	女	351	6.9	61.5	12	4	3	8	22	34	28	38	7	16	24	35	50	45	25
神戸・青葉台地区	計	247	2.3	61.8	11	5	1	2	11	17	15	16	20	29	32	33	28	21	6
	男	140	2.5	66.3	6	3	--	2	--	3	5	11	15	19	16	26	21	9	4
	女	107	2.1	55.9	5	2	1	--	11	14	10	5	5	10	16	7	7	12	2
広見地区	計	297	2.8	62.5	10	4	4	3	8	23	15	35	21	29	36	38	36	25	10
	男	149	2.7	63.3	8	--	1	1	2	6	9	23	6	20	24	14	20	11	4
	女	148	2.9	61.7	2	4	3	2	6	17	6	12	15	9	12	24	16	14	6
大淵地区	計	706	6.7	65.2	13	9	7	13	23	30	38	74	40	52	115	103	108	55	26
	男	385	7.0	67.6	7	5	5	11	5	5	10	42	21	22	69	66	77	30	10
	女	321	6.3	62.3	6	4	2	2	18	25	28	32	19	30	46	37	31	25	16
富士見台地区	計	181	1.7	61.8	5	5	--	7	1	10	19	17	7	19	31	20	23	11	6
	男	102	1.9	65.3	4	1	--	3	--	2	7	9	5	13	24	11	13	6	4
	女	79	1.6	57.3	1	4	--	4	1	8	12	8	2	6	7	9	10	5	2
原田地区	計	351	3.3	61.8	15	8	1	4	22	20	22	30	21	22	47	52	37	27	23
	男	175	3.2	65.7	8	6	--	2	5	--	10	11	12	12	26	38	22	12	11
	女	176	3.5	57.9	7	2	1	2	17	20	12	19	9	10	21	14	15	15	12
吉永地区	計	280	2.6	65.5	7	2	2	4	11	18	11	27	12	22	36	49	33	24	22
	男	147	2.7	67.4	5	1	1	1	5	7	2	9	8	15	15	37	20	12	9
	女	133	2.6	63.3	2	1	1	3	6	11	9	18	4	7	21	12	13	12	13
吉永北地区	計	77	0.7	68.0	1	2	--	--	1	1	4	13	1	10	7	17	7	11	2
	男	43	0.8	68.5	1	1	--	--	--	1	2	6	--	8	3	10	5	6	--
	女	34	0.7	67.3	--	1	--	--	1	--	2	7	1	2	4	7	2	5	2
須津地区	計	403	3.8	64.4	19	2	2	8	10	20	32	41	16	19	68	45	48	45	28
	男	243	4.4	64.6	12	--	--	7	3	10	18	22	10	15	58	29	25	25	9
	女	160	3.1	64.1	7	2	2	1	7	10	14	19	6	4	10	16	23	20	19
浮島地区	計	43	0.4	66.3	1	--	--	--	3	2	3	4	3	--	8	7	5	4	3
	男	23	0.4	62.7	1	--	--	--	2	2	1	1	2	--	6	4	2	2	--
	女	20	0.4	70.5	--	--	--	--	1	--	2	3	1	--	2	3	3	2	3
元吉原地区	計	302	2.9	66.5	8	1	4	5	12	9	21	20	24	22	36	38	39	37	26
	男	170	3.1	65.9	5	1	4	5	1	3	11	14	16	13	25	20	22	19	11
	女	132	2.6	67.2	3	--	--	--	11	6	10	6	8	9	11	18	17	18	15
富士北・富士駅北地区	計	771	7.3	61.4	46	8	10	6	37	44	47	71	63	47	101	77	107	63	44
	男	371	6.7	62.6	33	5	3	2	5	4	17	38	36	33	65	29	51	31	19
	女	400	7.9	60.3	13	3	7	4	32	40	30	33	27	14	36	48	56	32	25
富士駅南地区	計	409	3.9	59.2	39	2	4	--	17	32	30	33	38	28	34	52	37	31	32
	男	222	4.0	59.4	25	1	2	--	2	10	15	20	32	24	20	27	19	13	12
	女	187	3.7	58.9	14	1	2	--	15	22	15	13	6	4	14	25	18	18	20
田子浦地区	計	474	4.5	60.7	25	5	5	6	25	39	27	41	26	44	60	50	58	30	33
	男	230	4.2	62.4	14	2	2	4	7	6	7	27	23	30	22	28	35	14	9
	女	244	4.8	59.1	11	3	3	2	18	33	20	14	3	14	38	22	23	16	24
富士南地区	計	687	6.5	60.8	41	8	7	14	41	46	42	58	33	35	77	80	89	73	43
	男	348	6.3	61.6	26	6	3	4	15	10	21	30	20	26	53	38	38	41	17
	女	339	6.7	60.0	15	2	4	10	26	36	21	28	13	9	24	42	51	32	26
岩松・岩松北地区	計	776	7.3	60.2	41	9	5	11	39	67	66	66	35	61	76	97	113	55	35
	男	377	6.9	62.0	22	6	4	7	12	12	28	28	23	39	48	51	63	24	10
	女	399	7.8	58.6	19	3	1	4	27	55	38	38	12	22	28	46	50	31	25

IV. 地区別患者統計 (地区別・年齢別)

		総数	構成比(%)	平均年齢	0～4歳	5～9歳	10～14歳	15～19歳	20～29歳	30～39歳	40～49歳	50～59歳	60～64歳	65～69歳	70～74歳	75～79歳	80～84歳	85～89歳	90歳～
					計	男	女	計	男	女	計	男	女	計	男	女	計	男	女
総数	計	10,581	100.0	61.8	489	116	96	136	494	742	723	981	606	765	1,363	1,306	1,293	897	574
	男	5,497	100.0	63.8	287	65	52	74	120	146	310	541	391	515	840	771	733	443	209
	女	5,084	100.0	59.6	202	51	44	62	374	596	413	440	215	250	523	535	560	454	365
構成比 (%)	計	100.0	--	--	4.6	1.1	0.9	1.3	4.7	7.0	6.8	9.3	5.7	7.2	12.9	12.3	12.2	8.5	5.4
	男	100.0	--	--	5.2	1.2	0.9	1.3	2.2	2.7	5.6	9.8	7.1	9.4	15.3	14.0	13.3	8.1	3.8
	女	100.0	--	--	4.0	1.0	0.9	1.2	7.4	11.7	8.1	8.7	4.2	4.9	10.3	10.5	11.0	8.9	7.2
鷹岡地区	計	311	2.9	65.2	7	2	7	2	17	20	19	23	7	18	40	46	55	29	19
	男	161	2.9	69.4	1	2	4	1	5	5	5	10	2	15	28	28	33	15	7
	女	150	3.0	60.7	6	--	3	1	12	15	14	13	5	3	12	18	22	14	12
丘地区	計	498	4.7	62.4	24	3	4	8	19	35	27	51	13	37	101	42	64	51	19
	男	254	4.6	66.6	13	2	2	4	1	4	7	28	7	19	61	30	39	30	7
	女	244	4.8	58.0	11	1	2	4	18	31	20	23	6	18	40	12	25	21	12
天間地区	計	219	2.1	62.3	10	1	1	4	6	19	13	19	15	13	36	37	19	13	13
	男	116	2.1	61.0	8	--	1	4	3	6	5	8	8	10	22	24	8	6	3
	女	103	2.0	63.7	2	1	--	--	3	13	8	11	7	3	14	13	11	7	10
その他市内	計	--	--	--	--	--	--	--	--	--	--	--	--	--	--	--	--	--	--
	男	--	--	--	--	--	--	--	--	--	--	--	--	--	--	--	--	--	--
	女	--	--	--	--	--	--	--	--	--	--	--	--	--	--	--	--	--	--
富士宮市	計	815	7.7	58.9	29	14	13	9	46	76	75	76	42	67	130	79	72	43	44
	男	449	8.2	62.8	15	7	7	5	14	10	43	49	25	37	78	67	52	22	18
	女	366	7.2	54.1	14	7	6	4	32	66	32	27	17	30	52	12	20	21	26
沼津市	計	89	0.8	47.3	5	3	2	4	11	10	9	9	5	5	13	9	3	--	1
	男	56	1.0	49.1	--	3	2	4	7	4	5	5	5	4	11	4	2	--	--
	女	33	0.6	44.5	5	--	--	--	4	6	4	4	--	1	2	5	1	--	1
その他県内	計	100	0.9	42.3	16	1	2	5	10	15	12	8	1	5	9	4	4	5	3
	男	49	0.9	40.3	13	--	2	--	2	3	9	5	1	5	2	1	--	5	1
	女	51	1.0	44.2	3	1	--	5	8	12	3	3	--	--	7	3	4	--	2
県外	計	183	1.7	44.2	22	1	1	2	25	41	13	15	9	17	16	8	5	7	1
	男	90	1.6	53.3	11	1	1	1	1	4	8	15	9	15	13	7	--	3	1
	女	93	1.8	35.3	11	--	--	1	24	37	5	--	--	2	3	1	5	4	--
富士川・松野地区	計	336	3.2	63.8	17	4	4	1	9	22	25	23	21	15	52	52	43	24	24
	男	150	2.7	63.4	10	3	2	1	3	5	6	11	10	11	22	28	28	5	5
	女	186	3.7	64.1	7	1	2	--	6	17	19	12	11	4	30	24	15	19	19
静岡市	計	227	2.1	59.3	16	1	1	--	8	18	23	28	17	15	25	31	25	12	7
	男	135	2.5	63.1	9	--	1	--	2	3	10	15	13	12	22	24	15	5	4
	女	92	1.8	53.9	7	1	--	--	6	15	13	13	4	3	3	7	10	7	3



## V. 疾病統計

分類名	総数	構成比 (%)		在院日数		平均年齢	
		男	女	延べ	平均		
総数	10,581	5,497	5,084	100.0%	129,030	12.2	61.8
感染症・寄生虫症	157	80	77	1.5%	2,870	18.3	58.9
新生物	2,275	1,209	1,066	21.5%	24,070	10.6	68.1
血液・造血器疾患	78	41	37	0.7%	1,266	16.2	64.3
内分泌・栄養・代謝	274	151	123	2.6%	3,628	13.2	58.5
精神障害	13	10	3	0.1%	84	6.5	36.2
神経系疾患	249	122	127	2.4%	3,880	15.6	60.1
眼及び付属器疾患	257	132	125	2.4%	725	2.8	72.8
耳及び乳様突起疾患	75	34	41	0.7%	477	6.4	59.5
循環器系疾患	1,692	1,085	607	16.0%	19,505	11.5	72.4
呼吸器系疾患	852	542	310	8.1%	15,364	18.0	64.7
消化器系疾患	1,456	812	644	13.8%	16,996	11.7	65.0
皮膚・皮下組織疾患	73	46	27	0.7%	810	11.1	54.5
筋骨格系・結合組織疾患	236	112	124	2.2%	5,817	24.6	61.3
尿路生殖系疾患	745	364	381	7.0%	9,448	12.7	63.1
妊娠、分娩及び産じょく	720	--	720	6.8%	4,806	6.7	32.1
周産期に発生した病態	194	98	96	1.8%	1,642	8.5	--
先天奇形、変形および染色体異常	62	36	26	0.6%	288	4.6	18.3
症状、徴候、診断不明確	33	21	12	0.3%	188	5.7	20.9
損傷、中毒、その他外因	885	470	415	8.4%	14,324	16.2	57.3
傷病及び死亡の外因	--	--	--	--	--	--	--
健康状態に影響を及ぼす要因	--	--	--	--	--	--	--
特殊目的用分類	255	132	123	2.4%	2,842	11.1	64.8

疾患毎に見ると、当院で最も多い疾患は

- 新生物 (2275件、21.5%)
- 循環器系疾患 (1692件、16.0%)
- 消化器系疾患 (1456件、13.8%)
- 損傷・中毒・その他外因 (885件、8.4%)
- 呼吸器系疾患 (852件、8.1%)

男女別に見ると

【男性】新生物、循環器、消化器

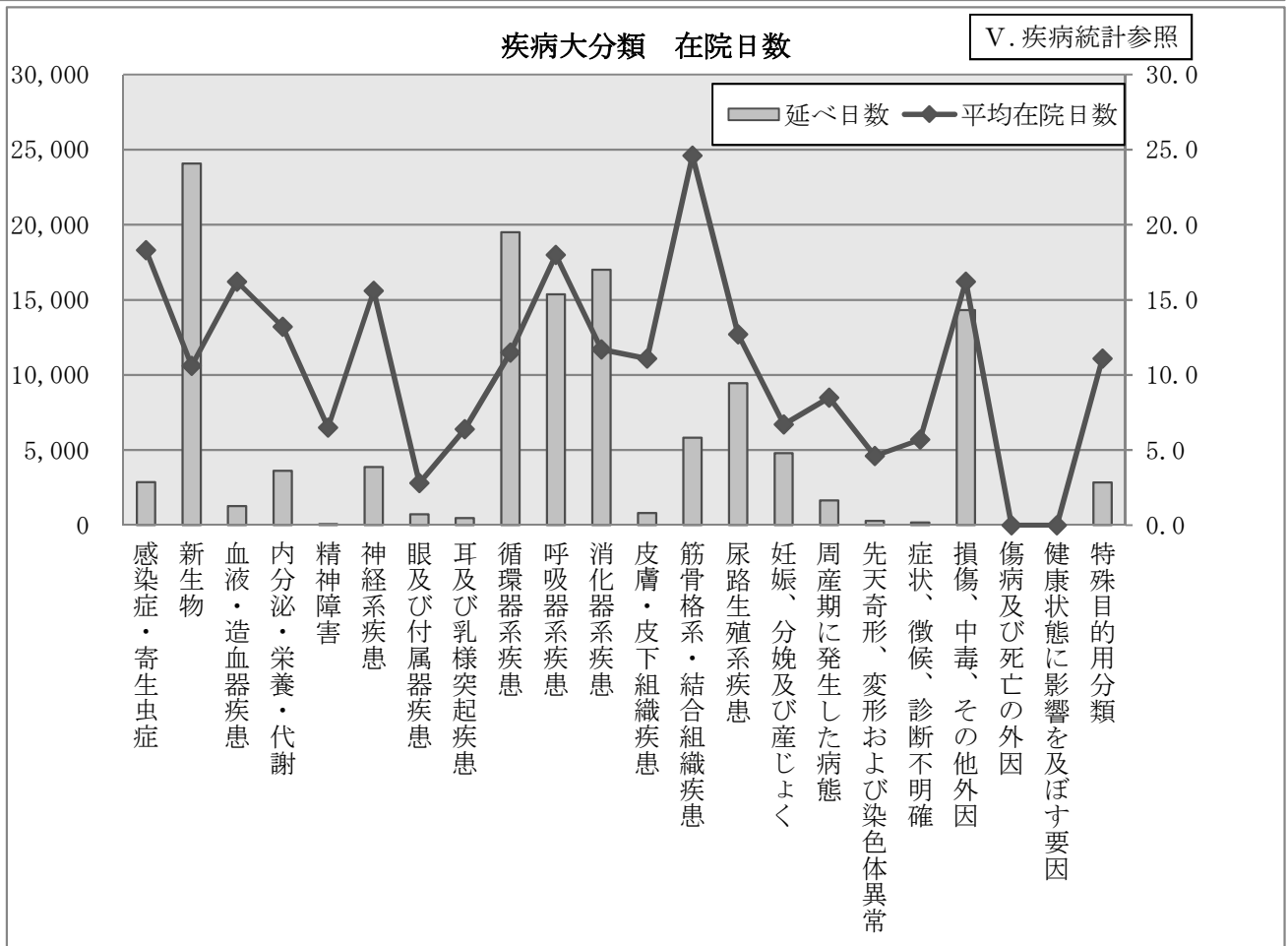
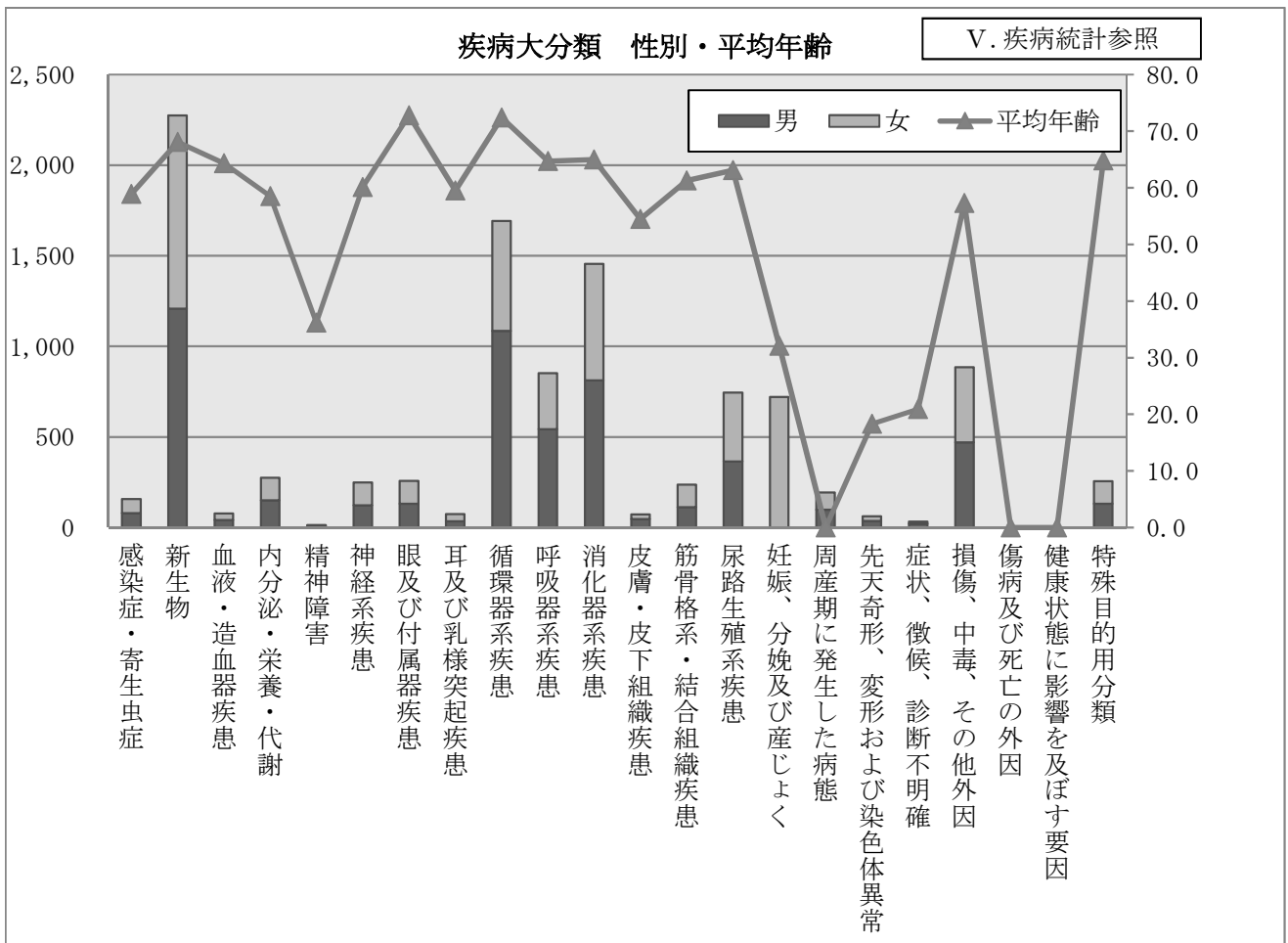
【女性】新生物、妊娠分娩、消化器

男女共に新生物疾患が最も多く、当院で取り扱う症例の特徴と言える。

全体では、コロナウイルス感染症による影響はあったものの、昨年より670件増加した。また前年252件、構成比2.5%であった特殊目的用分類は、令和4年では255件、2.4%とほぼ変動がなかった。

特殊目的用分類は、コロナウイルス感染症に対して使用される特殊な分類である。





VI. 疾病統計（新生物部位分類）

分類名	総数	性別		構成比 (%)	平均年齢
		男	女		
新生物全体	2,275	1,209	1,066	100.0%	68.1
悪性腫瘍（上皮内癌含む）	1,667	962	705	73.3%	71.6
舌	1	1		0.0%	94.0
中咽頭	1	1		0.0%	59.0
上咽頭	1		1	0.0%	98.0
梨状陥凹	1	1		0.0%	91.0
下咽頭	5	5		0.2%	82.0
食道	13	12	1	0.6%	80.2
胃	90	63	27	4.0%	74.4
小腸	1	1		0.0%	78.0
結腸	163	102	61	7.2%	74.8
直腸S状結腸移行部	29	21	8	1.3%	74.8
直腸	74	49	25	3.3%	74.5
肝および肝内胆管	81	55	26	3.6%	77.7
胆のう	9	2	7	0.4%	80.9
胆道	52	36	16	2.3%	78.7
膵臓	94	54	40	4.1%	74.2
喉頭	1	1		0.0%	73.0
肺（気管支含む）	90	71	19	4.0%	75.1
皮膚	14	6	8	0.6%	81.9
中皮腫	5	4	1	0.2%	79.2
腹膜	4	3	1	0.2%	58.0
結合組織及び軟部組織	1	1		0.0%	49.0
乳房	118	4	114	5.2%	67.0
外陰	1		1	0.0%	92.0
子宮頸部	24		24	1.1%	63.6
子宮体部	52		52	2.3%	60.7
卵巣	71		71	3.1%	65.4
卵管	1		1	0.0%	72.0
前立腺	91	91		4.0%	74.5
精巣	5	5		0.2%	48.2
腎臓	45	35	10	2.0%	68.3
腎盂	32	31	1	1.4%	71.5
尿管	36	23	13	1.6%	71.8
膀胱	209	167	42	9.2%	74.6
脳	2	1	1	0.1%	35.0
中枢神経系	1	1		0.0%	6.0
甲状腺	5	1	4	0.2%	72.6
リンパ節（続発性）	2	1	1	0.1%	65.0
肝（続発性）	12	5	7	0.5%	67.3
胸膜（続発性）	5	4	1	0.2%	67.0
肺（続発性）	5	4	1	0.2%	74.0
腹膜（続発性）	7		7	0.3%	72.3
骨（続発性）	7	5	2	0.3%	74.4
脳（続発性）	5	3	2	0.2%	82.8
卵巣（続発性）	1		1	0.0%	79.0
原発不明	3	1	2	0.1%	81.3
ホジキン病	4	3	1	0.2%	54.3
濾胞性非ホジキンリンパ腫	7	5	2	0.3%	64.0
びまん性非ホジキンリンパ腫	46	30	16	2.0%	73.1
非ホジキンリンパ腫のその他および詳細不明の型	12	7	5	0.5%	66.6
T/NK細胞リンパ腫その他の型	1	1		0.0%	63.0
マクログロブリン血症	5	5		0.2%	74.6

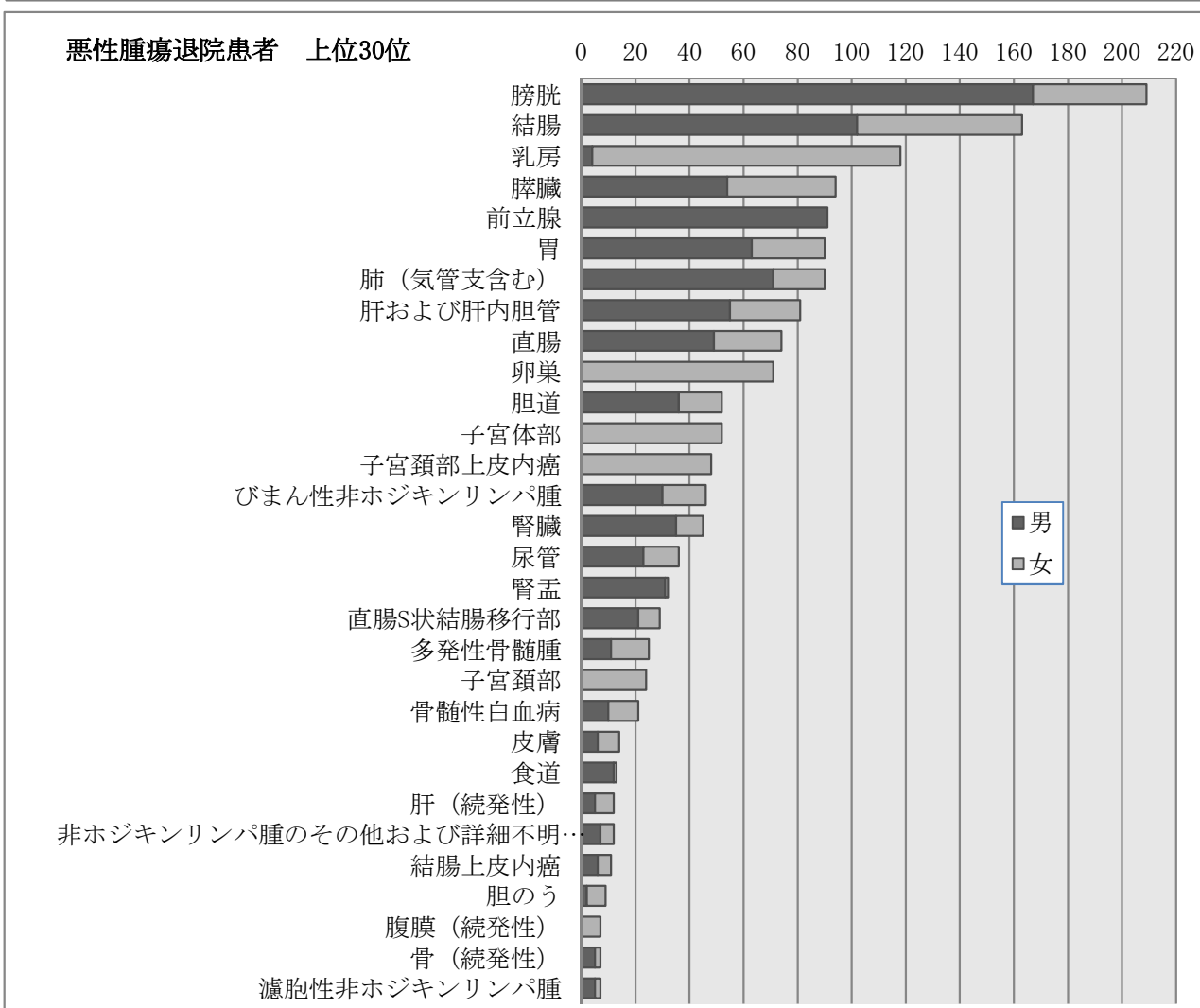
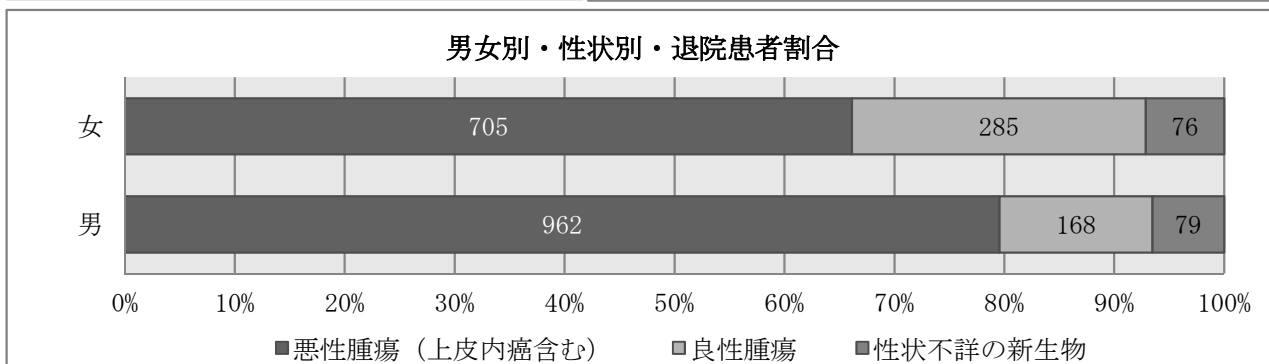
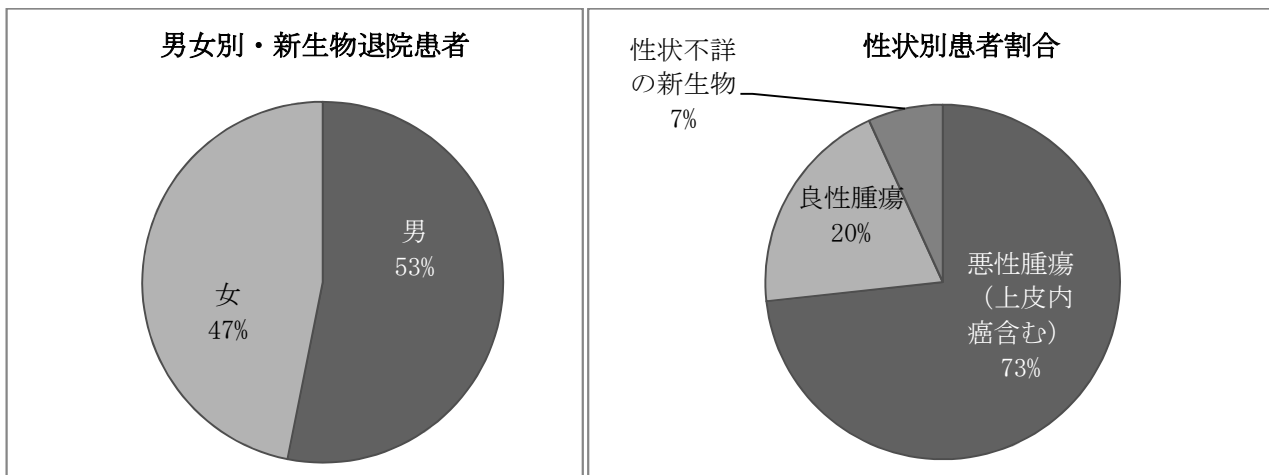
## VI. 疾病統計（新生物部位分類）

分類名	総数	性別		構成比 (%)	平均年齢
		男	女		
多発性骨髄腫	25	11	14	1.1%	78.0
リンパ性白血病	4	4		0.2%	72.3
骨髄性白血病	21	10	11	0.9%	58.4
単球性白血病	2	1	1	0.1%	80.0
その他及び細胞型不明の白血病	2	2		0.1%	62.0
胃上皮内癌	1	1		0.0%	74.0
結腸上皮内癌	11	6	5	0.5%	69.9
皮膚上皮内癌	2	1	1	0.1%	69.5
子宮頸部上皮内癌	48		48	2.1%	40.7
膀胱の上皮内癌	6	4	2	0.3%	81.5
<b>良性腫瘍</b>	<b>453</b>	<b>168</b>	<b>285</b>	<b>19.9%</b>	<b>57.4</b>
口腔および咽頭	4	2	2	0.2%	37.8
結腸・直腸・肛門・肛門管	206	135	71	9.1%	68.4
消化器系（その他）	9	7	2	0.4%	71.7
中耳および呼吸器系	1	1		0.0%	51.0
胸腔内臓器（その他）	1	1		0.0%	74.0
骨および関節軟骨	3		3	0.1%	36.7
良性脂肪腫性新生物	14	9	5	0.6%	58.8
血管腫およびリンパ管腫	5	2	3	0.2%	54.6
メラニン細胞性母斑	1	1		0.0%	52.0
乳房	1		1	0.0%	78.0
子宮平滑筋腫	122		122	5.4%	47.3
卵巣	68		68	3.0%	41.2
腎尿路	1	1		0.0%	75.0
髄膜	9	4	5	0.4%	54.3
その他の内分泌腺	7	4	3	0.3%	64.7
その他部位	1	1		0.0%	64.0
<b>性状不詳の新生物</b>	<b>155</b>	<b>79</b>	<b>76</b>	<b>6.8%</b>	<b>60.8</b>
口腔および消化器	30	16	14	1.3%	65.3
中耳、呼吸器および胸腔内臓器	12	8	4	0.5%	59.9
女性生殖器	18		18	0.8%	58.0
男性生殖器	2	2		0.1%	37.0
腎尿路	6	6		0.3%	75.0
脳および中枢神経系	6	3	3	0.3%	19.3
内分泌腺	25	6	19	1.1%	58.8
骨髄異形成症候群	25	21	4	1.1%	78.2
リンパ組織、造血組織	1	1		0.0%	47.0
その他および部位不明	30	16	14	1.3%	52.7

性状別に見ると、新生物のうち悪性新生物が全体の約7割を占める。男女別に見ると、男性の新生物の約8割、女性の約7割が悪性腫瘍となっている。女性は良性腫瘍の疾患（子宮筋腫122件、卵巣のう腫68件）が多いことも特徴である。尿路、生殖器系と消化器系の悪性腫瘍の取り扱いが増えており、膀胱、結腸等の件数が増えている。また乳房の件数が増加し、全体で胃の件数を上回った。

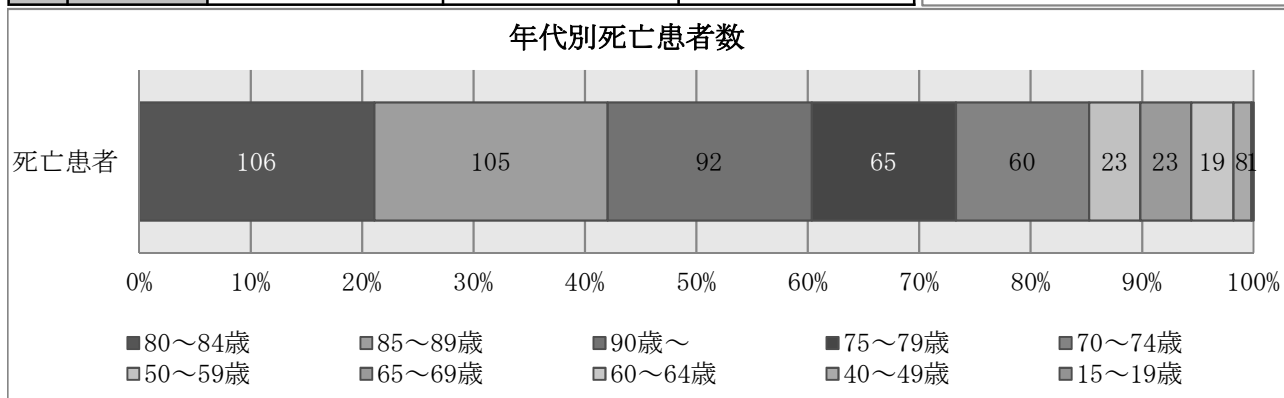
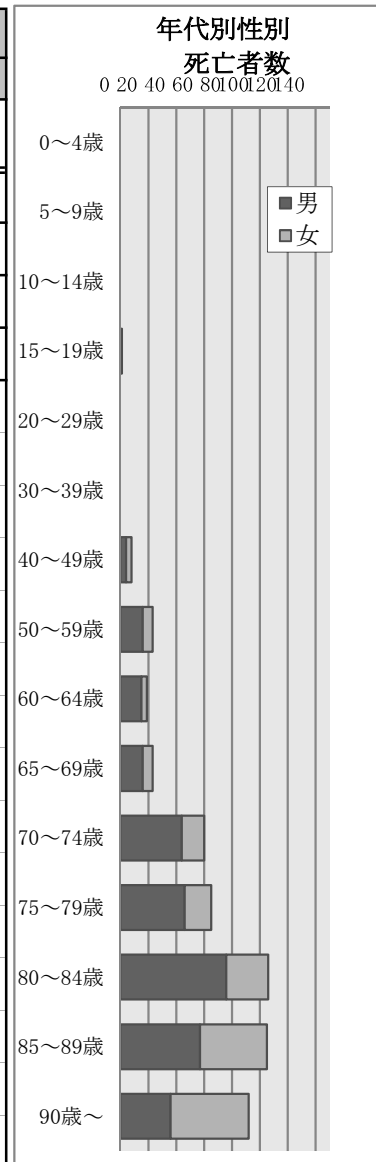
悪性腫瘍の順位は

- 【全体】 膀胱（209件）、結腸（163件）、乳房（118件）
- 【男性】 膀胱（167件）、結腸（102件）、前立腺（91件）
- 【女性】 乳房（114件）、卵巣（71件）、結腸（61件）



## VII. 死亡統計

		総数	(剖検)	男	(剖検)	女	(剖検)
退院総数		10,581		5,497		5,084	
死亡患者数		502	(2)	311	(2)	191	(--)
死亡率(%)		4.7%		5.7%		3.8%	
構成比(%)		100.0%		62.0%		38.0%	
平均年齢		79.8		78.2		82.5	
年齢階層別	0～4歳	--	(--)	--	(--)	--	(--)
	5～9歳	--	(--)	--	(--)	--	(--)
	10～14歳	--	(--)	--	(--)	--	(--)
	15～19歳	1	(1)	1	(1)	--	(--)
	20～29歳	--	(--)	--	(--)	--	(--)
	30～39歳	--	(--)	--	(--)	--	(--)
	40～49歳	8	(--)	4	(--)	4	(--)
	50～59歳	23	(1)	16	(1)	7	(--)
	60～64歳	19	(--)	15	(--)	4	(--)
	65～69歳	23	(--)	16	(--)	7	(--)
	70～74歳	60	(--)	44	(--)	16	(--)
	75～79歳	65	(--)	46	(--)	19	(--)
	80～84歳	106	(--)	76	(--)	30	(--)
	85～89歳	105	(--)	57	(--)	48	(--)
	90歳～	92	(--)	36	(--)	56	(--)



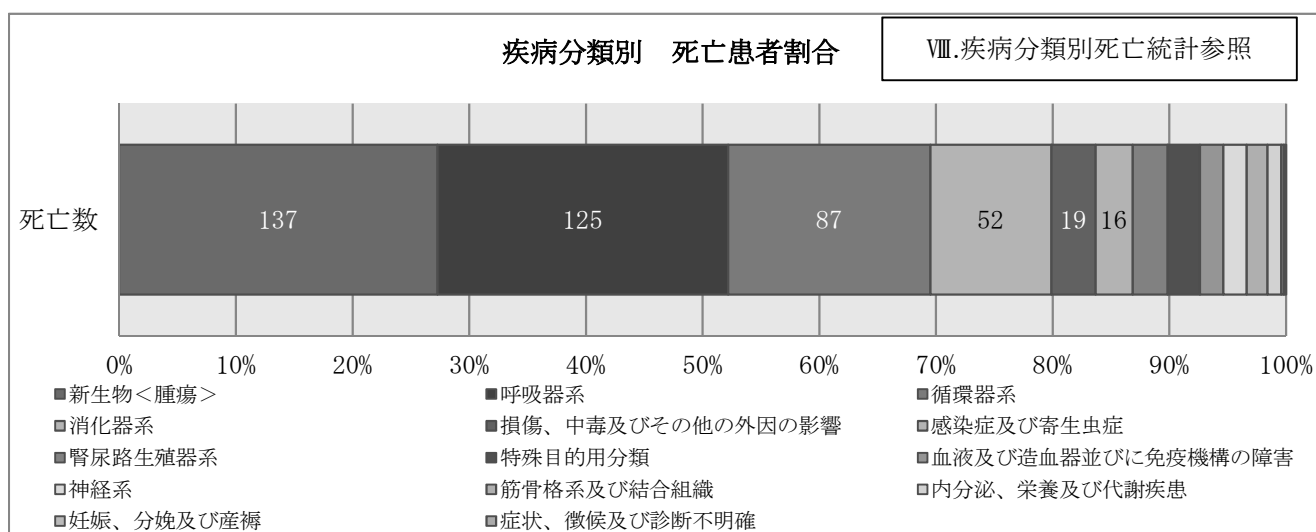
退院死亡患者は 男性311人 (62.0%)、女性191人 (38.0%) となっている。剖検数は2件と全体の0.4%となった。死亡率は4.7%。

年代別にみると、80～84歳 (106人、21.12%) が最も多く次いで、85～89歳 (105人、20.92%)、90歳～ (92人、18.33%) 75歳～79歳 (65人、12.95%) となっている。昨年に最も多かった75～79歳の年代が減少し、85～89歳の年代が増加した。全体における75歳以上の構成割合は昨年と同等である。

## VIII. 疾病分類別死亡統計

分類名	総数	死亡数			死亡率 (%)	構成比 (%)	在院日数		平均年齢	
		(剖検)	男	女			延べ	平均		
総数	10,581	502	(2)	311	191	4.7%	100.0%	9,478	18.9	79.8
新生物<腫瘍>	2,275	137	(--)	83	54	6.0%	27.3%	2,922	21.3	77.6
呼吸器系	852	125	(--)	89	36	14.7%	24.9%	2,396	19.2	82.0
循環器系	1,692	87	(1)	52	35	5.1%	17.3%	1,001	11.5	79.6
消化器系	1,456	52	(--)	29	23	3.6%	10.4%	832	16.0	81.3
損傷、中毒及びその他の外因の影響	885	19	(--)	12	7	2.1%	3.8%	287	15.1	81.0
感染症及び寄生虫症	157	16	(--)	10	6	10.2%	3.2%	611	38.2	81.9
腎尿路生殖器系	745	15	(--)	9	6	2.0%	3.0%	385	25.7	80.0
特殊目的用分類	255	14	(--)	7	7	5.5%	2.8%	136	9.7	86.9
血液及び造血器並びに免疫機構の障害	78	10	(--)	3	7	12.8%	2.0%	228	22.8	78.5
神経系	249	10	(--)	6	4	4.0%	2.0%	190	19.0	72.3
筋骨格系及び結合組織	236	9	(--)	8	1	3.8%	1.8%	324	36.0	78.0
内分泌、栄養及び代謝疾患	274	6	(1)	3	3	2.2%	1.2%	147	24.5	71.8
妊娠、分娩及び産褥	720	1	(--)	--	1	0.1%	0.2%	1	1.0	40.0
症状、徴候及び診断不明確	33	1	(--)	--	1	3.0%	0.2%	18	18.0	91.0

※疾病分類、死亡患者数順 死亡の無い疾患分類は除外



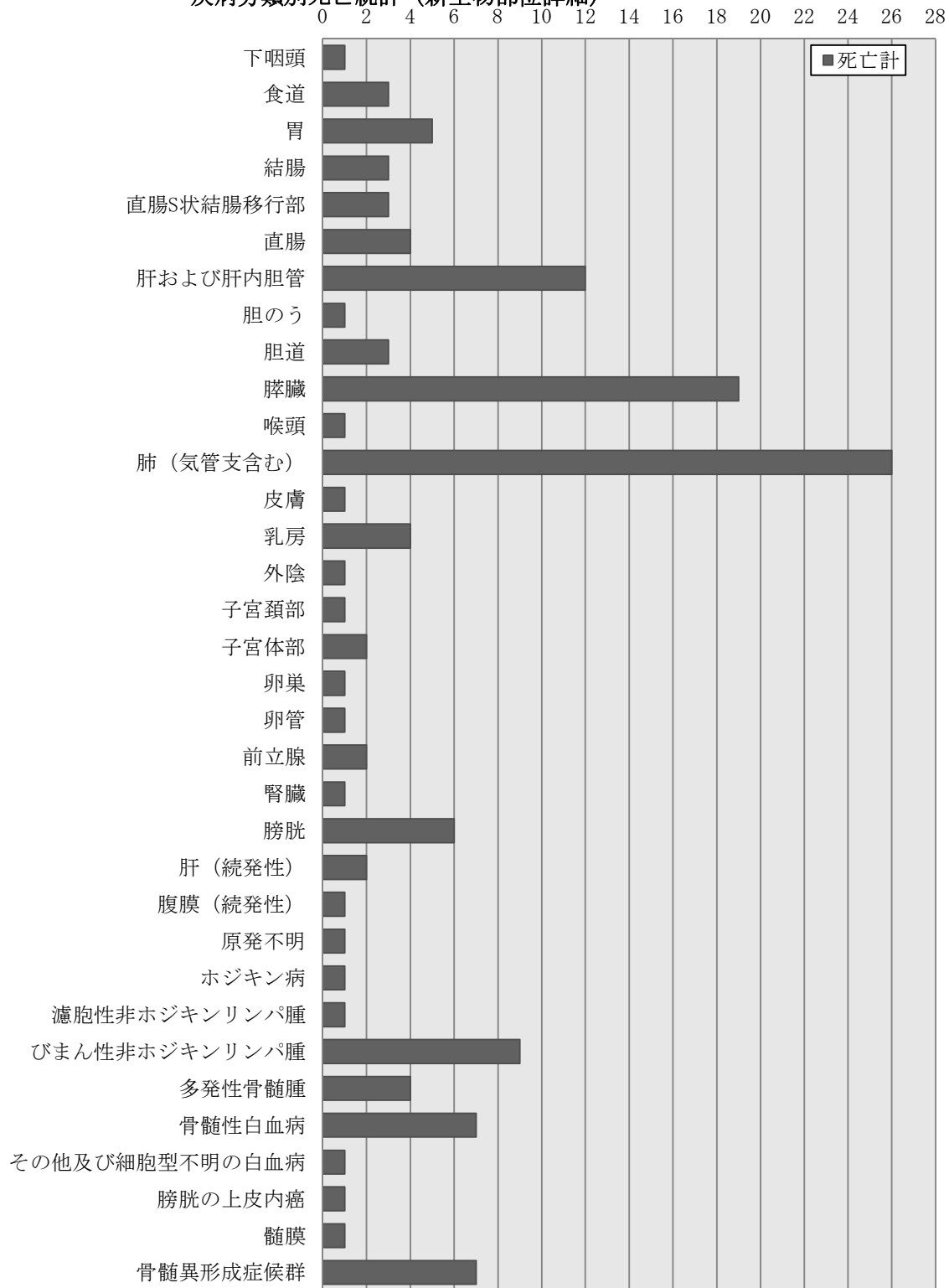
当院で最も多い死亡疾患は、新生物（137人、27.3%）となっており、次いで呼吸器系疾患（125件、24.9%）、循環器系疾患（87人、17.3%）となっている。

男女共に、新生物疾患が死亡原因として最も多く、死亡率は呼吸器系疾患が最も高い。呼吸器系疾患、血液及び造血器系の死亡率は昨年と比較して上昇している。

## IX. 疾病分類別死亡統計（新生物部位詳細）

	総数	死亡計	(剖検)	死亡率(%)	構成比(%)	平均年齢
新生物	2275	137	0	6.0%	100%	77.6
下咽頭	5	1		20.0%	0.7%	86.0
食道	13	3		23.1%	2.2%	78.3
胃	90	5		5.6%	3.6%	78.4
結腸	163	3		1.8%	2.2%	82.0
直腸S状結腸移行部	29	3		10.3%	2.2%	80.0
直腸	74	4		5.4%	2.9%	78.3
肝および肝内胆管	81	12		14.8%	8.8%	78.9
胆のう	9	1		11.1%	0.7%	95.0
胆道	52	3		5.8%	2.2%	77.0
膵臓	94	19		20.2%	13.9%	80.8
喉頭	1	1		100.0%	0.7%	73.0
肺（気管支含む）	90	26		28.9%	19.0%	77.0
皮膚	14	1		7.1%	0.7%	87.0
乳房	118	4		3.4%	2.9%	62.8
外陰	1	1		100.0%	0.7%	92.0
子宮頸部	24	1		4.2%	0.7%	67.0
子宮体部	52	2		3.8%	1.5%	76.5
卵巣	71	1		1.4%	0.7%	68.0
卵管	1	1		100.0%	0.7%	72.0
前立腺	91	2		2.2%	1.5%	83.0
腎臓	45	1		2.2%	0.7%	54.0
膀胱	209	6		2.9%	4.4%	81.2
肝（続発性）	12	2		16.7%	1.5%	65.0
腹膜（続発性）	7	1		14.3%	0.7%	83.0
原発不明	3	1		33.3%	0.7%	94.0
ホジキン病	4	1		25.0%	0.7%	86.0
濾胞性非ホジキンリンパ腫	7	1		14.3%	0.7%	58.0
びまん性非ホジキンリンパ腫	46	9		19.6%	6.6%	77.0
多発性骨髄腫	25	4		16.0%	2.9%	80.3
骨髄性白血病	21	7		33.3%	5.1%	70.0
その他及び細胞型不明の白血病	2	1		50.0%	0.7%	62.0
膀胱の上皮内癌	6	1		16.7%	0.7%	86.0
髄膜	9	1		11.1%	0.7%	46.0
骨髄異形成症候群	25	7		28.0%	5.1%	83.6

疾病分類別死亡統計（新生物部位詳細）



新生物で最も死亡患者が多いのは肺（気管支を含む）の悪性新生物（26人）、膵臓（19人）、肝および肝内胆管（12人）となっている。  
 患者数が多く死亡率が高いのは、肺（気管支を含む）、膵臓となっている。  
 患者数が多いが、死亡率が低いのは、胃、結腸、膀胱、前立腺、乳房となっている。



X. 疾病分類別死亡統計（新生物部位詳細・年齢別）

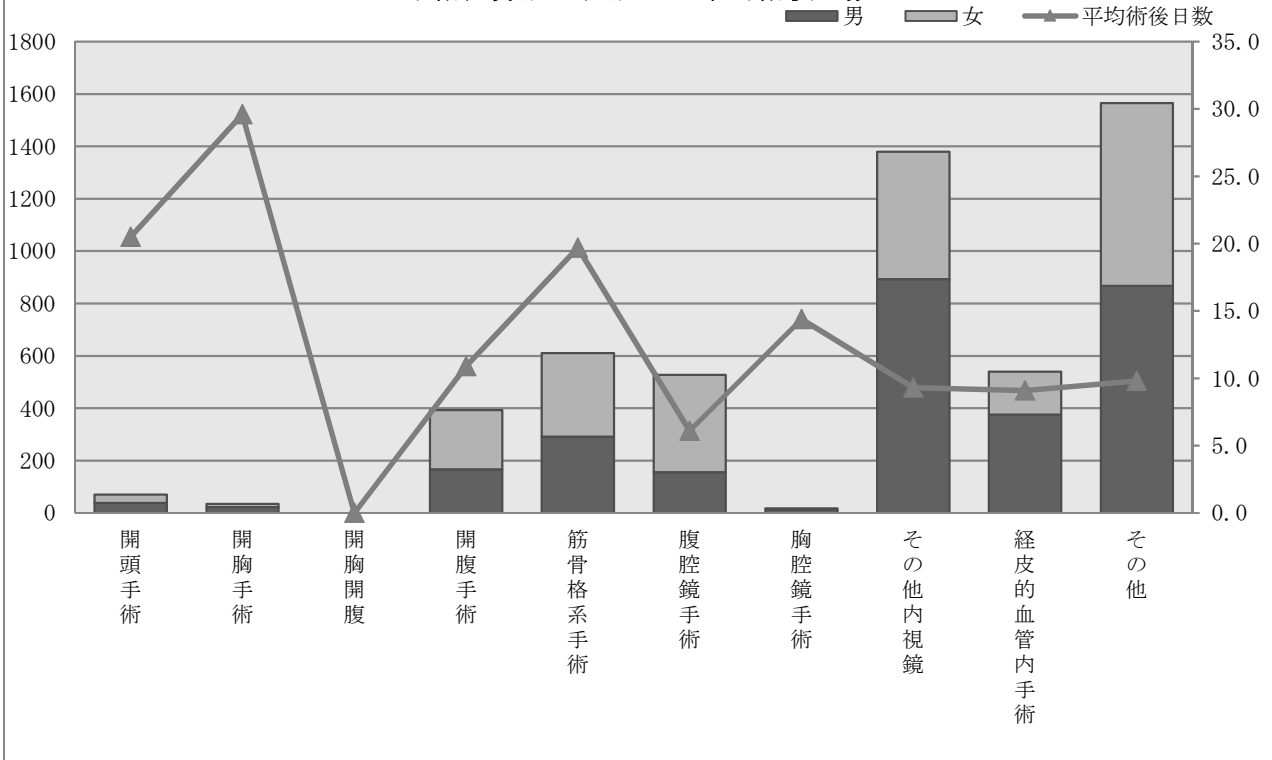
	死亡計	平均年齢	40～49歳	50～59歳	60～64歳	65～69歳	70～74歳	75～79歳	80～84歳	85～89歳	90歳～
新生物	137	77.6	3	6	10	9	19	19	29	29	13
下咽頭	1	86.0								1	
食道	3	78.3				1		1		1	
胃	5	78.4				1		1	2	1	
結腸	3	82.0				1				1	1
直腸S状結腸移行部	3	80.0					1		1	1	
直腸	4	78.3			1			1	1		1
肝および肝内胆管	12	78.9			1		2	3	2	4	
胆のう	1	95.0									1
胆道	3	77.0				1	1			1	
膵臓	19	80.8			2		1	3	5	5	3
喉頭	1	73.0					1				
肺（気管支含む）	26	77.0		1	2	2	5	4	6	5	1
皮膚	1	87.0								1	
乳房	4	62.8	1	1			1	1			
外陰	1	92.0									1
子宮頸部	1	67.0				1					
子宮体部	2	76.5					1		1		
卵巣	1	68.0				1					
卵管	1	72.0					1				
前立腺	2	83.0					1				1
腎臓	1	54.0		1							
膀胱	6	81.2			1		1			3	1
肝（続発性）	2	65.0	1						1		
腹膜（続発性）	1	83.0							1		
原発不明	1	94.0									1
ホジキン病	1	86.0								1	
濾胞性非ホジキンリンパ腫	1	58.0		1							
びまん性非ホジキンリンパ腫	9	77.0		1	1		1	1	4		1
多発性骨髄腫	4	80.3					1	1		2	
骨髄性白血病	7	70.0		1	1	1	1	3			
その他及び細胞型不明の白血病	1	62.0			1						
膀胱の上皮内癌	1	86.0								1	
髄膜	1	46.0	1								
骨髄異形成症候群	7	83.6							5	1	1

XI. 手術統計（全体・大分類）

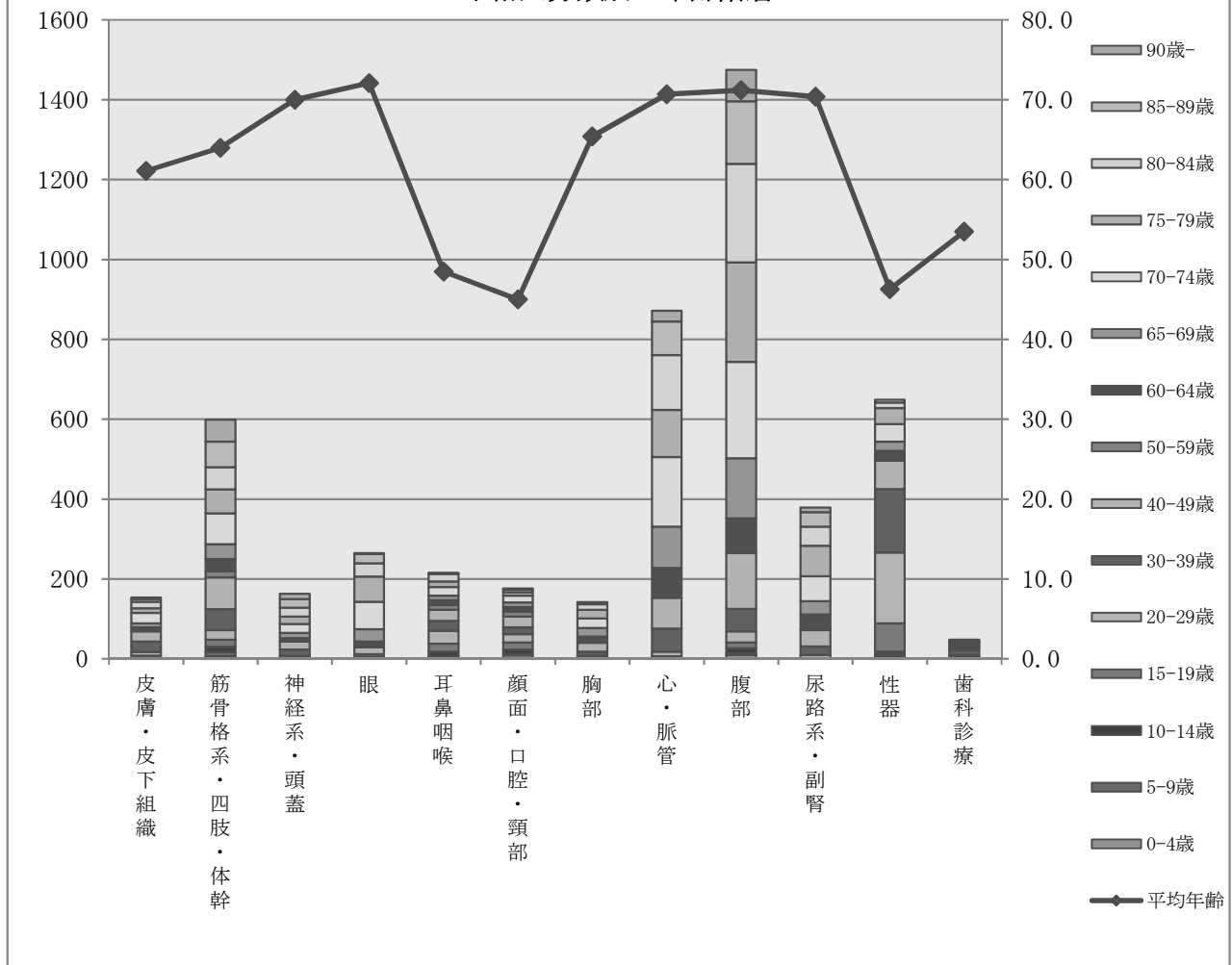
		総数	平均術後日数	構成比 (%)	開頭手術	開胸手術	開胸開腹手術	開腹手術	筋骨格系手術	腹腔鏡手術	胸腔鏡手術	その他内視鏡	経皮的血管内手術	その他
総数	計	5,137	10.7	100.0	70	35	--	393	611	527	18	1,379	539	1,565
	男	2,821	10.5	100.0	38	22	--	166	291	155	13	893	376	867
	女	2,316	11.1	100.0	32	13	--	227	320	372	5	486	163	698
構成比 (%)	計	100.0	--	--	1.4	0.7	--	7.7	11.9	10.3	0.4	26.8	10.5	30.5
	男	100.0	--	--	1.3	0.8	--	5.9	10.3	5.5	0.5	31.7	13.3	30.7
	女	100.0	--	--	1.4	0.6	--	9.8	13.8	16.1	0.2	21.0	7.0	30.1
皮膚・皮下組織	計	154	18.8	3.0	--	--	--	--	--	--	--	--	--	154
	男	110	20.1	3.9	--	--	--	--	--	--	--	--	--	110
	女	44	15.4	1.9	--	--	--	--	--	--	--	--	--	44
筋骨格系・四肢・体幹	計	599	19.9	11.7	--	--	--	--	582	--	--	--	--	17
	男	283	18.5	10.0	--	--	--	--	273	--	--	--	--	10
	女	316	21.2	13.6	--	--	--	--	309	--	--	--	--	7
神経系・頭蓋	計	163	19.7	3.2	66	--	--	--	1	--	--	--	56	40
	男	98	22.1	3.5	37	--	--	--	1	--	--	--	31	29
	女	65	16.1	2.8	29	--	--	--	--	--	--	--	25	11
眼	計	265	1.7	5.2	--	--	--	--	9	--	--	--	--	256
	男	140	2.0	5.0	--	--	--	--	6	--	--	--	--	134
	女	125	1.5	5.4	--	--	--	--	3	--	--	--	--	122
耳鼻咽喉	計	215	12.7	4.2	--	--	--	--	1	--	--	88	--	126
	男	146	8.3	5.2	--	--	--	--	--	--	--	61	--	85
	女	69	21.8	3.0	--	--	--	--	1	--	--	27	--	41
顔面・口腔・頸部	計	176	2.9	3.4	--	--	--	--	18	--	--	--	--	158
	男	84	2.9	3.0	--	--	--	--	11	--	--	--	--	73
	女	92	2.8	4.0	--	--	--	--	7	--	--	--	--	85
胸部	計	142	11.0	2.8	--	2	--	--	--	10	18	57	--	55
	男	62	12.6	2.2	--	2	--	--	--	3	13	43	--	1
	女	80	9.8	3.5	--	--	--	--	--	7	5	14	--	54
心・脈管	計	872	9.7	17.0	4	33	--	4	--	--	--	--	481	350
	男	580	9.1	20.6	1	20	--	2	--	--	--	--	344	213
	女	292	11.1	12.6	3	13	--	2	--	--	--	--	137	137
腹部	計	1,475	12.5	28.7	--	--	--	228	--	165	--	942	2	138
	男	918	11.0	32.5	--	--	--	160	--	94	--	581	1	82
	女	557	14.9	24.1	--	--	--	68	--	71	--	361	1	56
尿路系・副腎	計	379	5.8	7.4	--	--	--	5	--	50	--	219	--	105
	男	263	5.4	9.3	--	--	--	4	--	35	--	168	--	56
	女	116	6.7	5.0	--	--	--	1	--	15	--	51	--	49
性器	計	649	3.9	12.6	--	--	--	156	--	302	--	73	--	118
	男	109	4.6	3.9	--	--	--	--	--	23	--	40	--	46
	女	540	3.8	23.3	--	--	--	156	--	279	--	33	--	72
歯科診療	計	48	5.9	0.9	--	--	--	--	--	--	--	--	--	48
	男	28	7.0	1.0	--	--	--	--	--	--	--	--	--	28
	女	20	4.5	0.9	--	--	--	--	--	--	--	--	--	20

※ ICD9CM分類からICHI分類へ移行作業中のため、診療報酬点数表における手術術式の分類により集計。

手術区分別・性別比・平均術後日数



手術大分類別・年齢階層



Ⅶ. 手術統計（新生物部位分類）

	総数	開頭手術	開胸手術	開胸開腹手術	開腹手術	筋骨格系手術	腹腔鏡手術	胸腔鏡手術	その他内視鏡	経皮的血管内手術	その他
<b>悪性腫瘍</b>	806				89	2	158	6	318	34	199
びまん性非ホジキンリンパ腫	3				1						2
ホジキン病	1										1
胃	41				7		13		19		2
胃上皮内癌	1						1				
下咽頭	3								1		2
肝（続発性）	6						4		1		1
肝および肝内胆管	57						8		2	34	13
結腸	92				28		19		34		11
結腸上皮内癌	9						1		8		
原発不明	1				1						
甲状腺	3										3
骨（続発性）	2					2					
子宮頸部	5				4						1
子宮頸部上皮内癌	46						17				29
子宮体部	14				13						1
小腸	1				1						
食道	5								4		1
腎臓	21				1		20				
腎盂	10						5				5
精巣	5										5
前立腺	32						23		1		8
胆のう	5								4		1
胆道	54				2				50		2
中皮腫	1						1				
直腸	37				9		14		7		7
直腸S状結腸移行部	20				8		5		6		1
直腸上皮内癌	2								2		
乳房	53										53
尿管	15				1		6				8
肺（気管支含む）	4							3			1
肺（続発性）	3							3			
皮膚	12										12
皮膚上皮内癌	2										2
非ホジキンリンパ腫のその他および詳細不明	12										12
腹膜	2				1		1				
腹膜（続発性）	1				1						
卵巣	14				8		2				4
卵巣（続発性）	1						1				
梨状陥凹	1								1		
濾胞性非ホジキンリンパ腫	2						1				1
膀胱	149						9		136		4
膀胱の上皮内癌	6								6		
膀胱	52				3		7		36		6
<b>良性腫瘍</b>	446	4			5	3	177	1	225	11	20
その他の内分泌腺	5						3				2
その他部位	1						1				
メラニン細胞性母斑	1										1
胸腔内臓器（その他）	1							1			
結腸・直腸・肛門・肛門管	212								212		
血管腫およびリンパ管腫	4										4
口腔および咽頭	4					1					3
骨および関節軟骨	2					2					
子宮平滑筋腫	124				3		111		3	7	
消化器系（その他）	10						1		9		
腎尿路	1										1
髄膜	5	4									1
中耳および呼吸器系	1								1		
乳房	1										1
卵巣	63				2		61				
良性脂肪腫性新生物	11									4	7
<b>性状不詳</b>	104	1			3	2	15		15		68
その他および部位不明	28					2					26
口腔および消化器	18				2				5		11
女性生殖器	15				1		13				1
腎尿路	2								2		
男性生殖器	2										2
中耳、呼吸器および胸腔内臓器	12								8		4
内分泌腺	26						2				24
脳および中枢神経系	1	1									
	1356	5			97	7	350	7	558	45	287

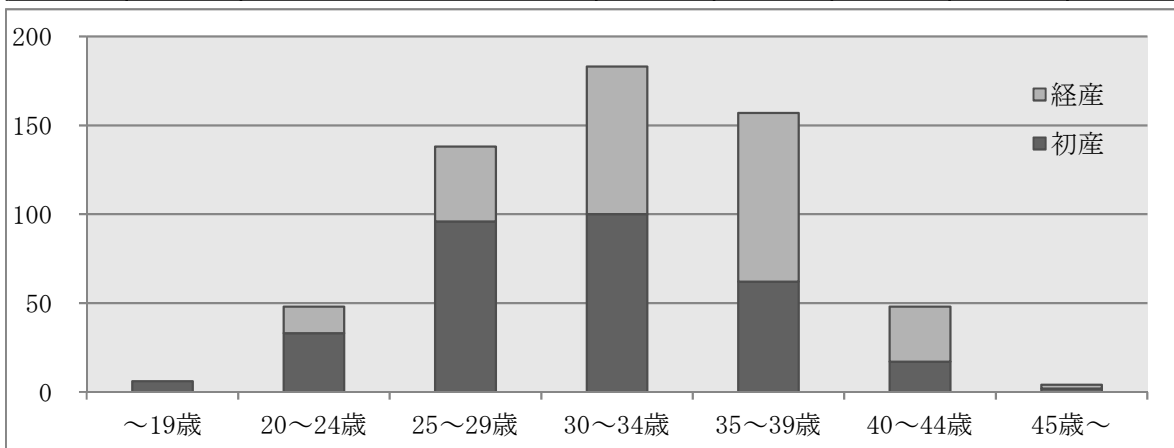
XIII. 手術統計（大分類・年齢別・性別）

		総数	構成比 (%)	平均年齢	0～4歳	5～9歳	10～14歳	15～19歳	20～29歳	30～39歳	40～49歳	50～59歳	60～64歳	65～69歳	70～74歳	75～79歳	80～84歳	85～89歳	90歳～
総数	計	5,137	100.0	64.6	29	32	65	167	320	459	554	45	330	444	786	685	614	407	200
	男	2,821	100.0	65.6	23	20	37	62	92	211	310	29	228	294	493	398	369	190	65
	女	2,316	100.0	63.4	6	12	28	105	228	248	244	16	102	150	293	287	245	217	135
構成比 (%)	計	100.0			0.6	0.6	1.3	3.3	6.2	8.9	10.8	0.9	6.4	8.6	15.3	13.3	12.0	7.9	3.9
	男	100.0			0.8	0.7	1.3	2.2	3.3	7.5	11.0	1.0	8.1	10.4	17.5	14.1	13.1	6.7	2.3
	女	100.0			0.3	0.5	1.2	4.5	9.8	10.7	10.5	0.7	4.4	6.5	12.7	12.4	10.6	9.4	5.8
皮膚・皮下組織	計	154	3.0	61.1	--	--	2	6	9	26	26	--	10	10	26	12	16	7	4
	男	110	3.9	58.3	--	--	2	5	7	22	20	--	8	6	16	11	11	1	1
	女	44	1.9	68.1	--	--	--	1	2	4	6	--	2	4	10	1	5	6	3
筋骨格系・四肢・体幹	計	599	11.7	64.0	6	11	13	18	24	52	80	15	31	37	77	60	56	64	55
	男	283	10.0	56.9	3	7	9	14	17	38	48	7	18	20	33	22	24	15	8
	女	316	13.6	70.3	3	4	4	4	7	14	32	8	13	17	44	38	32	49	47
神経系・頭蓋	計	163	3.2	70.0	--	1	--	2	4	16	20	--	9	13	22	19	22	22	13
	男	98	3.5	68.6	--	--	--	1	1	12	14	--	7	13	12	9	12	11	6
	女	65	2.8	72.2	--	1	--	1	3	4	6	--	2	--	10	10	10	11	7
眼	計	265	5.2	72.1	1	--	2	--	2	7	17	1	13	31	69	63	33	23	3
	男	140	5.0	69.6	1	--	1	--	--	7	14	1	11	14	32	42	10	7	--
	女	125	5.4	75.0	--	--	1	--	2	--	3	--	2	17	37	21	23	16	3
耳鼻咽喉	計	215	4.2	48.5	4	3	11	20	32	25	28	12	12	11	22	14	19	1	1
	男	146	5.2	47.2	4	2	6	15	25	21	15	7	8	5	18	4	14	1	1
	女	69	3.0	51.1	--	1	5	5	7	4	13	5	4	6	4	10	5	--	--
顔面・口腔・頸部	計	176	3.4	45.0	2	9	12	18	21	17	27	12	12	11	17	9	6	2	1
	男	84	3.0	41.9	2	6	5	5	9	10	13	10	5	5	6	4	2	2	--
	女	92	4.0	47.9	--	3	7	13	12	7	14	2	7	6	11	5	4	--	1
胸部	計	142	2.8	65.4	--	--	3	5	--	10	22	--	16	21	24	22	14	3	2
	男	62	2.2	62.3	--	--	3	1	--	3	9	--	15	15	11	3	2	--	--
	女	80	3.5	67.8	--	--	--	4	--	7	13	--	1	6	13	19	12	3	2
心・脈管	計	872	17.0	70.7	--	--	--	6	12	58	77	--	75	103	174	118	138	84	27
	男	580	20.6	70.1	--	--	--	4	8	43	50	--	50	72	121	78	96	48	10
	女	292	12.6	72.0	--	--	--	2	4	15	27	--	25	31	53	40	42	36	17
腹部	計	1,475	28.7	71.2	9	4	13	15	28	56	140	--	87	150	242	249	247	156	79
	男	918	32.5	70.7	6	1	7	10	16	28	85	--	69	106	176	148	158	74	34
	女	557	24.1	72.1	3	3	6	5	12	28	55	--	18	44	66	101	89	82	45
尿路系・副腎	計	379	7.4	70.4	--	--	--	2	7	22	41	1	38	33	63	76	48	36	12
	男	263	9.3	69.9	--	--	--	2	5	16	29	--	29	24	40	54	35	24	5
	女	116	5.0	71.5	--	--	--	--	2	6	12	1	9	9	23	22	13	12	7
性器	計	649	12.6	46.3	7	4	7	71	177	159	71	2	23	23	44	40	14	7	--
	男	109	3.9	59.7	7	4	2	3	2	4	10	2	7	13	24	21	5	5	--
	女	540	23.3	43.5	--	--	5	68	175	155	61	--	16	10	20	19	9	2	--
歯科診療	計	48	0.9	53.5	--	--	2	4	4	11	5	2	4	1	6	3	1	2	3
	男	28	1.0	49.1	--	--	2	2	2	7	3	2	1	1	4	2	--	2	--
	女	20	0.9	59.8	--	--	--	2	2	4	2	--	3	--	2	1	1	--	3

※ ICD9CM分類からICHI分類へ移行作業中のため、診療報酬点数表における手術術式の分類により集計。

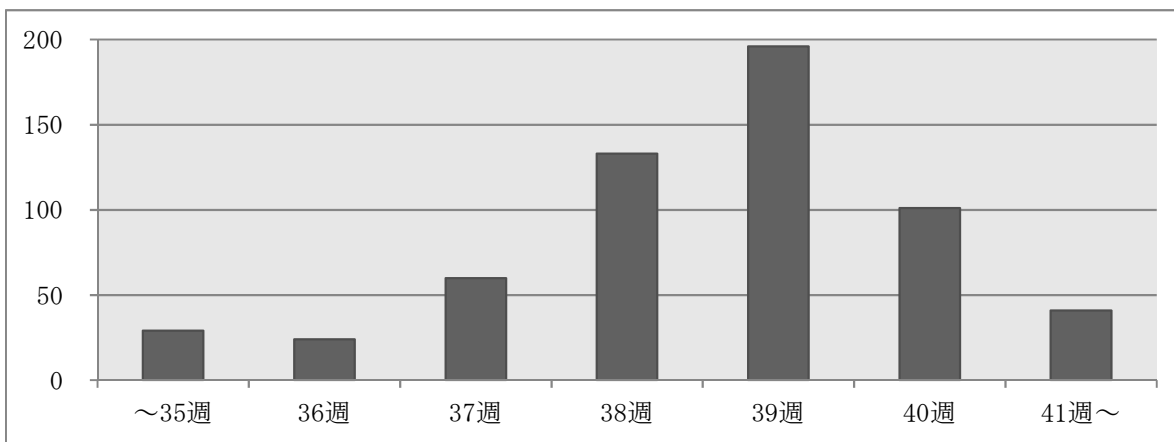
XIV. 出産統計（初経産・年齢階層別分娩数）

	総数	構成比 (%)	平均年齢	～19歳	20～24歳	25～29歳	30～34歳	35～39歳	40～44歳	45歳～
総数	584	100.0	32.1	6	48	138	183	157	48	4
（帝切）	118	20.2	33.8	1	4	18	38	41	14	2
（早産）	53	9.1	31.2	--	2	18	18	14	1	--
初産	316	54.1	30.7	6	33	96	100	62	17	2
（帝切）	50	8.6	32.8	1	1	10	18	17	2	1
（早産）	26	4.5	29.4	--	2	14	5	4	1	--
経産	268	45.9	33.7	--	15	42	83	95	31	2
（帝切）	68	11.6	34.6	--	3	8	20	24	12	1
（早産）	27	4.6	33.0	--	--	4	13	10	--	--



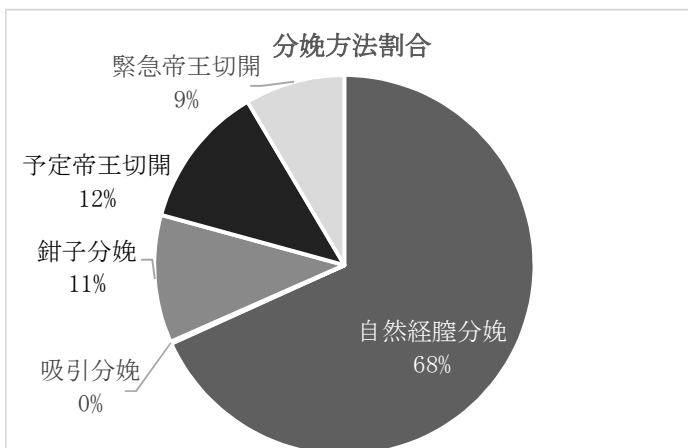
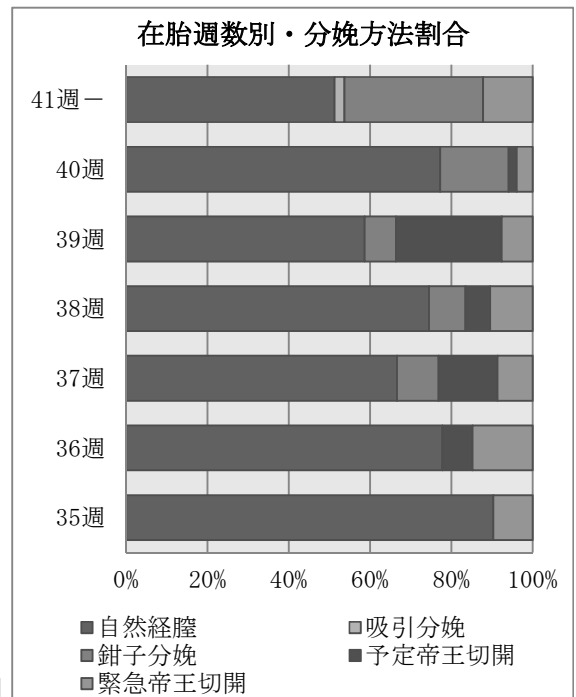
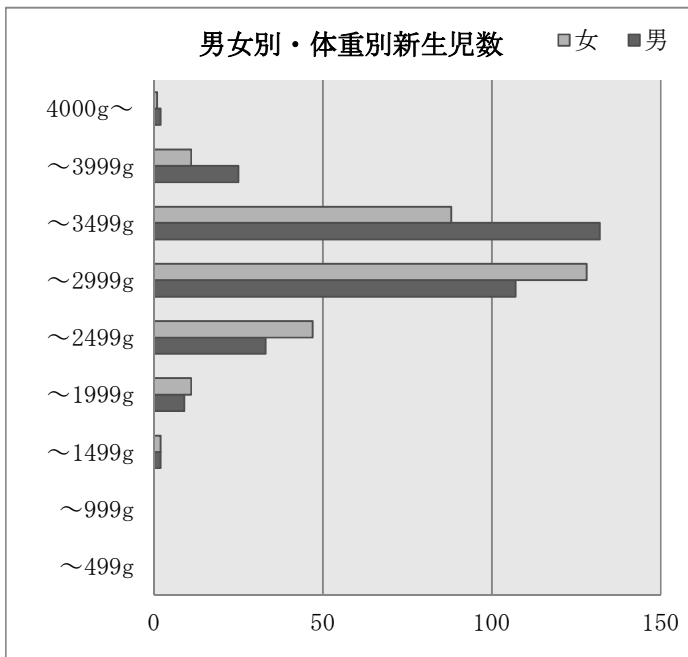
XV. 出産統計（単多胎・在胎週数別分娩数）

	総数	構成比 (%)	～35週	36週	37週	38週	39週	40週	41週～
総数	584	100.0	29	24	60	133	196	101	41
（帝切）	118	20.2	3	5	13	21	65	6	5
（早産）	53	9.1	29	24	--	--	--	--	--
単胎	570	97.6	27	21	51	133	196	101	41
（帝切）	115	19.7	3	4	11	21	65	6	5
（早産）	48	8.2	27	21	--	--	--	--	--
多胎	14	2.4	2	3	9	--	--	--	--
（帝切）	3	0.5	--	1	2	--	--	--	--
（早産）	5	0.9	2	3	--	--	--	--	--



XVI. 新生児統計（体重別・分娩方法別新生児数）

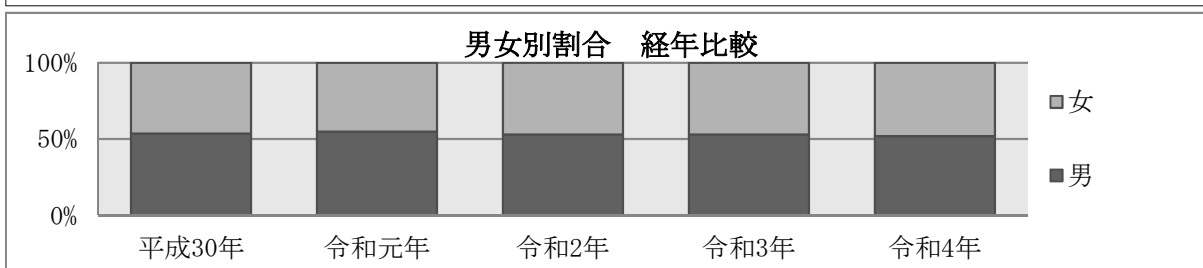
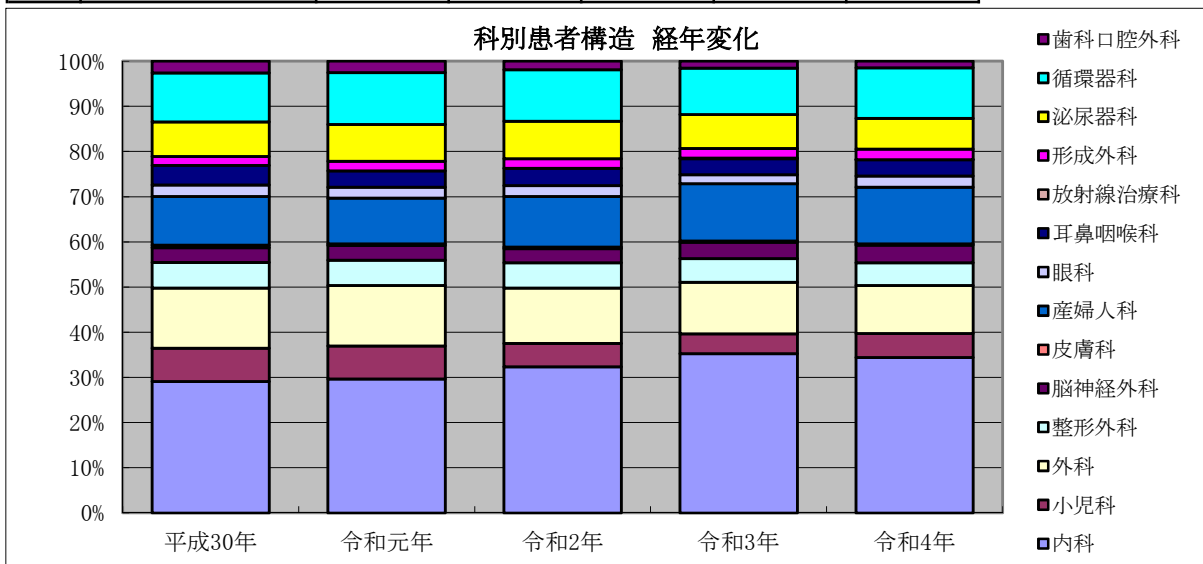
	総数	出生時体重								
		～499g	～999g	～1499g	～1999g	～2499g	～2999g	～3499g	～3999g	4000g～
新生児総数	598	--	--	4	20	80	235	220	36	3
新生児 分類	(死産)	2	--	--	1	--	--	1	--	--
	(多胎)	28	--	--	1	7	15	5	--	--
	(帝王切開)	121	--	--	1	3	17	49	39	10
	(早産)	58	--	--	4	14	30	9	1	--
	(未熟)	103	--	--	3	20	80	--	--	--
	(奇形)	18	--	--	--	--	3	5	10	--
性別	男	310	--	--	2	9	33	107	132	25
	女	288	--	--	2	11	47	128	88	11
	不明	--	--	--	--	--	--	--	--	--
分娩 方法	自然経膣分娩	408	--	--	3	16	59	163	144	22
	吸引分娩	1	--	--	--	--	1	--	--	--
	鉗子分娩	65	--	--	--	1	3	21	36	4
	予定帝王切開	73	--	--	--	1	9	29	25	7
	緊急帝王切開	51	--	--	1	2	9	21	15	3



体重別では、2500g～2999gの出生児が最も多く、次いで3000g～3499gとなっている。分娩方法では、自然経膣分娩（68%）が最も多く、次いで予定帝王切開、鉗子、緊急帝王切開は同様の順となっている。全体の32%の出生児が自然経膣分娩で生まれておらず、リスクのある分娩を取り扱っている結果である。

XVII. 患者統計（經年比較）

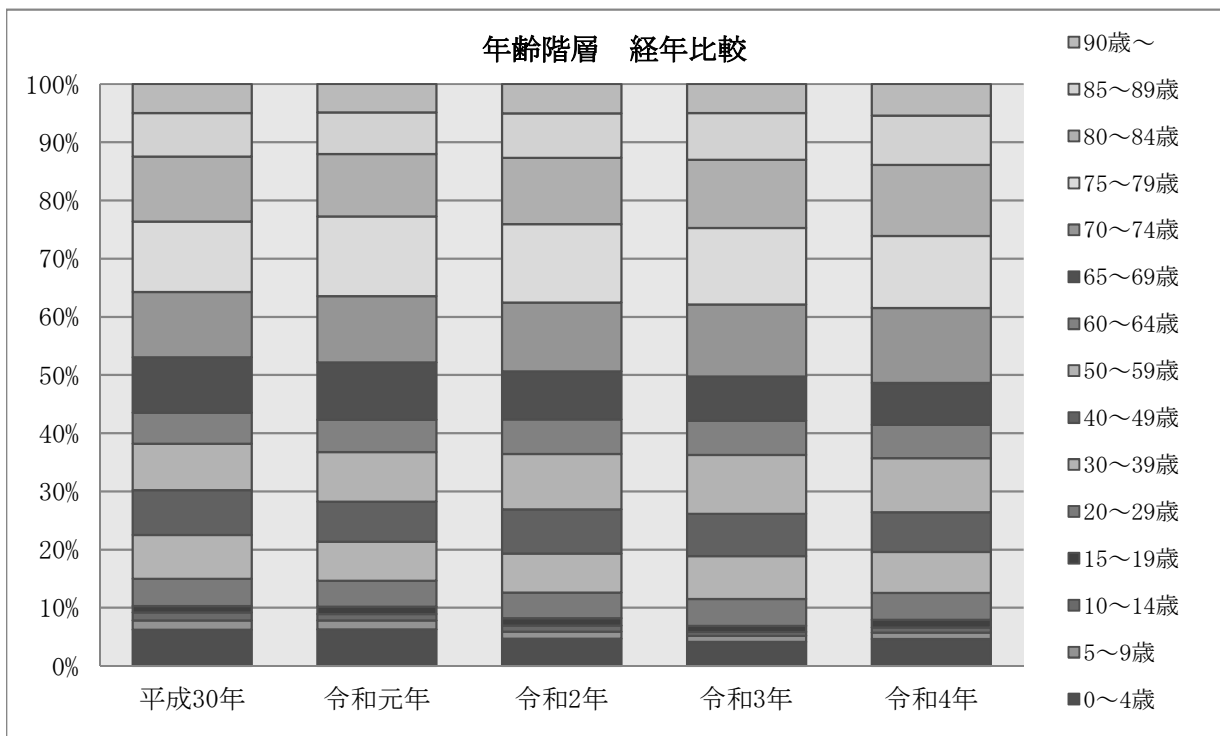
		30年	元年	令和2年	令和3年	令和4年
患者総数		11,823	12,148	10,885	9,911	10,581
	男	6,343	6,663	5,751	5,253	5,497
	女	5,480	5,485	5,134	4,658	5,084
平均在院日数		13.9	13.0	12.9	12.8	12.2
診療科別	内科	3,438	3,606	3,519	3,495	3,639
	小児科	875	885	565	436	563
	外科	1,575	1,625	1,334	1,128	1,127
	整形外科	665	681	608	522	532
	脳神経外科	388	393	345	358	412
	皮膚科	67	49	32	29	27
	産婦人科	1,271	1,230	1,221	1,255	1,331
	眼科	302	286	262	199	258
	耳鼻咽喉科	511	442	418	351	381
	放射線治療科	--	--	--	10	1
	形成外科	237	259	232	213	250
	泌尿器科	901	988	901	746	716
	循環器科	1,283	1,399	1,244	1,017	1,185
	歯科口腔外科	310	305	204	152	159





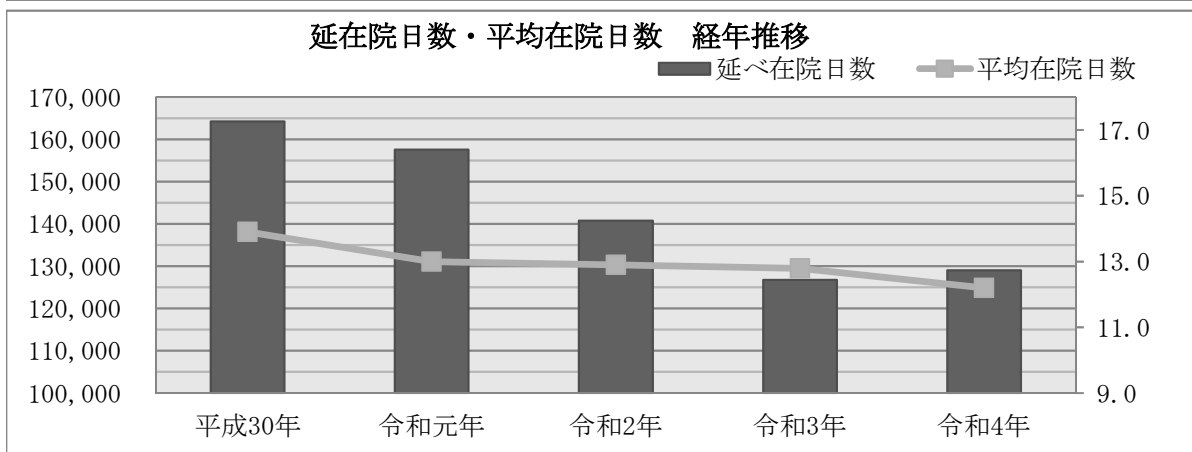
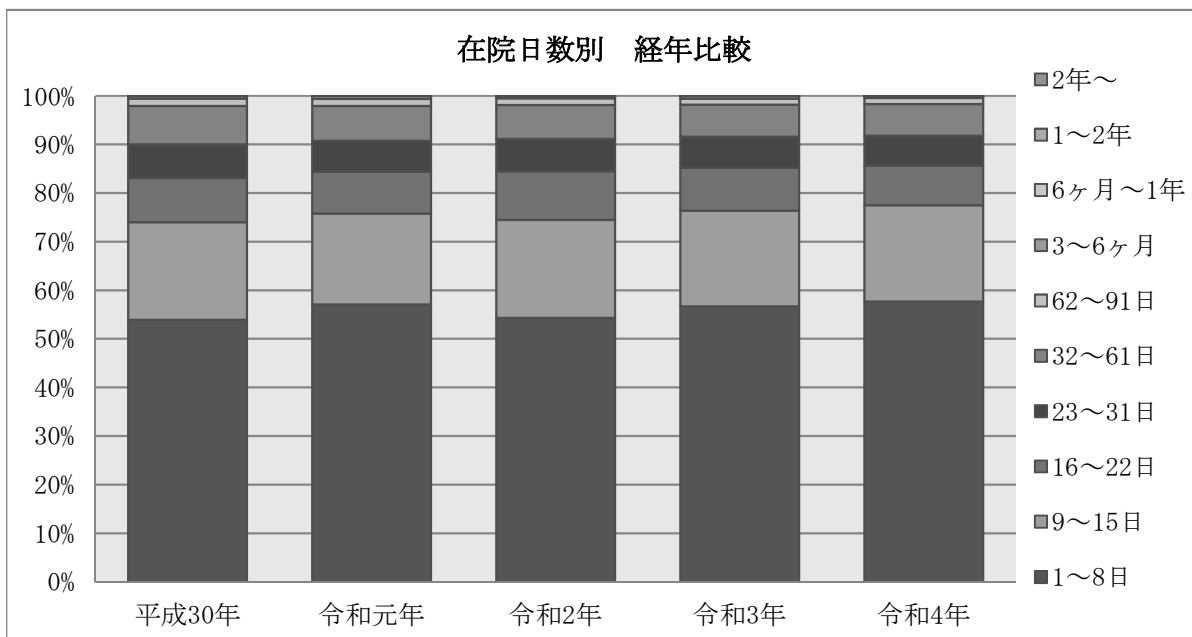
XVIII. 年齢階層別統計（経年比較）

	平成30年	令和元年	令和2年	令和3年	令和4年
総計	11,823	12,148	10,885	9,911	10,581
平均年齢	59.5	60.0	61.2	61.8	61.8
0～4歳	735	762	513	411	489
5～9歳	191	188	131	103	116
10～14歳	164	136	110	67	96
15～19歳	130	154	141	102	136
20～29歳	553	541	477	458	494
30～39歳	889	815	733	730	742
40～49歳	913	835	825	718	723
50～59歳	942	1,035	1,034	1,003	981
60～64歳	628	672	649	586	606
65～69歳	1,129	1,202	899	750	765
70～74歳	1,321	1,382	1,287	1,228	1,363
75～79歳	1,432	1,663	1,466	1,303	1,306
80～84歳	1,323	1,305	1,240	1,163	1,293
85～89歳	887	864	833	796	897
90歳～	586	594	547	493	574



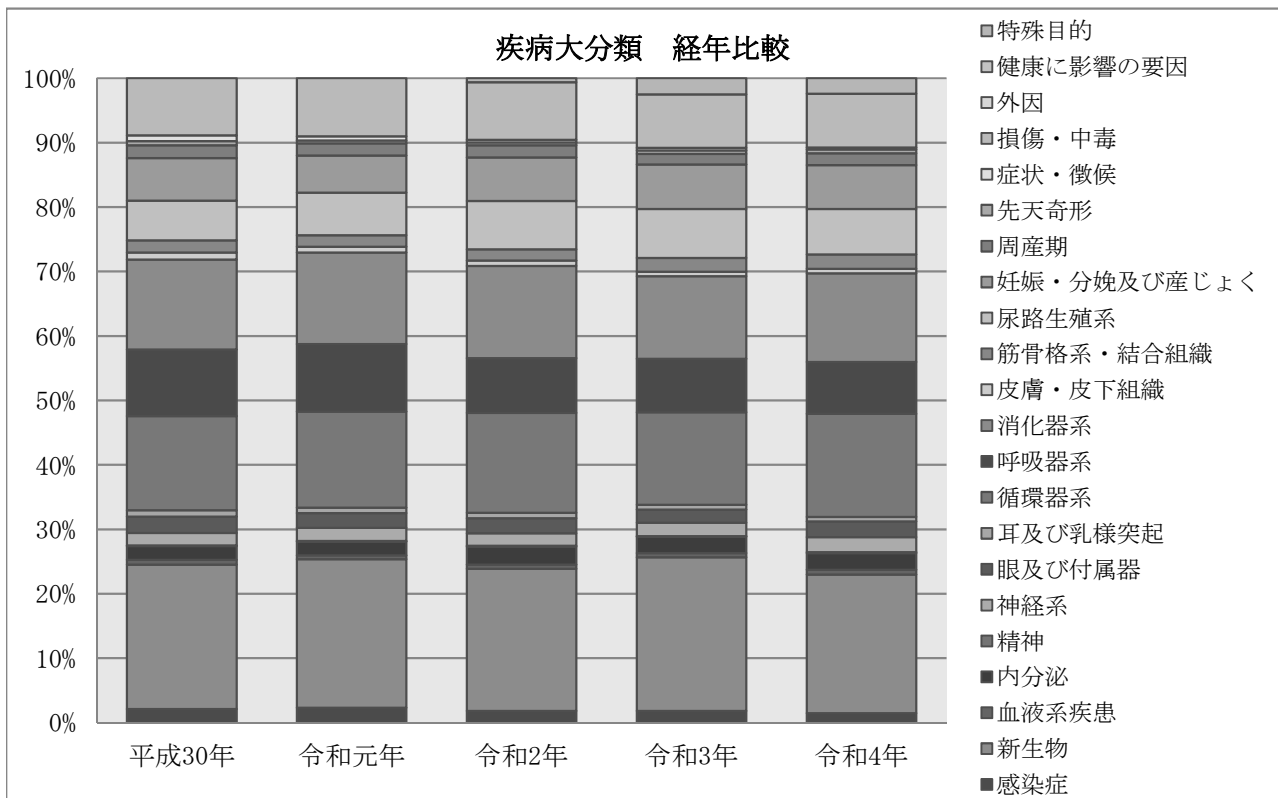
XIX. 在院日数別統計（経年比較）

		平成30年	令和元年	令和2年	令和3年	令和4年
延べ在院日数		164,196	157,568	140,760	126,766	129,030
平均在院日数		13.9	13.0	12.9	12.8	12.2
在院日数別退院患者	1～8日	6,375	6,936	5,912	5,620	6,104
	9～15日	2,374	2,267	2,195	1,952	2,092
	16～22日	1,072	1,051	1,085	874	867
	23～31日	823	766	727	632	650
	32～61日	931	871	759	651	687
	62～91日	178	179	151	128	135
	3～6ヶ月	64	70	52	51	42
	6ヶ月～1年	4	8	4	2	3
	1～2年	1	--	--	--	--
	2年～	1	--	--	1	1



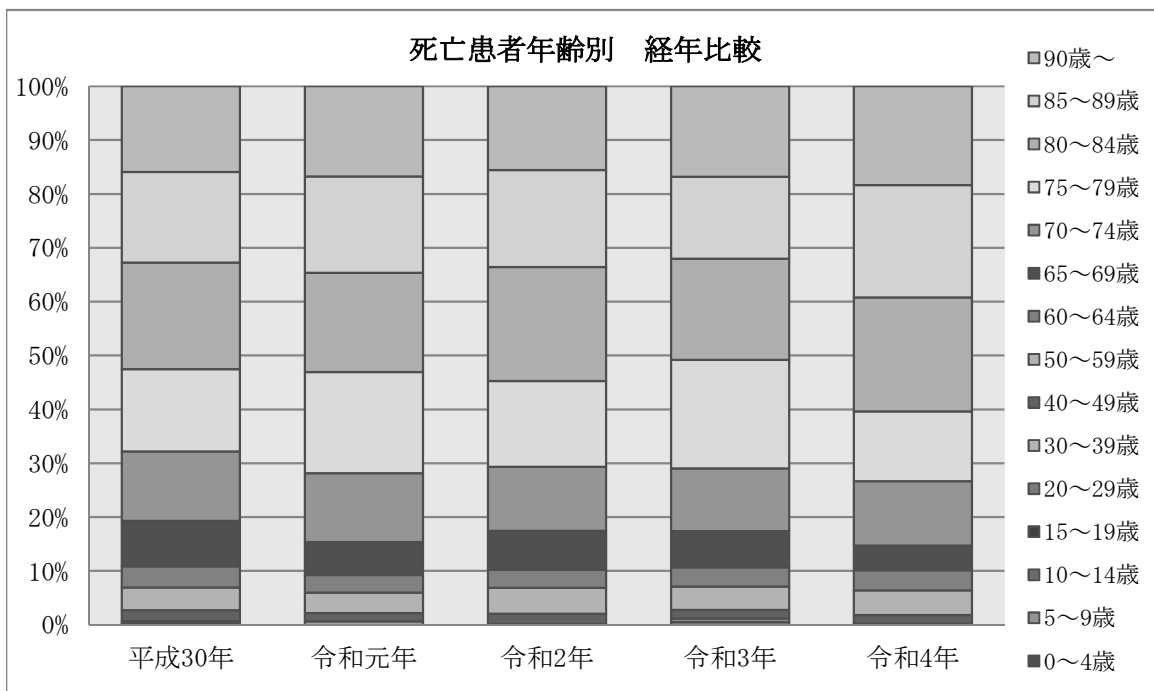
XX. 疾病統計（大分類）（経年比較）

		平成30年	令和元年	令和2年	令和3年	令和4年
<b>総数</b>		11,823	12,148	10,885	9,911	10,581
<b>疾病大分類</b>	感染症・寄生虫症	250	281	200	179	157
	新生物	2,648	2,801	2,398	2,365	2,275
	血液・造血管疾患	88	72	72	65	78
	内分泌・栄養・代謝	251	256	302	247	274
	精神障害	15	12	14	13	13
	神経系疾患	229	249	212	206	249
	眼及び付属器疾患	299	281	257	203	257
	耳及び乳様突起疾患	115	101	87	72	75
	循環器系疾患	1,729	1,811	1,687	1,424	1,692
	呼吸器系疾患	1,219	1,274	924	823	852
	消化器系疾患	1,649	1,721	1,558	1,269	1,456
	皮膚・皮下組織疾患	132	109	96	70	73
	筋骨格系・結合組織疾患	222	220	187	208	236
	尿路生殖系疾患	727	803	815	753	745
	妊娠・分娩及び産じょく	785	697	734	688	720
	周産期に発生した病態	234	232	207	159	194
	先天奇形・変形及び染色体異常	78	52	51	57	62
	症状・徴候・診断不明確	102	82	42	37	33
	損傷・中毒・その他外因	1,051	1,094	972	821	885
	傷病及び死亡の外因	--	--	--	--	--
健康状態に影響を及ぼす要因	--	--	--	--	--	
特殊目的用分類	--	--	70	252	255	
該当なし	--	--	--	--	--	



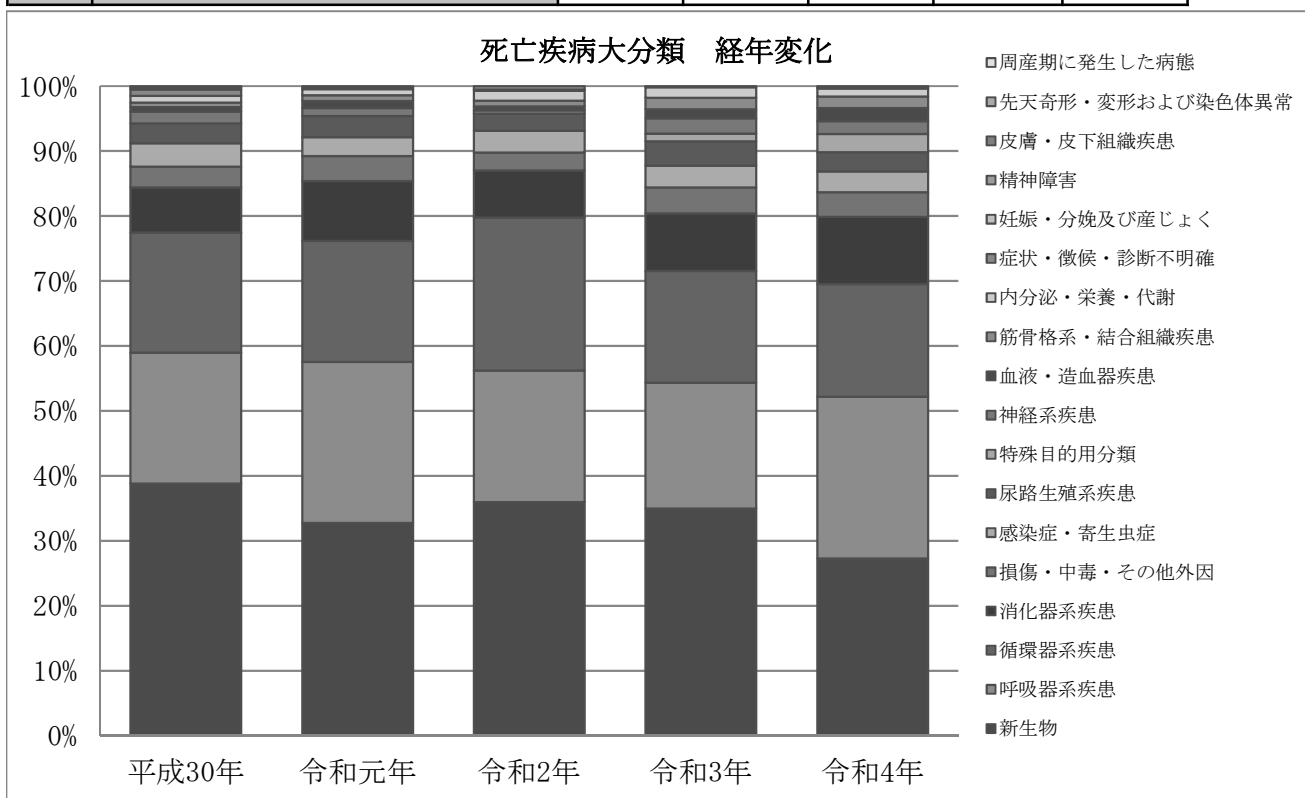
XXI. 死亡統計（年齢別）（経年比較）

	平成30年	令和元年	令和2年	令和3年	令和4年	
退院患者数	11,823	12,148	10,885	9,911	10,581	
死亡患者数	590	650	539	506	502	
死亡率(%)	5.0	5.4	5.0	5.1	4.7	
平均年齢	78.3	79.0	78.9	78.5	79.8	
年齢階層	0～4歳	1	--	--	--	--
	5～9歳	--	--	--	--	--
	10～14歳	--	--	--	--	--
	15～19歳	--	--	--	--	1
	20～29歳	1	--	1	3	--
	30～39歳	2	4	--	3	--
	40～49歳	12	10	10	8	8
	50～59歳	25	25	26	22	23
	60～64歳	23	21	18	18	19
	65～69歳	50	40	39	34	23
	70～74歳	76	83	64	59	60
	75～79歳	90	122	86	102	65
	80～84歳	117	120	114	95	106
	85～89歳	99	116	97	77	105
	90歳～	94	109	84	85	92



XXII. 疾病分類別死亡統計（大分類）（経年比較）

		平成30年	令和元年	令和2年	令和3年	令和4年
死亡患者数		590	650	539	506	502
疾病大分類	新生物	229	213	194	177	137
	呼吸器系疾患	119	161	109	98	125
	循環器系疾患	109	121	127	87	87
	消化器系疾患	41	60	39	45	52
	損傷・中毒・その他外因	19	25	15	20	19
	感染症・寄生虫症	21	19	18	17	16
	尿路生殖系疾患	18	21	14	19	15
	特殊目的用分類	--	--	--	6	14
	神経系疾患	11	8	3	12	10
	血液・造血器疾患	4	7	3	7	10
	筋骨格系・結合組織疾患	4	6	5	9	9
	内分泌・栄養・代謝	6	6	8	8	6
	症状・徴候・診断不明確	6	2	1	--	1
	妊娠・分娩及び産じょく	--	--	--	--	1
	精神障害	--	1	--	--	--
	皮膚・皮下組織疾患	2	--	3	1	--
	先天奇形・変形および染色体異常	1	--	--	--	--
	周産期に発生した病態	--	--	--	--	--

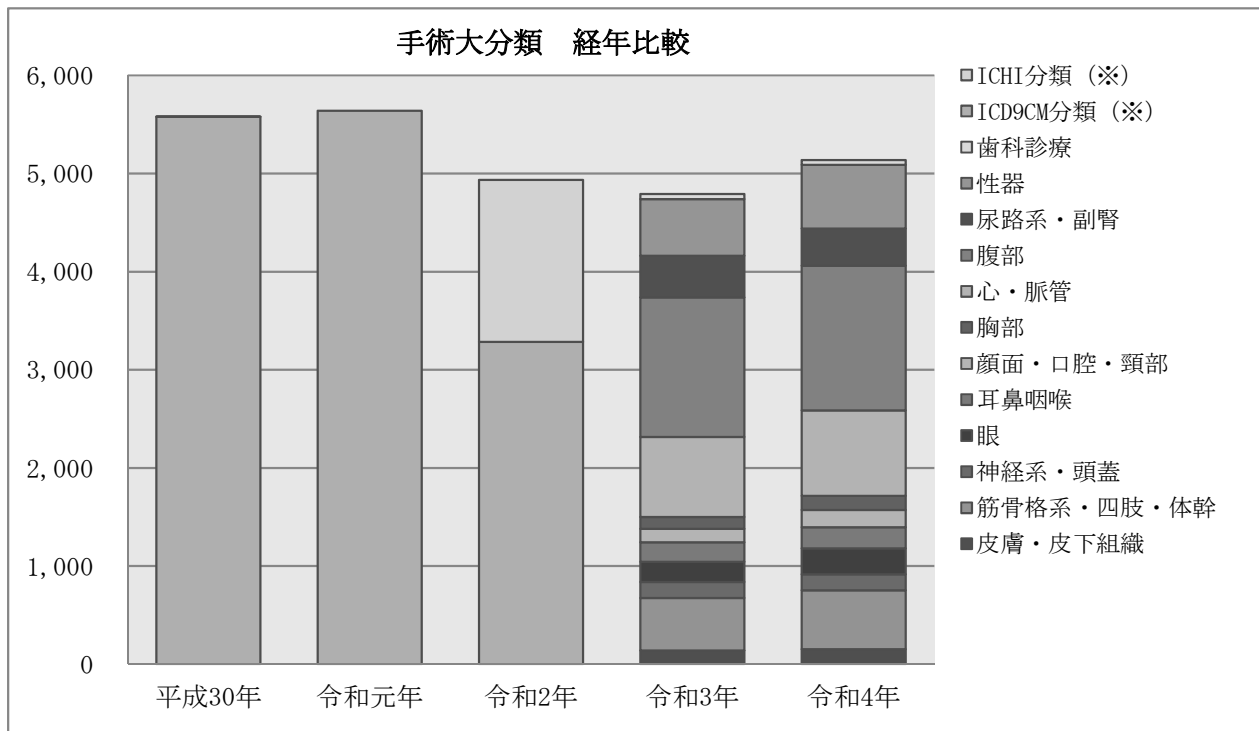


XXIII. 手術統計（大分類）（経年比較）

		平成30年	令和元年	令和2年	令和3年	令和4年
<b>総数</b>		5,578	5,638	4,934	4,790	5,137
<b>手術大分類</b>	皮膚・皮下組織	--	--	--	141	154
	筋骨格系・四肢・体幹	--	--	--	535	599
	神経系・頭蓋	--	--	--	163	163
	眼	--	--	--	204	265
	耳鼻咽喉	--	--	--	199	215
	顔面・口腔・頸部	--	--	--	137	176
	胸部	--	--	--	122	142
	心・脈管	--	--	--	815	872
	腹部	--	--	--	1,423	1,475
	尿路系・副腎	--	--	--	421	379
	性器	--	--	--	580	649
	歯科診療	--	--	--	50	48
	ICD9CM分類（※）	5,576	5,638	3,283	--	--
	ICHI分類（※）	2	--	1,651	--	--

※ 従来のICD9CM分類から、ICHI分類へ移行作業の為、従来の大分類に配分されていません。

※ ICD9CM分類からICHI分類へ移行作業中のため、診療報酬点数表における手術術式の分類により集計。



XXIV. 診療科別他科診察依頼統計

診療科		平成30年	令和元年 (※1)	令和2年	令和3年 (※2)	令和4年 (※3)
総数		10,580	10,595	9,768	9,737	9,708
診察希望診療科	内科	2,358	2,631	2,537	2,665	2,781
	(消化器内科)		441	460	565	619
	(呼吸器内科)		252	233	302	364
	(腎臓内科)		484	338	366	358
	(糖尿病・内分泌内科)		898	1,000	924	963
	(血液内科)		142	128	134	166
	(神経内科)		247	267	271	252
	(外来等、分類不明)		167	111	103	59
	小児科	444	418	484	434	457
	外科	724	732	667	667	609
	整形外科	542	575	548	489	437
	脳神経外科	250	213	213	203	188
	形成外科	206	210	203	202	176
	皮膚科	1,218	1,260	1,119	1,080	1,241
	産婦人科	201	190	158	175	160
	眼科	636	695	658	652	616
	耳鼻咽喉科	577	575	508	516	433
	泌尿器科	622	701	630	571	557
	循環器科	898	840	721	689	683
	(循環器内科)		369	164	192	206
	(心臓血管外科)		72	78	58	67
	(外来等、分類不明)		399	479	439	410
	歯科口腔外科	1,043	622	432	489	544
	精神神経科	456	454	419	403	379
	放射線科	346	428	413		
	放射線画像診断科				206	166
	放射線治療科				195	223
	麻酔科	27	18	22	8	12
	不明	32	33	22	35	28
	その他			14	58	18

※1 元年より、内科・循環器科の詳細診療科を表示

※2 令和3年より、放射線画像診断科、放射線治療科を追加

他科診依頼件数 経年比較

