

19. 病歴統計

1. 統計の概要

項目		対象	
I	患者統計	平成29年1月1日～同年12月31日までの退院患者	
II	年齢階層別統計		
III	在院日数別統計		
IV	地区別患者統計（地区別・年齢別）		
V	疾病統計（大分類）		
VI	疾病統計（新生物詳細）		
VII	死亡統計（年齢別）		
VIII	疾病分類別死亡統計（大分類）		
IX	疾病分類別死亡統計（新生物部位詳細）		
X	疾病分類別死亡統計（新生物部位詳細・年齢別）		
XI	手術統計（大分類）		
XII	手術統計（新生物部位分類）		
XIII	手術統計（大分類・年齢別・性別）		平成29年1月1日～同年12月31日までの退院患者 上記のうち22週以降の妊産婦の助産録
XIV	出産統計（初経産・年齢階層別分娩数）		
XV	出産統計（単多胎・在胎週数別分娩数）		
XVI	新生児統計（体重別・分娩方法別新生児数）		
XVII	患者統計（経年比較）		
XVIII	年齢階層別統計（経年比較）		
XIX	在院日数別統計（経年比較）		
XX	疾病統計（大分類）（経年比較）		
XXI	死亡統計（年齢別）（経年比較）		
XXII	疾病分類別死亡統計（大分類）（経年比較）		
XXIII	手術統計（大分類）（経年比較）		
XXIV	診療科別他科診察依頼統計		平成29年1月1日～同年12月31日までの他科診依頼患者

2. 分類方法

疾病分類は、ICD10（国際疾病分類）に基づく厚生労働省大臣官房統計情報部編「疾病、傷害および死因統計分類提要」による。

手術分類は、日本病院会版 ICD9-CM「手術および処置の分類」による。

3. 情報収集

退院・転時サマリーを元に、入院カルテの記載された病名、手術を中央病歴管理室で病歴登録を行った。他科診察依頼統計は、電子カルテDWHより情報収集を行った。

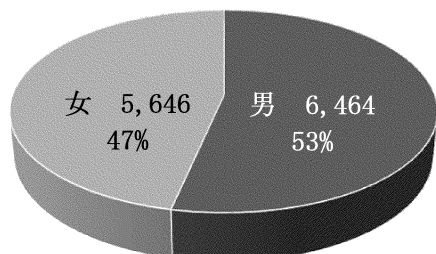
4. 統計方法

- † 対象期間の退院患者の各科歴を対象とした。
- † 統計に掲載する病名は主病名とした。
- † 統計に掲載する手術は主手術とした。
- † 一入院の間に転科をした場合は、それぞれの科で1件ずつの患者数とした。
- † 手術は、「手術室」「内視鏡室」「放射線科」で行った手技を手術として定義し登録した。
- † 他科診依頼は、電子カルテ上「他科診依頼」オーダの診察希望科件数とした。

I. 患者統計

	総数	構成比 (%)		在院日数		平均年齢	
		男	女	延べ	平均		
総数	12,110	6,464	5,646	100.0%	161,096	13.3	58.7
内科	3,546	2,075	1,471	29.3%	65,877	18.6	71.0
小児科	956	517	439	7.9%	7,921	8.3	2.7
外科	1,533	953	580	12.7%	17,973	11.7	66.2
整形外科	725	288	437	6.0%	17,229	23.8	68.3
脳神経外科	412	233	179	3.4%	6,992	17.0	64.5
皮膚科	45	19	26	0.4%	756	16.8	64.6
産婦人科	1,347	20	1,327	11.1%	10,997	8.2	38.7
眼科	288	149	139	2.4%	1,113	3.9	70.7
耳鼻咽喉科	579	319	260	4.8%	5,199	9.0	47.4
形成外科	253	182	71	2.1%	1,966	7.8	44.1
泌尿器科	729	605	124	6.0%	9,187	12.6	70.1
循環器科	1,433	980	453	11.8%	14,150	9.9	71.5
歯科口腔外科	264	124	140	2.2%	1,736	6.6	44.8

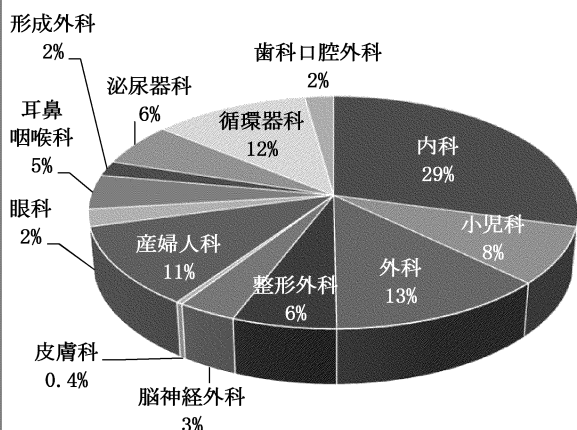
退院患者性別割合【全体】



患者性別割合【科別】



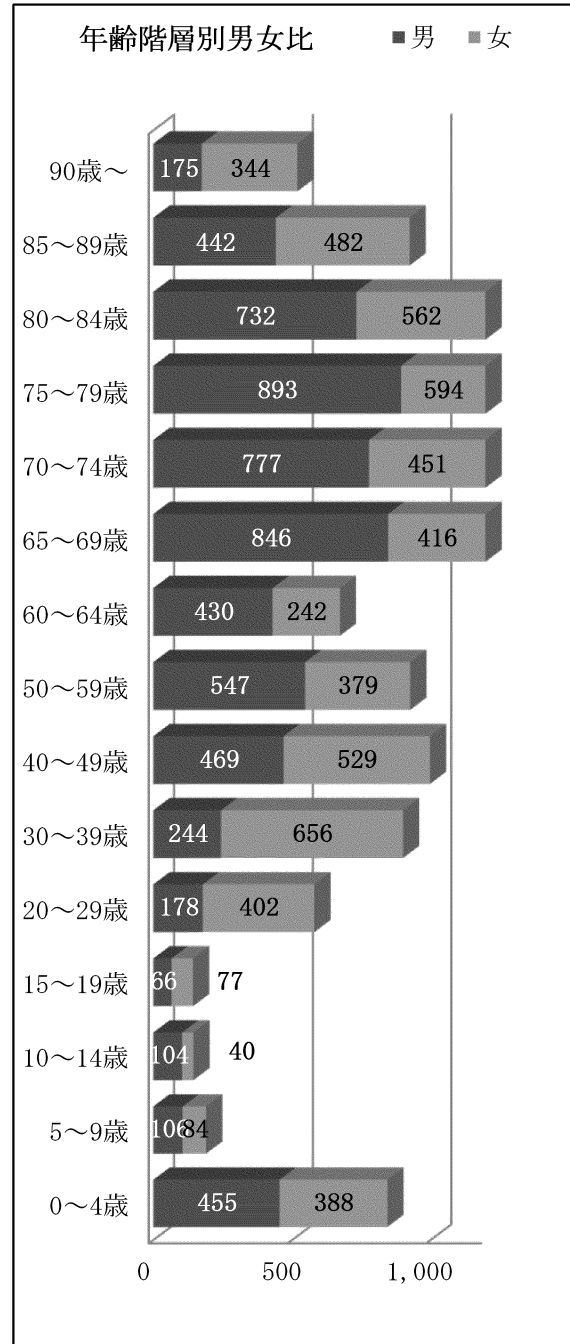
科別患者割合



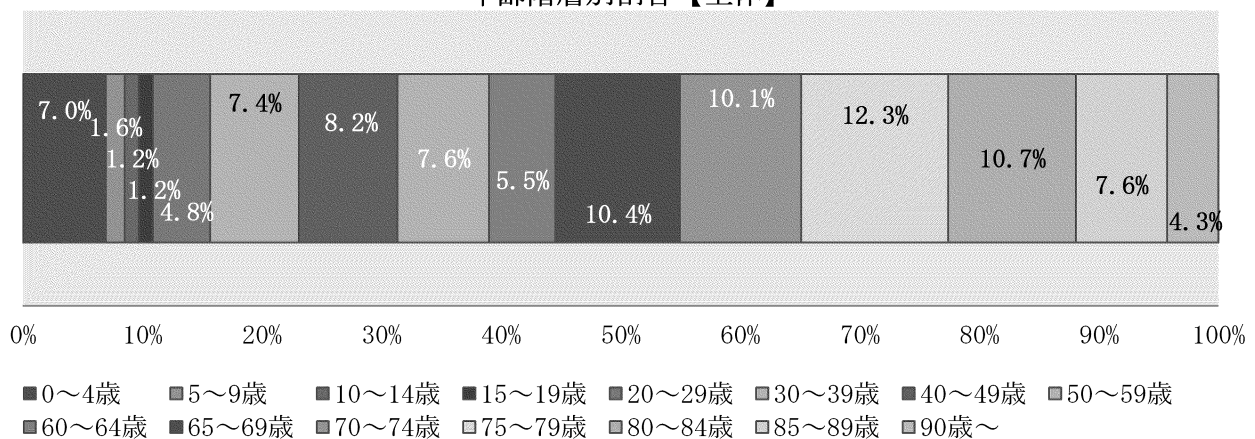
Ⅱ. 年齢階層別統計

	総数		
	男	女	
総数	12,110	6,464	5,646
構成比(%)	100.0%	53.4%	46.6%
平均年齢	58.7	60.4	56.9
0～4歳	843	455	388
5～9歳	190	106	84
10～14歳	144	104	40
15～19歳	143	66	77
20～29歳	580	178	402
30～39歳	900	244	656
40～49歳	998	469	529
50～59歳	926	547	379
60～64歳	672	430	242
65～69歳	1,262	846	416
70～74歳	1,228	777	451
75～79歳	1,487	893	594
80～84歳	1,294	732	562
85～89歳	924	442	482
90歳～	519	175	344

年齢別の退院数で見ると、75～79歳代（全体の12.3%）の患者数が最も多い。
50代からは男性特有の生殖器系疾患の増加により男性の患者数割合が増加するが、85歳以上は男性と女性の割合が逆転する。



年齢階層別割合【全体】



Ⅲ. 在院日数別統計

	内科	小児科	外科	整形外科	脳神経外科	皮膚科	産婦人科	
延べ在院日数	65,877	7,921	17,973	17,229	6,992	756	10,997	
平均在院日数	18.6	8.3	11.7	23.8	17.0	16.8	8.2	
在院日数別退院患者	1～8日	1,208	679	895	174	192	23	1,017
	9～15日	901	181	336	68	81	11	245
	16～22日	499	52	114	126	27	3	33
	23～31日	374	24	74	162	33	2	17
	32～61日	435	16	89	175	67	5	32
	62～91日	86	1	15	17	6		3
	3～6ヶ月	41	2	10	2	6		
	6ヶ月～1年	2	1		1		1	
	1～2年	—	—	—	—	—	—	—
	2年～	—	—	—	—	—	—	—

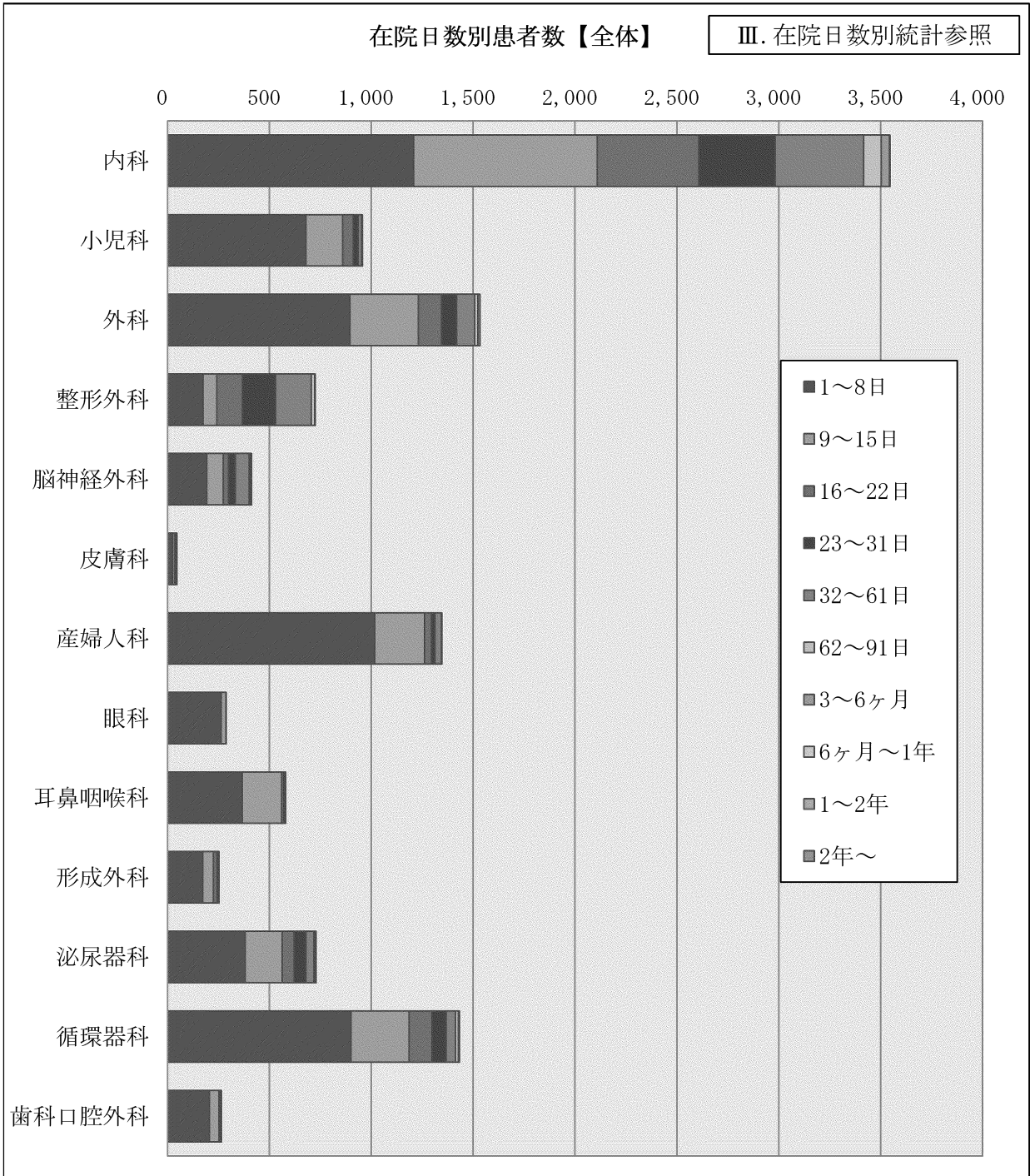
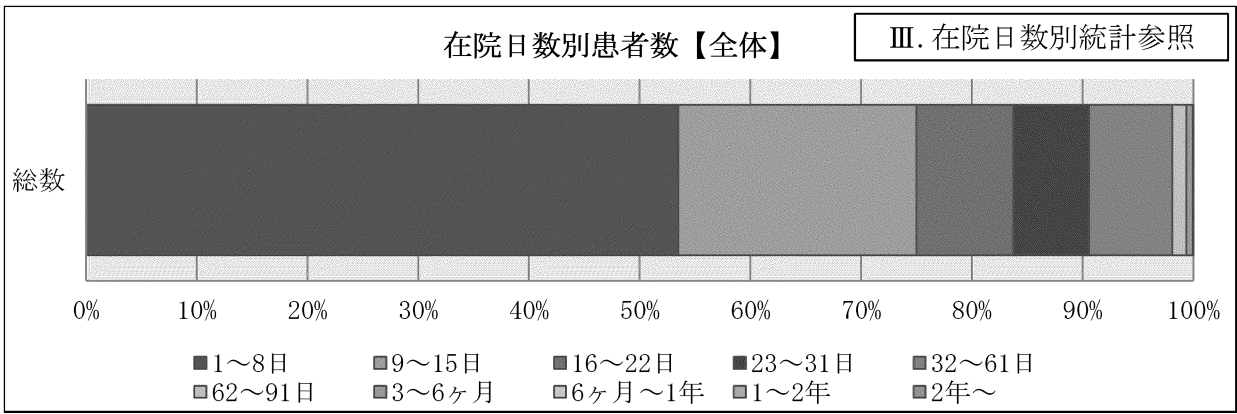
	眼科	耳鼻咽喉科	形成外科	泌尿器科	循環器科	歯科口腔外科	総数	
延べ在院日数	1,113	5,199	1,966	9,187	14,150	1,736	161,096	
平均在院日数	3.9	9.0	7.8	12.6	9.9	6.6	13.3	
在院日数別退院患者	1～8日	263	366	173	381	900	205	6,476
	9～15日	23	194	52	182	286	47	2,607
	16～22日	1	11	19	58	112	5	1,060
	23～31日	1	5	6	58	69	3	828
	32～61日		2	1	39	46	2	909
	62～91日		1	2	8	14	1	154
	3～6ヶ月				2	5	1	69
	6ヶ月～1年				1	1		7
	1～2年	—	—	—	—	—	—	—
	2年～	—	—	—	—	—	—	—

全体の平均在院日数は13.3日となっている。全体の75.0%の患者が15日以内に退院している。

各科別では最も在院日数が長いのは整形外科（23.8日）となり、次いで内科（18.6日）、脳神経外科（17.0日）となっている。また短い科は眼科（3.9日）が最も短く、歯科口腔外科（6.6日）、形成外科（7.8日）、産婦人科（8.2日）の順に平均在院日数が短い。

在院日数の長い科は、平均年齢が高く長期に渡る治療又はリハビリ治療を要する疾患が多いこと等が要因である。

科別に見ると、症例の多い外科の半分以上の患者が8日以内に退院しており、クリニカルパスを使用した短期入院が多いことが考えられる。

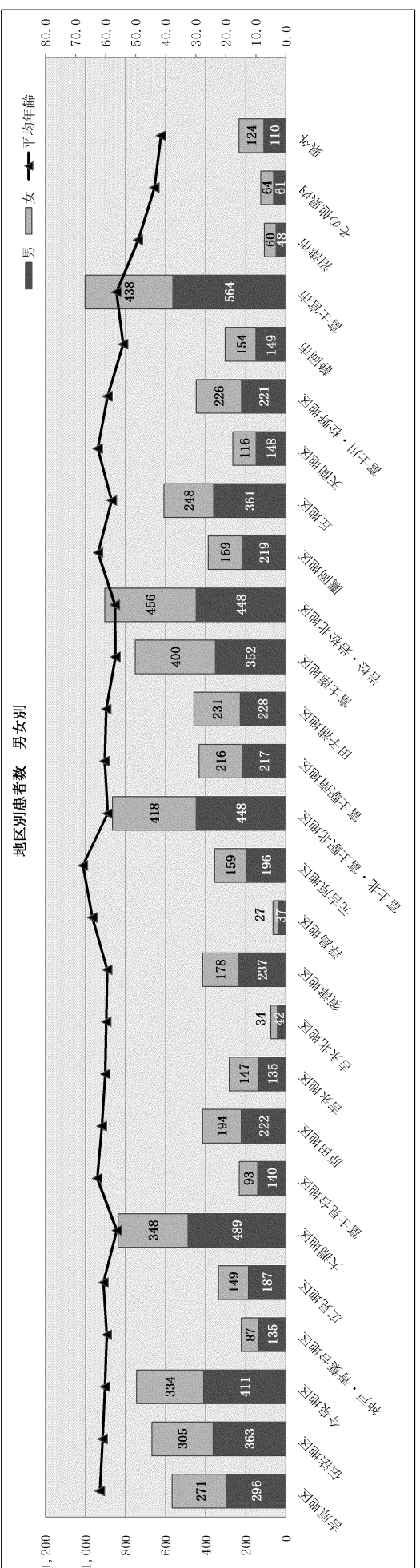


IV. 地区別患者統計 (地区別・年齢別)

総数	構成比 (%)	平均年齢	年齢別													
			0~4歳	5~9歳	10~14歳	15~19歳	20~29歳	30~39歳	40~49歳	50~59歳	60~64歳	65~69歳	70~74歳	75~79歳	80~84歳	85~89歳
計	12,110	100.0	58.7	190	144	143	580	998	926	672	1,262	1,228	1,487	1,294	924	519
男	6,464	53.4	60.4	106	104	66	178	244	469	846	777	893	732	442	175	
女	5,646	46.6	56.9	84	40	77	402	656	379	242	416	451	594	562	482	344
計	100.0			1.6	1.2	1.2	4.8	7.4	5.5	7.6	10.4	10.1	12.3	10.7	7.6	4.3
男	100.0			1.6	1.6	1.0	2.8	3.8	8.5	6.7	13.1	12.0	13.8	11.3	6.8	2.7
女	100.0			6.9	1.5	0.7	1.4	7.1	6.7	4.3	7.4	8.0	10.5	10.0	8.5	6.1
計	567	4.7	62.0	29	7	8	18	31	47	42	63	65	60	72	56	23
男	296	4.6	61.3	17	5	3	4	6	27	27	40	31	38	38	18	7
女	271	4.8	62.8	12	2	3	3	14	13	15	23	26	29	34	38	16
計	668	5.5	61.0	39	11	5	20	41	77	31	78	73	74	72	61	36
男	363	5.6	61.5	26	5	2	6	16	37	28	56	43	42	42	28	16
女	305	5.4	60.5	13	6	1	4	25	19	12	22	30	36	30	33	20
計	745	6.2	60.2	53	13	7	5	40	39	36	78	67	113	99	56	30
男	411	6.4	63.4	27	4	7	—	21	32	27	44	36	74	67	30	15
女	334	5.9	56.4	26	9	—	5	26	31	25	34	31	39	32	26	15
計	222	1.8	59.7	14	7	3	2	14	13	6	11	35	35	27	14	10
男	135	2.1	59.9	10	7	3	—	4	5	4	5	33	27	16	8	—
女	87	1.5	59.3	4	—	—	2	10	5	—	6	2	8	11	6	10
計	336	2.8	60.7	22	3	4	7	10	19	21	41	34	61	37	19	11
男	187	2.9	61.0	12	3	4	2	1	9	15	29	26	35	12	12	2
女	149	2.6	60.4	10	—	—	5	9	11	6	12	8	26	25	7	9
計	837	6.9	56.3	78	21	15	18	23	57	47	98	121	98	75	35	36
男	489	7.6	57.4	38	14	10	9	11	22	39	73	81	62	40	21	8
女	348	6.2	54.9	40	7	5	9	12	40	16	25	40	36	35	14	28
計	233	1.9	62.8	9	2	7	1	6	20	12	23	32	41	23	16	10
男	140	2.2	63.1	9	1	5	1	2	9	6	6	27	23	16	9	7
女	93	1.6	62.5	—	1	2	—	4	7	6	14	5	18	7	3	3
計	416	3.4	61.3	29	8	11	4	9	29	20	53	37	71	45	41	19
男	222	3.4	63.0	17	3	7	2	3	4	14	38	23	42	24	24	4
女	194	3.4	59.4	12	5	4	2	6	25	6	14	14	29	21	17	15
計	282	2.3	60.1	19	6	7	4	13	16	17	20	33	24	21	31	23
男	135	2.1	56.8	9	3	6	4	6	8	15	21	20	15	4	11	3
女	147	2.6	63.2	10	3	1	—	9	9	5	12	13	9	17	20	20
計	76	0.6	59.8	3	—	—	9	5	4	10	3	9	5	6	6	5
男	42	0.6	60.3	3	—	—	5	1	7	1	8	5	3	1	4	4
女	34	0.6	59.2	—	—	—	4	4	3	2	3	4	2	5	2	1
計	415	3.4	59.5	38	9	2	5	22	26	20	41	33	54	52	42	23
男	237	3.7	61.3	24	5	2	3	4	16	11	32	23	40	25	23	12
女	178	3.2	57.0	14	4	—	2	18	13	9	9	10	14	27	19	11
計	64	0.5	64.5	2	2	2	2	—	4	—	5	5	8	13	8	5
男	37	0.6	57.8	2	2	2	1	—	3	1	3	4	7	3	5	—
女	27	0.5	73.6	—	—	—	1	—	1	—	1	1	1	10	3	—
計	355	2.9	67.6	18	1	4	—	15	23	24	39	25	38	71	46	28
男	196	3.0	70.1	4	1	4	—	7	13	10	28	18	25	50	20	10
女	159	2.8	64.4	14	—	—	13	8	10	14	11	7	13	21	26	18
計	866	7.2	59.3	64	12	8	4	69	73	44	91	70	105	80	100	36
男	448	6.9	60.6	37	8	6	1	15	26	49	63	39	53	46	52	11
女	418	7.4	57.9	27	4	2	3	26	59	43	28	31	52	34	48	25
計	433	3.6	60.4	25	8	2	6	19	42	34	31	33	53	48	39	28
男	217	3.4	63.1	11	5	2	1	5	17	17	20	21	32	29	21	10
女	216	3.8	57.6	14	3	—	5	14	22	17	11	12	21	19	18	18
計	459	3.8	59.8	27	4	6	9	31	34	25	46	51	71	51	28	19
男	228	3.5	61.5	13	2	4	4	10	16	19	29	27	32	30	17	4
女	231	4.1	58.2	14	2	2	5	21	18	6	17	24	39	21	11	15
計	752	6.2	56.8	54	9	13	15	36	68	77	52	71	91	76	45	35
男	352	5.4	60.6	17	5	6	5	17	32	33	26	33	44	64	41	7
女	400	7.1	53.4	37	4	7	10	28	51	45	19	32	27	35	31	28
計	904	7.5	56.9	79	19	15	5	54	83	69	55	84	128	115	72	29
男	448	6.9	59.4	43	11	11	2	14	26	27	22	36	54	77	66	31
女	456	8.1	54.5	36	8	4	3	40	66	43	28	30	51	49	41	18

IV. 地区別患者統計 (地区別・年齢別)

総数	構成比 (%)	平均年齢	年齢別患者数													
			0~4歳	5~9歳	10~14歳	15~19歳	20~29歳	30~39歳	40~49歳	50~59歳	60~64歳	65~69歳	70~74歳	75~79歳	80~84歳	85~89歳
計	12,110	58.7	843	190	144	143	580	900	998	926	672	1,228	1,487	1,294	924	519
男	6,464	60.4	455	106	104	66	178	244	469	547	430	777	893	732	442	175
女	5,646	56.9	388	84	40	77	402	656	529	379	242	451	594	562	482	344
計	100.0		7.0	1.6	1.2	1.0	4.8	7.4	7.6	5.5	10.4	12.3	10.7	7.6	4.3	
男	100.0		7.0	1.6	1.6	1.0	2.8	3.8	3.2	2.2	6.7	13.1	13.8	11.3	6.8	
女	100.0		6.9	1.5	0.7	1.4	7.1	11.6	9.4	6.7	4.3	8.0	10.5	10.0	8.5	
計	388	62.5	19	5	2	4	18	28	26	20	25	44	62	44	35	18
男	219	64.0	13	3	2	2	9	13	13	8	24	18	28	18	21	7
女	169	60.7	6	2	—	—	9	15	13	12	1	10	26	21	16	11
計	609	58.0	42	14	4	7	29	33	59	61	40	76	47	70	68	39
男	361	59.9	28	5	3	5	9	16	24	40	18	59	30	39	51	23
女	248	55.3	14	9	1	2	20	17	35	21	22	17	31	17	17	16
計	264	62.6	16	1	1	1	7	9	18	34	14	45	31	28	30	14
男	148	61.8	7	—	1	1	4	2	9	23	11	36	18	17	14	2
女	116	63.6	9	1	—	—	3	7	9	11	3	9	13	11	16	12
計	447	59.4	29	3	5	5	19	41	30	30	33	54	50	49	45	36
男	221	62.3	13	1	2	3	2	8	15	22	21	28	35	29	29	10
女	226	56.7	16	2	3	2	17	33	15	8	12	26	15	21	16	26
計	303	54.2	26	7	3	2	16	34	26	30	15	34	30	33	22	22
男	149	52.6	17	4	3	1	6	12	8	18	11	22	12	17	11	6
女	154	55.8	9	3	—	1	10	22	18	12	4	12	18	16	11	16
計	1,002	56.4	47	16	12	18	65	94	104	94	58	116	123	97	78	47
男	564	58.5	22	7	7	9	24	41	58	58	37	83	86	55	39	23
女	438	53.8	25	9	5	9	41	53	46	36	21	33	37	39	24	18
計	108	49.2	9	—	—	—	13	12	26	7	9	4	9	8	9	1
男	48	51.5	7	—	—	—	3	3	8	3	5	2	6	7	4	—
女	60	47.4	2	—	—	—	10	9	18	4	4	2	3	1	5	1
計	125	43.8	14	—	—	3	9	29	27	3	3	13	6	1	8	3
男	61	44.8	10	—	—	3	1	6	13	8	2	12	2	1	3	1
女	64	42.8	4	—	—	—	8	23	14	1	2	1	4	—	5	2
計	234	41.6	39	2	—	5	24	52	25	21	11	12	10	9	7	12
男	110	48.2	19	2	—	3	6	14	15	9	8	7	8	7	3	8
女	124	35.7	20	—	—	2	18	47	11	6	2	4	3	1	4	4



V. 疾病統計

分類名	総数	構成比 (%)		在院日数		平均年齢	
		男	女	延べ	平均		
総数	12,110	6,464	5,646	100.0%	161,096	13.3	58.7
感染症・寄生虫症	281	126	155	2.3%	4,133	14.7	41.9
新生物	2,678	1,576	1,102	22.1%	37,884	14.1	68.1
血液・造血器疾患	76	33	43	0.6%	1,533	20.2	61.7
内分泌・栄養・代謝	284	136	148	2.3%	3,911	13.8	54.6
精神障害	20	9	11	0.2%	119	6.0	41.6
神経系疾患	269	137	132	2.2%	3,987	14.8	50.0
眼及び付属器疾患	288	150	138	2.4%	1,127	3.9	70.7
耳及び乳様突起疾患	168	74	94	1.4%	1,525	9.1	53.0
循環器系疾患	1,845	1,199	646	15.2%	22,132	12.0	71.3
呼吸器系疾患	1,256	789	467	10.4%	20,795	16.6	53.8
消化器系疾患	1,558	930	628	12.9%	17,009	10.9	63.1
皮膚・皮下組織疾患	127	66	61	1.0%	1,910	15.0	55.1
筋骨格系・結合組織疾患	226	108	118	1.9%	5,128	22.7	56.2
尿路生殖系疾患	724	319	405	6.0%	10,089	13.9	60.6
妊娠、分娩及び産じょく	766	—	766	6.3%	7,009	9.2	31.9
周産期に発生した病態	269	138	131	2.2%	3,112	11.6	3.7
先天奇形、変形および染色体異常	61	29	32	0.5%	451	7.4	17.5
症状、徴候、診断不明確	105	60	45	0.9%	801	7.6	23.3
損傷、中毒、その他外因	1,109	585	524	9.2%	18,441	16.6	58.0
傷病及び死亡の外因	—	—	—	—	—	—	—
健康状態に影響を及ぼす要因	—	—	—	—	—	—	—
その他	—	—	—	—	—	—	—

疾患毎に見ると、当院で最も多い疾患は
 新生物(2678件、22.1%)
 循環器系疾患(1845件、15.2%)
 消化器系疾患(1558件、12.9%)
 呼吸器系疾患(1256件、10.4%)
 損傷・中毒・その他外因(1109件、9.2%)

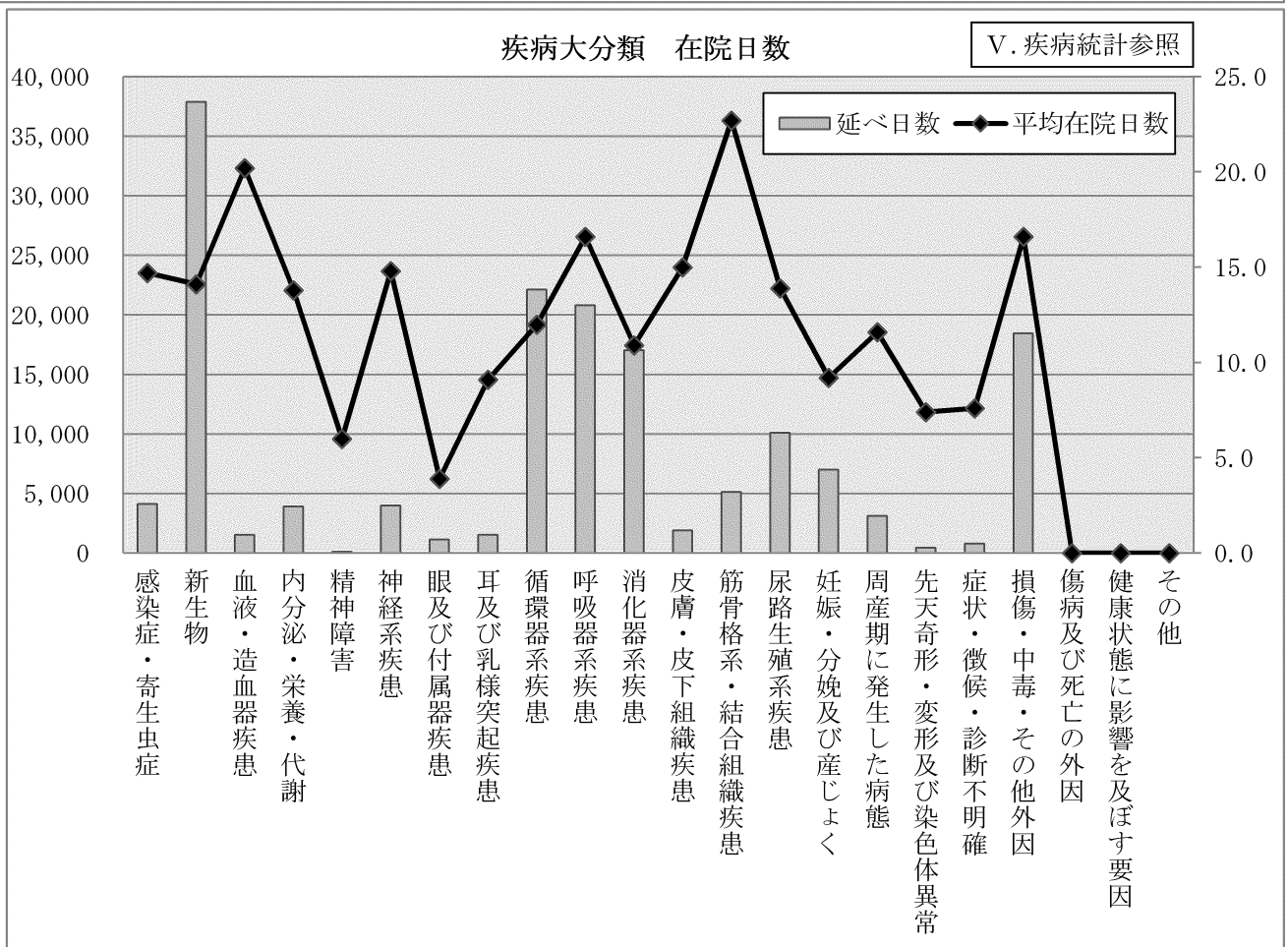
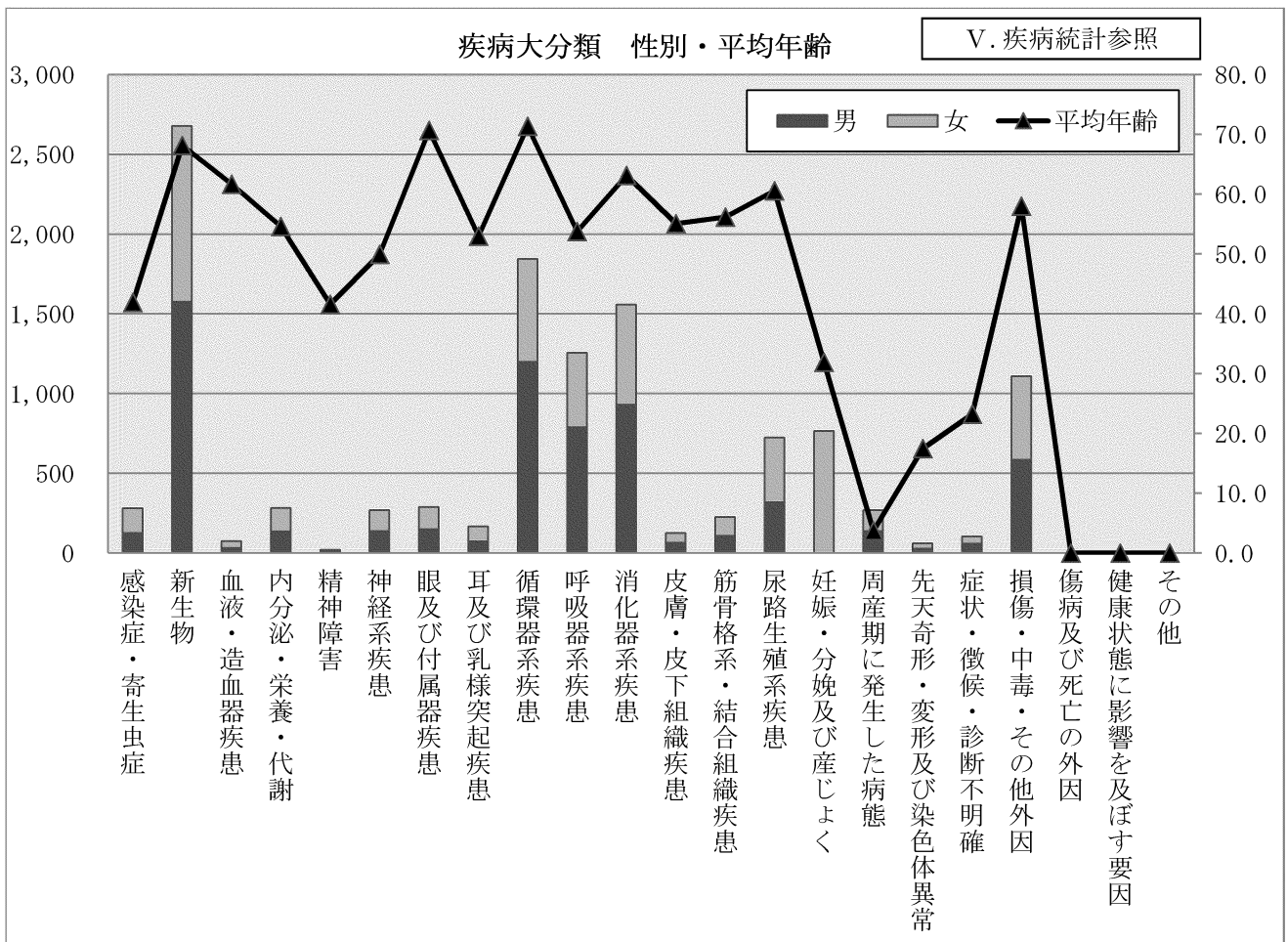
男女別に見ると

【男性】新生物、循環器、消化器

【女性】新生物、妊娠分娩、循環器

男女共に新生物疾患が最も多く、当院で取り扱う症例の特徴と言える。

全体の中では5番目の、外傷系疾患については、25%が大腿骨骨折であり、高齢化に伴い件数が増える。
 また高齢者に多い、呼吸器系(肺炎等)、消化器系(消化管穿孔等)で、平均年齢が上がっている。



VI. 疾病統計（新生物部位分類）

分類名	総数	性別		構成比 (%)	平均年齢
		男	女		
新生物全体	2,678	1,576	1,102	100.0%	68.1
悪性腫瘍（上皮内癌含む）	2,012	1,295	717	75.1%	71.4
舌	1	1		0.0%	89.0
歯肉	1		1	0.0%	86.0
咽頭	3	3		0.1%	77.3
食道	45	36	9	1.7%	71.2
胃	176	130	46	6.6%	71.0
小腸	8	7	1	0.3%	76.4
結腸	191	129	62	7.1%	71.2
直腸	128	82	46	4.8%	72.5
肝および肝内胆管	138	102	36	5.2%	74.7
胆のう	14	6	8	0.5%	73.3
胆道	42	31	11	1.6%	75.9
膵臓	119	84	35	4.4%	76.7
消化器（部位不明）	1	1		0.0%	84.0
鼻腔	3	1	2	0.1%	83.7
肺（気管支含む）	69	46	23	2.6%	75.8
皮膚	14	11	3	0.5%	70.8
中皮腫	6	1	5	0.2%	56.5
腹膜	2	2		0.1%	67.5
結合組織・軟部組織	10	2	8	0.4%	71.6
乳房	97		97	3.6%	66.9
子宮頸部	16		16	0.6%	64.5
子宮体部	63		63	2.4%	59.1
卵巣	53		53	2.0%	60.6
卵管	5		5	0.2%	62.0
胎盤	1		1	0.0%	49.0
前立腺	184	184		6.9%	73.4
精巣	16	16		0.6%	36.9
腎臓	32	23	9	1.2%	71.8
腎盂	24	18	6	0.9%	74.5
尿管	30	26	4	1.1%	73.5
膀胱	210	165	45	7.8%	73.5
脳	15	7	8	0.6%	64.4
甲状腺	1		1	0.0%	86.0
副甲状腺	1		1	0.0%	50.0
リンパ節（続発性）	2	2		0.1%	70.5
肝（続発性）	9	8	1	0.3%	76.3
小腸（続発性）	1		1	0.0%	66.0
肺（続発性）	10	9	1	0.4%	72.9
腹膜（続発性）	2		2	0.1%	81.5
脳（続発性）	6	5	1	0.2%	71.7
原発不明	9	6	3	0.3%	73.0
ホジキン病	9	7	2	0.3%	68.6
濾胞性非ホジキンリンパ腫	23	13	10	0.9%	73.0
びまん性非ホジキンリンパ腫	53	22	31	2.0%	75.8
末梢性および皮膚T細胞リンパ腫	4	2	2	0.1%	64.5
非ホジキンリンパ腫のその他	17	10	7	0.6%	61.6
マクログロブリン血症	5	5		0.2%	71.2
多発性骨髄腫	31	16	15	1.2%	77.2
リンパ性白血病	21	11	10	0.8%	73.5
骨髄性白血病	21	11	10	0.8%	60.0
単球性白血病	2	2		0.1%	76.0
細胞型不明の白血病	2	1	1	0.1%	72.0

VI. 疾病統計（新生物部位分類）

分類名	総数	性別		構成比 (%)	平均年齢
		男	女		
舌上皮内癌	1	1		0.0%	60.0
胃上皮内癌	14	10	4	0.5%	74.4
結腸上皮内癌	29	21	8	1.1%	70.3
皮膚上皮内癌	1	1		0.0%	72.0
子宮頸部上皮内癌	2		2	0.1%	44.0
膀胱の上皮内癌	19	18	1	0.7%	73.6
良性腫瘍	588	241	347	22.0%	57.5
口腔および咽頭	4	2	2	0.1%	44.5
大唾液腺	6	2	4	0.2%	49.2
結腸・直腸・肛門・肛門管	252	188	64	9.4%	69.3
消化器系（その他）	21	10	11	0.8%	67.0
中耳および呼吸器系	2	1	1	0.1%	70.5
骨および関節軟骨	9	5	4	0.3%	40.2
良性脂肪腫性新生物	18	5	13	0.7%	46.3
血管腫およびリンパ管腫	10	5	5	0.4%	41.6
結合組織・軟部組織	5	4	1	0.2%	47.0
メラニン細胞性母斑	4	1	3	0.1%	3.0
皮膚その他	3	3		0.1%	17.7
乳房	7		7	0.3%	40.3
子宮平滑筋腫	155		155	5.8%	45.1
卵巣	56		56	2.1%	52.5
膀胱	10	8	2	0.4%	68.2
髄膜	8	1	7	0.3%	62.6
甲状腺	9		9	0.3%	49.3
その他の内分泌腺	5	3	2	0.2%	57.2
その他部位	4	3	1	0.1%	68.0
性状不詳の新生物	78	40	38	2.9%	63.9
口腔および消化器	13	7	6	0.5%	70.9
中耳、呼吸器および胸腔内臓器	2	2		0.1%	49.5
女性生殖器	7		7	0.3%	43.6
男性生殖器	1	1		0.0%	56.0
腎尿路	1	1		0.0%	67.0
脳および中枢神経系	13	3	10	0.5%	53.3
内分泌腺	3	1	2	0.1%	67.0
骨髄異形成症候群	24	14	10	0.9%	78.5
リンパ組織、造血組織	3	3		0.1%	84.0
その他および部位不明	11	8	3	0.4%	45.8

性状別に見ると、新生物のうち悪性新生物が全体の約7割を占める。男女別に見ると、男性の新生物の約8割、女性の約6割が悪性腫瘍となっている。また女性は良性腫瘍の疾患（子宮筋腫155件、卵巣のう腫56件）が多いことも特徴である。泌尿器系の患者が増えており、膀胱癌、前立腺癌の患者が増えている。

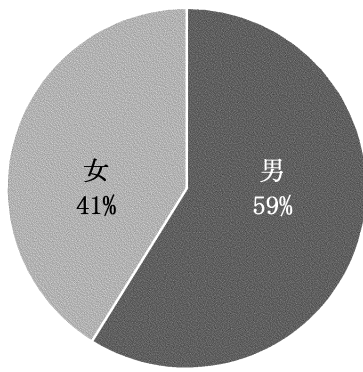
悪性腫瘍の順位は

【全体】 膀胱（210件）、結腸（191件）、前立腺（184件）

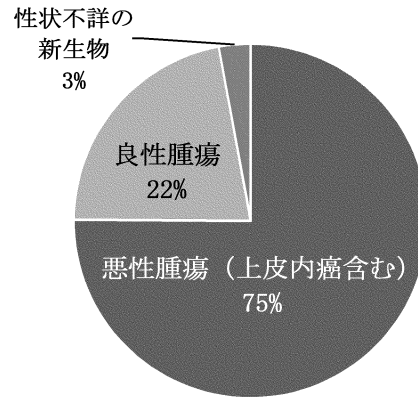
【男性】 前立腺（184件）、膀胱（165件）、胃（130件）

【女性】 乳房（97件）、子宮体部（63件）、結腸（62件）

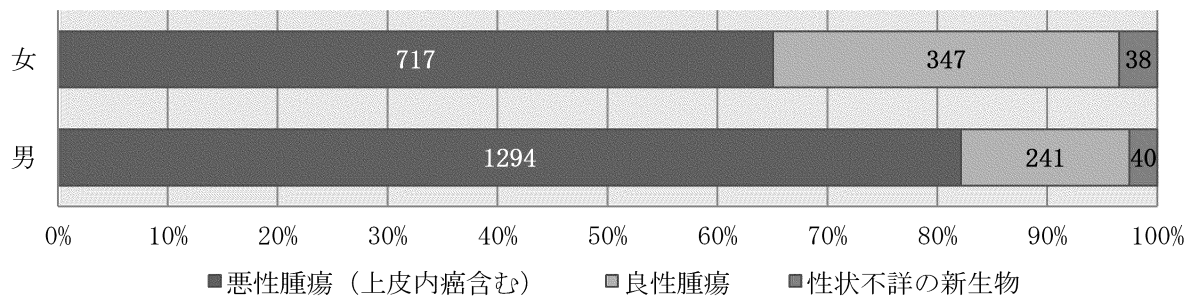
男女別・新生物退院患者



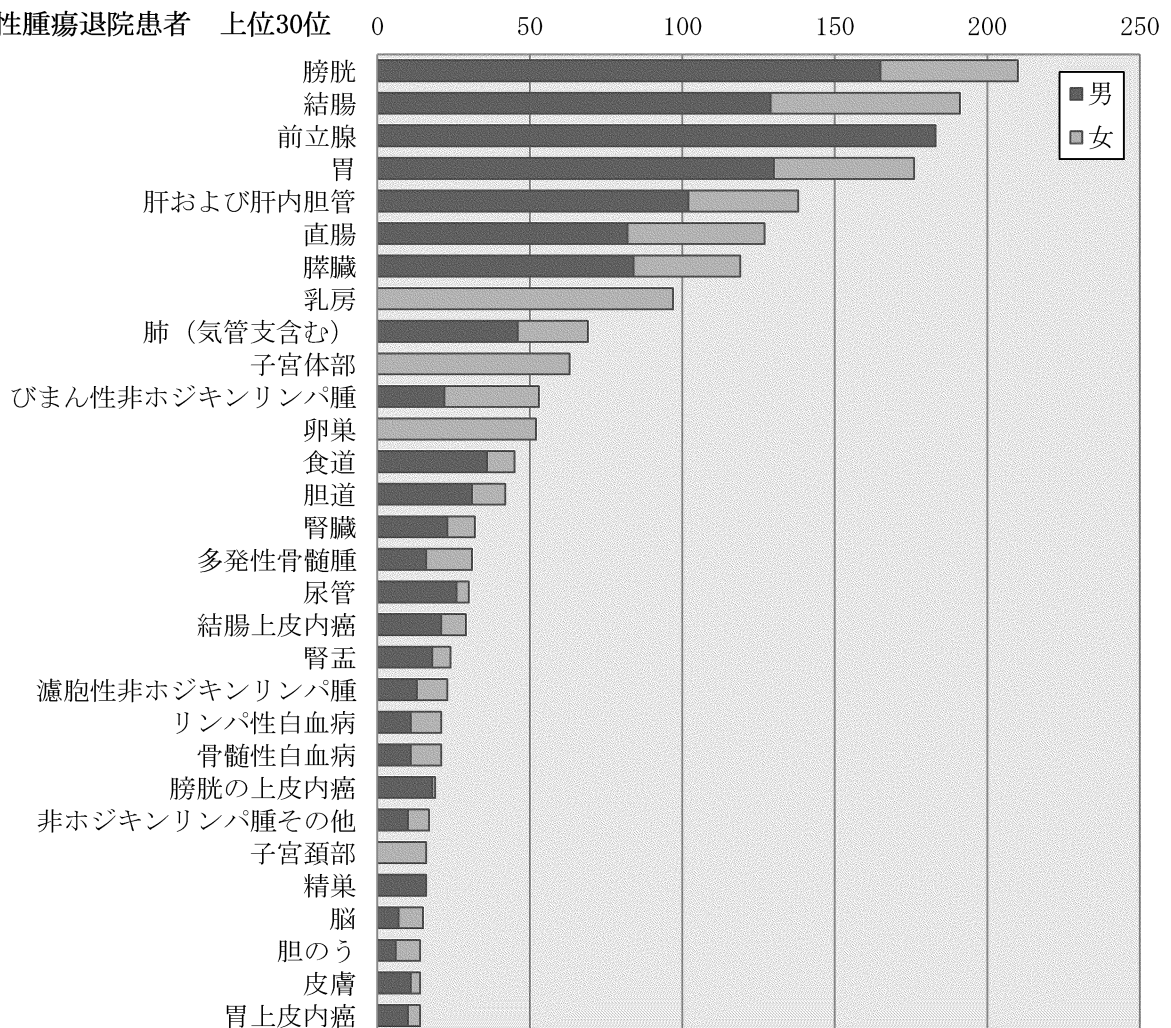
性状別患者割合



男女別・性状別・退院患者割合

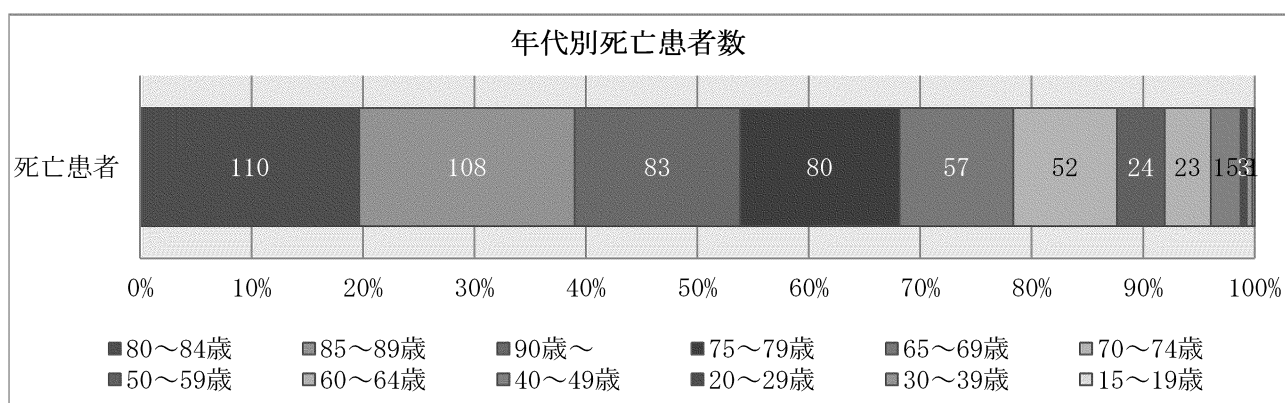
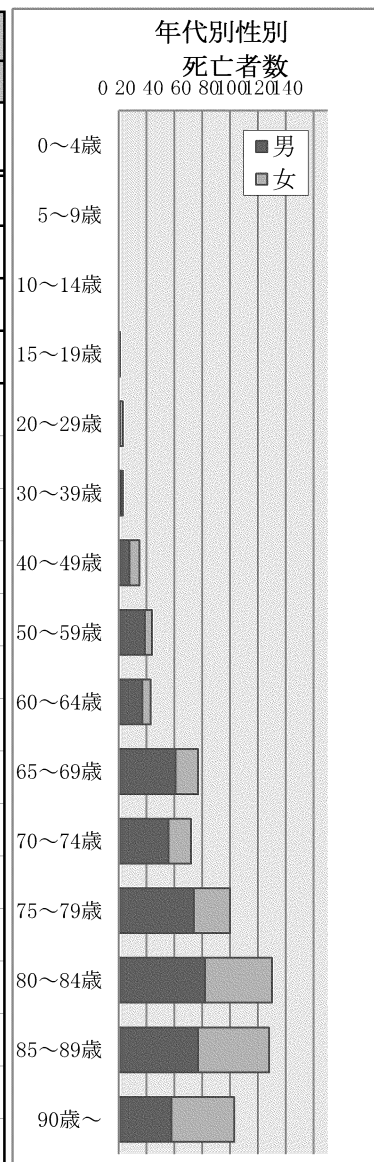


悪性腫瘍退院患者 上位30位



VII. 死亡統計

		総数 (剖検)		男 (剖検)		女 (剖検)	
退院総数		12,110		6,464		5,646	
死亡患者数		559	(8)	336	(5)	223	(3)
死亡率(%)		4.6%		5.2%		3.9%	
構成比(%)		100.0%		60.1%		39.9%	
平均年齢		77.9		76.4		80.0	
年齢階層別	0～4歳	—	(—)	—	(—)	—	(—)
	5～9歳	—	(—)	—	(—)	—	(—)
	10～14歳	—	(—)	—	(—)	—	(—)
	15～19歳	1	(—)	1	(—)	—	(—)
	20～29歳	3	(—)	1	(—)	2	(—)
	30～39歳	3	(—)	2	(—)	1	(—)
	40～49歳	15	(1)	8	(—)	7	(1)
	50～59歳	24	(—)	19	(—)	5	(—)
	60～64歳	23	(—)	17	(—)	6	(—)
	65～69歳	57	(1)	41	(—)	16	(1)
	70～74歳	52	(3)	36	(2)	16	(1)
	75～79歳	80	(—)	54	(—)	26	(—)
	80～84歳	110	(1)	62	(1)	48	(—)
	85～89歳	108	(1)	57	(1)	51	(—)
	90歳～	83	(1)	38	(1)	45	(—)

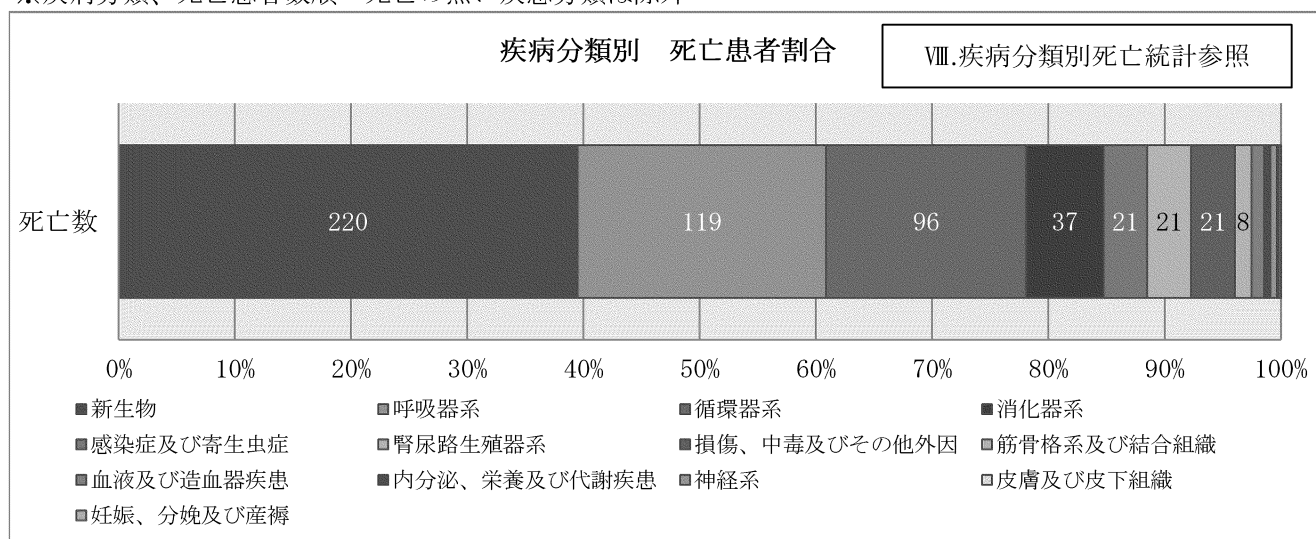


退院死亡患者は 男性336人 (60.1%)、女性223人 (39.9%) となっている。剖検数は8件と全体の1.4%となった。死亡率は4.6%。
 年代別にみると、80～84歳 (110人、19.7%) が、最も多く、次いで85～89歳 (108人、19.3%)、90歳～ (83人、14.8%)、となっている。高齢化の影響か、70代後半へ集中していたが80代以上の患者死亡の割合が高くなっている。男女別では、男性は75～89歳に、女性は80歳以上に集中している。

VIII. 疾病分類別死亡統計

分類名	総数	死亡数	死亡数			死亡率 (%)	構成比 (%)	在院日数		平均年齢
			(剖検)	男	女			延べ	平均	
総数	12,110	559	(8)	336	223	4.6%	100.0%	12,321	22.0	77.9
新生物	2,678	220	(3)	130	90	8.2%	39.4%	6,227	28.3	75.3
呼吸器系	1,256	119	(1)	79	40	9.5%	21.3%	2,261	19.0	82.3
循環器系	1,845	96	(1)	55	41	5.2%	17.2%	1,392	14.5	79.4
消化器系	1,558	37	(-)	23	14	2.4%	6.6%	723	19.5	77.0
感染症及び寄生虫症	281	21	(1)	9	12	7.5%	3.8%	454	21.6	78.3
腎尿路生殖器系	724	21	(1)	13	8	2.9%	3.8%	506	24.1	84.4
損傷、中毒及びその他 外因	1,109	21	(-)	12	9	1.9%	3.8%	135	6.4	77.2
筋骨格系及び結合組織	226	8	(-)	5	3	3.5%	1.4%	347	43.4	74.3
血液及び造血器疾患	76	6	(1)	4	2	7.9%	1.1%	121	20.2	75.7
内分泌、栄養及び代謝疾 患	284	3	(-)	1	2	1.1%	0.5%	65	21.7	57.7
神経系	269	3	(-)	2	1	1.1%	0.5%	36	12.0	58.7
症状、徴候及び診断不 明確	105	2	(-)	2	-	1.9%	0.4%	18	9.0	83.5
皮膚及び皮下組織	127	1	(-)	1	-	0.8%	0.2%	6	6.0	79.0
妊娠、分娩及び産褥	766	1	(-)	-	1	0.1%	0.2%	30	30.0	27.0

※疾病分類、死亡患者数順 死亡の無い疾患分類は除外

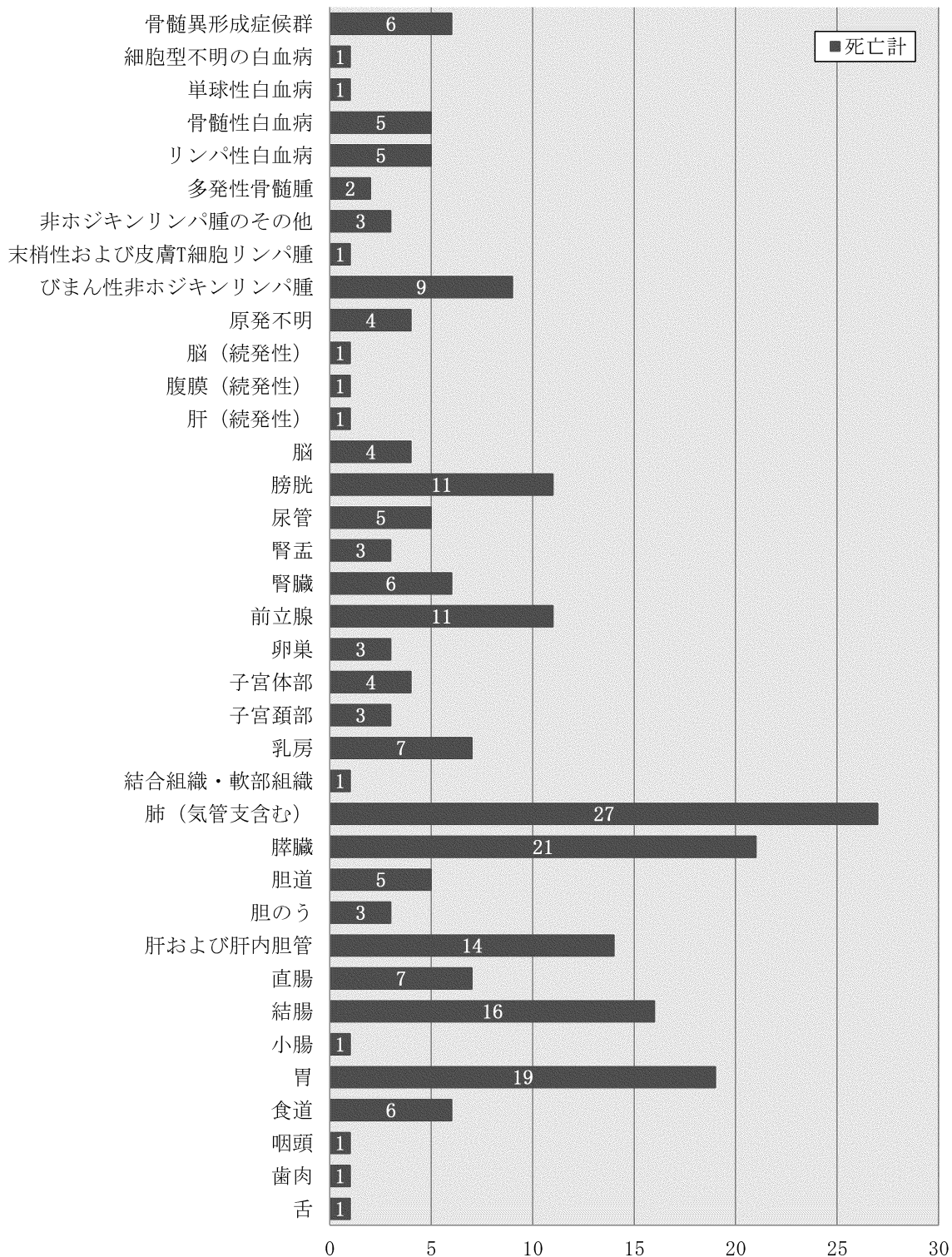


当院で最も多い死亡疾患は、新生物（220人、39.4%）となっており、次いで呼吸器系疾患（119件、21.3%）、循環器系疾患（96人、17.2%）となっている。
男女共に、新生物疾患が死亡原因として最も多く、死亡率は呼吸器系疾患が最も高くなっている。

IX. 疾病分類別死亡統計（新生物部位詳細）

	総数	死亡計	(剖検)	死亡率(%)	構成比(%)	平均年齢
新生物	2678	220	(3)	8.2%	39%	75.3
舌	1	1		100.0%	0.5%	89.0
歯肉	1	1		100.0%	0.5%	86.0
咽頭	3	1		33.3%	0.5%	58.0
食道	45	6		13.3%	2.7%	72.5
胃	176	19		10.8%	8.6%	70.1
小腸	8	1		12.5%	0.5%	92.0
結腸	191	16		8.4%	7.3%	72.1
直腸	127	7		5.5%	3.2%	66.0
肝および肝内胆管	138	14		10.1%	6.4%	79.8
胆のう	14	3		21.4%	1.4%	73.7
胆道	42	5		11.9%	2.3%	69.8
膵臓	119	21		17.6%	9.5%	78.4
肺（気管支含む）	69	27		39.1%	12.3%	76.1
結合組織・軟部組織	10	1		10.0%	0.5%	61.0
乳房	97	7		7.2%	3.2%	69.3
子宮頸部	16	3		18.8%	1.4%	64.7
子宮体部	63	4		6.3%	1.8%	73.0
卵巣	52	3		5.8%	1.4%	64.3
前立腺	183	11		6.0%	5.0%	78.6
腎臓	32	6		18.8%	2.7%	82.0
腎盂	24	3		12.5%	1.4%	75.3
尿管	30	5		16.7%	2.3%	80.0
膀胱	210	11		5.2%	5.0%	81.6
脳	15	4	(1)	26.7%	1.8%	64.3
肝（続発性）	9	1		11.1%	0.5%	84.0
腹膜（続発性）	2	1		50.0%	0.5%	89.0
脳（続発性）	6	1		16.7%	0.5%	81.0
原発不明	9	4	(1)	44.4%	1.8%	70.8
びまん性非ホジキンリンパ腫	53	9	(1)	17.0%	4.1%	75.1
末梢性および皮膚T細胞リンパ腫	4	1		25.0%	0.5%	77.0
非ホジキンリンパ腫のその他	17	3		17.6%	1.4%	80.3
多発性骨髄腫	31	2		6.5%	0.9%	77.5
リンパ性白血病	21	5		23.8%	2.3%	85.4
骨髄性白血病	21	5		23.8%	2.3%	69.4
単球性白血病	2	1		50.0%	0.5%	76.0
細胞型不明の白血病	2	1		50.0%	0.5%	81.0
骨髄異形成症候群	24	6		25.0%	2.7%	82.5

疾病分類別死亡統計（新生物部位詳細）



新生物で最も死亡患者が多いのは肺（気管支を含む）の悪性新生物（27人）。次いで膵臓（21人）、胃（19人）となっている。
 患者数が多く死亡率が高いのは、肺（気管支を含む）、膵臓、胃となっている。
 患者数が多いが、死亡率が低いのは、膀胱、前立腺、結腸、乳房となっている。

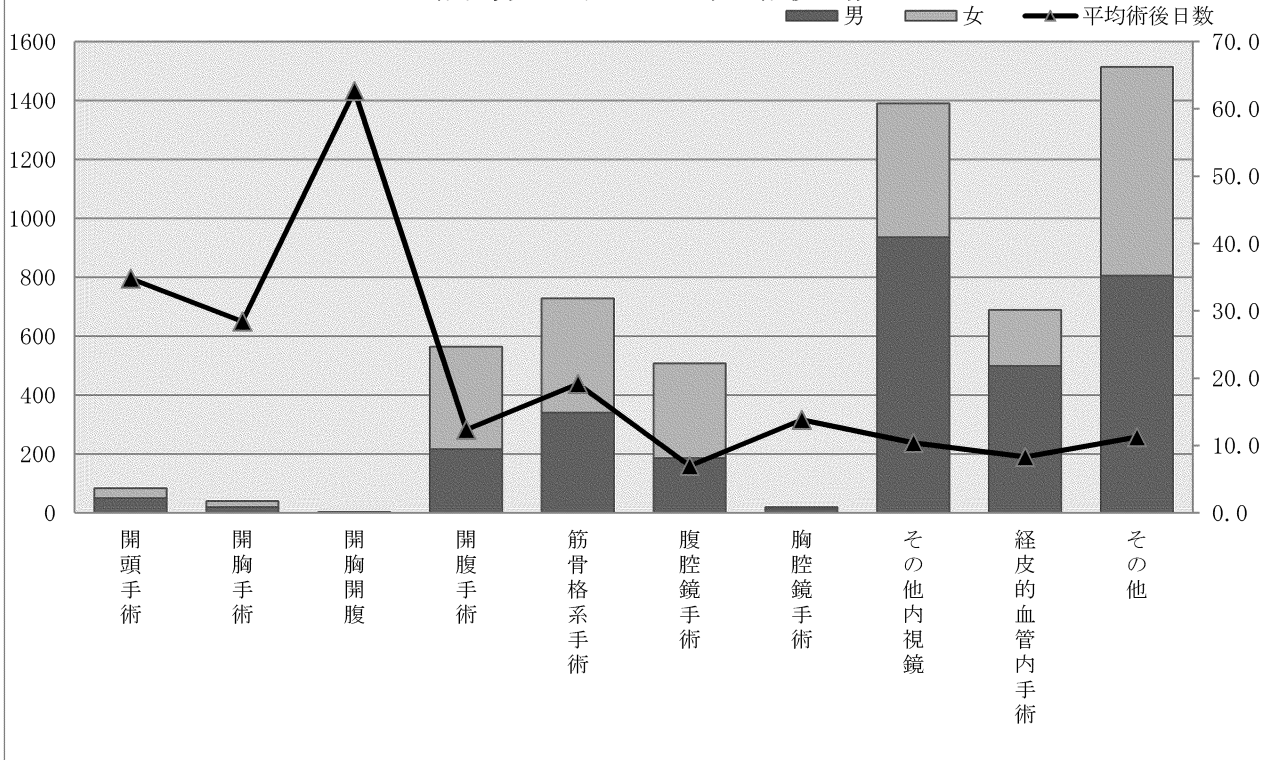
X. 疾病分類別死亡統計（新生物部位詳細・年齢別）

新生物	死亡計	平均年齢	30～39歳	40～49歳	50～59歳	60～64歳	65～69歳	70～74歳	75～79歳	80～84歳	85～89歳	90歳～
新生物	220	75.3	1	6	13	11	32	27	43	40	28	19
舌	1	89.0									1	
歯肉	1	86.0									1	
咽頭	1	58.0	1									
食道	6	72.5					2	1	2	1		
胃	19	70.1		1	2	1	6	4	1	1	2	1
小腸	1	92.0										1
結腸	16	72.1		1	1	2	3	1	4	2	1	1
直腸	7	66.0	1				3	2	1			
肝および肝内胆管	14	79.8					2	3	1	2	6	
胆のう	3	73.7					1	1		1		
胆道	5	69.8				2		1	2			
膵臓	21	78.4			1	1	1	2	8	2	3	3
肺（気管支含む）	27	76.1		1	1		6	2	5	6	3	3
結合組織・軟部組織	1	61.0				1						
乳房	7	69.3			1	2	2		1		1	
子宮頸部	3	64.7		1			1			1		
子宮体部	4	73.0			1			1		1	1	
卵巣	3	64.3		1	1							1
前立腺	11	78.6					2		5	2	1	1
腎臓	6	82.0						1	1	2	1	1
腎盂	3	75.3						1	2			
尿管	5	80.0							2	3		
膀胱	11	81.6					2		2	1	4	2
膀胱	4	64.3		1	1	1						1
脳	1	84.0								1		
肝（続発性）	1	89.0									1	
腹膜（続発性）	1	81.0								1		
脳（続発性）	1	81.0										
原発不明	4	70.8			1			1		2		
びまん性非ホジキンリンパ腫	9	75.1			2			2	1	2	1	1
末梢性および皮膚T細胞リンパ腫	1	77.0							1			
非ホジキンリンパ腫のその他および詳細不明の型	3	80.3							1	2		
多発性骨髄腫	2	77.5							1	1		
リンパ性白血病	5	85.4						1		1	1	2
骨髄性白血病	5	69.4				1	1	3				
単球性白血病	1	76.0							1			
細胞型不明の白血病	1	81.0									1	
骨髄異形成症候群	6	82.5							1	4		1

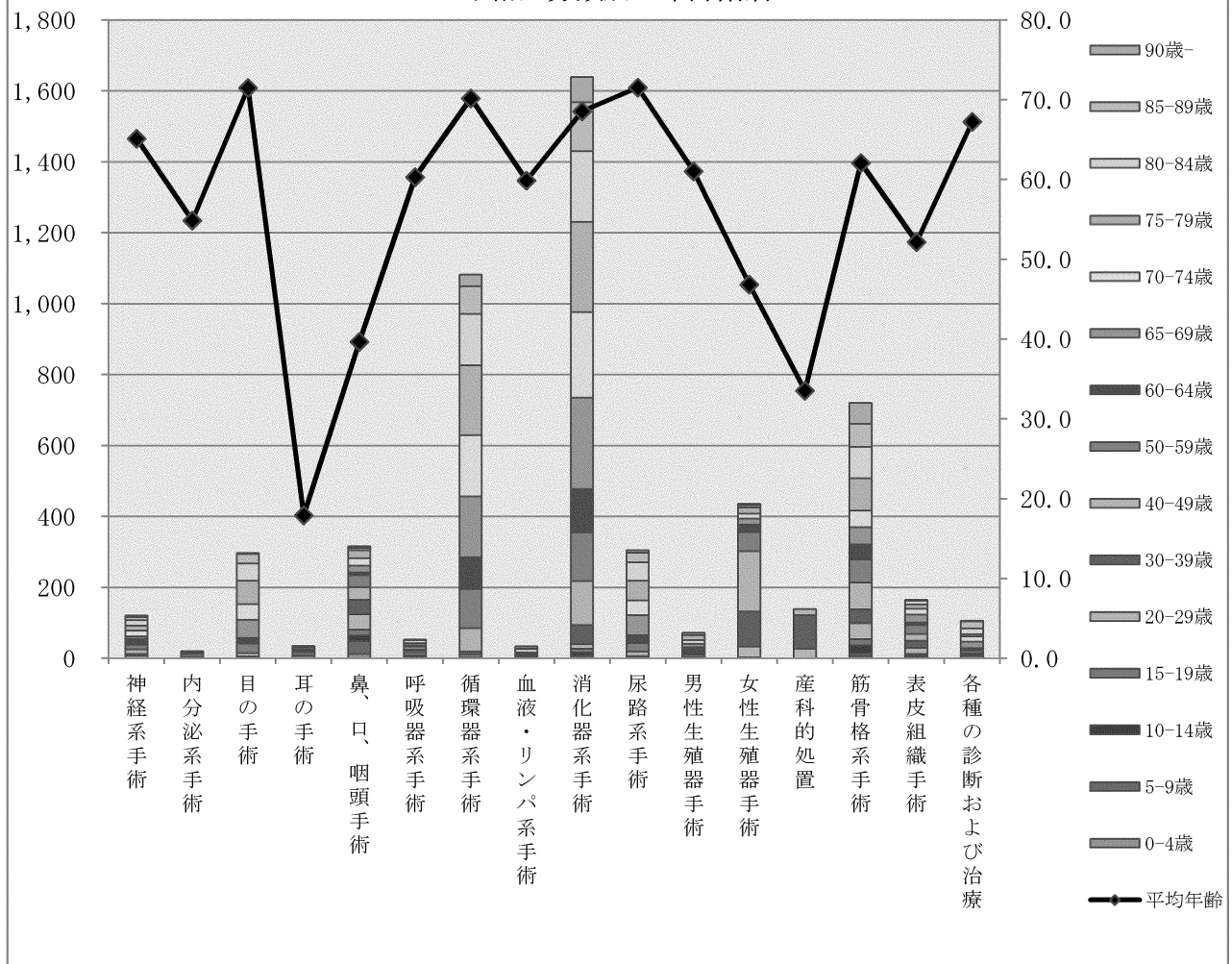
XI. 手術統計（全体・大分類）

		総数	平均術後日数	構成比 (%)	開頭手術	開胸手術	開胸開腹手術	開腹手術	筋骨格系手術	腹腔鏡手術	胸腔鏡手術	その他内視鏡	経皮的血管内手術	その他
総数	計	5,540	12.0	100.0	84	40	3	564	728	508	20	1,390	689	1,514
	男	3,072	12.2	55.5	50	20	2	217	341	186	15	936	499	806
	女	2,468	11.6	44.5	34	20	1	347	387	322	5	454	190	708
構成比 (%)	計	100.0			1.5	0.7	0.1	10.2	13.1	9.2	0.4	25.1	12.4	27.3
	男	100.0			1.6	0.7	0.1	7.1	11.1	6.1	0.5	30.5	16.2	26.2
	女	100.0			1.4	0.8	0.0	14.1	15.7	13.0	0.2	18.4	7.7	28.7
神経系の手術	計	121	27.1	2.2	79	—	—	—	31	—	—	3	—	8
	男	72	28.8	2.3	47	—	—	—	19	—	—	2	—	4
	女	49	24.6	2.0	32	—	—	—	12	—	—	1	—	4
内分泌系の手術	計	20	9.7	0.4	—	—	—	—	—	3	1	3	—	13
	男	6	11.7	0.2	—	—	—	—	—	2	—	2	—	2
	女	14	8.9	0.6	—	—	—	—	—	1	1	1	—	11
目の手術	計	297	2.6	5.4	—	—	—	—	4	—	—	—	—	293
	男	151	2.6	4.9	—	—	—	—	2	—	—	—	—	149
	女	146	2.7	5.9	—	—	—	—	2	—	—	—	—	144
耳の手術	計	35	4.4	0.6	—	—	—	—	—	—	—	1	—	34
	男	15	4.6	0.5	—	—	—	—	—	—	—	1	—	14
	女	20	4.3	0.8	—	—	—	—	—	—	—	—	—	20
鼻、口、および咽頭の手術	計	316	4.8	5.7	—	—	—	—	—	—	—	108	—	208
	男	176	5.6	5.7	—	—	—	—	—	—	—	68	—	108
	女	140	3.9	5.7	—	—	—	—	—	—	—	40	—	100
呼吸器系の手術	計	53	36.9	1.0	—	1	—	—	—	—	17	6	—	29
	男	39	35.4	1.3	—	—	—	—	—	—	14	4	—	21
	女	14	40.9	0.6	—	1	—	—	—	—	3	2	—	8
循環器系の手術	計	1,082	12.0	19.5	5	39	2	15	1	—	—	—	626	394
	男	732	10.8	23.8	3	20	1	13	1	—	—	—	449	245
	女	350	14.5	14.2	2	19	1	2	—	—	—	—	177	149
血液系およびリンパ系の手術	計	34	11.1	0.6	—	—	—	5	—	—	—	—	—	29
	男	16	10.7	0.5	—	—	—	4	—	—	—	—	—	12
	女	18	11.4	0.7	—	—	—	1	—	—	—	—	—	17
消化器系の手術	計	1,639	13.7	29.6	—	—	1	262	—	280	2	965	—	129
	男	1,066	13.3	34.7	—	—	1	183	—	158	1	640	—	83
	女	573	14.4	23.2	—	—	—	79	—	122	1	325	—	46
尿路系の手術	計	305	8.0	5.5	—	—	—	13	—	37	—	213	—	42
	男	235	8.4	7.6	—	—	—	8	—	26	—	172	—	29
	女	70	6.9	2.8	—	—	—	5	—	11	—	41	—	13
男性生殖器の手術	計	72	7.1	1.3	—	—	—	8	—	—	—	41	—	23
	男	72	7.1	2.3	—	—	—	8	—	—	—	41	—	23
	女	—	—	—	—	—	—	—	—	—	—	—	—	—
女性生殖器の手術	計	436	5.1	7.9	—	—	—	123	—	188	—	39	—	86
	男	—	—	—	—	—	—	—	—	—	—	—	—	—
	女	436	5.1	17.6	—	—	—	123	—	188	—	39	—	86
産科的処置	計	139	6.9	2.5	—	—	—	137	—	—	—	—	—	2
	男	—	—	—	—	—	—	—	—	—	—	—	—	—
	女	139	6.9	5.6	—	—	—	137	—	—	—	—	—	2
筋骨格系の手術	計	720	18.9	13.0	—	—	—	1	676	—	—	1	—	42
	男	331	18.2	10.8	—	—	—	1	305	—	—	1	—	24
	女	389	19.5	15.7	—	—	—	—	371	—	—	—	—	18
表皮組織の手術	計	165	11.3	3.0	—	—	—	—	16	—	—	—	—	149
	男	87	13.4	2.8	—	—	—	—	14	—	—	—	—	73
	女	78	8.9	3.2	—	—	—	—	2	—	—	—	—	76
各種の診断および治療	計	106	10	1.9	—	—	—	—	—	—	—	10	63	33
	男	74	9	2.4	—	—	—	—	—	—	—	5	50	19
	女	32	10	1.3	—	—	—	—	—	—	—	5	13	14

手術区分別・性別比・平均術後日数



手術大分類別・年齢階層



XII. 手術統計（新生物部位分類）

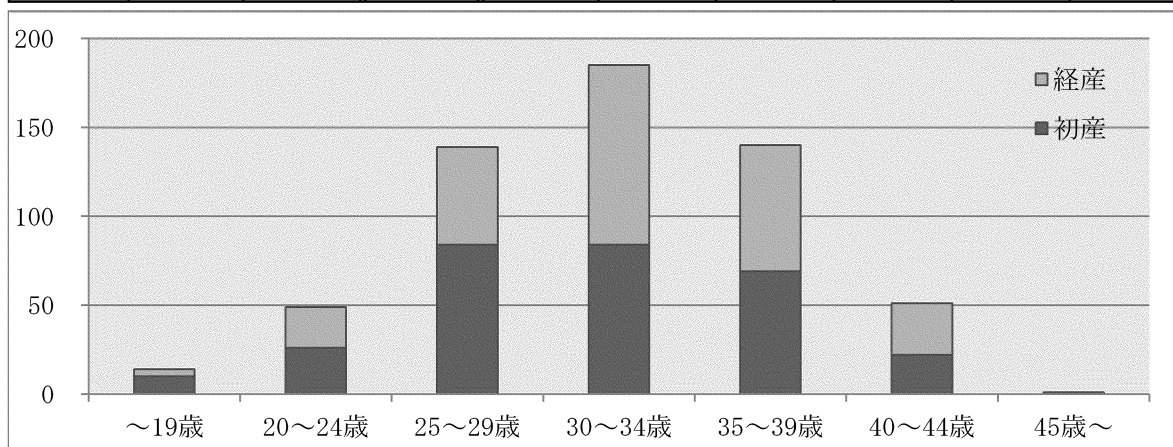
	総数	開頭手術	開胸手術	開胸開腹手術	開腹手術	筋骨格系手術	腹腔鏡手術	胸腔鏡手術	その他内視鏡	経皮的血管内手術	その他
悪性腫瘍	862	9		1	128	2	123	9	335	69	186
食道	20				1			1	15		3
胃	73				20		25		15	2	11
小腸	7				2				5		
結腸	71				17		28		18		8
直腸	55				6		27		13		9
肝および肝内胆管	91			1	12				7	65	6
胆のう	4				1		1		1		1
胆道	21				4				13	1	3
膵臓	35				8				20		7
肺（気管支含む）	5							3			2
皮膚	10										10
結合組織・軟部組織	1										1
乳房	52										52
子宮頸部	6				3		1				2
子宮体部	16				11		3				2
卵巣	26				13		2				11
胎盤	1				1						
前立腺	17				7				6		4
精巣	7										7
腎臓	22						21				1
腎盂	7						7				
尿管	9				1		8				
膀胱	168				7				155		6
脳	4	4									
副甲状腺	1										1
リンパ節（続発性）	1										1
肝（続発性）	20				8			5	3	1	3
脳（続発性）	4	3									
骨（続発性）	1					1					
原発不明	1										1
ホジキン病	2				1						1
濾胞性非ホジキンリンパ腫	7				3						4
びまん性非ホジキンリンパ腫	11	2									9
末梢性および皮膚T細胞リンパ腫	2										2
非ホジキンリンパ腫のその他および詳細不明	13				2						11
リンパ性白血病	3										3
舌上皮内癌	19								18		1
結腸上皮内癌	29								29		
皮膚上皮内癌	1										1
子宮頸部上皮内癌	2										2
膀胱の上皮内癌	17								17		
良性腫瘍	572	4			85	8	114		298	4	59
口腔および咽頭	3								2		1
大唾液腺	6										6
結腸・直腸・肛門・肛門管	260								260		
消化器系（その他）	20				4		2		14		
中耳および呼吸器系	2								1		1
骨および関節軟骨	9					5					4
良性脂肪腫性新生物	15									2	13
血管腫およびリンパ管腫	5									2	3
結合組織・軟部組織	6					1					5
メラニン細胞性母斑	3										3
皮膚その他	3										3
乳房	7										7
子宮平滑筋腫	154				71		71		11		1
卵巣	49				10		39				
膀胱	9								9		
髄膜	5	4				1					
甲状腺	9										9
その他の内分泌腺	3						1		1		1
その他部位	4					1	1				2
性状不詳	30	2			4	2	1	1	9		11
口腔および消化器	5				1				4		
中耳、呼吸器および胸腔内臓器	2							1			1
女性生殖器	4				3		1				
男性生殖器	1										1
腎尿路	2								2		
脳および中枢神経系	2	2									
内分泌腺	3								3		
その他および部位不明	11					2					9
総計	1,464	15	0	1	217	12	238	10	642	73	256

XIII. 手術統計 (大分類・年齢別・性別)

	総数	構成比 (%)	平均年齢	0～4歳	5～9歳	10～14歳	15～19歳	20～29歳	30～39歳	40～49歳	50～59歳	60～64歳	65～69歳	70～74歳	75～79歳	80～84歳	85～89歳	90歳～
総数	計	5,540	100.0	63.0	70	57	57	207	385	567	521	366	692	655	758	606	375	185
	男	3,072	55.5	63.7	44	48	39	89	123	245	319	232	472	422	426	352	181	57
構成比 (%)	女	2,468	44.5	62.0	26	9	18	118	262	322	202	134	220	233	332	254	194	128
	計	100.0			1.3	1.0	1.0	3.7	6.9	10.2	9.4	6.6	12.5	11.8	13.7	10.9	6.8	3.3
神経系の手術	男	100.0			1.4	1.6	1.3	2.9	4.0	8.0	10.4	7.6	15.4	13.7	13.9	11.5	5.9	1.9
	女	100.0			1.1	0.4	0.7	4.8	10.6	13.0	8.2	5.4	8.9	9.4	13.5	10.3	7.9	5.2
内分泌系の手術	計	121	2.2	65.2	—	1	—	7	4	13	13	17	7	16	14	16	8	5
	男	72	2.3	63.1	—	1	—	2	4	11	8	9	5	11	7	10	4	—
目の手術	女	49	2.0	68.2	—	—	—	5	—	2	5	8	2	5	7	6	4	5
	計	20	0.4	54.9	—	—	—	3	—	1	8	4	—	4	—	—	—	—
耳の手術	男	6	0.2	60.3	—	—	—	—	—	—	—	—	—	—	—	—	—	—
	女	14	0.6	52.6	—	—	—	—	—	—	—	—	—	—	—	—	—	—
鼻、口、および咽喉の手術	計	297	5.4	71.5	1	—	—	2	2	10	27	15	52	44	66	48	27	3
	男	151	4.9	70.0	—	—	—	2	7	16	8	35	20	30	30	24	9	—
呼吸器系の手術	女	146	5.9	73.1	1	—	—	—	2	3	11	7	17	24	36	24	18	3
	計	35	0.6	17.9	7	12	2	—	3	8	—	—	—	—	—	—	—	—
循環器系の手術	男	15	0.5	18.5	2	5	1	—	3	3	—	—	—	—	—	—	—	—
	女	20	0.8	17.6	5	7	1	—	5	2	—	—	—	—	—	—	—	—
消化器系の手術	計	316	5.7	39.7	12	37	15	17	43	41	33	8	19	21	23	6	5	—
	男	176	5.7	38.2	9	22	13	10	15	26	18	5	7	14	11	4	2	—
泌尿器系の手術	女	140	5.7	41.6	3	15	2	7	28	15	15	3	12	7	12	2	3	—
	計	53	1.0	60.3	—	—	—	—	—	3	7	2	9	4	6	8	1	1
血液系およびリンパ系の手術	男	39	1.3	58.0	—	—	2	2	—	7	5	—	6	3	5	5	1	—
	女	14	0.6	66.9	—	—	1	—	—	—	2	—	—	1	—	—	—	—
生殖器系の手術	計	1,082	19.5	70.2	—	—	3	7	9	66	110	90	172	172	197	145	78	33
	男	732	23.8	69.6	—	—	2	1	3	46	86	69	126	118	123	98	46	14
消化器系の手術	女	350	14.2	71.4	—	—	1	6	6	20	24	21	46	54	74	47	32	19
	計	34	0.6	59.9	—	—	1	1	1	2	3	5	1	2	1	6	1	—
泌尿器系の手術	男	16	0.5	58.8	—	—	1	—	—	2	3	1	—	5	—	—	—	—
	女	18	0.7	60.9	—	—	1	1	—	—	2	—	2	4	1	4	—	—
生殖器系の手術	計	1,639	29.6	68.6	2	7	8	10	13	54	137	122	258	241	255	199	138	71
	男	1,066	34.7	68.1	2	5	6	8	9	31	63	80	198	175	157	131	74	29
泌尿器系の手術	女	573	23.2	69.5	—	2	2	2	4	23	61	39	42	66	98	68	64	42
	計	305	5.5	71.5	—	—	—	—	2	4	13	24	22	41	56	52	27	7
泌尿器系の手術	男	235	7.6	71.6	—	—	—	1	2	9	18	17	48	33	46	41	16	4
	女	70	2.8	71.3	—	—	—	—	2	4	6	5	9	8	10	11	11	3
男性生殖器の手術	計	72	1.3	61.1	—	—	—	6	4	5	5	8	10	10	14	6	1	—
	男	72	2.3	61.1	—	—	—	6	4	5	5	8	10	10	14	6	1	—
女性生殖器の手術	計	436	7.9	46.9	—	—	1	2	30	99	170	54	17	14	17	6	3	2
	男	—	—	—	—	—	—	—	—	—	—	—	—	—	—	—	—	—
産科的処置	女	436	17.6	46.9	—	—	1	2	30	99	170	54	17	14	17	6	3	2
	計	139	2.5	33.6	—	—	—	—	27	95	17	—	—	—	—	—	—	—
筋骨格系の手術	男	139	5.6	33.6	—	—	—	—	27	95	17	—	—	—	—	—	—	—
	女	720	13.0	62.1	6	8	23	17	45	39	76	64	42	47	91	88	65	60
表皮組織の手術	男	332	10.8	49.7	2	7	21	13	37	30	57	38	23	18	29	17	12	8
	女	388	15.7	72.6	4	1	2	4	8	9	19	26	19	29	62	71	53	52
各種の診断および治療	計	165	3.0	52.2	5	2	1	4	18	20	19	25	7	17	12	10	1	2
	男	87	2.8	45.0	3	1	1	3	13	16	13	15	4	9	4	1	2	—
各種の診断および治療	女	78	3.2	60.2	2	1	—	1	5	4	6	10	3	13	11	8	1	—
	計	106	1.9	67.3	6	2	—	1	4	8	7	18	7	15	6	16	20	2
各種の診断および治療	男	74	2.4	65.2	5	2	—	1	3	7	7	18	8	9	3	12	15	1
	女	32	1.3	71.9	1	—	—	—	—	1	1	1	10	6	3	4	5	1

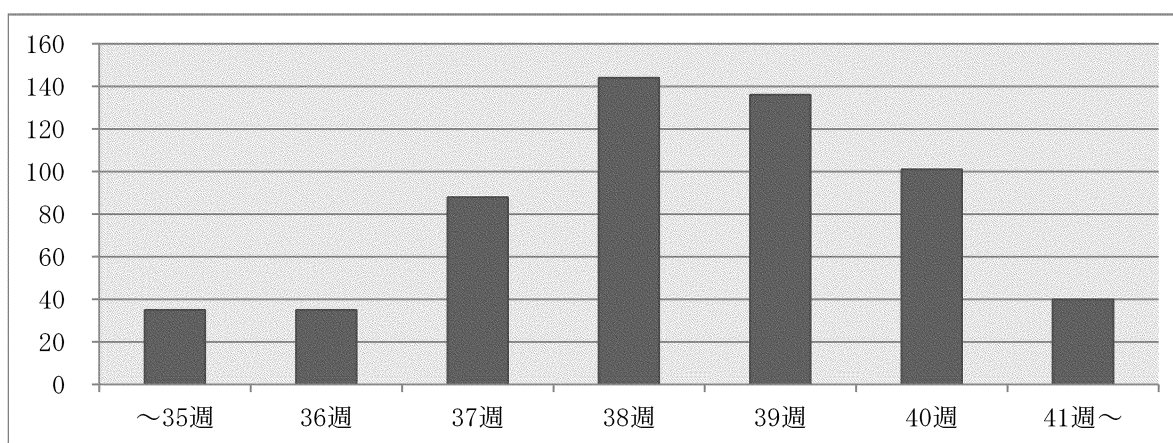
XIV. 出産統計（初経産・年齢階層別分娩数）

	総数	構成比 (%)	平均年齢	～19歳	20～24歳	25～29歳	30～34歳	35～39歳	40～44歳	45歳～
総数	579	100.0	31.8	14	49	139	185	140	51	1
（帝切）	135	23.3	33.6	—	11	16	47	44	17	—
（早産）	69	11.9	31.7	—	8	17	24	15	5	—
初産	296	51.1	31.3	10	26	84	84	69	22	1
（帝切）	51	8.8	32.9	—	7	6	16	17	5	—
（早産）	30	5.2	31.7	—	3	9	7	10	1	—
経産	283	48.9	32.3	4	23	55	101	71	29	—
（帝切）	84	14.5	34.0	—	4	10	31	27	12	—
（早産）	39	6.7	31.7	—	5	8	17	5	4	—



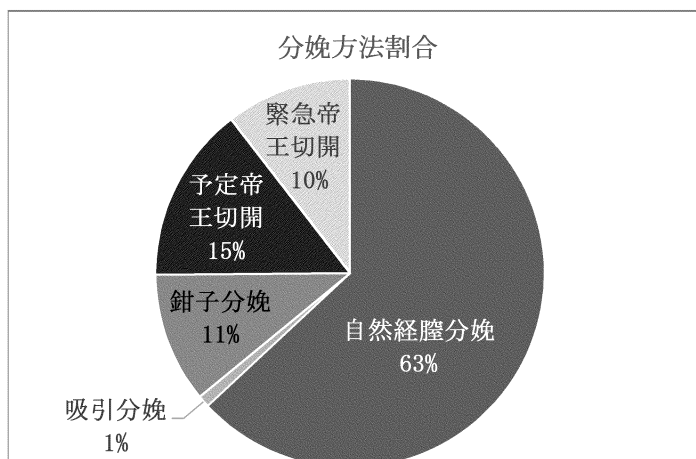
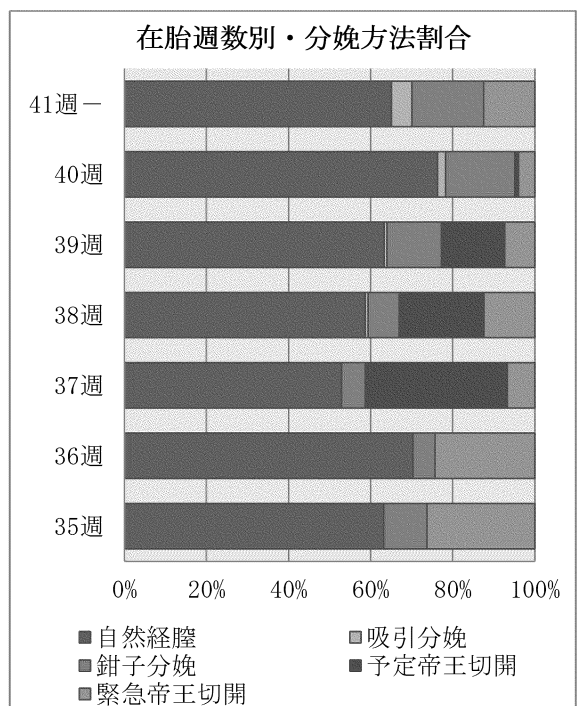
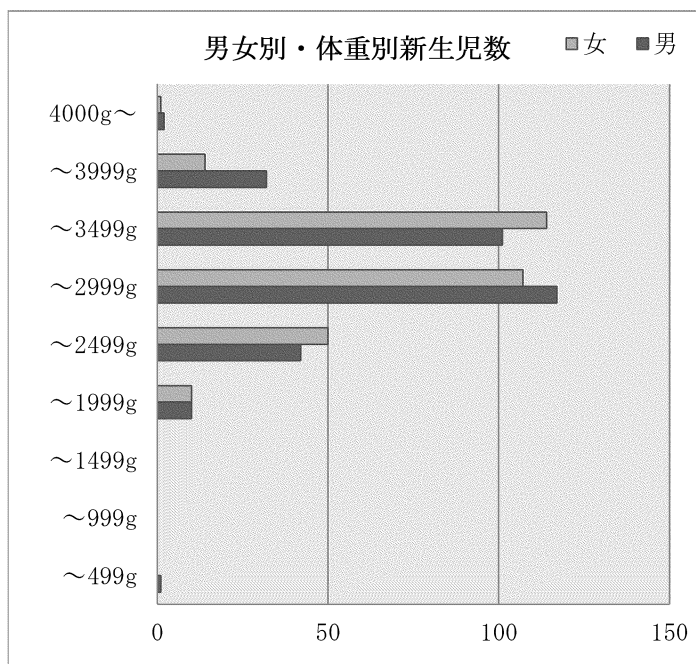
XV. 出産統計（単多胎・在胎週数別分娩数）

	総数	構成比 (%)	～35週	36週	37週	38週	39週	40週	41週～
総数	579	100.0	35	35	88	144	136	101	40
（帝切）	135	23.3	10	8	29	47	31	5	5
（早産）	69	11.9	34	35	—	—	—	—	—
単胎	557	96.2	32	33	72	143	136	101	40
（帝切）	119	20.6	10	7	15	46	31	5	5
（早産）	64	11.1	31	33	—	—	—	—	—
多胎	22	3.8	3	2	16	1	—	—	—
（帝切）	16	2.8	—	1	14	1	—	—	—
（早産）	5	0.9	3	2	—	—	—	—	—



XVI. 新生児統計（体重別・分娩方法別新生児数）

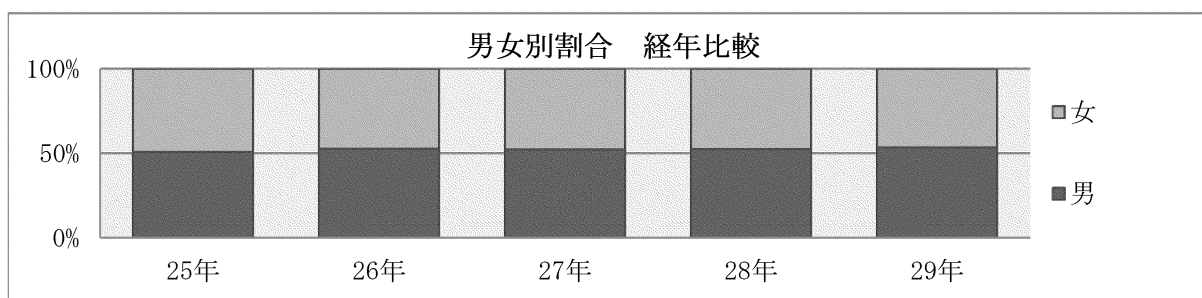
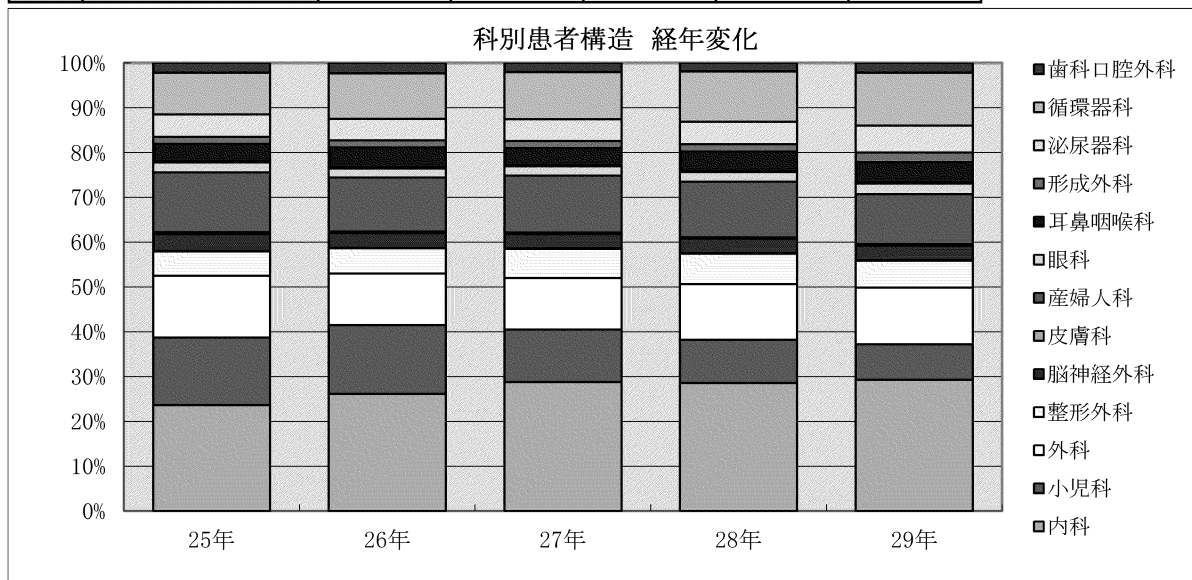
	総数	出生時体重								
		～499g	～999g	～1499g	～1999g	～2499g	～2999g	～3499g	～3999g	4000g～
新生児総数	601	1	—	—	20	92	224	215	46	3
新生児 分類	(死産)	1	1	—	—	—	—	—	—	—
	(多胎)	44	—	—	—	6	21	17	—	—
	(帝王切開)	151	—	—	—	6	30	63	43	7
	(早産)	74	—	—	—	17	34	22	1	—
	(未熟)	112	—	—	—	20	92	—	—	—
	(奇形)	14	—	—	—	1	3	4	4	2
性別	男	305	1	—	—	10	42	117	101	32
	女	296	—	—	—	10	50	107	114	14
分娩 方法	自然経膣分娩	379	1	—	—	13	55	142	137	30
	吸引分娩	6	—	—	—	—	—	1	4	1
	鉗子分娩	65	—	—	—	1	7	18	31	8
	予定帝王切開	88	—	—	—	1	14	41	25	6
	緊急帝王切開	63	—	—	—	5	16	22	18	1



体重別では、2500g～2999gの出生児が最も多く、次いで3000g～3499gとなっている。
 分娩方法では、自然経膣分娩（63%）が最も多く、次いで予定帝王切開（15%）となっている。緊急帝王切開と合わせると、全体の25%の出生児が帝王切開で生まれており、リスクのある分娩を取り扱っている結果である。

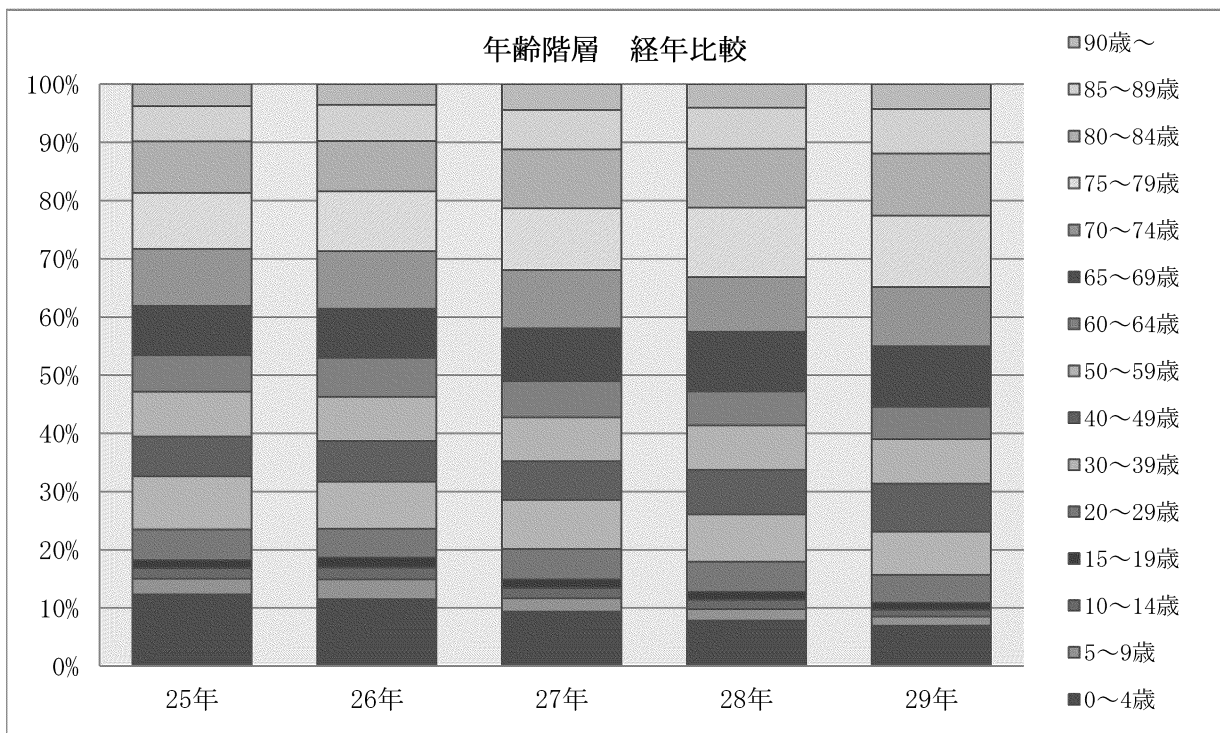
XVII. 患者統計 (經年比較)

		25年	26年	27年	28年	29年
患者總數		11,654	12,222	11,784	12,016	12,110
男		5,910	6,444	6,152	6,302	6,464
女		5,744	5,778	5,632	5,714	5,646
平均在院日數		13.0	13.0	13.0	13.2	13.3
診療科別	內科	2,756	3,193	3,391	3,434	3,546
	小兒科	1,752	1,876	1,381	1,155	956
	外科	1,610	1,408	1,352	1,493	1,533
	整形外科	629	685	765	819	725
	腦神經外科	453	414	387	403	412
	皮膚科	52	47	42	31	45
	產婦人科	1,553	1,471	1,502	1,494	1,347
	眼科	256	243	242	261	288
	耳鼻咽喉科	487	577	486	547	579
	形成外科	183	199	185	201	253
	泌尿器科	585	582	571	600	729
	循環器科	1,080	1,242	1,232	1,343	1,433
	齒科口腔外科	258	285	248	235	264



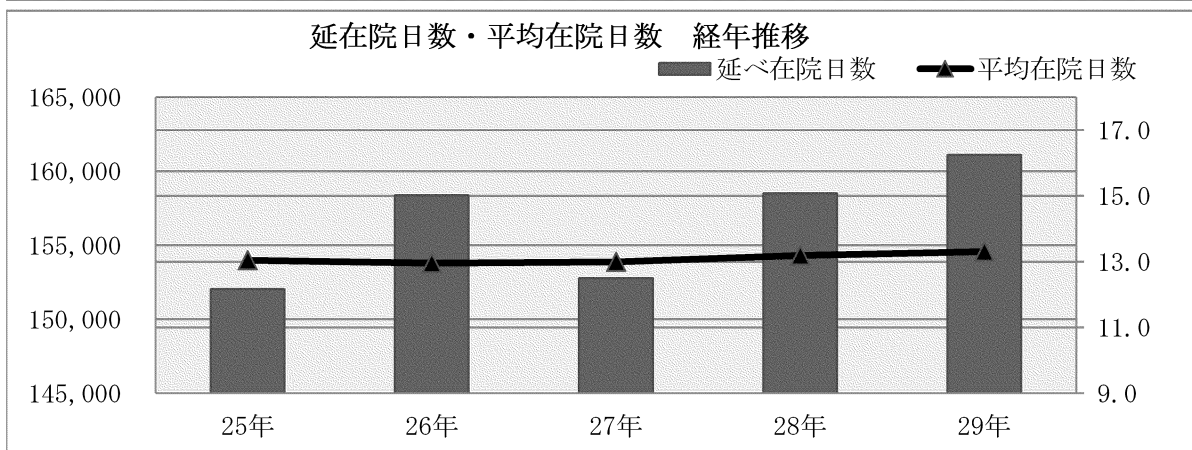
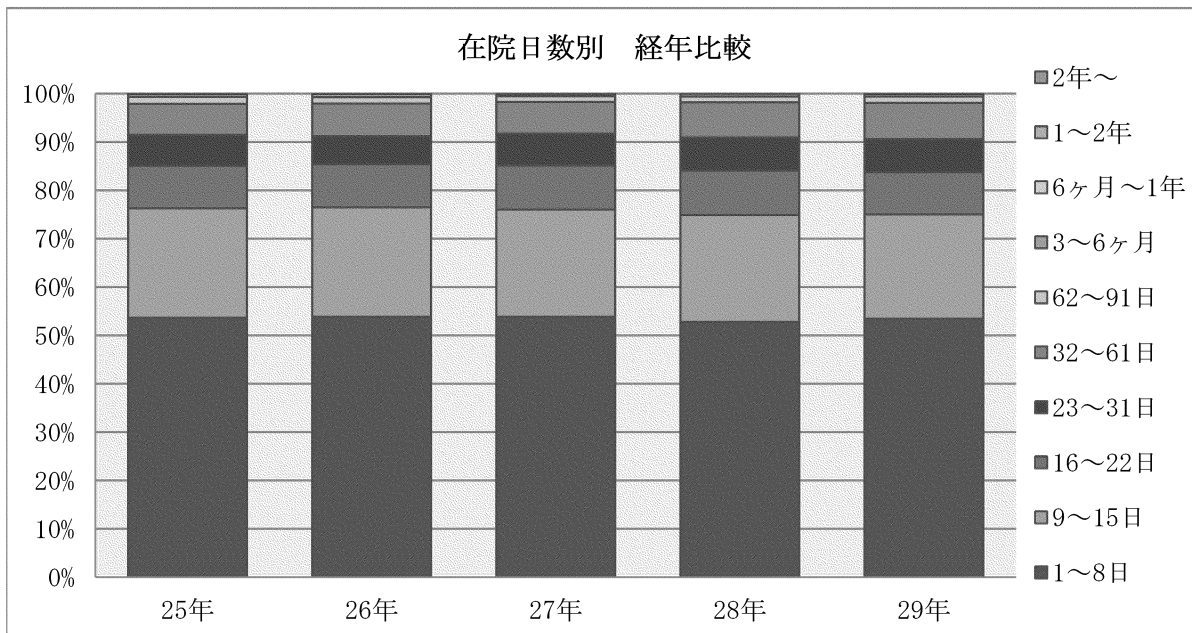
XVIII. 年齡階層別統計 (經年比較)

	25年	26年	27年	28年	29年
總計	11,654	12,222	11,784	12,016	12,110
平均年齡	52.6	52.8	56	57	58.7
0~4歲	1,436	1,408	1,105	940	843
5~9歲	316	413	270	237	190
10~14歲	212	251	209	194	144
15~19歲	162	210	173	164	143
20~29歲	614	605	620	622	580
30~39歲	1,065	984	988	976	900
40~49歲	794	854	787	922	998
50~59歲	896	931	885	914	926
60~64歲	731	819	734	699	672
65~69歲	989	1,033	1,067	1,231	1,262
70~74歲	1,138	1,210	1,182	1,133	1,228
75~79歲	1,125	1,253	1,250	1,430	1,487
80~84歲	1,032	1,054	1,194	1,219	1,294
85~89歲	702	760	799	846	924
90歲~	442	437	521	484	519



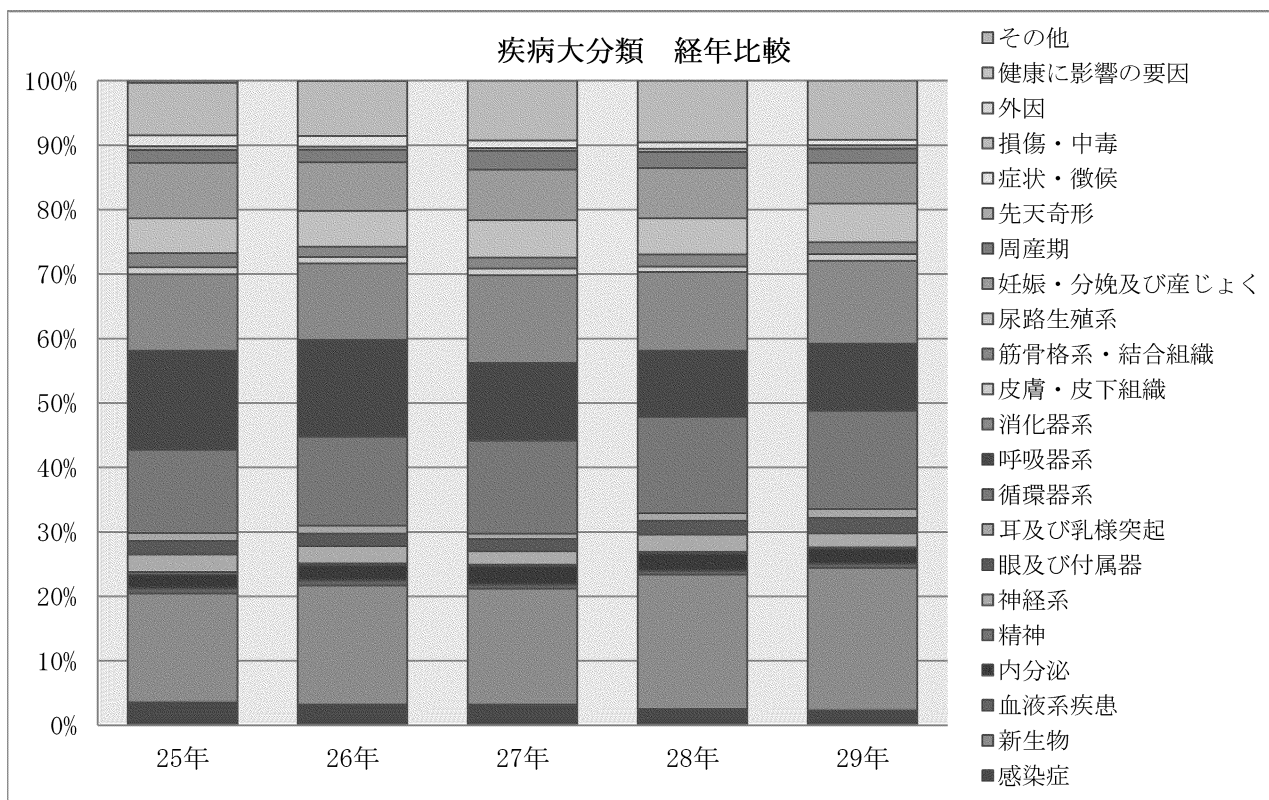
XIX. 在院日数別統計（経年比較）

		25年	26年	27年	28年	29年
延べ在院日数		152,033	158,367	152,776	158,501	161,096
平均在院日数		13.0	13.0	13.0	13.2	13.3
在院日数別退院患者	1～8日	6,251	6,585	6,344	6,347	6,476
	9～15日	2,640	2,762	2,615	2,654	2,607
	16～22日	1,030	1,098	1,074	1,108	1,060
	23～31日	739	697	772	817	828
	32～61日	748	832	772	876	909
	62～91日	170	160	142	140	154
	3～6ヶ月	71	80	55	72	69
	6ヶ月～1年	4	8	9	2	7
	1～2年	1	—	1	—	—
	2年～	—	—	—	—	—



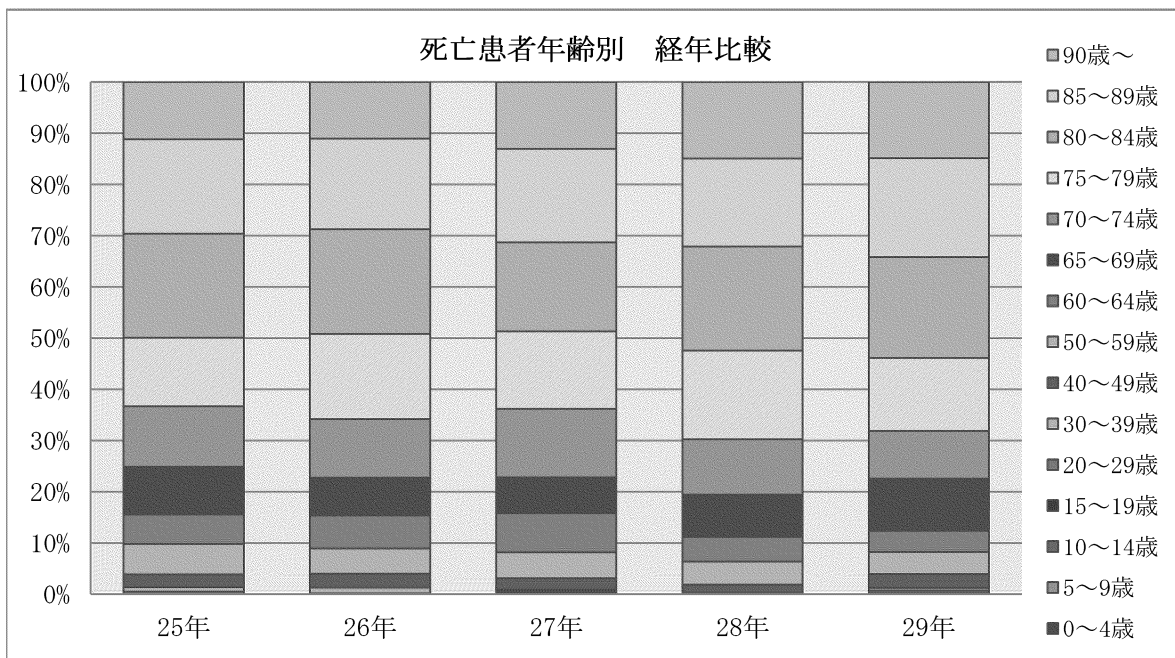
XX. 疾病統計（大分類）（経年比較）

		25年	26年	27年	28年	29年
総数		11,654	12,222	11,784	12,016	12,110
疾病大分類	感染症・寄生虫症	416	390	376	302	281
	新生物	1,966	2,261	2,119	2,505	2,678
	血液・造血管疾患	91	95	77	72	76
	内分泌・栄養・代謝	249	286	336	318	284
	精神障害	48	36	25	38	20
	神経系疾患	319	326	251	319	269
	眼及び付属器疾患	244	237	221	260	288
	耳及び乳様突起疾患	143	151	100	142	168
	循環器系疾患	1,506	1,692	1,702	1,795	1,845
	呼吸器系疾患	1,789	1,833	1,415	1,229	1,256
	消化器系疾患	1,380	1,452	1,607	1,470	1,558
	皮膚・皮下組織疾患	132	120	122	100	127
	筋骨格系・結合組織疾患	254	196	195	229	226
	尿路生殖系疾患	632	676	688	675	724
	妊娠・分娩及び産じょく	999	926	925	932	766
	周産期に発生した病態	233	234	344	298	269
	先天奇形・変形及び染色体異常	65	61	49	63	61
	症状・徴候・診断不明確	202	201	136	120	105
	損傷・中毒・その他外因	944	1,043	1,096	1,149	1,109
	傷病及び死亡の外因	—	—	—	—	—
健康状態に影響を及ぼす要因	42	6	—	—	—	
その他	—	—	—	—	—	
該当なし	—	—	—	—	—	



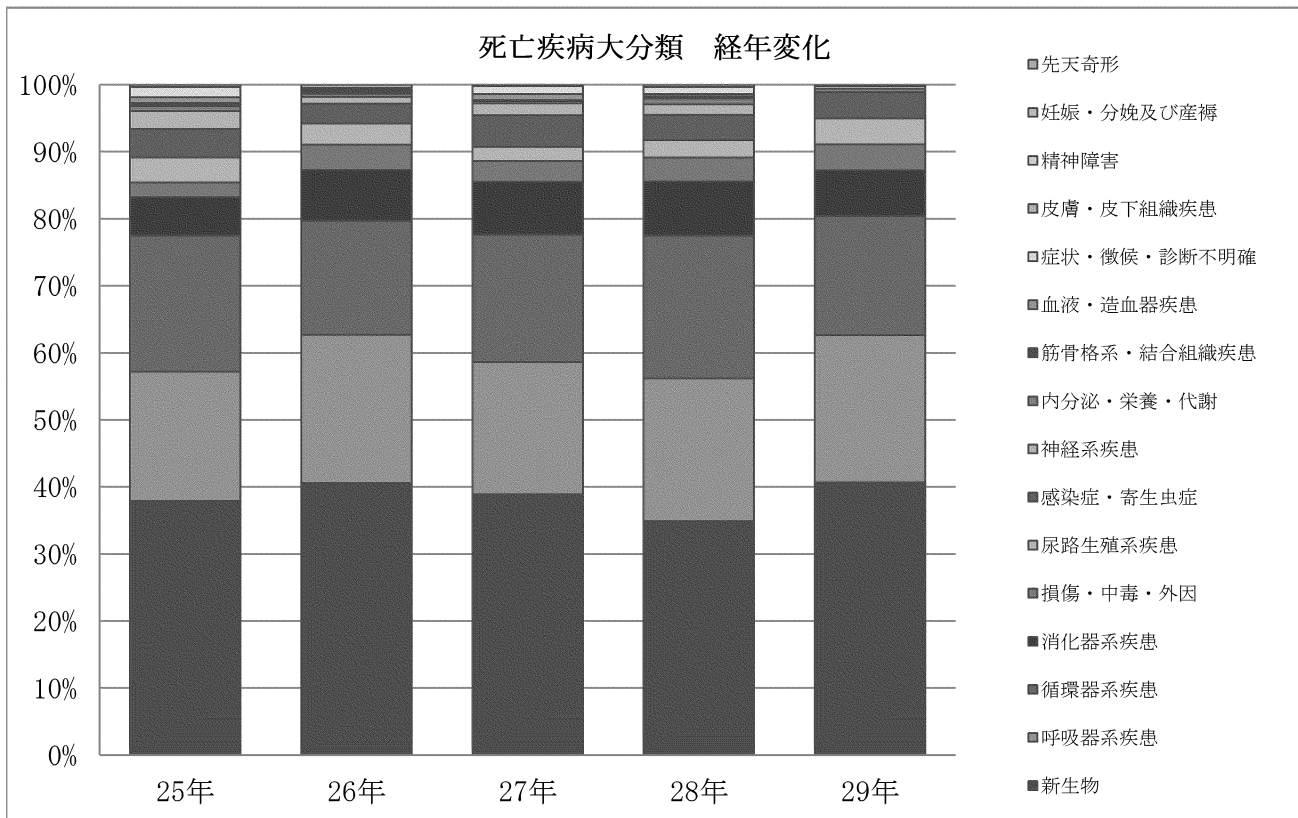
XXI. 死亡統計（年齢別）（経年比較）

	25年	26年	27年	28年	29年	
退院患者数	11,654	12,222	11,784	12,016	12,110	
死亡患者数	591	606	575	582	559	
死亡率(%)	5.1	5.0	4.9	4.9	4.6	
平均年齢	76.5	76.9	77	78.4	77.9	
年齢階層	0～4歳	—	—	1	—	—
	5～9歳	—	—	—	—	—
	10～14歳	—	—	1	—	—
	15～19歳	—	—	1	—	1
	20～29歳	3	1	1	1	3
	30～39歳	5	7	1	—	3
	40～49歳	15	16	13	10	15
	50～59歳	35	30	29	26	24
	60～64歳	34	39	44	28	23
	65～69歳	55	45	40	48	57
	70～74歳	70	69	77	63	52
	75～79歳	79	101	87	101	80
	80～84歳	120	124	100	118	110
	85～89歳	109	107	105	100	108
	90歳～	66	67	75	87	83



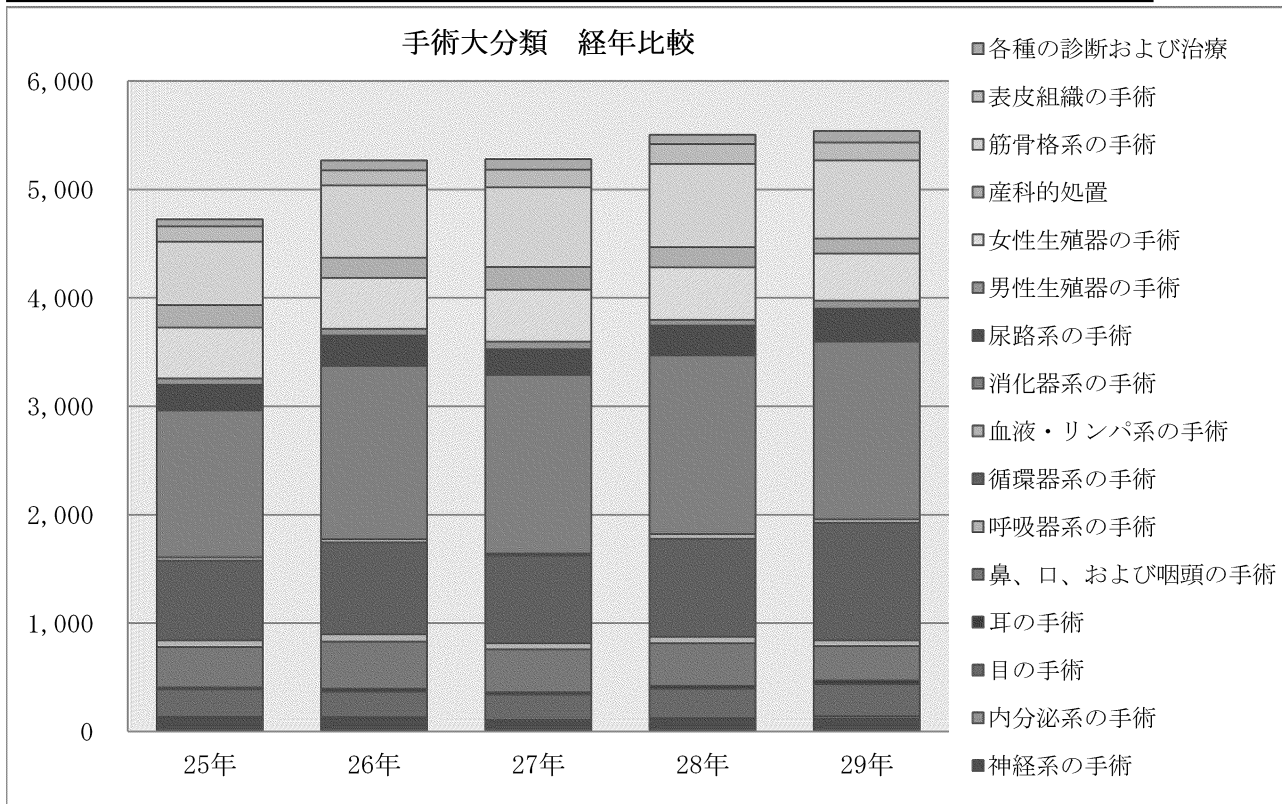
XXII. 疾病分類別死亡統計（大分類）（経年比較）

		25年	26年	27年	28年	29年
死亡患者数		591	606	575	582	559
疾病大分類	新生物	224	246	223	203	220
	呼吸器系疾患	114	134	113	124	119
	循環器系疾患	120	103	109	124	96
	消化器系疾患	34	46	45	47	37
	損傷・中毒・その他外因	13	23	18	21	21
	尿路生殖系疾患	22	19	12	15	21
	感染症・寄生虫症	25	18	27	22	21
	神経系疾患	16	6	10	9	3
	内分泌・栄養・代謝	4	3	2	5	3
	筋骨格系・結合組織疾患	3	3	1	2	8
	血液・造血器疾患	5	1	5	2	6
	症状・徴候・診断不明確	9	1	7	6	2
	皮膚・皮下組織疾患	2	3	1	2	1
	精神障害	—	—	—	—	1
	妊娠・分娩及び産じょく	—	—	—	—	—
	周産期に発生した病態	—	—	—	—	—
先天奇形・変形・および染色体異常	—	—	2	—	—	



XXIII. 手術統計（大分類）（経年比較）

		25年	26年	27年	28年	29年
総数		4,725	5,269	5,281	5,505	5,540
手術大分類	神経系の手術	127	119	87	115	121
	内分泌系の手術	8	13	18	9	20
	目の手術	254	238	237	272	297
	耳の手術	17	25	20	27	35
	鼻、口、および咽頭の手術	372	435	398	393	316
	呼吸器系の手術	64	66	56	57	53
	循環器系の手術	736	849	809	905	1,082
	血液・リンパ系の手術	29	30	16	43	34
	消化器系の手術	1,354	1,598	1,648	1,649	1,639
	尿路系の手術	237	281	236	275	305
	男性生殖器の手術	59	61	71	54	72
	女性生殖器の手術	469	470	479	482	436
	産科的処置	206	186	210	188	139
	筋骨格系の手術	585	666	735	766	720
	表皮組織の手術	144	139	164	183	165
各種の診断および治療	64	93	97	87	106	



XXIV. 診療科別他科診察依頼統計

		25年	26年	27年	28年	29年
総数		9,670	9,636	9,873	10,898	11,001
診察希望診療科	内科	1,901	1,729	1,942	2,385	2,554
	小児科	465	458	560	545	487
	外科	763	748	715	740	777
	整形外科	717	729	604	684	563
	脳神経外科	283	216	177	210	230
	形成外科	256	247	246	298	272
	皮膚科	1,115	1,069	1,220	1,182	1,221
	産婦人科	217	240	188	202	215
	眼科	655	733	838	824	763
	耳鼻咽喉科	956	893	703	667	570
	泌尿器科	594	619	562	601	675
	循環器科	745	766	819	925	888
	歯科口腔外科	438	483	524	670	854
	精神神経科	285	294	405	513	488
	放射線科	195	304	292	334	359
	麻酔科	33	29	31	47	29
	リハビリテーション科			1		1
	不明	50	79	44	69	45
その他	2		2	2	10	

