

5 施設の概要

所在地 静岡県富士市高島町 50 番地 (電話 0545-52-1131)

土地、建物の内容 土地・・・敷地面積 27,010 m²
 建物・・・建築面積 10,511.81 m²
 延面積 31,366.29 m²

(1) 建物の概要

平成 30 年 3 月 31 日現在

| 名称 | 構造 | 階 | 延床面積(m ²) | 用途 | 竣工年月日 |
|----------------------------------|---------------------------|----|-----------------------|--|----------|
| 病院本館 24,875.49 m ² | SRC 7 F - PH 2 F | 1 | 7,035.17 | 外科・整形外科・形成外科・皮膚科・脳神経外科・眼科・耳鼻咽喉科・放射線科・精神神経科・中央放射線室・内視鏡室・感染症診察室・受付中央待合ホール・医事課・地域連携室・総合相談センター・薬局・栄養科・中央倉庫・霊安室・剖検室・更衣室・警備室・防災センター・救急外来・売店・銀行 ATM | S59.6.15 |
| | | 2 | 5,520.04 | 内科・神経内科・小児科・泌尿器科・循環器科・臨床検査室・病理検査室・人工透析室・中央病歴管理室・医学資料室・栄養相談室・当直室・厚生室・医局・臨床研修センター・院長室・副院長室・事務部長室・看護部長室・看護長室・情報システム室・大会議室・食堂・印刷室・病院経営課・病院総務課 | |
| | | 3 | 3,738.67 | 麻酔科・手術室・中央材料室・ICU・CCU・臨床工学室・3 B 病棟 (脳神経外科・泌尿器科・整形外科)・感染症病棟・臨床研修医室 | |
| | | 4 | 2,147.70 | 4 A 病棟 (産科)・分娩室・新生児室 4 B 病棟 (小児科)・NICU | |
| | | 5 | 2,016.53 | 5 A 病棟 (内科・外科・婦人科・耳鼻咽喉科・歯科口腔外科) 5 B 病棟 (外科) | |
| | | 6 | 2,016.53 | 6 A 病棟 (内科) 6 B 病棟 (内科) | |
| | | 7 | 2,013.19 | 7 A 病棟 (循環器内科・心臓血管外科)・結核病棟 7 B 病棟 (内科) | |
| | | PH | 387.66 | 空調機械室・エレベーター機械室・高架水槽 | |
| 病院別館 4,558.59 m ² | RC 3 F - PH 1 F | 1 | 1,615.29 | 精神神経科・歯科口腔外科・訪問看護室・退院支援室・リハビリテーション室・言語治療室 | H3.11.30 |
| | | 2 | 1,378.38 | 女性外来・産婦人科・通院治療室 | |
| | | 3 | 1,347.53 | 3 C 病棟 (整形外科・形成外科・皮膚科・眼科) | |
| | | PH | 217.39 | 空調機械室 | |

| 名 称 | 構 造 | 階 | 延床面積(m ²) | 用 途 | 竣工年月日 |
|--------------|-------------------------|---|-----------------------|--|-----------|
| エネルギー棟 | R C 2 F | | 1,012.98 | 中央監視室・営繕室・電気室・発電機室・ボイラー室・洗濯室・ゴミ置場・空調機械室・清掃控室 | S59. 6.15 |
| 付 属 棟 | R C・S・C B | | 365.18 | ポンプ室棟・排水処理棟・マニホール棟・車庫棟 | S59. 6.15 |
| 付帯施設 | S 1 F | | 554.05 | 自転車置場・職員自転車置場・ガスガバナリー室・バス停上屋・通路・管理ブース | S59. 6.15 |
| 医師住宅 B棟 | R C 4 F | | 1,023.19 | 16戸 | S46. 6.30 |
| C棟 | R C 5 F | | 2,046.44 | 29戸 | S59. 3.20 |
| 医師住宅 付帯施設 | S・R C・C B 1 F | | 716.27 | 車庫・自転車置場・物置 | S59. 6.15 |
| 看護師宿舎 | R C 4 F - P H 1 F | | 1,078.45 | 個室 30 室・看護実習室 (111 m ²) | S59. 3.20 |
| 保育所 | W 1 F | | 118.42 | 定員 15 人 | S60. 3.20 |
| 本市場倉庫 | S 2 F | | 104.00 | 倉庫 | S60.11.28 |

(2) 設備の概要

1. 電気設備

- (1) 受変電設備 (3相3線式 6,600V、50Hz 1回線、契約電力 1,800kW)
- (2) 非常用発電設備 (本館 1,000kVA、A重油約3日間)
(別館 200kVA、A重油約3日間)
(別館 80kVA、A重油約3日間)
- (3) 無停電電源設備 (本館 30kVA、バッテリー10分間)
(別館 20kVA、バッテリー10分間)
- (4) 直流電源装置 (非常照明用)
- (5) 電話交換設備 (600回線、電子交換機)
- (6) 投薬表示設備 (800W、業務非常用型)
- (7) ナースコール設備 (1ベッド1回線方式)
- (8) その他、電気時計、テレビ共聴設備、院内 PHS

2. 空調設備

45 系統

3. 衛生設備

- (1) 給水設備 (専用水道、井戸ポンプ、深さ 200m)
 - ・上水用設備 (受水槽 150 t × 2 基、滅菌装置、高架水槽 80 t)
 - ・井水用設備 (地下式防火水槽 110 t、高架水槽 30 t)
- (2) 給湯設備 (貯湯設備 3 基)
- (3) 特殊排水処理施設 (検査室、RI、感染症病棟)

4. 昇降機設備

- (1) 寝台用エレベーター 1基
- (2) 乗用エレベーター 4基 (別館2基)
- (3) 外来用エレベーター 1基
- (4) 搬送用エレベーター 1基
- (5) 感染症病棟用エレベーター 1基
- (6) 給食用エレベーター 1基
- (7) エスカレーター 1基

5. 搬送設備

- (1) 外来食堂用ダムウェイター

6. 医療ガス設備

- (1) 酸素
- (2) 笑気
- (3) 圧縮空気
- (4) 窒素ガス
- (5) 吸引

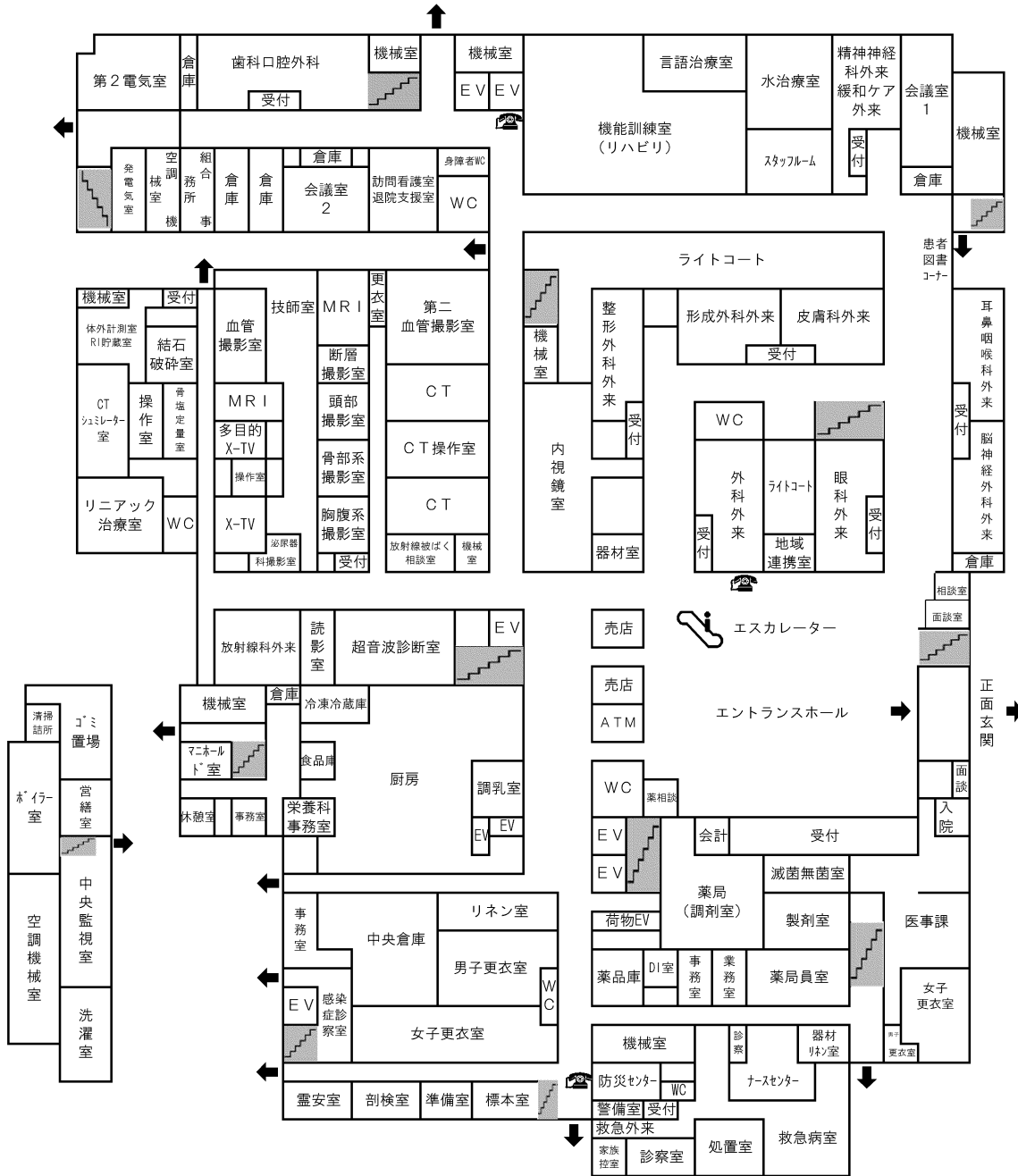
7. その他設備

- (1) 厨房設備 (盛り付けコンベア採用)、洗濯設備
- (2) 中央監視制御設備 (空調設備、エレベーター、給排気設備)
- (3) 消防用設備
自動火災報知設備、消火栓設備 (屋内消火栓・屋外消火栓)
スプリンクラー設備、誘導灯設備、防排煙設備、消火器、ガス漏れ警報設備
消防機関へ通知する火災報知設備、ハロゲン化物消火設備、非常放送設備
- (4) 避難設備 (スパイラルシューター)
- (5) 排水設備 (厨房用油水分離槽)
- (6) AED 8台 (本館6台、別館2台)
- (7) 防災設備 (主要なもの)
可搬式発電機 10台、投光器 14台、テント 3張、動力浄水器 1台、簡易ベッド 150台、災害時用備蓄トイレ 80セット (12,400回分)、リヤカー 2台、広域医療搬送用担架 4台、備蓄非常用食料 3日分 (入院患者用・職員用 別)
- (8) DMAT用設備 (主要なもの)
移動用車両 1台、標準医療資機材 (赤・黄・緑バック)、標準医療機器・関連機材 (AED、携帯型エコー、移動用モニター、輸液ポンプ、携帯型吸引機、人工呼吸器ほか)、通信・記録機器 (モバイルパソコン、モバイルプリンター、衛星電話、Wi-Fiルーター)

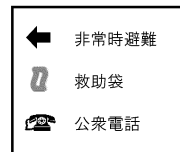
6 病院平面図

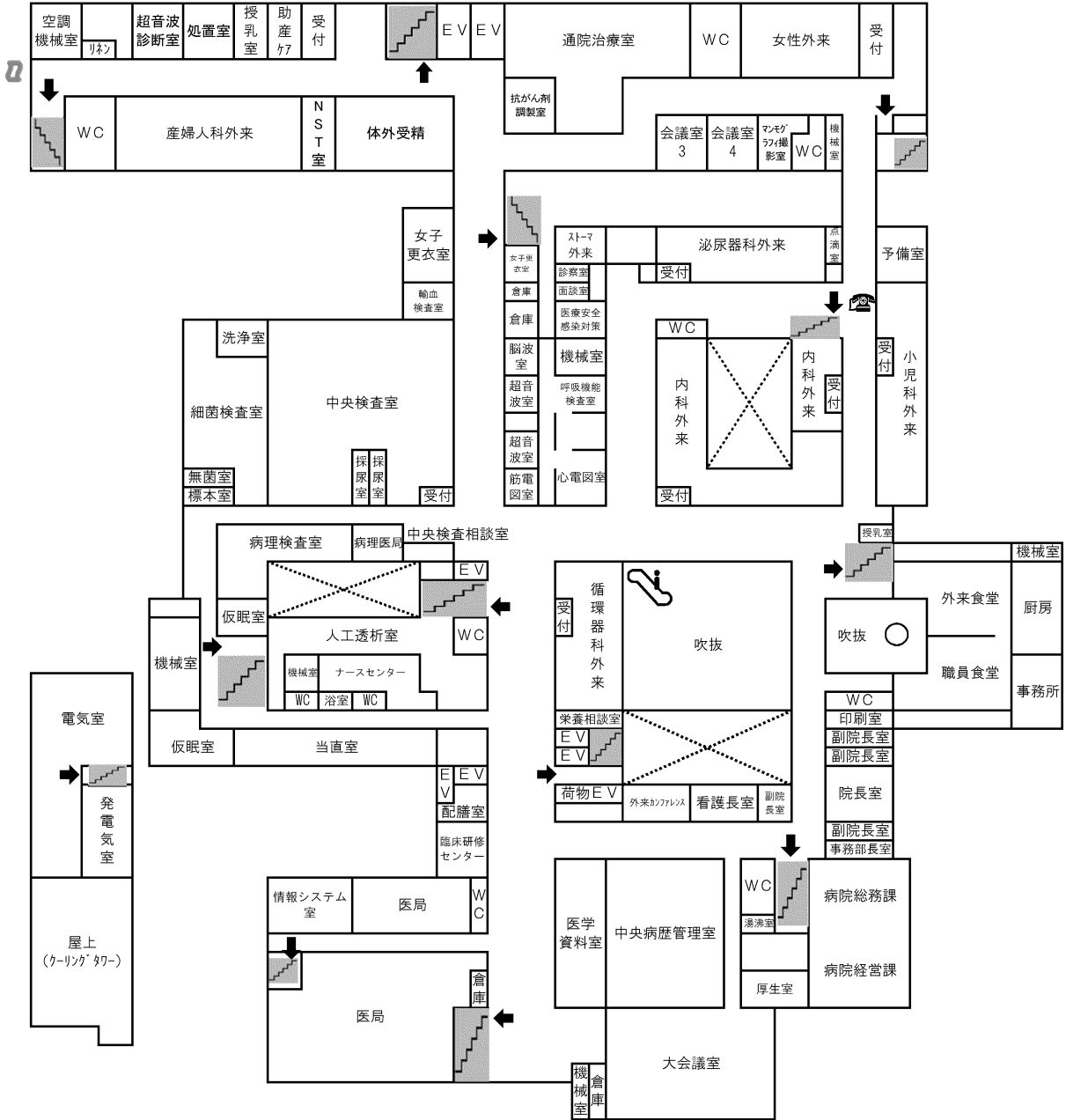
(平成30年3月31日現在)

1F

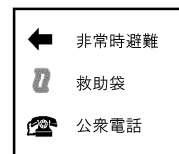


凡例

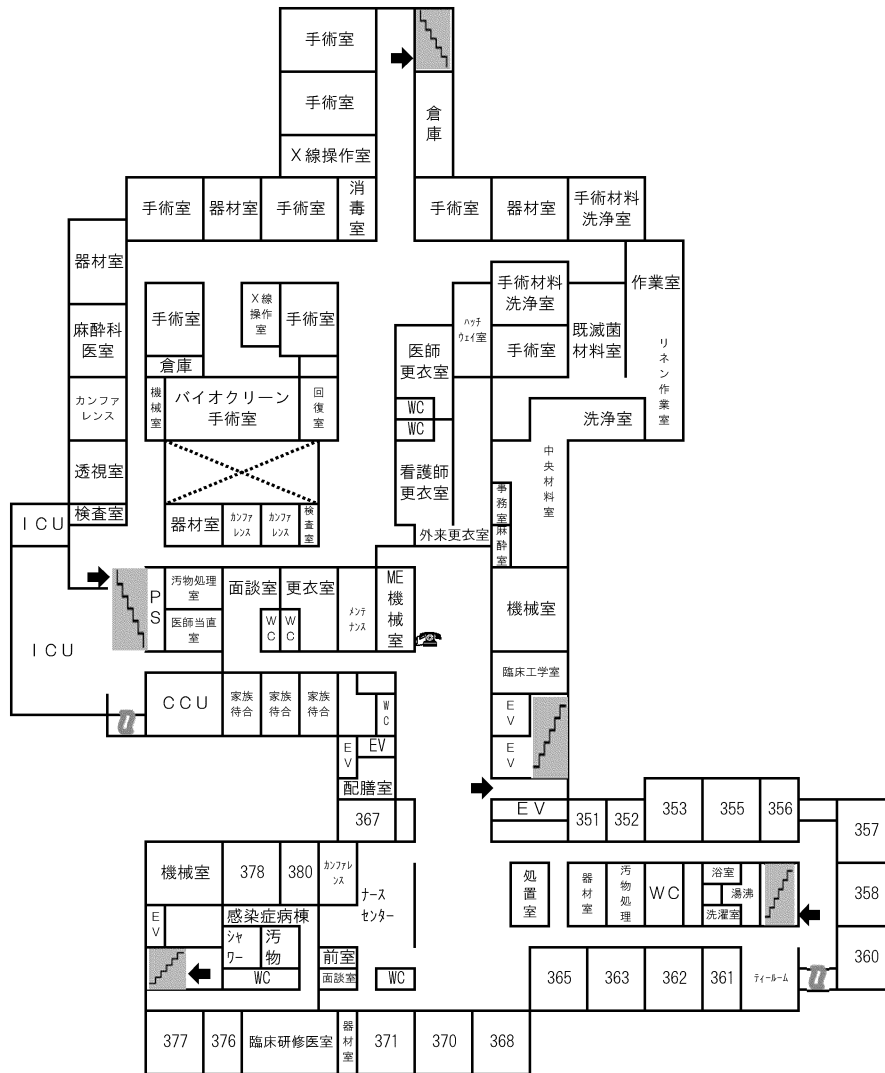
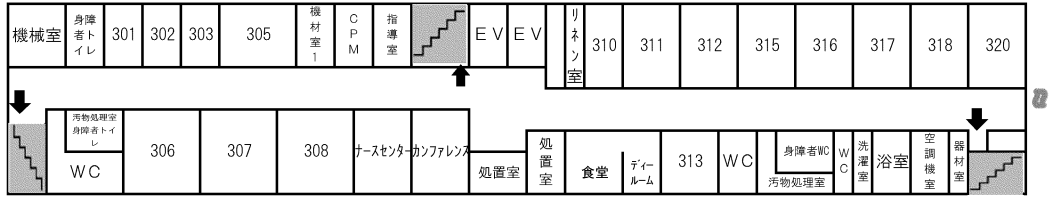




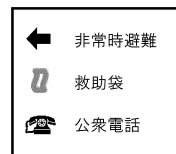
凡例



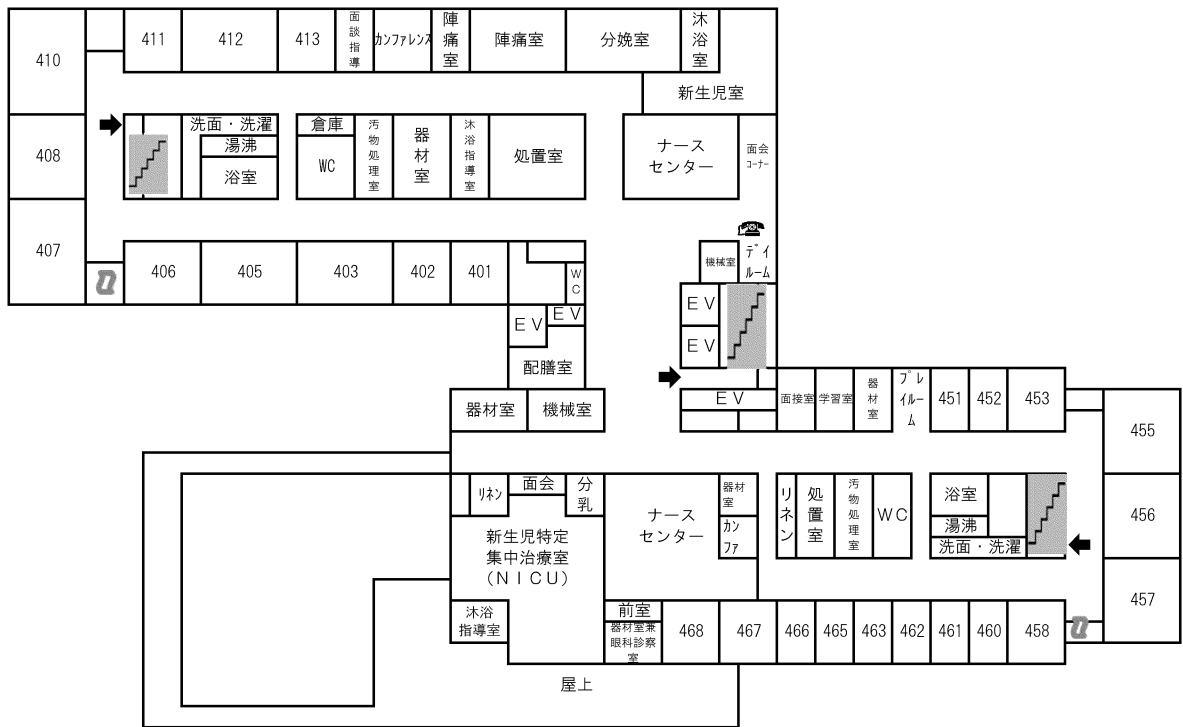
3F



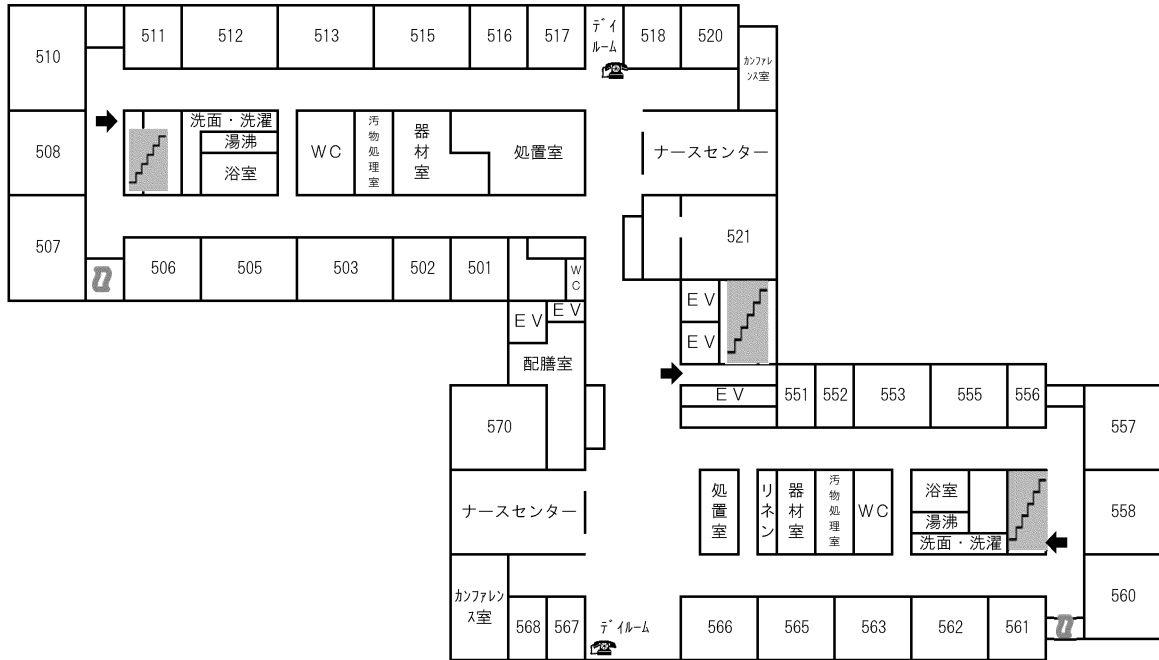
凡例



4F



5F



凡例

