

19. 病歴統計

1. 統計の概要

項目		対象	
I	患者統計	平成30年1月1日～同年12月31日までの退院患者	
II	年齢階層別統計		
III	在院日数別統計		
IV	地区別患者統計（地区別・年齢別）		
V	疾病統計（大分類）		
VI	疾病統計（新生物詳細）		
VII	死亡統計（年齢別）		
VIII	疾病分類別死亡統計（大分類）		
IX	疾病分類別死亡統計（新生物部位詳細）		
X	疾病分類別死亡統計（新生物部位詳細・年齢別）		
XI	手術統計（大分類）		
XII	手術統計（新生物部位分類）		
XIII	手術統計（大分類・年齢別・性別）		平成30年1月1日～同年12月31日までの退院患者 上記のうち22週以降の妊産婦の助産録
XIV	出産統計（初経産・年齢階層別分娩数）		
XV	出産統計（単多胎・在胎週数別分娩数）		
XVI	新生児統計（体重別・分娩方法別新生児数）		
XVII	患者統計（経年比較）		
XVIII	年齢階層別統計（経年比較）		
XIX	在院日数別統計（経年比較）		
XX	疾病統計（大分類）（経年比較）		
XXI	死亡統計（年齢別）（経年比較）		
XXII	疾病分類別死亡統計（大分類）（経年比較）		
XXIII	手術統計（大分類）（経年比較）		
XXIV	診療科別他科診察依頼統計		平成30年1月1日～同年12月31日までの他科診依頼患者

2. 分類方法

疾病分類は、ICD10（国際疾病分類）に基づく厚生労働省大臣官房統計情報部編「疾病、傷害および死因統計分類提要」による。

手術分類は、日本病院会版 ICD9-CM「手術および処置の分類」による。

3. 情報収集

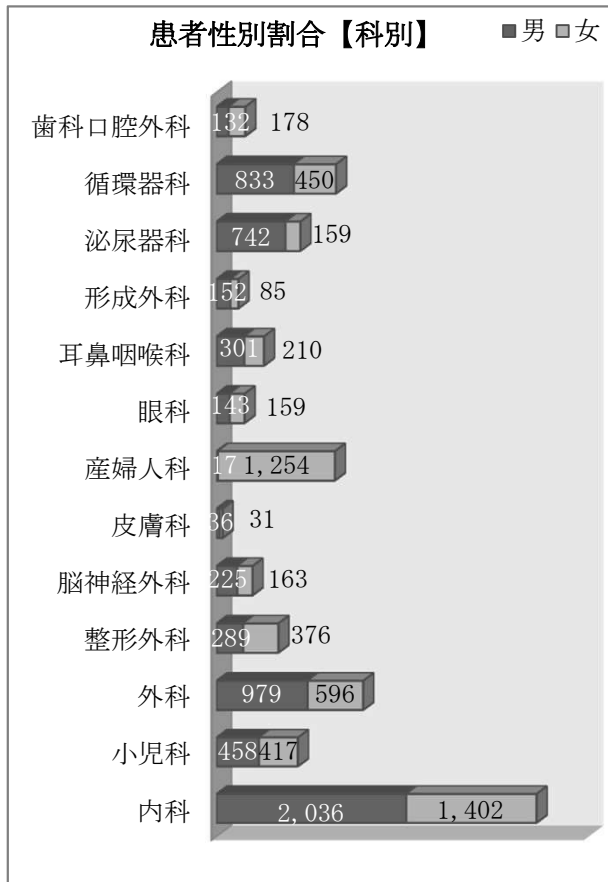
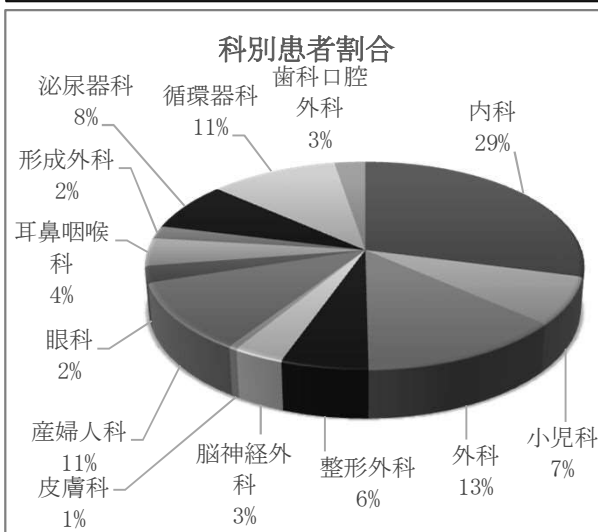
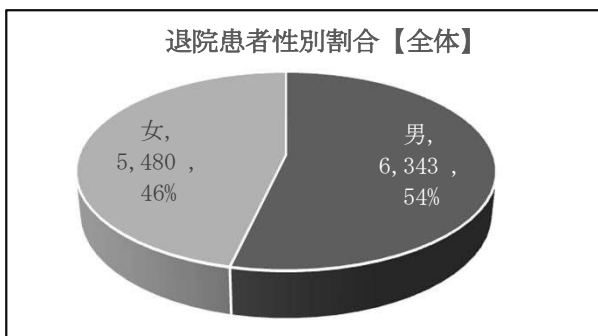
退院・転時サマリーを元に、入院カルテの記載された病名、手術を中央病歴管理室で病歴登録を行った。他科診察依頼統計は、電子カルテDWHより情報収集を行った。

4. 統計方法

- † 対象期間の退院患者の各科歴を対象とした。
- † 統計に掲載する病名は主病名とした。
- † 統計に掲載する手術は主手術とした。
- † 一入院の間に転科をした場合は、それぞれの科で1件ずつの患者数とした。
- † 手術は、「手術室」「内視鏡室」「放射線科」で行った手技を手術として定義し登録した。
- † 他科診依頼は、電子カルテ上「他科診依頼」オーダーの診察希望科件数とした。

I. 患者統計

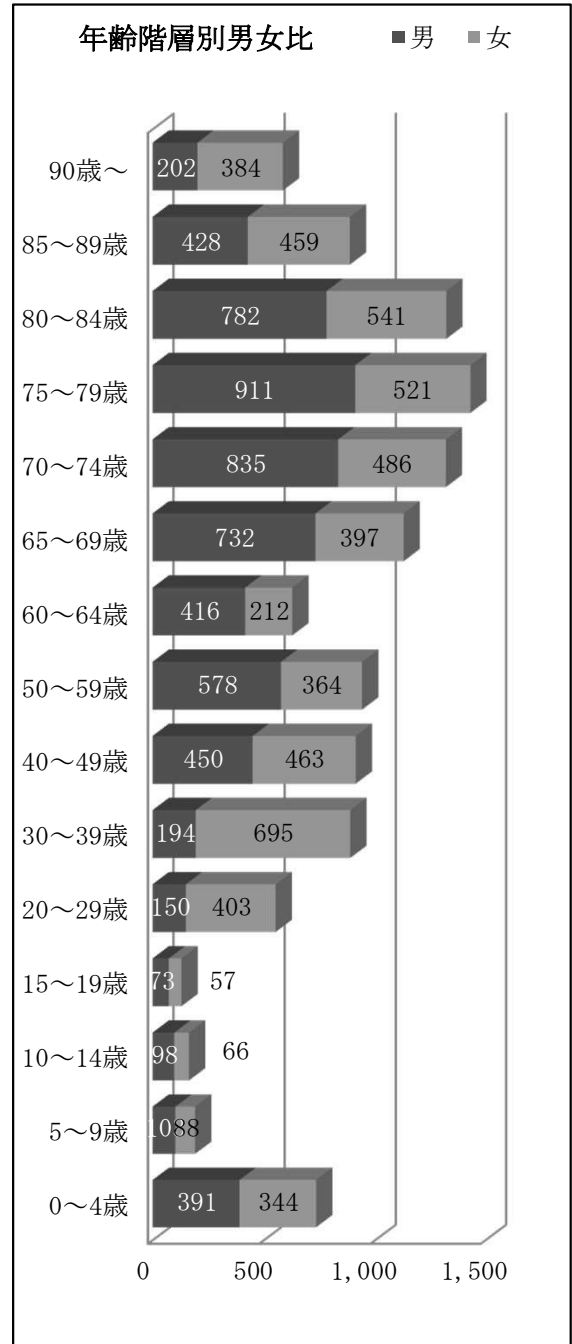
	患者数			構成比 (%)	在院日数		平均年齢
	総数	男	女		延べ	平均	
総数	11,823	6,343	5,480	100.0%	164,196	13.9	59.5
内科	3,438	2,036	1,402	29.1%	67,127	19.5	71.5
小児科	875	458	417	7.4%	6,488	7.4	3.2
外科	1,575	979	596	13.3%	23,233	14.8	65.4
整形外科	665	289	376	5.6%	15,739	23.7	68.5
脳神経外科	388	225	163	3.3%	7,379	19.0	68.1
皮膚科	67	36	31	0.6%	1,183	17.7	65.8
産婦人科	1,271	17	1,254	10.8%	9,580	7.5	37.5
眼科	302	143	159	2.6%	1,245	4.1	71.5
耳鼻咽喉科	511	301	210	4.3%	4,505	8.8	45.4
形成外科	237	152	85	2.0%	1,863	7.9	47.1
泌尿器科	901	742	159	7.6%	10,649	11.8	71.1
循環器科	1,283	833	450	10.9%	12,953	10.1	72.3
歯科口腔外科	310	132	178	2.6%	2,252	7.3	46.7



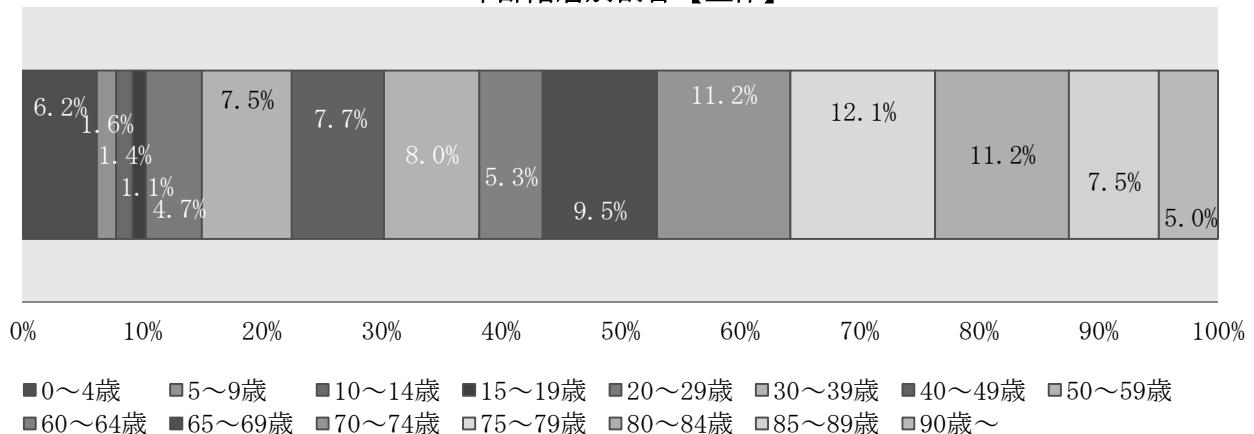
Ⅱ. 年齢階層別統計

	総数		
	男	女	
総数	11,823	6,343	5,480
構成比(%)	100.0%	53.6%	46.4%
平均年齢	59.5	61.6	57.0
0～4歳	735	391	344
5～9歳	191	103	88
10～14歳	164	98	66
15～19歳	130	73	57
20～29歳	553	150	403
30～39歳	889	194	695
40～49歳	913	450	463
50～59歳	942	578	364
60～64歳	628	416	212
65～69歳	1,129	732	397
70～74歳	1,321	835	486
75～79歳	1,432	911	521
80～84歳	1,323	782	541
85～89歳	887	428	459
90歳～	586	202	384

年齢別の退院数で見ると、75～79歳代（全体の12.1%）の患者数が最も多い。
50代からは男性特有の生殖器系疾患の増加により男性の患者数割合が増加するが、85歳以上は男性と女性の割合が逆転する。



年齢階層別割合【全体】



Ⅲ. 在院日数別統計

	内科	小児科	外科	整形外科	脳神経外科	皮膚科	産婦人科	
延べ在院日数	67,127	6,488	23,233	15,739	7,379	1,183	9,580	
平均在院日数	19.5	7.4	14.8	23.7	19.0	17.7	7.5	
在院日数別退院患者	1～8日	1,117	671	923	151	177	28	977
	9～15日	849	136	299	69	79	15	247
	16～22日	503	26	136	126	19	12	18
	23～31日	359	22	86	155	27	7	12
	32～61日	467	19	100	143	68	2	14
	62～91日	101	1	24	14	11	1	2
	3～6ヶ月	39	--	5	6	7	2	1
	6ヶ月～1年	2	--	1	1	--	--	--
	1～2年	1	--	--	--	--	--	--
	2年～	--	--	1	--	--	--	--

	眼科	耳鼻咽喉科	形成外科	泌尿器科	循環器科	歯科口腔外科	総数	
延べ在院日数	1,245	4,505	1,863	10,649	12,953	2,252	164,196	
平均在院日数	4.1	8.8	7.9	11.8	10.1	7.3	13.9	
在院日数別退院患者	1～8日	265	346	165	523	823	209	6,375
	9～15日	35	136	48	173	210	78	2,374
	16～22日	1	20	17	77	102	15	1,072
	23～31日	--	3	3	72	75	2	823
	32～61日	1	6	3	49	54	5	931
	62～91日	--	--	1	7	15	1	178
	3～6ヶ月	--	--	--	--	4	--	64
	6ヶ月～1年	--	--	--	--	--	--	4
	1～2年	--	--	--	--	--	--	1
	2年～	--	--	--	--	--	--	1

全体の平均在院日数は13.9日となっている。全体の73.9%の患者が15日以内に退院している。

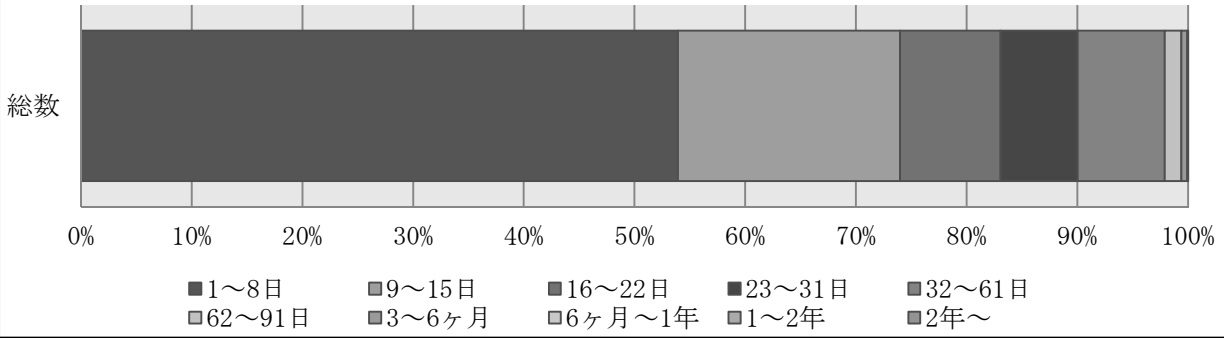
各科別では最も在院日数が長いのは整形外科（23.7日）となり、次いで内科（19.5日）、脳神経外科（19.0日）となっている。また短い科は眼科（4.1日）が最も短く、歯科口腔外科（7.3日）、小児科（7.4日）、産婦人科（7.5日）の順に平均在院日数が短い。

在院日数の長い科は、平均年齢が高く長期に渡る治療又はリハビリ治療を要する疾患が多いこと等が要因である。

科別に見ると、症例の多い外科の半分以上の患者が8日以内に退院しており、クリニカルパスを使用した短期入院が多いことが考えられる。

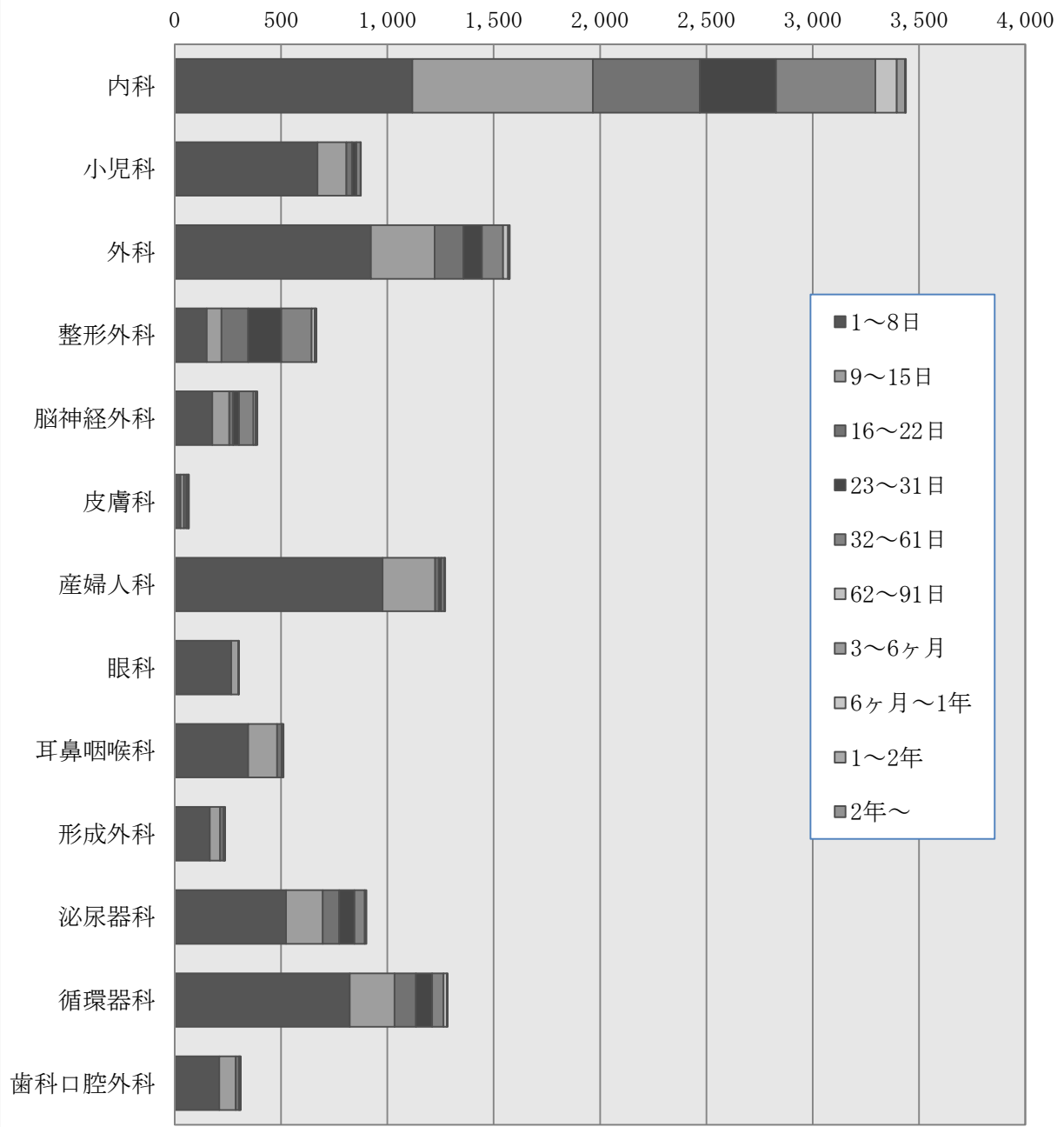
在院日数別患者数【全体】

Ⅲ. 在院日数別統計参照



在院日数別患者数【全体】

Ⅲ. 在院日数別統計参照

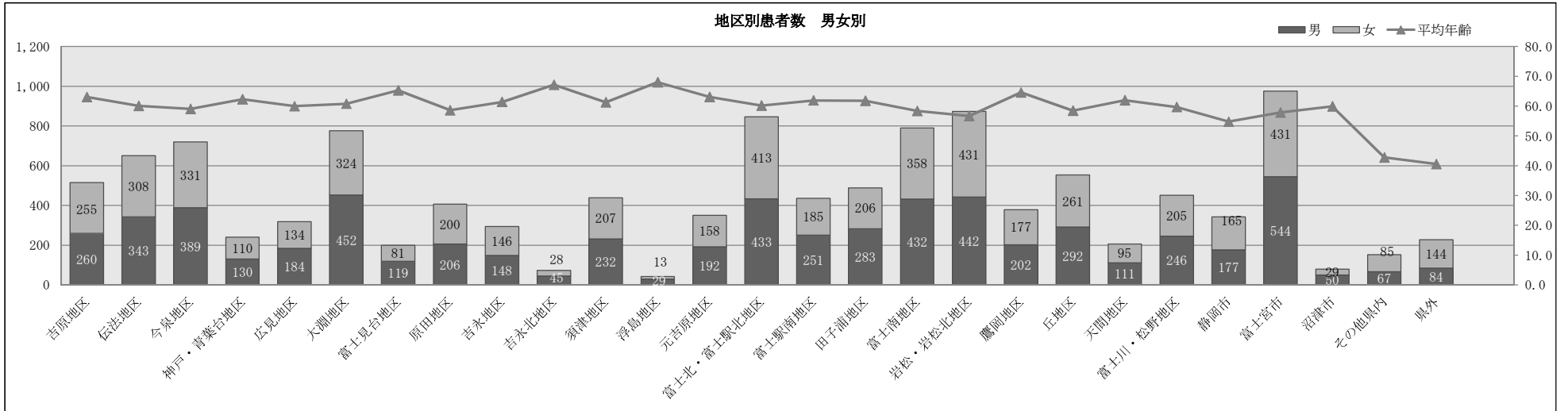


IV. 地区別患者統計（地区別・年齢別）

		総数	構成比(%)	平均年齢	0～4歳	5～9歳	10～14歳	15～19歳	20～29歳	30～39歳	40～49歳	50～59歳	60～64歳	65～69歳	70～74歳	75～79歳	80～84歳	85～89歳	90歳～
総数	計	11,823	100.0	59.5	735	191	164	130	553	889	913	942	628	1,129	1,321	1,432	1,323	887	586
	男	6,343	100.0	61.6	391	103	98	73	150	194	450	578	416	732	835	911	782	428	202
	女	5,480	100.0	57.0	344	88	66	57	403	695	463	364	212	397	486	521	541	459	384
構成比(%)	計	100.0	---	---	6.2	1.6	1.4	1.1	4.7	7.5	7.7	8.0	5.3	9.5	11.2	12.1	11.2	7.5	5.0
	男	100.0	---	---	6.2	1.6	1.5	1.2	2.4	3.1	7.1	9.1	6.6	11.5	13.2	14.4	12.3	6.7	3.2
	女	100.0	---	---	6.3	1.6	1.2	1.0	7.4	12.7	8.4	6.6	3.9	7.2	8.9	9.5	9.9	8.4	7.0
吉原地区	計	515	4.4	63.1	16	8	5	3	19	27	47	49	22	56	84	54	51	46	28
	男	260	4.1	64.9	7	4	4	1	5	9	19	22	15	41	45	22	28	28	10
	女	255	4.7	61.3	9	4	1	2	14	18	28	27	7	15	39	32	23	18	18
伝法地区	計	651	5.5	60.1	36	17	10	3	31	37	61	43	20	86	89	58	75	52	33
	男	343	5.4	60.6	18	13	7	3	7	5	35	26	15	55	51	32	46	20	10
	女	308	5.6	59.5	18	4	3	---	24	32	26	17	5	31	38	26	29	32	23
今泉地区	計	720	6.1	59.1	57	9	10	9	31	45	56	71	36	53	80	89	75	54	45
	男	389	6.1	59.8	33	5	6	4	9	16	26	41	24	32	54	58	47	18	16
	女	331	6.0	58.3	24	4	4	5	22	29	30	30	12	21	26	31	28	36	29
神戸・青葉台地区	計	240	2.0	62.3	13	4	2	---	11	21	16	15	4	10	45	39	29	16	15
	男	130	2.0	62.1	9	3	2	---	4	6	6	9	2	6	34	25	16	6	2
	女	110	2.0	62.6	4	1	---	---	7	15	10	6	2	4	11	14	13	10	13
広見地区	計	318	2.7	60.0	17	5	4	6	17	17	34	14	19	19	30	69	39	22	6
	男	184	2.9	61.2	5	1	3	5	11	3	28	9	13	14	13	40	25	12	2
	女	134	2.4	58.4	12	4	1	1	6	14	6	5	6	5	17	29	14	10	4
大淵地区	計	776	6.6	60.8	48	15	8	8	24	40	63	73	45	74	98	86	112	44	38
	男	452	7.1	63.6	20	10	6	3	7	9	34	49	29	52	59	59	77	23	15
	女	324	5.9	57.0	28	5	2	5	17	31	29	24	16	22	39	27	35	21	23
富士見台地区	計	200	1.7	65.3	7	1	5	3	3	10	16	12	6	15	36	30	18	20	18
	男	119	1.9	66.3	5	1	2	3	---	2	8	8	5	9	26	20	9	10	11
	女	81	1.5	63.9	2	---	3	---	3	8	8	4	1	6	10	10	9	10	7
原田地区	計	406	3.4	58.6	34	5	9	5	13	32	24	31	18	40	49	54	43	31	18
	男	206	3.2	60.7	19	1	5	3	4	8	7	16	15	29	23	23	27	17	9
	女	200	3.6	56.4	15	4	4	2	9	24	17	15	3	11	26	31	16	14	9
吉永地区	計	294	2.5	61.4	19	4	1	3	11	17	20	28	19	25	38	43	26	20	20
	男	148	2.3	62.7	7	4	1	1	4	1	10	12	12	24	29	17	10	11	5
	女	146	2.7	60.1	12	---	---	2	7	16	10	16	7	1	9	26	16	9	15
吉永北地区	計	73	0.6	67.2	1	1	---	---	4	1	5	7	6	11	6	8	8	8	7
	男	45	0.7	63.7	1	1	---	---	4	---	4	3	2	7	6	6	4	5	2
	女	28	0.5	72.6	---	---	---	---	---	1	1	4	4	4	---	2	4	3	5
須津地区	計	439	3.7	61.3	34	12	5	3	15	25	25	23	25	39	52	57	51	35	38
	男	232	3.7	62.9	16	5	3	3	3	6	11	15	17	22	40	41	23	13	14
	女	207	3.8	59.4	18	7	2	---	12	19	14	8	8	17	12	16	28	22	24
浮島地区	計	42	0.4	68.0	1	1	1	1	---	---	1	3	3	6	6	3	10	5	1
	男	29	0.5	65.5	1	1	1	---	---	---	1	3	1	6	4	2	5	4	---
	女	13	0.2	73.5	---	---	---	1	---	---	---	---	2	---	2	1	5	1	1
元吉原地区	計	350	3.0	63.1	17	6	---	3	14	23	21	23	25	38	37	43	51	25	24
	男	192	3.0	64.7	9	3	---	2	2	5	16	14	21	14	25	28	35	10	8
	女	158	2.9	61.2	8	3	---	1	12	18	5	9	4	24	12	15	16	15	16
富士北・富士駅北地区	計	846	7.2	60.2	53	13	11	10	24	68	63	73	52	80	89	102	96	59	53
	男	433	6.8	62.8	29	6	6	3	6	9	25	41	37	56	53	72	46	28	16
	女	413	7.5	57.6	24	7	5	7	18	59	38	32	15	24	36	30	50	31	37
富士駅南地区	計	436	3.7	61.9	16	11	12	3	13	30	27	38	30	33	46	65	52	34	26
	男	251	4.0	65.1	11	4	4	---	5	7	13	24	22	19	32	45	32	18	15
	女	185	3.4	57.7	5	7	8	3	8	23	14	14	8	14	14	20	20	16	11
田子浦地区	計	489	4.1	61.8	27	4	6	3	24	30	37	40	17	44	44	76	76	42	19
	男	283	4.5	62.7	15	3	5	3	6	10	23	30	11	28	27	44	47	22	9
	女	206	3.8	60.6	12	1	1	---	18	20	14	10	6	16	17	32	29	20	10
富士南地区	計	790	6.7	58.4	53	12	8	11	50	63	48	48	48	88	90	95	91	57	28
	男	432	6.8	62.3	25	6	5	7	13	17	19	27	31	57	63	68	56	27	11
	女	358	6.5	53.8	28	6	3	4	37	46	29	21	17	31	27	27	35	30	17
岩松・岩松北地区	計	873	7.4	56.7	69	16	17	12	49	90	65	56	44	61	83	96	110	77	28
	男	442	7.0	58.7	42	9	8	7	15	19	28	34	32	27	43	64	62	41	11
	女	431	7.9	54.5	27	7	9	5	34	71	37	22	12	34	40	32	48	36	17

IV. 地区別患者統計 (地区別・年齢別)

		総数	構成比 (%)	平均年齢	0~4歳	5~9歳	10~14歳	15~19歳	20~29歳	30~39歳	40~49歳	50~59歳	60~64歳	65~69歳	70~74歳	75~79歳	80~84歳	85~89歳	90歳~
総数	計	11,823	100.0	59.5	735	191	164	130	553	889	913	942	628	1,129	1,321	1,432	1,323	887	586
	男	6,343	100.0	61.6	391	103	98	73	150	194	450	578	416	732	911	911	782	428	202
	女	5,480	100.0	57.0	344	88	66	57	403	695	463	364	212	397	486	521	541	459	384
構成比 (%)	計	100.0	--	--	6.2	1.6	1.4	1.1	4.7	7.5	7.7	8.0	5.3	9.5	11.2	12.1	11.2	7.5	5.0
	男	100.0	--	--	6.2	1.6	1.5	1.2	2.4	3.1	7.1	9.1	6.6	11.5	13.2	14.4	12.3	6.7	3.2
	女	100.0	--	--	6.3	1.6	1.2	1.0	7.4	12.7	8.4	6.6	3.9	7.2	8.9	9.5	9.9	8.4	7.0
鷹岡地区	計	379	3.2	64.6	14	8	2	1	18	26	27	17	13	40	29	60	53	41	30
	男	202	3.2	64.3	10	5	2	--	8	6	12	10	11	29	18	32	30	19	10
	女	177	3.2	64.9	4	3	--	1	10	20	15	7	2	11	11	28	23	22	20
丘地区	計	553	4.7	58.5	41	9	14	2	32	31	41	47	41	50	49	47	61	66	22
	男	292	4.6	61.1	24	4	4	2	5	7	22	29	25	35	28	29	35	39	4
	女	261	4.8	55.5	17	5	10	--	27	24	19	18	16	15	21	18	26	27	18
天間地区	計	206	1.7	62.0	8	3	6	2	10	14	15	15	11	15	14	34	30	15	14
	男	111	1.7	63.7	4	2	4	2	--	4	6	10	8	11	7	29	15	5	4
	女	95	1.7	60.0	4	1	2	--	10	10	9	5	3	4	7	5	15	10	10
富士川・松野地区	計	451	3.8	59.7	23	9	3	3	14	37	31	41	28	83	49	68	28	21	13
	男	246	3.9	62.6	11	4	2	2	3	10	9	30	17	53	30	46	14	10	5
	女	205	3.7	56.2	12	5	1	1	11	27	22	11	11	30	19	22	14	11	8
静岡市	計	342	2.9	54.8	23	3	5	3	30	30	33	36	21	32	41	35	22	19	9
	男	177	2.8	57.0	13	2	4	2	7	7	16	24	13	18	26	25	13	7	--
	女	165	3.0	52.4	10	1	1	1	23	23	17	12	8	14	15	10	9	12	9
富士宮市	計	975	8.2	57.9	55	10	15	22	46	75	97	97	46	105	108	105	96	57	41
	男	544	8.6	60.5	30	4	10	8	14	18	54	63	22	71	78	70	68	25	9
	女	431	7.9	54.7	25	6	5	14	32	57	43	34	24	34	30	35	28	32	32
沼津市	計	79	0.7	59.9	3	1	4	--	4	4	10	8	3	5	6	7	7	12	5
	男	50	0.8	61.1	3	--	4	--	1	--	5	4	3	4	6	6	5	6	3
	女	29	0.5	58.0	--	1	--	--	3	4	5	4	--	1	--	1	2	6	2
その他県内	計	152	1.3	42.8	19	1	--	8	14	38	13	10	13	10	7	7	5	3	4
	男	67	1.1	47.2	12	--	--	6	2	4	6	8	5	6	4	7	4	2	1
	女	85	1.6	39.3	7	1	--	2	12	34	7	2	8	4	3	--	1	1	3
県外	計	228	1.9	40.6	31	3	1	3	32	58	17	24	13	11	16	2	8	6	3
	男	84	1.3	46.3	12	2	--	3	5	6	7	17	8	7	11	1	3	2	--
	女	144	2.6	37.4	19	1	1	--	27	52	10	7	5	4	5	1	5	4	3



V. 疾病統計

分類名	総数	構成比 (%)		在院日数		平均年齢	
		男	女	延べ	平均		
総数	11,823	6,343	5,480	100.0%	164,196	13.9	59.5
感染症・寄生虫症	250	123	127	2.1%	3,343	13.4	45.7
新生物	2,648	1,629	1,019	22.4%	37,019	14.0	68.6
血液・造血器疾患	88	35	53	0.7%	1,729	19.6	62.4
内分泌・栄養・代謝	251	116	135	2.1%	3,481	13.9	53.0
精神障害	15	9	6	0.1%	256	17.1	51.0
神経系疾患	229	122	107	1.9%	7,865	34.3	54.1
眼及び付属器疾患	299	140	159	2.5%	1,278	4.3	71.8
耳及び乳様突起疾患	115	57	58	1.0%	1,052	9.1	55.1
循環器系疾患	1,729	1,080	649	14.6%	22,492	13.0	72.1
呼吸器系疾患	1,219	739	480	10.3%	20,765	17.0	54.5
消化器系疾患	1,649	958	691	13.9%	19,882	12.1	62.0
皮膚・皮下組織疾患	132	74	58	1.1%	1,787	13.5	55.0
筋骨格系・結合組織疾患	222	121	101	1.9%	4,891	22.0	55.1
尿路生殖系疾患	727	339	388	6.1%	11,264	15.5	62.3
妊娠、分娩及び産じょく	785	--	785	6.6%	6,517	8.3	31.8
周産期に発生した病態	234	131	103	2.0%	2,284	9.8	--
先天奇形、変形および染色体異常	78	39	39	0.7%	529	6.8	17.3
症状、徴候、診断不明確	102	57	45	0.9%	597	5.9	21.9
損傷、中毒、その他外因	1,051	574	477	8.9%	17,165	16.3	60.5
傷病及び死亡の外因	--	--	--	--	--	--	--
健康状態に影響を及ぼす要因	--	--	--	--	--	--	--
その他	--	--	--	--	--	--	--

疾患毎に見ると、当院で最も多い疾患は
 新生物(2648件、22.4%)
 循環器系疾患(1729件、14.6%)
 消化器系疾患(1649件、13.9%)
 呼吸器系疾患(1219件、10.3%)
 損傷・中毒・その他外因(1051件、8.9%)

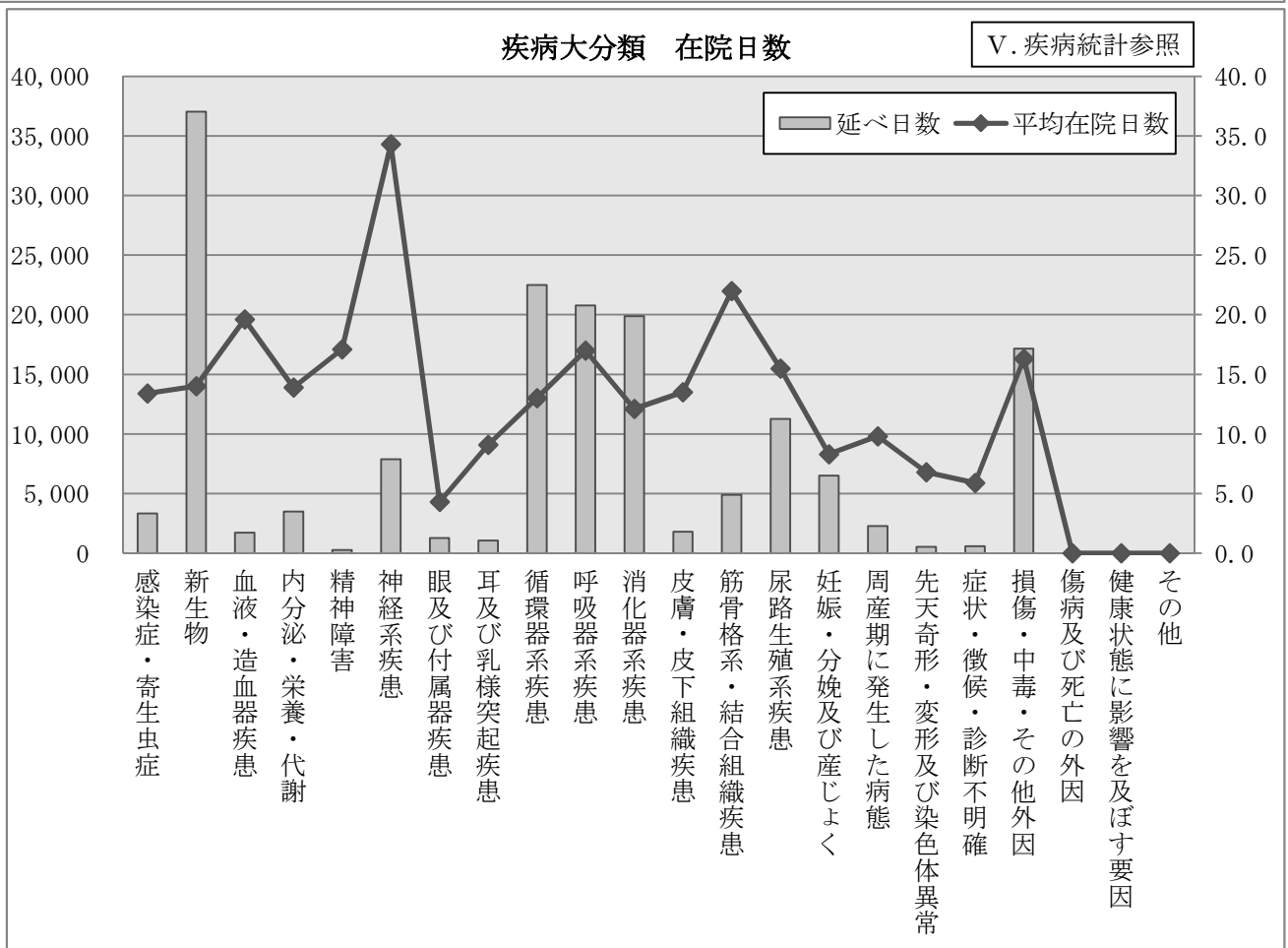
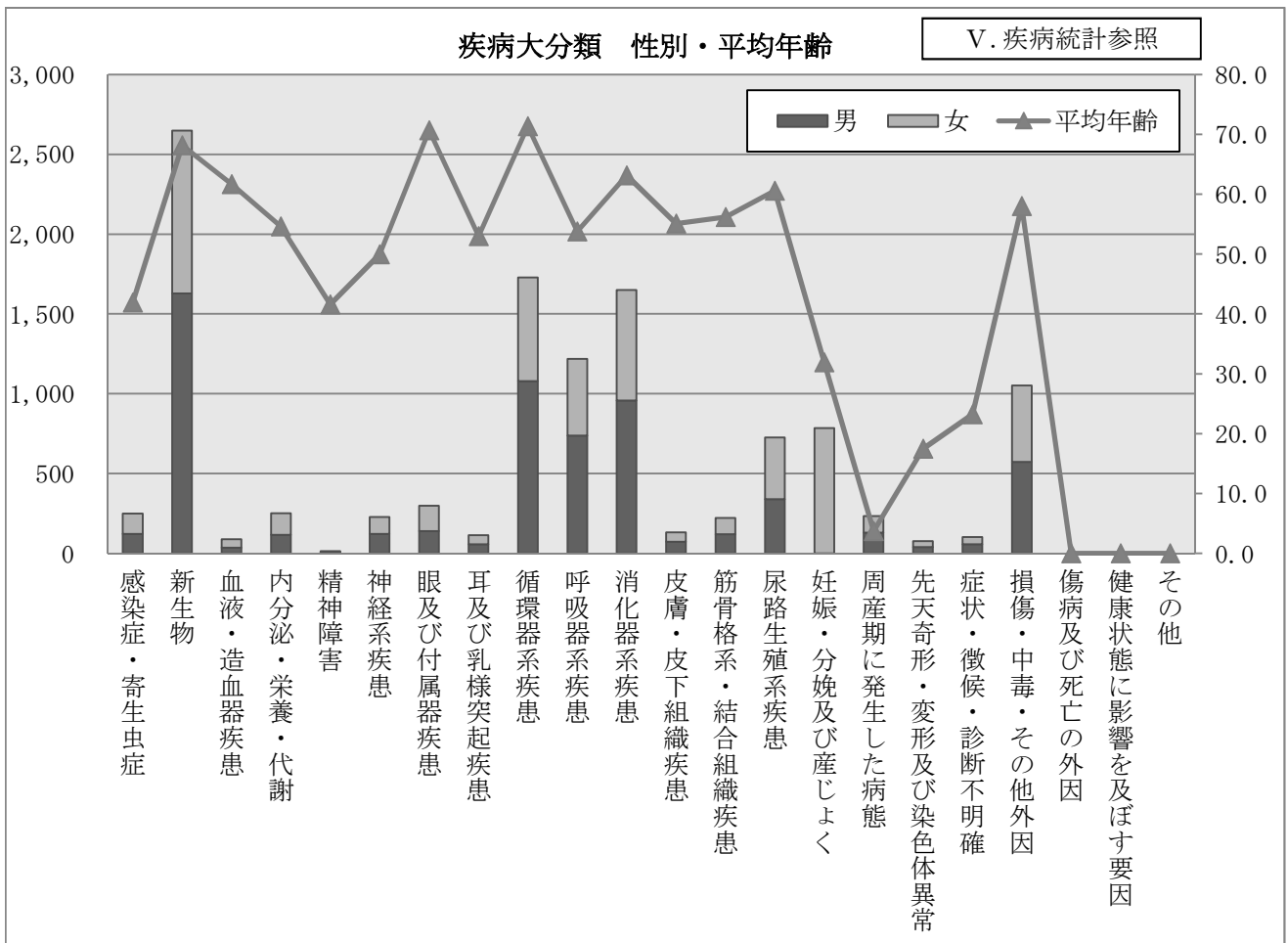
男女別に見ると

【男性】新生物、循環器、消化器

【女性】新生物、妊娠分娩、消化器

男女共に新生物疾患が最も多く、当院で取り扱う症例の特徴と言える。

全体の中では5番目の、外傷系疾患については、25%が大腿骨骨折であり、高齢化に伴い件数が増える。
 また高齢者に多い、呼吸器系(肺炎等)、消化器系(消化管穿孔等)で、平均年齢が上がっている。



VI. 疾病統計（新生物部位分類）

分類名	総数	性別		構成比 (%)	平均年齢
		男	女		
新生物全体	2,648	1,629	1,019	100.0%	68.6
悪性腫瘍（上皮内癌含む）	2,025	1,382	643	76.5%	71.9
下咽頭	1	1		0.0%	68.0
咽頭	1	1		0.0%	64.0
食道	46	38	8	1.7%	67.1
胃	175	149	26	6.6%	72.0
小腸	5	5		0.2%	78.2
結腸	227	144	83	8.6%	73.4
直腸	150	103	47	5.7%	71.1
肛門管	1		1	0.0%	83.0
肝および肝内胆管	106	91	15	4.0%	73.6
胆のう	17	6	11	0.6%	80.8
胆道	56	30	26	2.1%	76.8
膵臓	119	84	35	4.5%	74.2
消化器（部位不明）	2		2	0.1%	84.0
喉頭	1	1		0.0%	88.0
肺（気管支含む）	72	45	27	2.7%	75.4
その他骨	5		5	0.2%	36.0
皮膚	10	7	3	0.4%	60.3
中皮腫	4	1	3	0.2%	64.8
腹膜	4	4		0.2%	65.8
結合組織・軟部組織	3		3	0.1%	75.0
乳房	93		93	3.5%	65.4
子宮頸部	12		12	0.5%	66.8
子宮体部	29		29	1.1%	61.7
卵巣	21		21	0.8%	61.5
卵管	10		10	0.4%	71.4
前立腺	205	205		7.7%	72.9
精巣	13	13		0.5%	36.1
腎臓	40	28	12	1.5%	75.0
腎盂	39	30	9	1.5%	68.1
尿管	42	35	7	1.6%	72.9
膀胱	166	138	28	6.3%	74.6
その他尿路	1	1		0.0%	83.0
脳	12	1	11	0.5%	61.8
リンパ節（続発性）	3	2	1	0.1%	71.3
肝（続発性）	8	5	3	0.3%	78.9
肺（続発性）	5	3	2	0.2%	70.8
腹膜（続発性）	5	3	2	0.2%	80.0
骨（続発性）	4	3	1	0.2%	81.0
副腎（続発性）	1	1		0.0%	73.0
卵巣（続発性）	1		1	0.0%	82.0
原発不明	1		1	0.0%	54.0
ホジキン病	2	2		0.1%	78.5
濾胞性非ホジキンリンパ腫	20	12	8	0.8%	71.1
びまん性非ホジキンリンパ腫	37	21	16	1.4%	74.6
末梢性および皮膚T細胞リンパ腫	11	6	5	0.4%	74.9
非ホジキンリンパ腫のその他および詳細不明の型	19	10	9	0.7%	70.5
悪性免疫増殖性疾患	1		1	0.0%	75.0
多発性骨髄腫	28	14	14	1.1%	77.6
リンパ性白血病	7	4	3	0.3%	74.0
骨髄性白血病	34	19	15	1.3%	61.1
細胞型不明の白血病	9	5	4	0.3%	78.9
食道および胃上皮	1	1		0.0%	66.0
結腸上皮内癌	19	14	5	0.7%	69.4
子宮頸部上皮内癌	2		2	0.1%	43.5
膀胱の上皮内癌	119	96	23	4.5%	73.3

VI. 疾病統計（新生物部位分類）

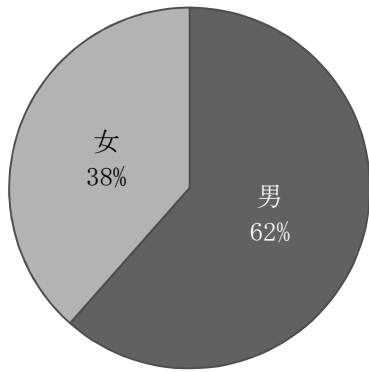
分類名	総数	性別		構成比 (%)	平均 年齢
		男	女		
良性腫瘍	546	215	331	20.6%	57.1
口腔および咽頭	4	1	3	0.2%	70.5
大唾液腺	9	5	4	0.3%	59.1
結腸・直腸・肛門・肛門管	242	168	74	9.1%	68.1
消化器系（その他）	15	10	5	0.6%	66.6
中耳および呼吸器系	2	1	1	0.1%	51.0
その他胸腔内臓器	1	1		0.0%	49.0
骨および関節軟骨	8	5	3	0.3%	52.8
良性脂肪腫性新生物	13	5	8	0.5%	54.3
血管腫およびリンパ管腫	10	5	5	0.4%	62.6
結合組織・軟部組織	4	1	3	0.2%	37.5
メラニン細胞性母斑	2	1	1	0.1%	1.0
皮膚その他	8	2	6	0.3%	19.6
子宮平滑筋腫	133		133	5.0%	45.4
卵巣	68		68	2.6%	43.0
陰茎	1	1		0.0%	82.0
尿路	2	1	1	0.1%	81.0
膀胱	5	3	2	0.2%	63.4
髄膜	4	1	3	0.2%	80.0
甲状腺	1		1	0.0%	41.0
その他の内分泌腺	7	2	5	0.3%	57.3
その他部位	7	2	5	0.3%	55.3
性状不詳の新生物	77	32	45	2.9%	63.1
口腔および消化器	9	4	5	0.3%	62.1
中耳、呼吸器および胸腔内臓器	3	1	2	0.1%	55.7
女性生殖器	8		8	0.3%	61.6
男性生殖器	1	1		0.0%	65.0
腎尿路	7	4	3	0.3%	69.0
脳および中枢神経系	7	2	5	0.3%	55.4
骨髄異形成症候群	24	14	10	0.9%	78.0
その他および部位不明	18	6	12	0.7%	46.2

性状別に見ると、新生物のうち悪性新生物が全体の約7割を占める。男女別に見ると、男性の新生物の約8割、女性の約6割が悪性腫瘍となっている。また女性は良性腫瘍の疾患（子宮筋腫133件、卵巣のう腫68件）が多いことも特徴である。消化器系の悪性腫瘍の取り扱いが増えており、結腸、胃等の件数が増えている。

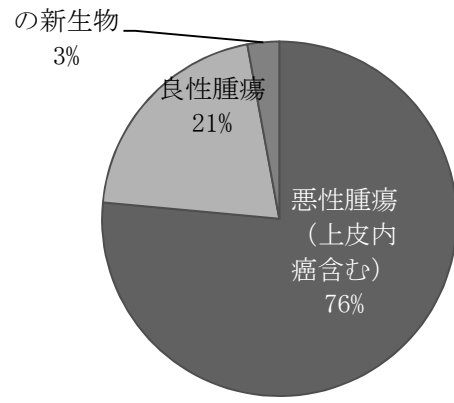
悪性腫瘍の順位は

- 【全体】 結腸（227件）、前立腺（205件）、胃（175件）
- 【男性】 前立腺（205件）、胃（149件）、結腸（144件）
- 【女性】 乳房（93件）、結腸（83件）、直腸（47件）

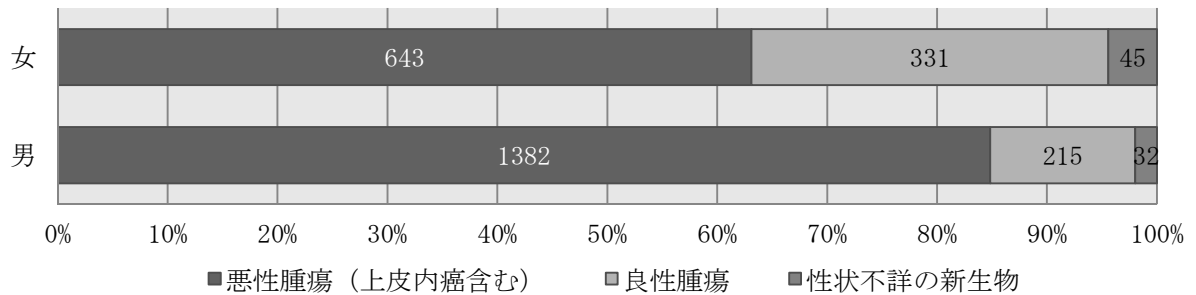
男女別・新生物退院患者



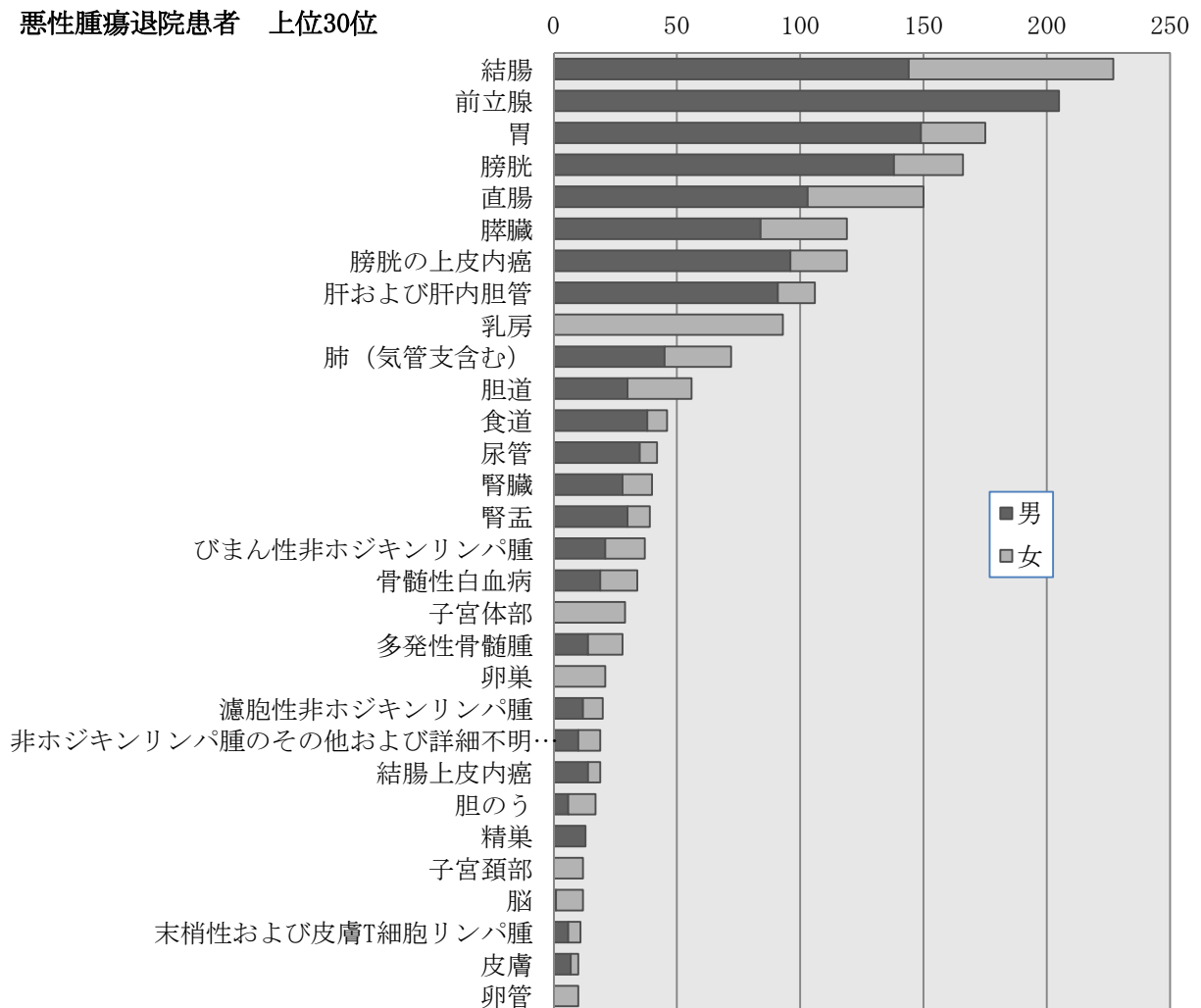
性状別患者割合



男女別・性状別・退院患者割合

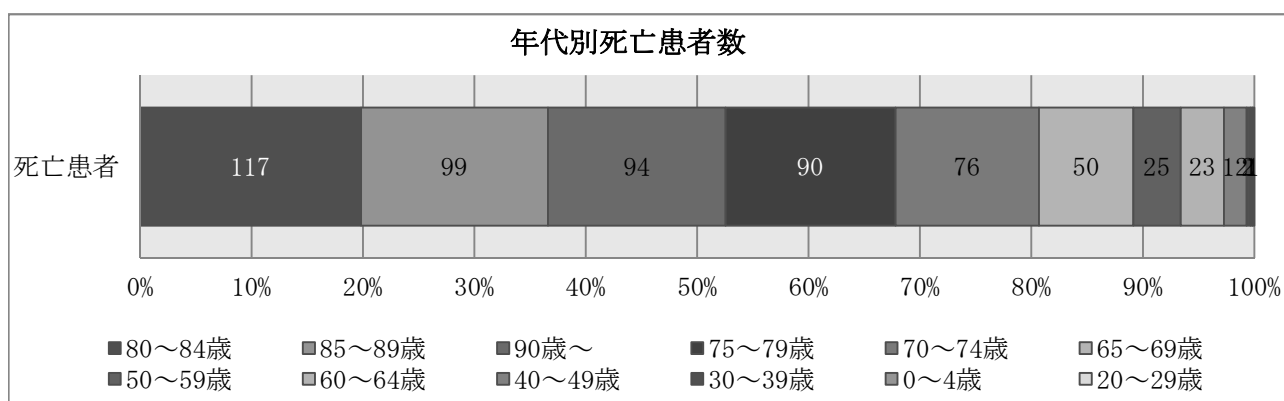
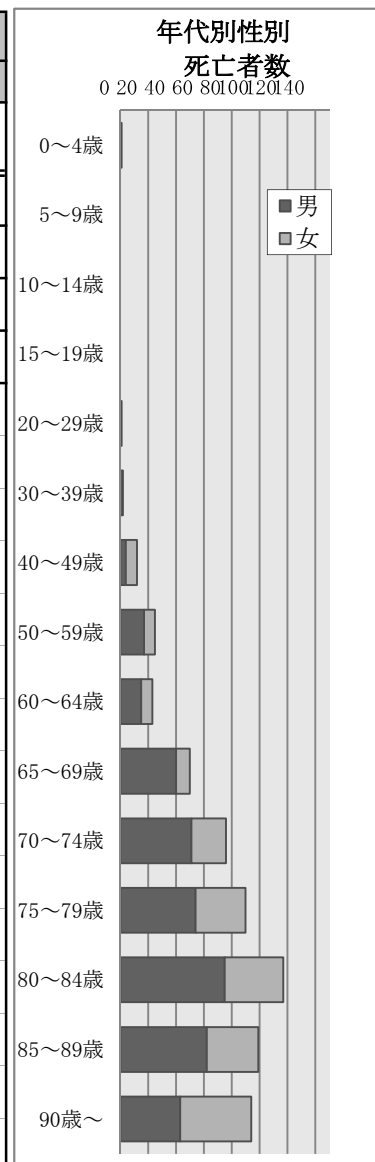


悪性腫瘍退院患者 上位30位



VII. 死亡統計

		総数	(剖検)	男	(剖検)	女	(剖検)
退院総数		11,823		6,343		5,480	
死亡患者数		590	(9)	363	(7)	227	(2)
死亡率(%)		5.0%		5.7%		4.1%	
構成比(%)		100.0%		61.5%		38.5%	
平均年齢		78.3		77.0		79.4	
年齢階層別	0～4歳	1	(--)	--	(--)	1	(--)
	5～9歳	--	(--)	--	(--)	--	(--)
	10～14歳	--	(--)	--	(--)	--	(--)
	15～19歳	--	(--)	--	(--)	--	(--)
	20～29歳	1	(--)	--	(--)	1	(--)
	30～39歳	2	(--)	2	(--)	--	(--)
	40～49歳	12	(--)	4	(--)	8	(--)
	50～59歳	25	(--)	17	(--)	8	(--)
	60～64歳	23	(2)	15	(2)	8	(--)
	65～69歳	50	(--)	40	(--)	10	(--)
	70～74歳	76	(2)	51	(2)	25	(--)
	75～79歳	90	(2)	54	(--)	36	(2)
	80～84歳	117	(2)	75	(2)	42	(--)
	85～89歳	99	(--)	62	(--)	37	(--)
	90歳～	94	(1)	43	(1)	51	(--)



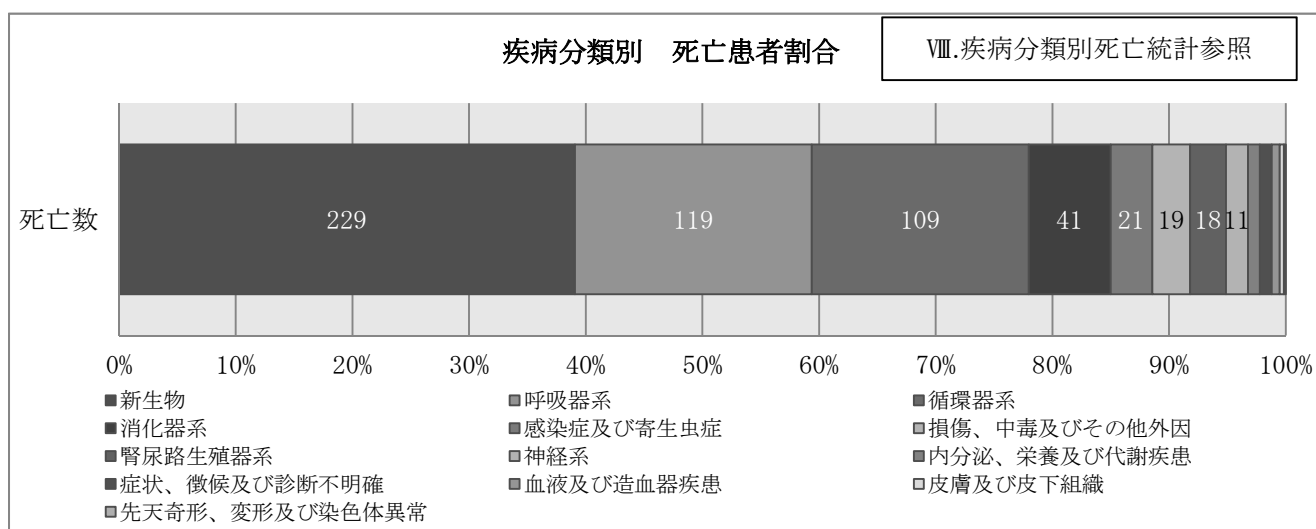
退院死亡患者は 男性363人 (61.5%)、女性227人 (38.5%) となっている。剖検数は9件と全体の1.5%となった。死亡率は5.0%。

年代別にみると、80～84歳 (117人、19.8%) が、最も多く、次いで85～89歳 (99人、16.8%)、90歳～ (83人、15.9%)、となっている。高齢化の影響か、70代後半へ集中していたが80代以上の患者死亡の割合が高くなっている。また90歳以上の患者数も増えており、年々構成割合が増加している。

VIII. 疾病分類別死亡統計

分類名	総数	死亡数	死亡数			死亡率 (%)	構成比 (%)	在院日数		平均 年齢
			(剖検)	男	女			延べ	平均	
総数	11,823	590	(9)	363	227	5.0%	100.0%	16,781	28.4	78.3
新生物	2,648	229	(2)	149	80	8.6%	38.8%	5,808	25.4	76.2
呼吸器系	1,219	119	(2)	75	44	9.8%	20.2%	2,039	17.1	82.1
循環器系	1,729	109	(1)	63	46	6.3%	18.5%	2,267	20.8	78.9
消化器系	1,649	41	(1)	22	19	2.5%	6.9%	752	18.3	78.9
感染症及び寄生虫症	250	21	(--)	14	7	8.4%	3.6%	274	13.0	77.2
損傷、中毒及びその他 外因	1,051	19	(1)	13	6	1.8%	3.2%	179	9.4	82.1
腎尿路生殖器系	727	18	(1)	9	9	2.5%	3.1%	534	29.7	81.9
神経系	229	11	(1)	5	6	4.8%	1.9%	4,415	401.4	78.5
内分泌、栄養及び代謝疾 患	251	6	(--)	4	2	2.4%	1.0%	20	3.3	72.2
症状、徴候及び診断不明 確	102	6	(--)	3	3	5.9%	1.0%	79	13.2	83.3
血液及び造血器疾患	88	4	(--)	2	2	4.5%	0.7%	216	54.0	74.0
筋骨格系及び結合組織	222	4	(--)	2	2	1.8%	0.7%	154	38.5	66.5
皮膚及び皮下組織	132	2	(--)	2	--	1.5%	0.3%	38	19.0	78.0
先天奇形、変形及び染色 体異常	78	1	(--)	--	1	1.3%	0.2%	6	6.0	--

※疾病分類、死亡患者数順 死亡の無い疾患分類は除外

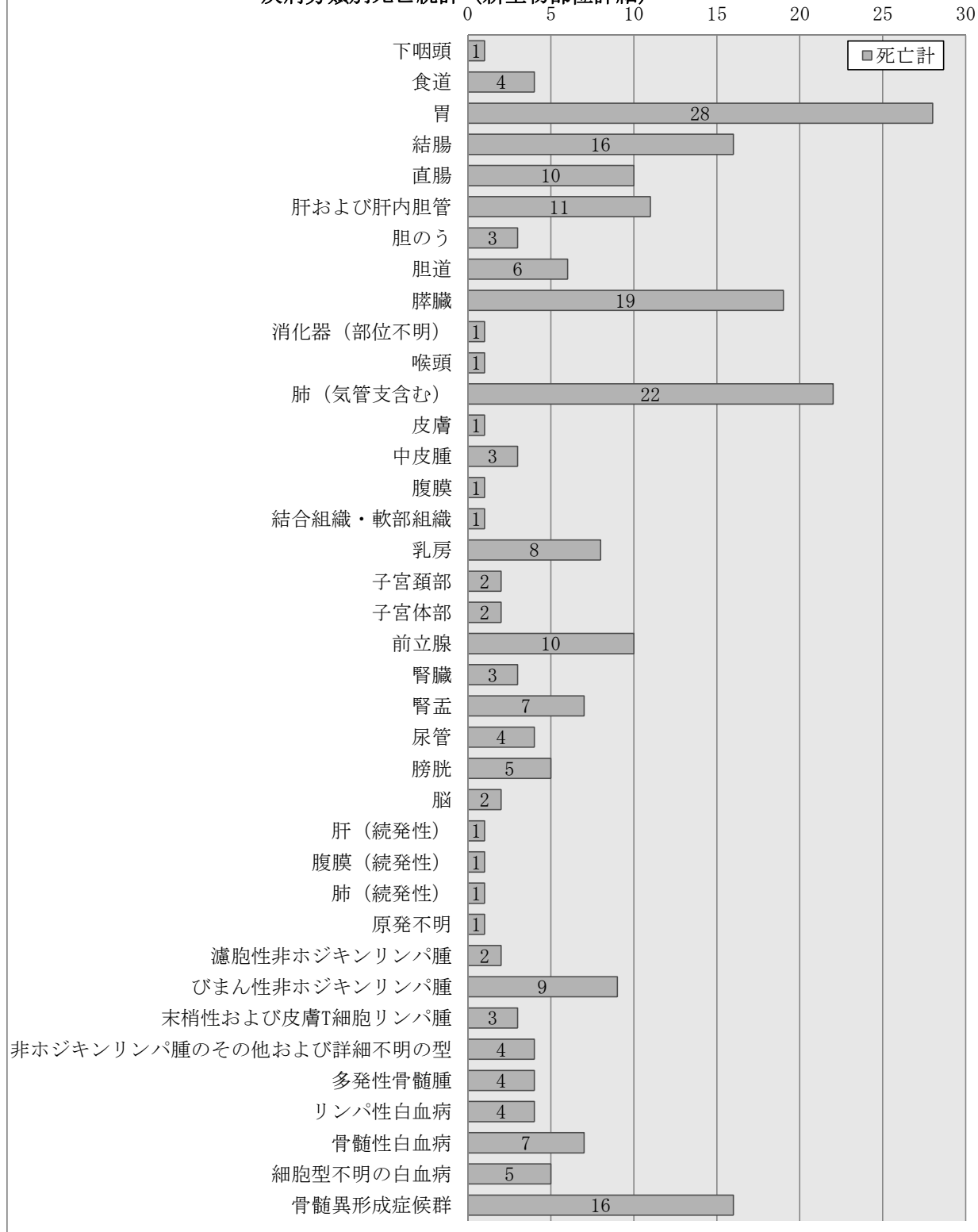


当院で最も多い死亡疾患は、新生物（229人、38.8%）となっており、次いで呼吸器系疾患（119件、20.2%）、循環器系疾患（109人、18.5%）となっている。
男女共に、新生物疾患が死亡原因として最も多く、死亡率は呼吸器系疾患が最も高くなっている。

IX. 疾病分類別死亡統計（新生物部位詳細）

	総数	死亡計	(剖検)	死亡率(%)	構成比(%)	平均年齢
新生物	2648	229	(2)	8.6%	39%	76.2
下咽頭	1	1		100.0%	0.4%	68.0
食道	46	4		8.7%	1.7%	67.8
胃	175	28		16.0%	12.0%	74.5
結腸	227	16		7.0%	6.8%	77.9
直腸	150	10		6.7%	4.3%	73.5
肝および肝内胆管	106	11		10.4%	4.7%	73.8
胆のう	17	3		17.6%	1.3%	83.0
胆道	56	6		10.7%	2.6%	81.3
膵臓	119	19		16.0%	8.1%	76.5
消化器（部位不明）	2	1		50.0%	0.4%	84.0
喉頭	1	1		100.0%	0.4%	88.0
肺（気管支含む）	72	22		30.6%	9.4%	78.8
皮膚	10	1		10.0%	0.4%	50.0
中皮腫	4	3		75.0%	1.3%	70.3
腹膜	4	1		25.0%	0.4%	68.0
結合組織・軟部組織	3	1		33.3%	0.4%	75.0
乳房	93	8		8.6%	3.4%	66.4
子宮頸部	12	2		16.7%	0.9%	89.0
子宮体部	29	2		6.9%	0.9%	59.0
前立腺	205	10		4.9%	4.3%	76.4
腎臓	40	3		7.5%	1.3%	84.7
腎盂	39	7		17.9%	3.0%	78.0
尿管	42	4	(1)	9.5%	1.7%	69.0
膀胱	166	5		3.0%	2.1%	78.4
脳	12	2		16.7%	0.9%	59.5
肝（続発性）	8	1		12.5%	0.4%	88.0
腹膜（続発性）	5	1		20.0%	0.4%	83.0
肺（続発性）	5	1		20.0%	0.4%	80.0
原発不明	1	1		100.0%	0.4%	54.0
濾胞性非ホジキンリンパ腫	20	2		10.0%	0.9%	81.5
びまん性非ホジキンリンパ腫	37	9		24.3%	3.8%	77.2
末梢性および皮膚T細胞リンパ腫	11	3		27.3%	1.3%	73.7
非ホジキンリンパ腫のその他および詳細不明の型	19	4		21.1%	1.7%	87.0
多発性骨髄腫	28	4		14.3%	1.7%	82.0
リンパ性白血病	7	4		57.1%	1.7%	74.0
骨髄性白血病	34	7		20.6%	3.0%	74.6
細胞型不明の白血病	9	5		55.6%	2.1%	77.4
骨髄異形成症候群	24	16	(1)	66.7%	6.8%	80.1

疾病分類別死亡統計（新生物部位詳細）



新生物で最も死亡患者が多いのは胃（28人）、肺（気管支を含む）の悪性新生物（22人）。次いで膵臓（19人）、となっている。

患者数が多く死亡率が高いのは、胃、肺（気管支を含む）、膵臓となっている。

患者数が多いが、死亡率が低いのは、結腸、直腸、膀胱、前立腺、乳房となっている。

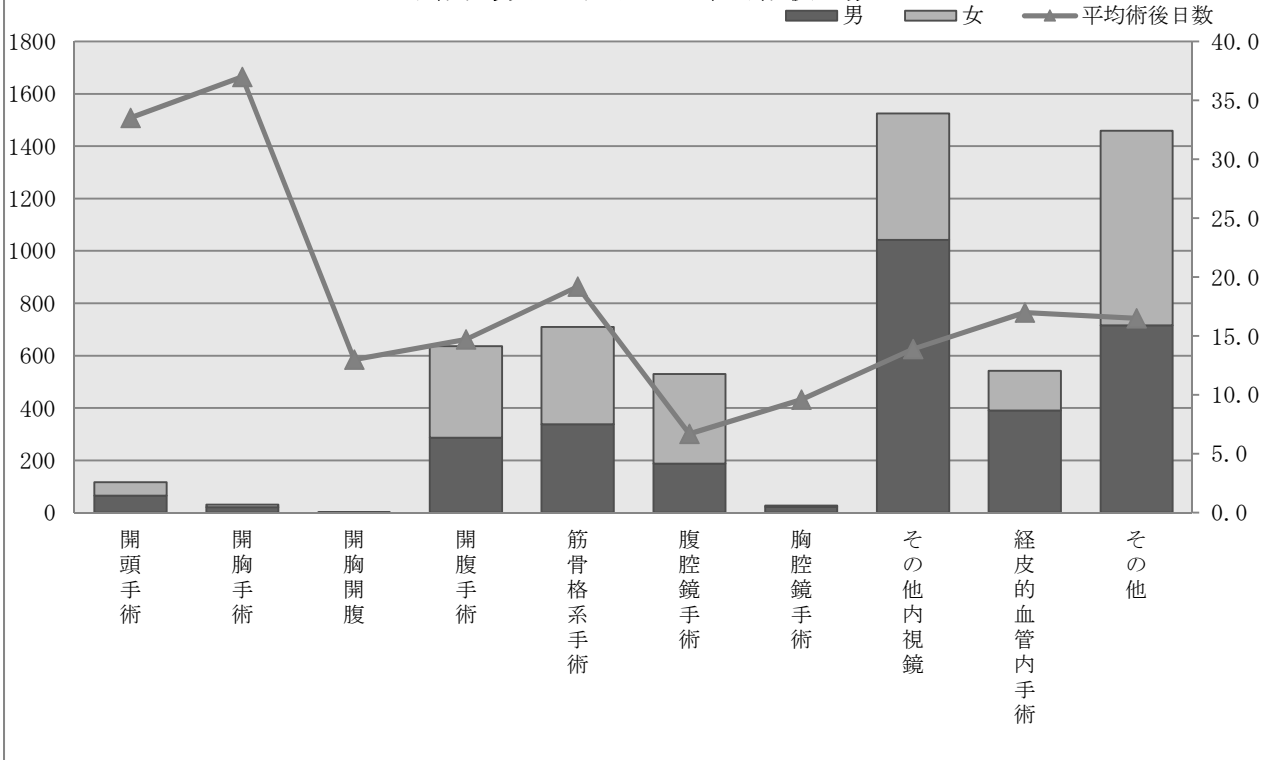
X. 疾病分類別死亡統計（新生物部位詳細・年齢別）

	死亡計	平均年齢	40～49歳	50～59歳	60～64歳	65～69歳	70～74歳	75～79歳	80～84歳	85～89歳	90歳～
新生物	229	76.2	4	13	14	25	39	38	50	24	22
下咽頭	1	68.0				1					
食道	4	67.8		2		1					1
胃	28	74.5		2	3	3	8	3	5	2	2
結腸	16	77.9			1		4	5	4	1	1
直腸	10	73.5			2	1	3	1	2	1	
肝および肝内胆管	11	73.8			2	1	4	1	2	1	
胆のう	3	83.0				1					2
胆道	6	81.3			1	1		1		1	2
膵臓	19	76.5	1	1	1	3	2	1	6	2	2
消化器（部位不明）	1	84.0							1		
喉頭	1	88.0								1	
肺（気管支含む）	22	78.8			1	4	3	3	5	3	3
皮膚	1	50.0		1							
中皮腫	3	70.3	1			1					1
腹膜	1	68.0				1					
結合組織・軟部組織	1	75.0						1			
乳房	8	66.4		3		1	2	2			
子宮頸部	2	89.0							1		1
子宮体部	2	59.0		1	1						
前立腺	10	76.4				1	3	2	3	1	
腎臓	3	84.7							2		1
腎盂	7	78.0		1				2	2	2	
尿管	4	69.0			1	1	1	1			
膀胱	5	78.4				1	1	1		1	1
脳	2	59.5	1				1				
肝（続発性）	1	88.0							1		
腹膜（続発性）	1	83.0							1		
肺（続発性）	1	80.0								1	
原発不明	1	54.0		1							
濾胞性非ホジキンリンパ腫	2	81.5				1					1
びまん性非ホジキンリンパ腫	9	77.2	1				1	1	3	3	
末梢性および皮膚T細胞リンパ腫	3	73.7			1			2			
非ホジキンリンパ腫のその他および詳細不明の型	4	87.0								3	1
多発性骨髄腫	4	82.0						2	1		1
リンパ性白血病	4	74.0					2	2			
骨髄性白血病	7	74.6		1			2	1	3		
細胞型不明の白血病	5	77.4						5			
骨髄異形成症候群	16	80.1				2	2	1	8	1	2

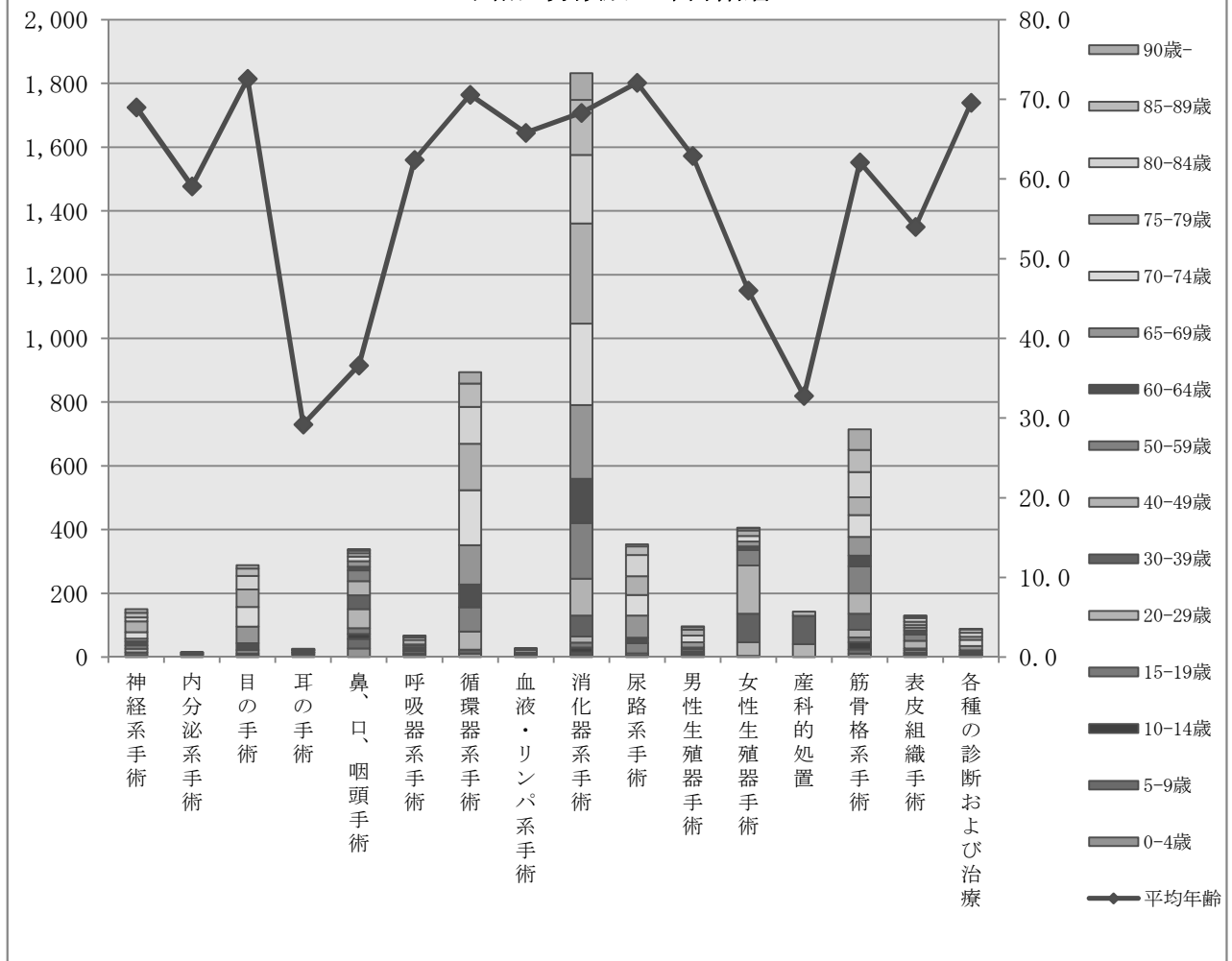
XI. 手術統計 (全体・大分類)

		総数	平均術後日数	構成比 (%)	開頭手術	開胸手術	開胸開腹手術	開腹手術	筋骨格系手術	腹腔鏡手術	胸腔鏡手術	その他内視鏡	経皮的血管内手術	その他
総数	計	5,578	15.0	100.0	117	31	1	636	710	530	27	1,525	542	1,459
	男	3,069	13.0	100.0	65	21	1	287	338	187	22	1,042	390	716
	女	2,509	18.0	100.0	52	10	--	349	372	343	5	483	152	743
構成比 (%)	計	100.0		--	2.1	0.6	--	11.4	12.7	9.5	0.5	27.3	9.7	26.2
	男	100.0		--	2.1	0.7	--	9.4	11.0	6.1	0.7	34.0	12.7	23.3
	女	100.0		--	2.1	0.4	--	13.9	14.8	13.7	0.2	19.3	6.1	29.6
神経系の手術	計	151	27.0	2.7	102	--	--	--	24	--	--	4	--	21
	男	87	22.0	2.8	60	--	--	--	13	--	--	3	--	11
	女	64	35.0	2.6	42	--	--	--	11	--	--	1	--	10
内分泌系の手術	計	16	8.0	0.3	--	--	--	--	--	4	1	2	--	9
	男	7	9.0	0.2	--	--	--	--	--	2	1	1	--	3
	女	9	6.0	0.4	--	--	--	--	--	2	--	1	--	6
目の手術	計	288	3.0	5.2	--	--	--	--	--	--	--	--	--	288
	男	138	3.0	4.5	--	--	--	--	--	--	--	--	--	138
	女	150	3.0	6.0	--	--	--	--	--	--	--	--	--	150
耳の手術	計	26	5.0	0.5	--	--	--	--	1	--	--	1	--	24
	男	17	5.0	0.6	--	--	--	--	--	--	--	1	--	16
	女	9	4.0	0.4	--	--	--	--	1	--	--	--	--	8
鼻、口、および咽頭の手術	計	339	5.0	6.1	--	--	--	--	4	--	--	76	--	259
	男	177	6.0	5.8	--	--	--	--	1	--	--	48	--	128
	女	162	5.0	6.5	--	--	--	--	3	--	--	28	--	131
呼吸器系の手術	計	68	36.0	1.2	--	1	--	--	--	--	24	6	--	37
	男	47	34.0	1.5	--	1	--	--	--	--	20	5	--	21
	女	21	40.0	0.8	--	--	--	--	--	--	4	1	--	16
循環器系の手術	計	894	18.0	16.0	14	29	--	14	--	--	--	1	493	343
	男	560	12.0	18.2	5	19	--	13	--	--	--	1	345	177
	女	334	27.0	13.3	9	10	--	1	--	--	--	--	148	166
血液系およびリンパ系の手術	計	28	12.0	0.5	--	--	--	3	--	3	--	--	--	22
	男	13	12.0	0.4	--	--	--	2	--	1	--	--	--	10
	女	15	13.0	0.6	--	--	--	1	--	2	--	--	--	12
消化器系の手術	計	1,832	21.0	32.8	--	1	1	332	--	309	2	1,072	1	114
	男	1,193	15.0	38.9	--	1	1	237	--	159	1	722	1	71
	女	639	33.0	25.5	--	--	--	95	--	150	1	350	--	43
尿路系の手術	計	354	7.0	6.3	--	--	--	19	--	36	--	267	--	32
	男	271	7.0	8.8	--	--	--	17	--	25	--	212	--	17
	女	83	6.0	3.3	--	--	--	2	--	11	--	55	--	15
男性生殖器の手術	計	97	6.0	1.7	--	--	--	18	--	--	--	44	--	35
	男	97	6.0	3.2	--	--	--	18	--	--	--	44	--	35
	女	--	--	--	--	--	--	--	--	--	--	--	--	--
女性生殖器の手術	計	406	5.0	7.3	--	--	--	111	--	178	--	38	--	79
	男	--	--	--	--	--	--	--	--	--	--	--	--	--
	女	406	5.0	16.2	--	--	--	111	--	178	--	38	--	79
産科的処置	計	143	7.0	2.6	--	--	--	139	--	--	--	--	--	4
	男	--	--	--	--	--	--	--	--	--	--	--	--	--
	女	143	7.0	5.7	--	--	--	139	--	--	--	--	--	4
筋骨格系の手術	計	715	18.0	12.8	--	--	--	--	668	--	--	3	--	44
	男	335	19.0	10.9	--	--	--	--	315	--	--	2	--	18
	女	380	18.0	15.1	--	--	--	--	353	--	--	1	--	26
表皮組織の手術	計	130	11.0	2.3	1	--	--	--	13	--	--	--	--	116
	男	57	13.0	1.9	--	--	--	--	9	--	--	--	--	48
	女	73	9.0	2.9	1	--	--	--	4	--	--	--	--	68
各種の診断および治療	計	89	10	1.6	--	--	--	--	--	--	--	11	48	30
	男	68	11	2.2	--	--	--	--	--	--	--	3	44	21
	女	21	7	0.8	--	--	--	--	--	--	--	8	4	9
処置及び手技	計	2	47	--	--	--	--	--	--	--	--	--	--	2
	男	2	47	0.1	--	--	--	--	--	--	--	--	--	2
	女	--	--	--	--	--	--	--	--	--	--	--	--	--

手術区分別・性別比・平均術後日数



手術大分類別・年齢階層



Ⅶ. 手術統計（新生物部位分類）

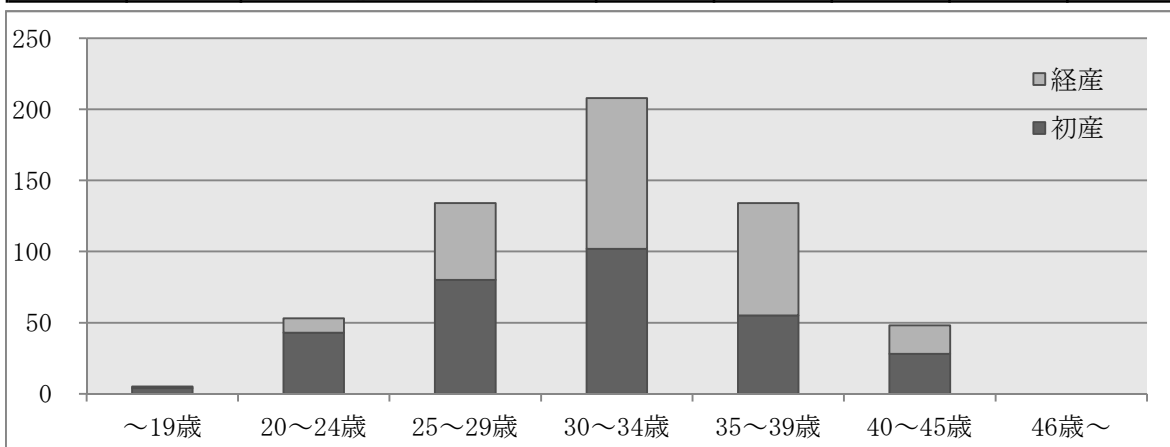
	総数	開頭手術	開胸手術	開胸開腹手術	開腹手術	筋骨格系手術	腹腔鏡手術	胸腔鏡手術	その他内視鏡	経皮的血管内手術	その他
悪性腫瘍	912	4		1	163	2	114	8	405	50	165
下咽頭	1										1
食道	14			1			1		10		2
胃	70				21		13		22		14
小腸	3				2				1		
結腸	101				35		27		23	1	15
直腸	66				19		32		4		11
肝および肝内胆管	64				4				7	49	4
胆のう	18				5		1		12		
胆道	50				6				43		1
膵臓	55				13				36		6
肺（気管支含む）	6							5			1
その他骨	1					1					
皮膚	8										8
腹膜	1								1		
乳房	50										50
子宮頸部	6				2						4
子宮体部	11				9		1				1
卵巣	8				7						1
卵管	1										1
前立腺	25				17				5		3
精巣	6										6
腎臓	25				1		23		1		
腎盂	11						9				2
尿管	8				1		3		2		2
膀胱	109				11				97		1
脳	8	4									4
リンパ節（続発性）	6				1				3		2
胃（続発性）	2								2		
肝（続発性）	6				2				4		
小腸（続発性）	1						1				
肺（続発性）	4							3			1
腹膜（続発性）	2				1						1
骨（続発性）	1					1					
副腎（続発性）	1						1				
卵巣（続発性）	1				1						
濾胞性非ホジキンリンパ腫	3						1				2
びまん性非ホジキンリンパ腫	9				1				2		6
末梢性および皮膚T細胞リンパ腫	3				1						2
非ホジキンリンパ腫のその他および詳細不明	9						1				8
リンパ性白血病	2										2
食道および胃上皮	1								1		
結腸上皮内癌	21								21		
子宮頸部上皮内癌	3										3
膀胱の上皮内癌	111				3				108		
良性腫瘍	538	4			79	5	113	1	280	1	55
口腔および咽頭	3										3
大唾液腺	9										9
結腸・直腸・肛門・肛門管	249				1		2		246		
消化器系（その他）	19				1		2		16		
中耳および呼吸器系	3								3		
その他胸腔内臓器	1							1			
骨および関節軟骨	8					4					4
良性脂肪腫性新生物	11					1				1	9
血管腫およびリンパ管腫	7										7
結合組織・軟部組織	4										4
メラニン細胞性母斑	1										1
皮膚その他	6										6
子宮平滑筋腫	125				67		50		8		
卵巣	65				10		55				
陰茎	1										1
精巣	1										1
尿路	1								1		
膀胱	5								5		
髄膜	4	4									
甲状腺	2										2
その他の内分泌腺	6						3		1		2
その他部位	7						1				6
性状不詳	42	1	1		5	2	2		11		20
口腔および消化器	3					1					2
中耳、呼吸器および胸腔内臓器	3		1						2		
女性生殖器	7				5		2				
男性生殖器	1										1
腎尿路	10								9		1
脳および中枢神経系	1	1									
その他および部位不明	17					1					16
	1,492	9	1	1	247	9	229	9	696	51	240

XIII. 手術統計 (大分類・年齢別・性別)

		総数	構成比 (%)	平均年齢	0~4歳	5~9歳	10~14歳	15~19歳	20~29歳	30~39歳	40~49歳	50~59歳	60~64歳	65~69歳	70~74歳	75~79歳	80~84歳	85~89歳	90歳~
総数	計	5,578	100.0	63.2	60	63	65	62	218	381	516	519	351	629	737	754	592	407	224
	男	3,069	100.0	64.2	32	39	41	35	73	109	247	318	239	431	474	461	325	184	61
	女	2,509	100.0	62.0	28	24	24	27	145	272	269	201	112	198	263	293	267	223	163
構成比 (%)	計	100.0	--	--	1.1	1.1	1.2	1.1	3.9	6.8	9.3	9.3	6.3	11.3	13.2	13.5	10.6	7.3	4.0
	男	100.0	--	--	1.0	1.3	1.3	1.1	2.4	3.6	8.0	10.4	7.8	14.0	15.4	15.0	10.6	6.0	2.0
	女	100.0	--	--	1.1	1.0	1.0	1.1	5.8	10.8	10.7	8.0	4.5	7.9	10.5	11.7	10.6	8.9	6.5
神経系の手術	計	151	2.7	69.0	1	--	--	--	3	11	11	11	12	9	20	34	13	14	12
	男	87	2.8	67.7	--	--	--	--	2	6	8	9	9	6	10	15	6	9	7
	女	64	2.6	70.9	1	--	--	--	1	5	3	2	3	3	10	19	7	5	5
内分泌系の手術	計	16	0.3	59.1	--	--	--	--	--	1	2	6	--	2	4	1	--	--	--
	男	7	0.2	57.9	--	--	--	--	--	1	1	2	--	1	1	1	--	--	--
	女	9	0.4	60.0	--	--	--	--	--	--	1	4	--	1	3	--	--	--	--
目の手術	計	288	5.2	72.6	--	1	--	--	2	2	6	11	22	52	61	55	43	23	10
	男	138	4.5	70.0	--	1	--	--	2	2	4	4	18	27	31	21	19	7	2
	女	150	6.0	75.0	--	--	--	--	--	--	2	7	4	25	30	34	24	16	8
耳の手術	計	26	0.5	29.2	3	7	4	--	1	1	4	--	1	1	2	1	1	--	--
	男	17	0.6	29.7	3	5	1	--	--	1	3	--	1	--	2	--	1	--	--
	女	9	0.4	28.1	--	2	3	--	1	--	1	--	--	1	--	1	--	--	--
鼻、口、および咽頭の手術	計	339	6.1	36.6	27	30	15	19	60	43	44	34	12	17	14	11	8	3	2
	男	177	5.8	34.9	16	20	9	7	29	17	30	18	8	8	8	3	4	--	--
	女	162	6.5	38.5	11	10	6	12	31	26	14	16	4	9	6	8	4	3	2
呼吸器系の手術	計	68	1.2	62.4	--	--	1	3	4	4	6	4	7	7	4	14	8	4	2
	男	47	1.5	59.4	--	--	1	3	3	3	4	2	6	6	3	10	2	4	--
	女	21	0.8	68.9	--	--	--	--	1	1	2	2	1	1	1	4	6	--	2
循環器系の手術	計	894	16.0	70.6	--	--	--	2	9	12	57	76	72	123	173	145	116	73	36
	男	560	18.2	69.3	--	--	--	1	2	8	42	55	46	87	119	92	67	31	10
	女	334	13.3	72.7	--	--	--	1	7	4	15	21	26	36	54	53	49	42	26
血液系およびリンパ系の手術	計	28	0.5	65.8	--	1	--	--	--	2	2	3	1	2	4	7	4	--	2
	男	13	0.4	60.9	--	1	--	--	--	1	1	--	1	2	3	2	2	--	--
	女	15	0.6	70.0	--	--	--	--	--	1	1	3	--	--	1	5	2	--	2
消化器系の手術	計	1,832	32.8	68.3	7	8	15	15	20	65	116	175	138	232	255	315	215	172	84
	男	1,193	38.9	68.2	3	2	7	10	7	21	79	126	106	179	195	222	121	84	31
	女	639	25.5	68.6	4	6	8	5	13	44	37	49	32	53	60	93	94	88	53
尿路系の手術	計	354	6.3	72.1	--	--	--	--	4	1	7	32	17	69	65	59	66	27	7
	男	271	8.8	72.6	--	--	--	--	2	--	5	20	14	54	50	54	54	17	5
	女	83	3.3	70.3	--	--	--	--	2	1	2	12	3	15	15	9	12	10	2
男性生殖器の手術	計	97	1.7	62.9	3	1	3	--	2	3	5	7	6	16	22	18	8	3	--
	男	97	3.2	62.9	3	1	3	--	2	3	5	7	6	16	22	18	8	3	--
	女	--	--	--	--	--	--	--	--	--	--	--	--	--	--	--	--	--	--
女性生殖器の手術	計	406	7.3	46.0	--	--	--	4	42	90	151	49	11	16	17	17	7	2	--
	男	--	--	--	--	--	--	--	--	--	--	--	--	--	--	--	--	--	--
	女	406	16.2	46.0	--	--	--	4	42	90	151	49	11	16	17	17	7	2	--
産科的処置	計	143	2.6	32.8	--	--	--	1	40	88	14	--	--	--	--	--	--	--	--
	男	--	--	--	--	--	--	--	--	--	--	--	--	--	--	--	--	--	--
	女	143	5.7	32.8	--	--	--	1	40	88	14	--	--	--	--	--	--	--	--
筋骨格系の手術	計	715	12.8	62.1	11	13	22	16	24	50	64	85	33	59	69	56	79	69	65
	男	335	10.9	51.8	3	7	18	13	20	42	48	57	12	29	18	17	27	19	5
	女	380	15.1	71.1	8	6	4	3	4	8	16	28	21	30	51	39	52	50	60
表皮組織の手術	計	130	2.3	54.0	5	2	5	2	7	6	24	20	12	10	7	11	12	5	2
	男	57	1.9	45.6	3	2	2	1	4	4	14	13	6	3	1	1	2	--	1
	女	73	2.9	60.6	2	--	3	1	3	2	10	7	6	7	6	10	10	5	1
各種の診断および治療	計	89	1.6	69.6	3	--	--	--	--	2	3	6	7	14	19	10	12	11	2
	男	68	2.2	71.3	1	--	--	--	--	--	3	5	6	13	10	9	12	9	--
	女	21	0.8	64.0	2	--	--	--	--	2	--	1	1	1	9	1	--	2	2

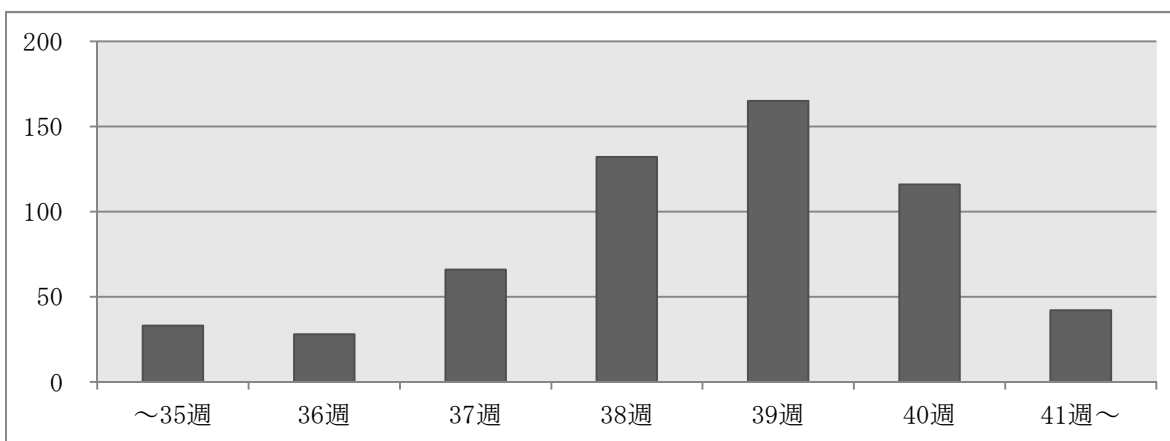
XIV. 出産統計（初経産・年齢階層別分娩数）

	総数	構成比 (%)	平均年齢	～19歳	20～24歳	25～29歳	30～34歳	35～39歳	40～45歳	46歳～
総数	582	100.0	31.8	5	53	134	208	134	48	0
（帝切）	138	23.7	32.7	1	4	36	48	35	14	0
（早産）	59	10.1	30.9	0	8	18	13	17	3	0
初産	312	53.6	30.9	4	43	80	102	55	28	0
（帝切）	56	9.6	32.6	1	4	15	14	13	9	0
（早産）	29	5.0	29.6	0	6	10	6	6	1	0
経産	270	46.4	32.8	1	10	54	106	79	20	0
（帝切）	82	14.1	32.8	0	0	21	34	22	5	0
（早産）	30	5.2	32.2	0	2	8	7	11	2	0



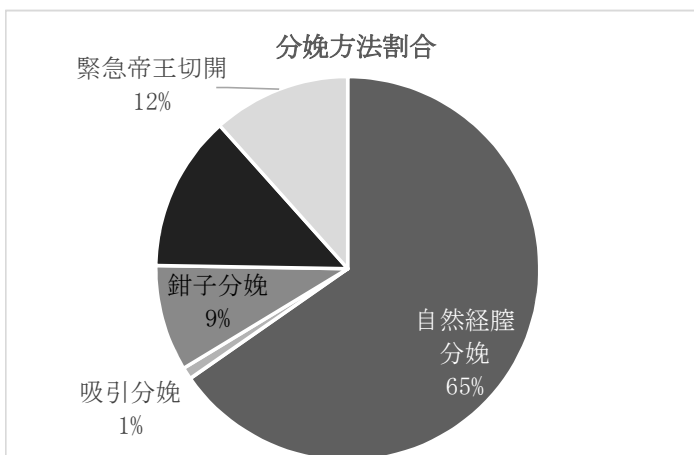
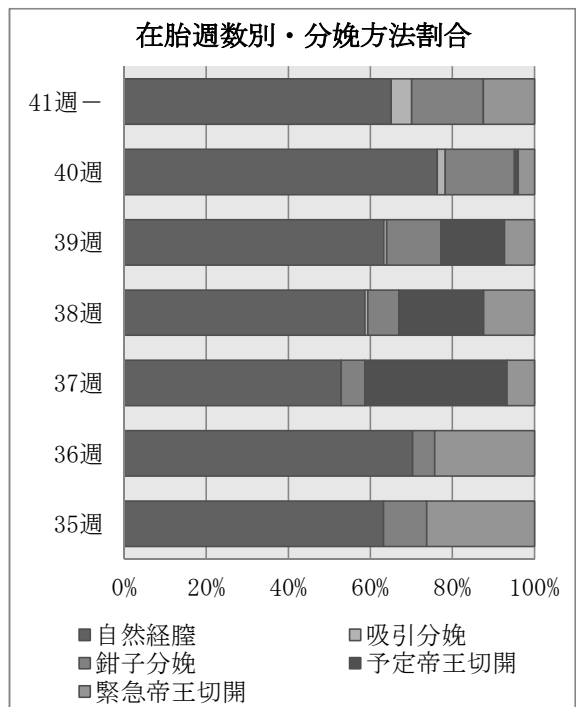
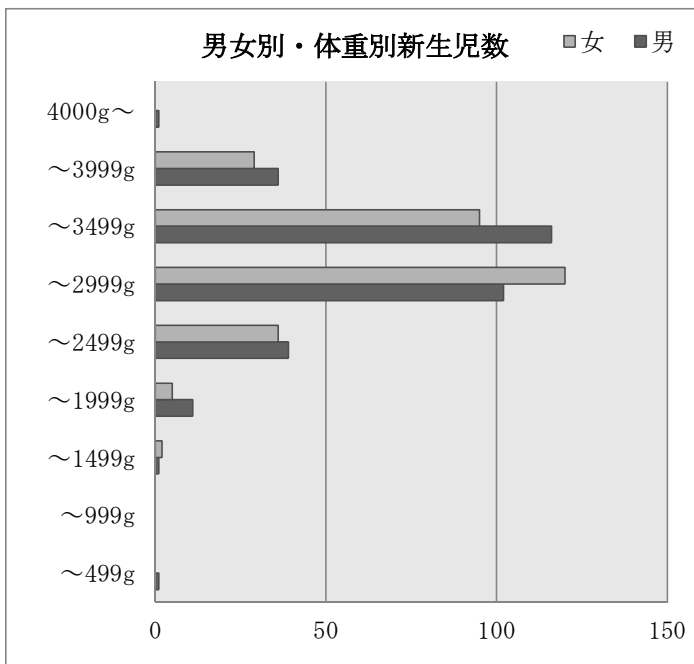
XV. 出産統計（単多胎・在胎週数別分娩数）

	総数	構成比 (%)	～35週	36週	37週	38週	39週	40週	41週～
総数	582	100.0	33	28	66	132	165	116	42
（帝切）	138	23.7	10	8	18	53	31	13	5
（早産）	59	10.1	31	28	--	--	--	--	--
単胎	570	97.9	29	24	62	132	165	116	42
（帝切）	129	22.2	6	7	14	53	31	13	5
（早産）	51	8.8	27	24	--	--	--	--	--
多胎	12	2.1	4	4	4	--	--	--	--
（帝切）	9	1.5	4	1	4	--	--	--	--
（早産）	8	1.4	4	4	--	--	--	--	--



XVI. 新生児統計（体重別・分娩方法別新生児数）

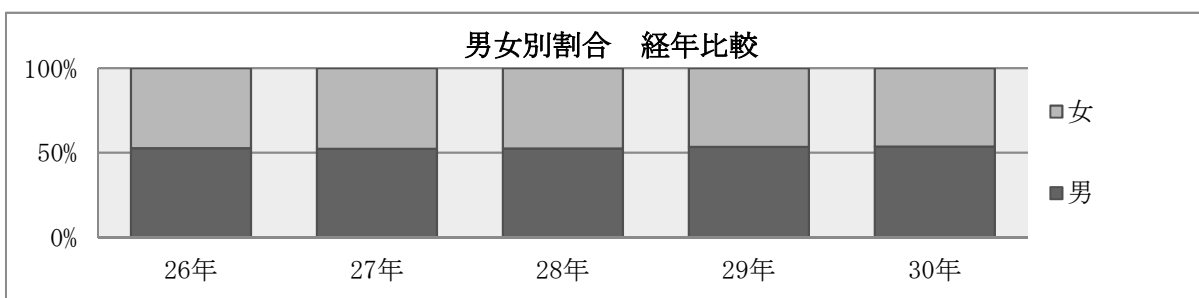
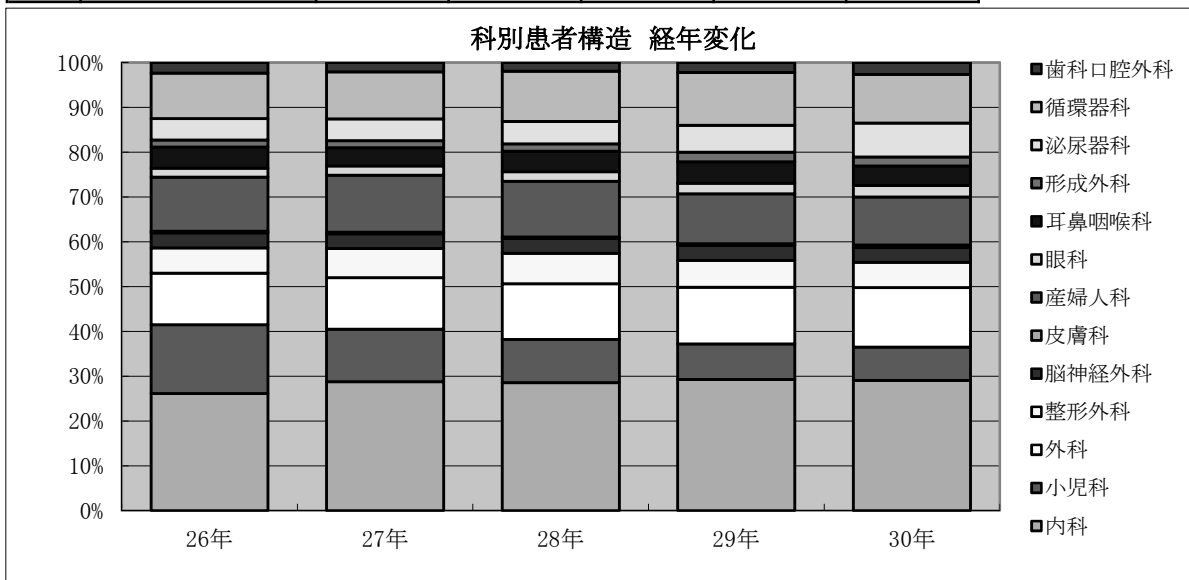
	総数	出生時体重								
		～499g	～999g	～1499g	～1999g	～2499g	～2999g	～3499g	～3999g	4000g～
新生児総数	594	1	--	3	16	75	222	211	65	1
新生児 分類	(死産)	3	1	--	1	--	1	--	--	--
	(多胎)	24	--	--	1	4	11	8	--	--
	(帝王切開)	147	--	--	2	7	21	58	43	15
	(早産)	67	--	--	2	14	29	19	1	2
	(未熟)	92	--	--	2	16	74	--	--	--
	(奇形)	11	--	--	--	1	--	6	3	1
性別	男	307	1	--	1	11	39	102	116	36
	女	287	--	--	2	5	36	120	95	29
分娩 方法	自然経膣分娩	388	1	--	1	8	52	142	142	42
	吸引分娩	6	--	--	--	--	--	2	3	1
	鉗子分娩	53	--	--	--	1	2	20	23	7
	予定帝王切開	78	--	--	--	1	8	37	26	5
	緊急帝王切開	69	--	--	2	6	13	21	17	10



体重別では、2500g～2999gの出生児が最も多く、次いで3000g～3499gとなっている。
 分娩方法では、自然経膣分娩（65%）が最も多く、次いで予定帝王切開（13%）となっている。緊急帝王切開と合わせると、全体の25%の出生児が帝王切開で生まれており、リスクのある分娩を取り扱っている結果である。

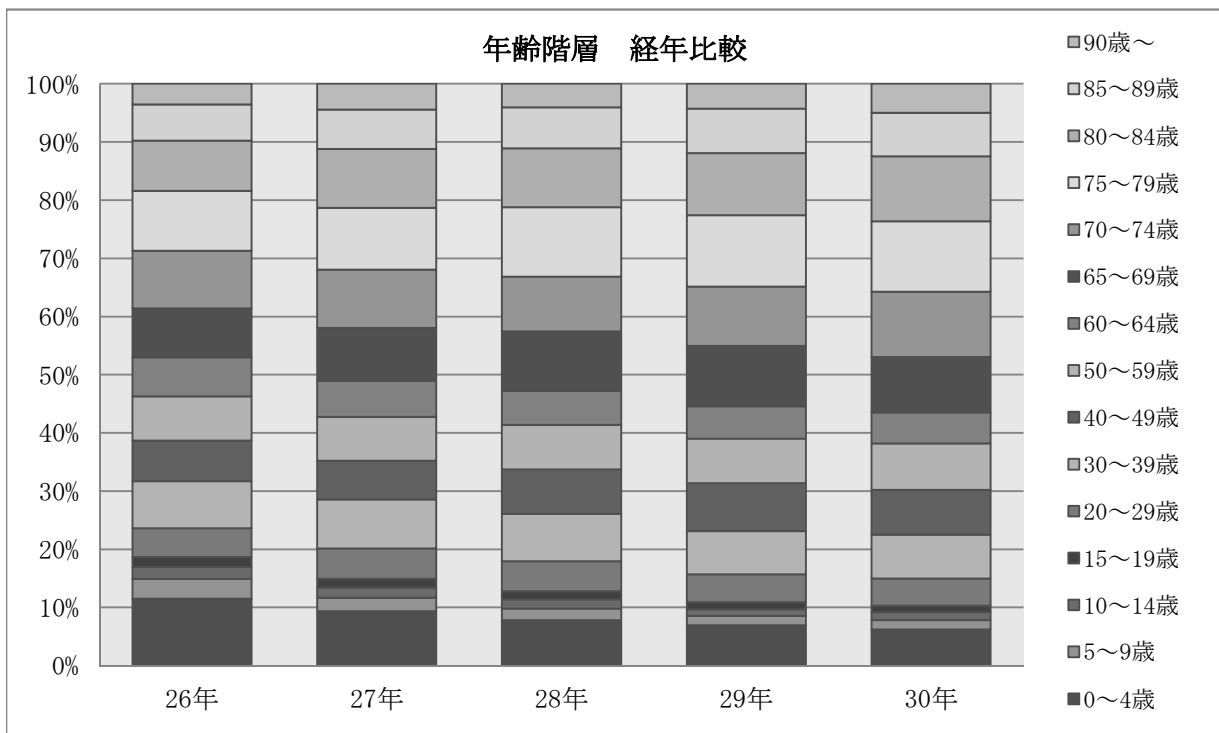
XVII. 患者統計 (經年比較)

		26年	27年	28年	29年	30年
患者總數		12,222	11,784	12,016	12,110	11,823
	男	6,444	6,152	6,302	6,464	6,343
	女	5,778	5,632	5,714	5,646	5,480
平均在院日數		13.0	13.0	13.2	13.3	13.9
診療科別	內科	3,193	3,391	3,434	3,546	3,438
	小兒科	1,876	1,381	1,155	956	875
	外科	1,408	1,352	1,493	1,533	1,575
	整形外科	685	765	819	725	665
	腦神經外科	414	387	403	412	388
	皮膚科	47	42	31	45	67
	產婦人科	1,471	1,502	1,494	1,347	1,271
	眼科	243	242	261	288	302
	耳鼻咽喉科	577	486	547	579	511
	形成外科	199	185	201	253	237
	泌尿器科	582	571	600	729	901
	循環器科	1,242	1,232	1,343	1,433	1,283
	齒科口腔外科	285	248	235	264	310



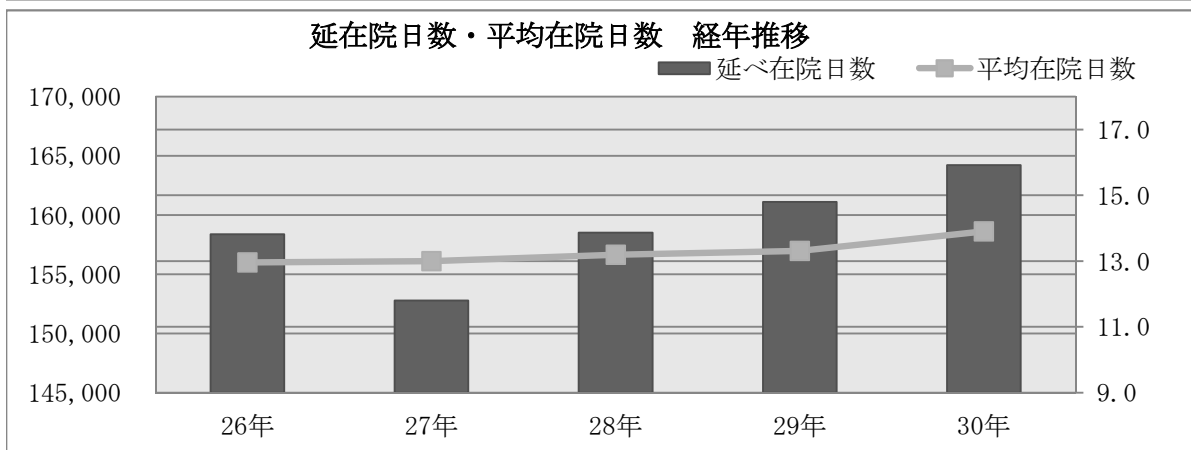
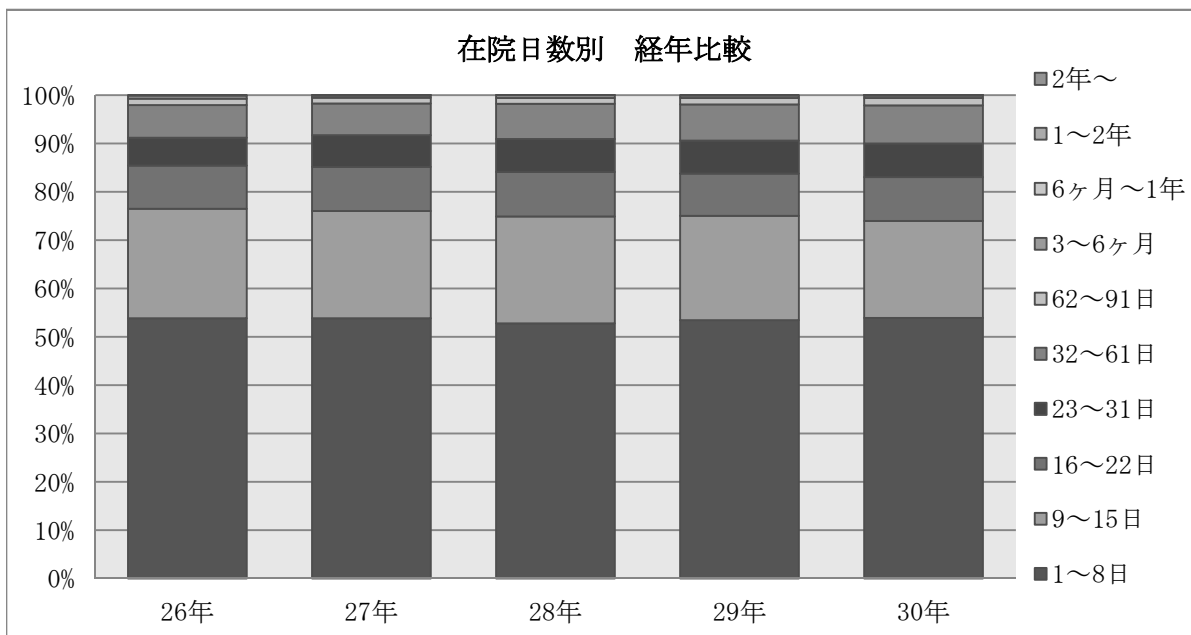
XVIII. 年齡階層別統計 (經年比較)

	26年	27年	28年	29年	30年
總計	12,222	11,784	12,016	12,110	11,823
平均年齡	52.8	56	57	58.7	59.5
0~4歲	1,408	1,105	940	843	735
5~9歲	413	270	237	190	191
10~14歲	251	209	194	144	164
15~19歲	210	173	164	143	130
20~29歲	605	620	622	580	553
30~39歲	984	988	976	900	889
40~49歲	854	787	922	998	913
50~59歲	931	885	914	926	942
60~64歲	819	734	699	672	628
65~69歲	1,033	1,067	1,231	1,262	1,129
70~74歲	1,210	1,182	1,133	1,228	1,321
75~79歲	1,253	1,250	1,430	1,487	1,432
80~84歲	1,054	1,194	1,219	1,294	1,323
85~89歲	760	799	846	924	887
90歲~	437	521	484	519	586



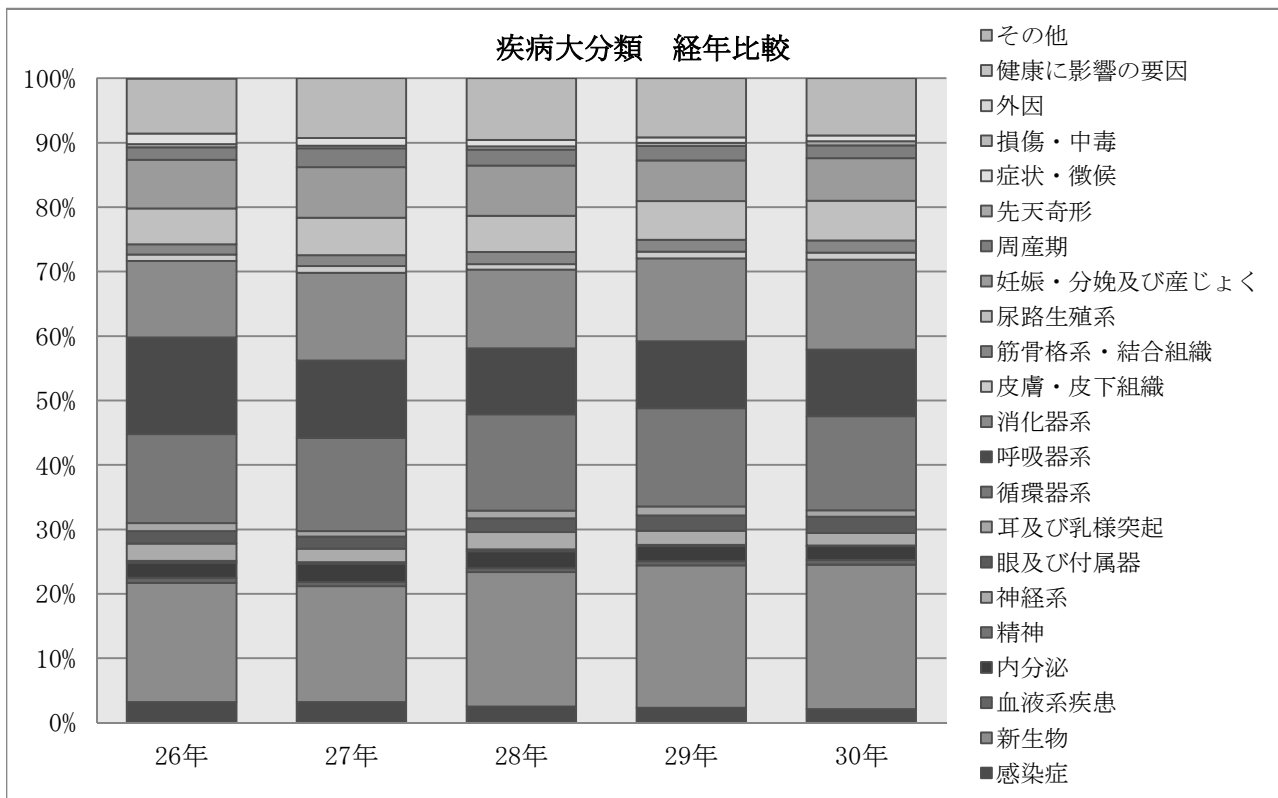
XIX. 在院日数別統計（経年比較）

		26年	27年	28年	29年	30年
延べ在院日数		158,367	152,776	158,501	161,096	164,196
平均在院日数		13.0	13.0	13.2	13.3	13.9
在院日数別退院患者	1～8日	6,585	6,344	6,347	6,476	6,375
	9～15日	2,762	2,615	2,654	2,607	2,374
	16～22日	1,098	1,074	1,108	1,060	1,072
	23～31日	697	772	817	828	823
	32～61日	832	772	876	909	931
	62～91日	160	142	140	154	178
	3～6ヶ月	80	55	72	69	64
	6ヶ月～1年	8	9	2	7	4
	1～2年	—	1	—	—	1
	2年～	—	—	—	—	1



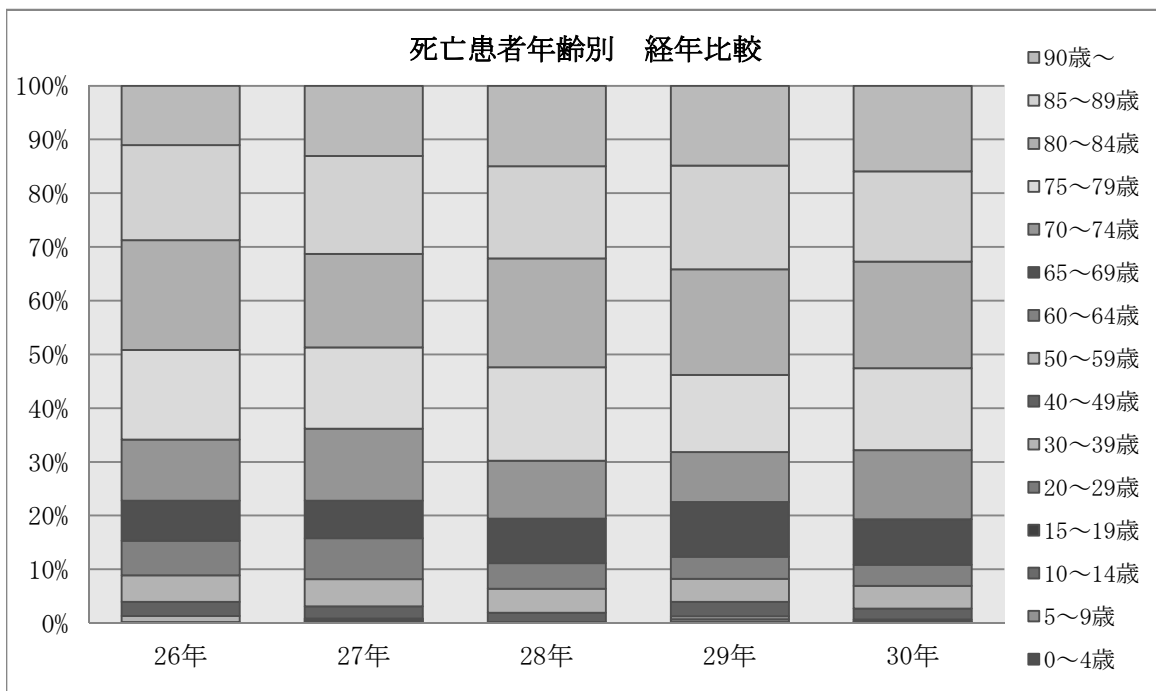
XX. 疾病統計（大分類）（経年比較）

		26年	27年	28年	29年	30年
総数		12,222	11,784	12,016	12,110	11,823
疾病大分類	感染症・寄生虫症	390	376	302	281	250
	新生物	2,261	2,119	2,505	2,678	2,648
	血液・造血管疾患	95	77	72	76	88
	内分泌・栄養・代謝	286	336	318	284	251
	精神障害	36	25	38	20	15
	神経系疾患	326	251	319	269	229
	眼及び付属器疾患	237	221	260	288	299
	耳及び乳様突起疾患	151	100	142	168	115
	循環器系疾患	1,692	1,702	1,795	1,845	1,729
	呼吸器系疾患	1,833	1,415	1,229	1,256	1,219
	消化器系疾患	1,452	1,607	1,470	1,558	1,649
	皮膚・皮下組織疾患	120	122	100	127	132
	筋骨格系・結合組織疾患	196	195	229	226	222
	尿路生殖系疾患	676	688	675	724	727
	妊娠・分娩及び産じょく	926	925	932	766	785
	周産期に発生した病態	234	344	298	269	234
	先天奇形・変形及び染色体異常	61	49	63	61	78
	症状・徴候・診断不明確	201	136	120	105	102
	損傷・中毒・その他外因	1,043	1,096	1,149	1,109	1,051
	傷病及び死亡の外因	—	—	—	—	—
健康状態に影響を及ぼす要因	6	—	—	—	—	
その他	—	—	—	—	—	
該当なし	—	—	—	—	—	



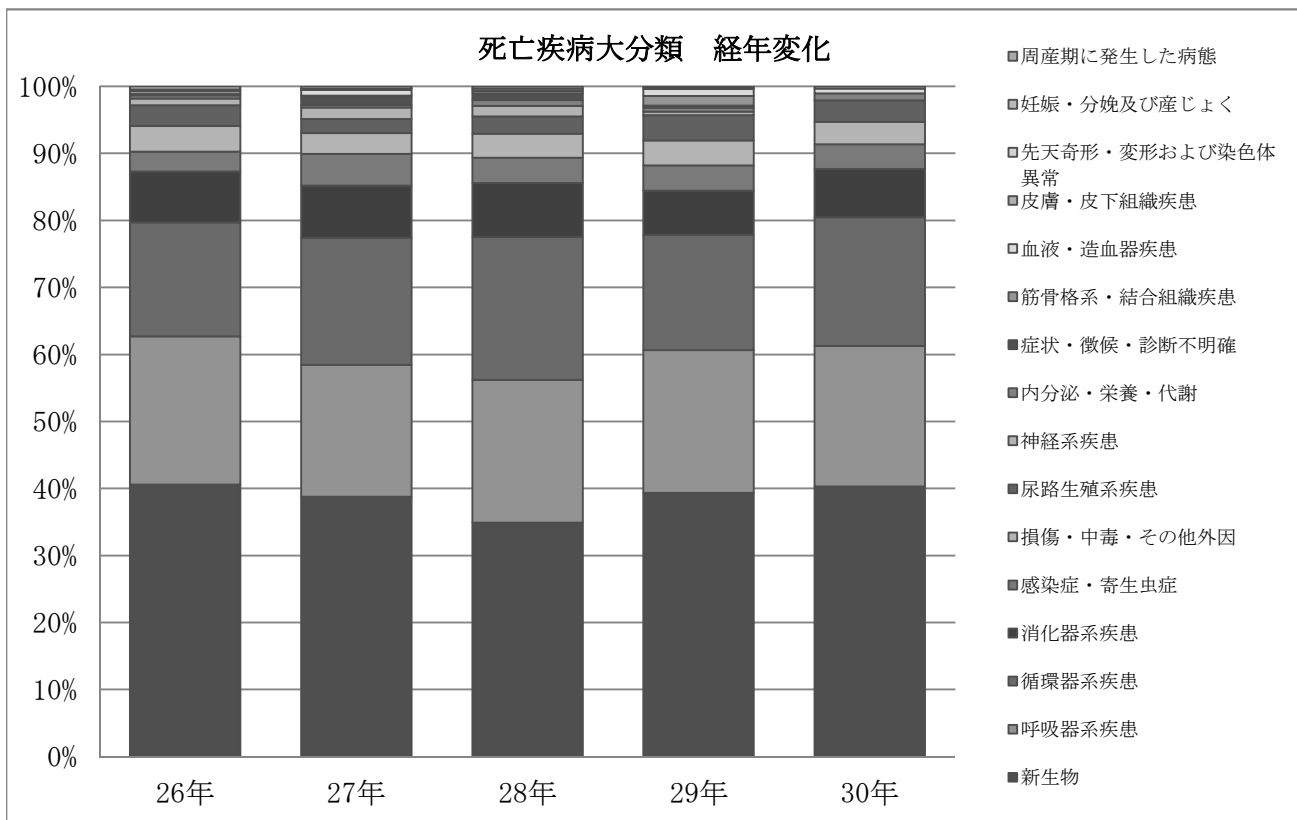
XXI. 死亡統計（年齢別）（経年比較）

	26年	27年	28年	29年	30年	
退院患者数	12,222	11,784	12,016	12,110	11,823	
死亡患者数	606	575	582	559	590	
死亡率(%)	5.0	4.9	4.9	4.6	5.0	
平均年齢	76.9	77	78.4	77.9	78.3	
年齢階層	0～4歳	—	1	—	—	1
	5～9歳	—	—	—	—	—
	10～14歳	—	1	—	—	—
	15～19歳	—	1	—	1	—
	20～29歳	1	1	1	3	1
	30～39歳	7	1	—	3	2
	40～49歳	16	13	10	15	12
	50～59歳	30	29	26	24	25
	60～64歳	39	44	28	23	23
	65～69歳	45	40	48	57	50
	70～74歳	69	77	63	52	76
	75～79歳	101	87	101	80	90
	80～84歳	124	100	118	110	117
	85～89歳	107	105	100	108	99
	90歳～	67	75	87	83	94



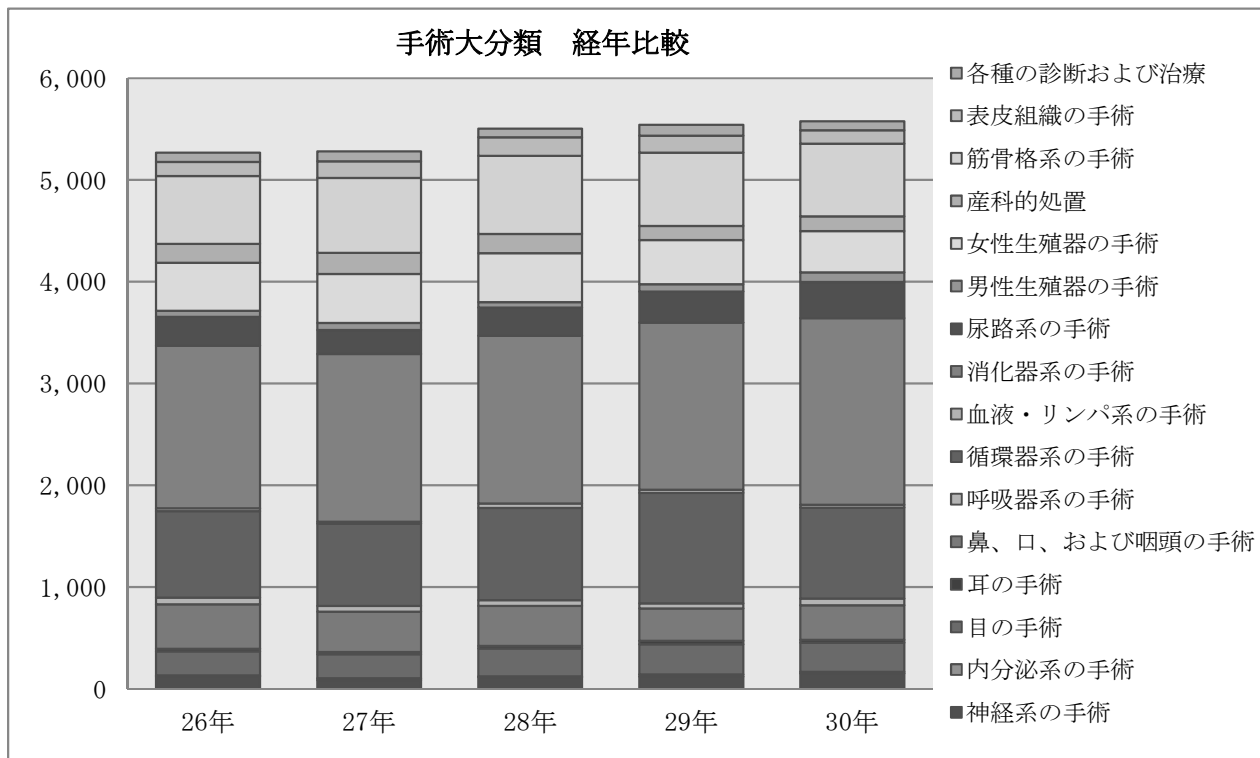
XXII. 疾病分類別死亡統計（大分類）（経年比較）

		26年	27年	28年	29年	30年
死亡患者数		606	575	582	559	590
疾病大分類	新生物	246	223	203	220	229
	呼吸器系疾患	134	113	124	119	119
	循環器系疾患	103	109	124	96	109
	消化器系疾患	46	45	47	37	41
	感染症・寄生虫症	18	27	22	21	21
	損傷・中毒・その他外因	23	18	21	21	19
	尿路生殖系疾患	19	12	15	21	18
	神経系疾患	6	10	9	3	11
	内分泌・栄養・代謝	3	2	5	3	6
	症状・徴候・診断不明確	1	7	6	2	6
	筋骨格系・結合組織疾患	3	1	2	8	4
	血液・造血器疾患	1	5	2	6	4
	皮膚・皮下組織疾患	3	1	2	1	2
	先天奇形・変形および染色体異常	—	2	—	—	1
	妊娠・分娩及び産じょく		—	—	1	
	精神障害		—	—	—	
周産期に発生した病態		—	—	—		



XXIII. 手術統計（大分類）（経年比較）

		26年	27年	28年	29年	30年
総数		5,269	5,281	5,505	5,540	5,578
手術大分類	神経系の手術	119	87	115	121	151
	内分泌系の手術	13	18	9	20	16
	目の手術	238	237	272	297	288
	耳の手術	25	20	27	35	26
	鼻、口、および咽頭の手術	435	398	393	316	339
	呼吸器系の手術	66	56	57	53	68
	循環器系の手術	849	809	905	1,082	894
	血液・リンパ系の手術	30	16	43	34	28
	消化器系の手術	1,598	1,648	1,649	1,639	1,832
	尿路系の手術	281	236	275	305	354
	男性生殖器の手術	61	71	54	72	97
	女性生殖器の手術	470	479	482	436	406
	産科的処置	186	210	188	139	143
	筋骨格系の手術	666	735	766	720	715
	表皮組織の手術	139	164	183	165	130
各種の診断および治療	93	97	87	106	89	
処置及び手技					2	



XXIV. 診療科別他科診察依頼統計

		26年	27年	28年	29年	30年
総数		9,636	9,873	10,898	11,001	10,580
診察希望診療科	内科	1,729	1,942	2,385	2,554	2,358
	小児科	458	560	545	487	444
	外科	748	715	740	777	724
	整形外科	729	604	684	563	542
	脳神経外科	216	177	210	230	250
	形成外科	247	246	298	272	206
	皮膚科	1,069	1,220	1,182	1,221	1,218
	産婦人科	240	188	202	215	201
	眼科	733	838	824	763	636
	耳鼻咽喉科	893	703	667	570	577
	泌尿器科	619	562	601	675	622
	循環器科	766	819	925	888	898
	歯科口腔外科	483	524	670	854	1,043
	精神神経科	294	405	513	488	456
	放射線科	304	292	334	359	346
	麻酔科	29	31	47	29	27
	リハビリテーション科		1		1	
	不明	79	44	69	45	32
その他		2	2	10		

