

19. 病歴統計

1. 統計の概要

項目		対象
I	患者統計	平成31年1月1日～令和元年12月31日までの退院患者
II	年齢階層別統計	
III	在院日数別統計	
IV	地区別患者統計（地区別・年齢別）	
V	疾病統計（大分類）	
VI	疾病統計（新生物詳細）	
VII	死亡統計（年齢別）	
VIII	疾病分類別死亡統計（大分類）	
IX	疾病分類別死亡統計（新生物部位詳細）	
X	疾病分類別死亡統計（新生物部位詳細・年齢別）	
XI	手術統計（大分類）	
XII	手術統計（新生物部位分類）	
XIII	手術統計（大分類・年齢別・性別）	
XIV	出産統計（初経産・年齢階層別分娩数）	
XV	出産統計（単多胎・在胎週数別分娩数）	
XVI	新生児統計（体重別・分娩方法別新生児数）	
XVII	患者統計（経年比較）	
XVIII	年齢階層別統計（経年比較）	
XIX	在院日数別統計（経年比較）	
XX	疾病統計（大分類）（経年比較）	
XXI	死亡統計（年齢別）（経年比較）	
XXII	疾病分類別死亡統計（大分類）（経年比較）	
XXIII	手術統計（大分類）（経年比較）	
XXIV	診療科別他科診察依頼統計	平成31年1月1日～令和元年12月31日までの他科診依頼患者

2. 分類方法

疾病分類は、ICD10（国際疾病分類）に基づく厚生労働省大臣官房統計情報部編「疾病、傷害および死因統計分類提要」による。

手術分類は、日本病院会版 ICD9-CM「手術および処置の分類」による。

3. 情報収集

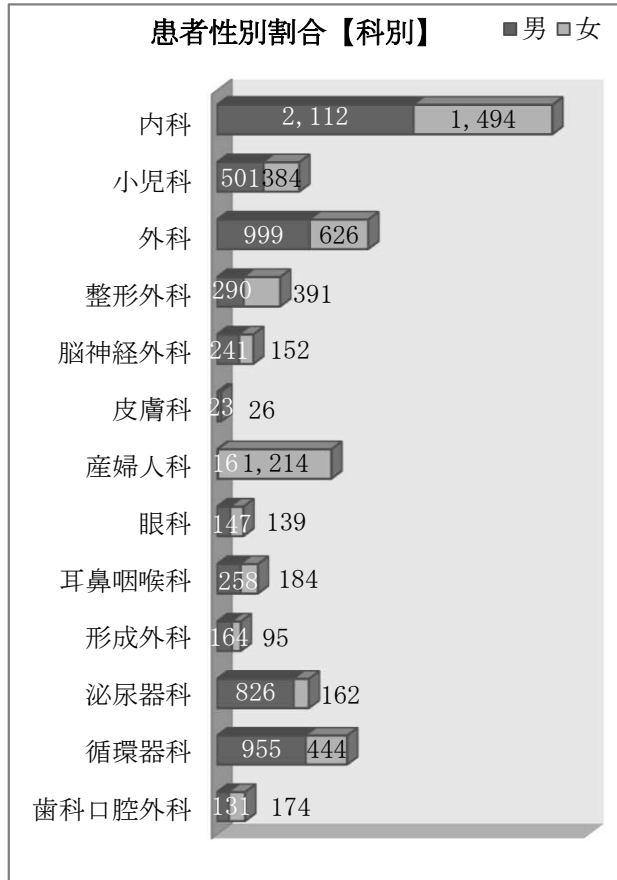
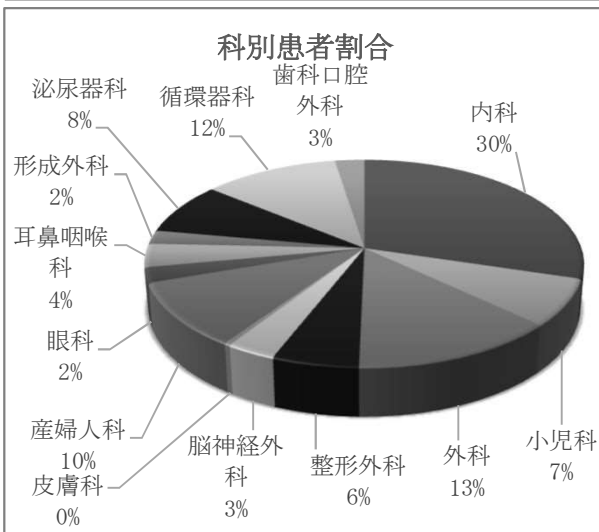
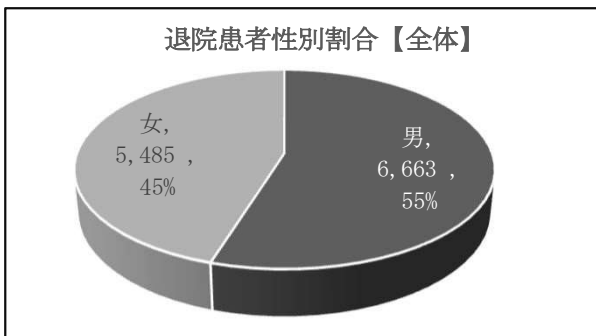
退院・転時サマリーを元に、入院カルテの記載された病名、手術を中央病歴管理室で病歴登録を行った。他科診察依頼統計は、電子カルテDWHより情報収集を行った。

4. 統計方法

- † 対象期間の退院患者の各科歴を対象とした。
- † 統計に掲載する病名は主病名とした。
- † 統計に掲載する手術は主手術とした。
- † 一入院の間に転科をした場合は、それぞれの科で1件ずつの患者数とした。
- † 手術は、「手術室」「内視鏡室」「放射線科」で行った手技を手術として定義し登録した。
- † 他科診依頼は、電子カルテ上「他科診依頼」オーダの診察希望科件数とした。

I. 患者統計

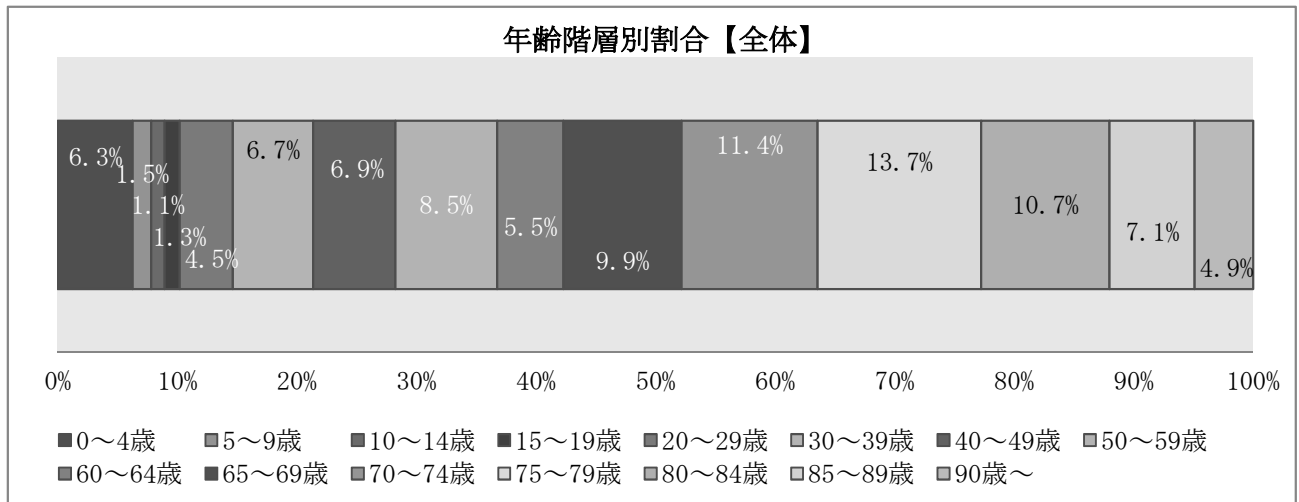
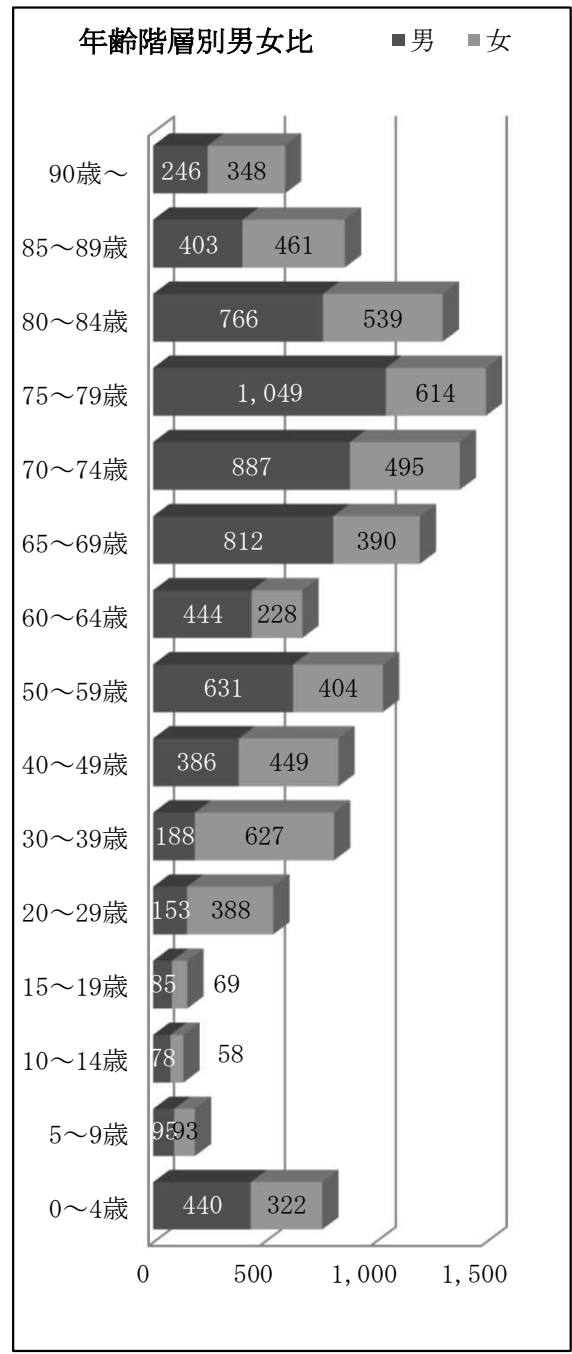
	患者数			構成比 (%)	在院日数		平均年齢
	総数	男	女		延べ	平均	
総数	12,148	6,663	5,485	100.0%	12,148	13.0	60.0
内科	3,606	2,112	1,494	29.7%	3,606	19.2	71.6
小児科	885	501	384	7.3%	885	7.0	2.8
外科	1,625	999	626	13.4%	1,625	10.6	66.0
整形外科	681	290	391	5.6%	681	22.9	66.3
脳神経外科	393	241	152	3.2%	393	18.0	66.6
皮膚科	49	23	26	0.4%	49	15.5	64.9
産婦人科	1,230	16	1,214	10.1%	1,230	7.4	38.4
眼科	286	147	139	2.4%	286	4.7	70.6
耳鼻咽喉科	442	258	184	3.6%	442	8.1	47.5
形成外科	259	164	95	2.1%	259	7.7	48.8
泌尿器科	988	826	162	8.1%	988	9.9	71.9
循環器科	1,399	955	444	11.5%	1,399	9.7	71.2
歯科口腔外科	305	131	174	2.5%	305	6.6	48.4



Ⅱ. 年齢階層別統計

	総数		
	男	女	
総数	12,148	6,663	5,485
構成比(%)	100.0%	54.8%	45.2%
平均年齢	60.0	62.0	57.6
0～4歳	762	440	322
5～9歳	188	95	93
10～14歳	136	78	58
15～19歳	154	85	69
20～29歳	541	153	388
30～39歳	815	188	627
40～49歳	835	386	449
50～59歳	1,035	631	404
60～64歳	672	444	228
65～69歳	1,202	812	390
70～74歳	1,382	887	495
75～79歳	1,663	1,049	614
80～84歳	1,305	766	539
85～89歳	864	403	461
90歳～	594	246	348

年齢別の退院数で見ると、75～79歳代（全体の13.7%）の患者数が最も多い。
50代からは男性特有の生殖器系疾患の増加により男性の患者数割合が増加するが、85歳以上は男性と女性の割合が逆転する。



Ⅲ. 在院日数別統計

	内科	小児科	外科	整形外科	脳神経外科	皮膚科	産婦人科	
延べ在院日数	69,251	6,161	17,304	15,577	7,071	761	9,146	
平均在院日数	19.2	7.0	10.6	22.9	18.0	15.5	7.4	
在院日数別退院患者	1～8日	1,224	671	1,043	188	204	21	1,002
	9～15日	918	144	300	64	55	13	171
	16～22日	499	40	115	118	25	6	22
	23～31日	358	17	67	138	31	4	15
	32～61日	448	13	77	149	63	4	17
	62～91日	106	--	14	19	10	--	3
	3～6ヶ月	48	--	8	5	4	1	--
	6ヶ月～1年	5	--	1	--	1	--	--
	1～2年	--	--	--	--	--	--	--
	2年～	--	--	--	--	--	--	--

	眼科	耳鼻咽喉科	形成外科	泌尿器科	循環器科	歯科口腔外科	総数	
延べ在院日数	1,333	3,580	2,000	9,812	13,551	2,021	157,568	
平均在院日数	4.7	8.1	7.7	9.9	9.7	6.6	13.0	
在院日数別退院患者	1～8日	253	336	189	637	933	235	6,936
	9～15日	22	82	44	197	208	49	2,267
	16～22日	3	12	10	74	116	11	1,051
	23～31日	3	7	8	49	63	6	766
	32～61日	5	4	6	23	60	2	871
	62～91日	--	1	2	7	15	2	179
	3～6ヶ月	--	--	--	1	3	--	70
	6ヶ月～1年	--	--	--	--	1	--	8
	1～2年	--	--	--	--	--	--	--
	2年～	--	--	--	--	--	--	--

全体の平均在院日数は13.0日となっている。全体の75.7%の患者が15日以内に退院している。

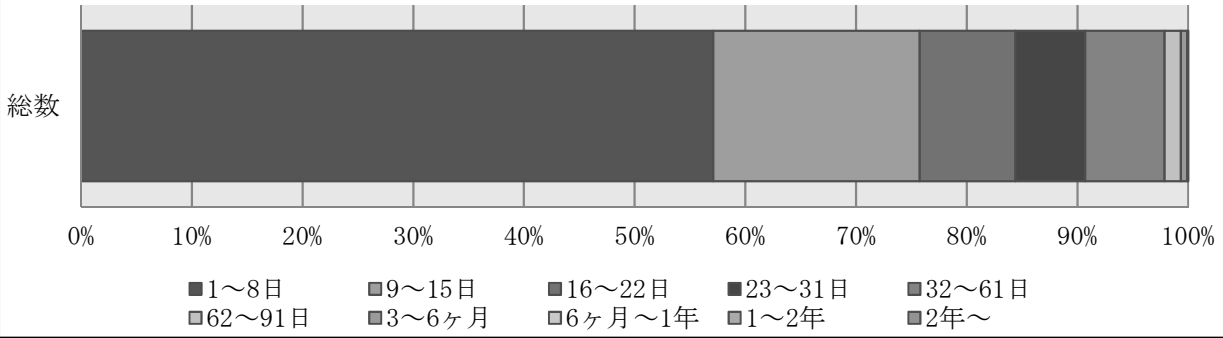
各科別では最も在院日数が長いのは整形外科（22.9日）となり、次いで内科（19.2日）、脳神経外科（18.0日）となっている。また短い科は眼科（4.7日）が最も短く、歯科口腔外科（6.6日）、小児科（7.0日）、産婦人科（7.4日）の順に平均在院日数が短い。

在院日数の長い科は、平均年齢が高く長期に渡る治療又はリハビリ治療を要する疾患が多いこと等が要因である。

科別に見ると、症例の多い外科の半分以上の患者が8日以内に退院しており、クリニカルパスを使用した短期入院が多いことが考えられる。

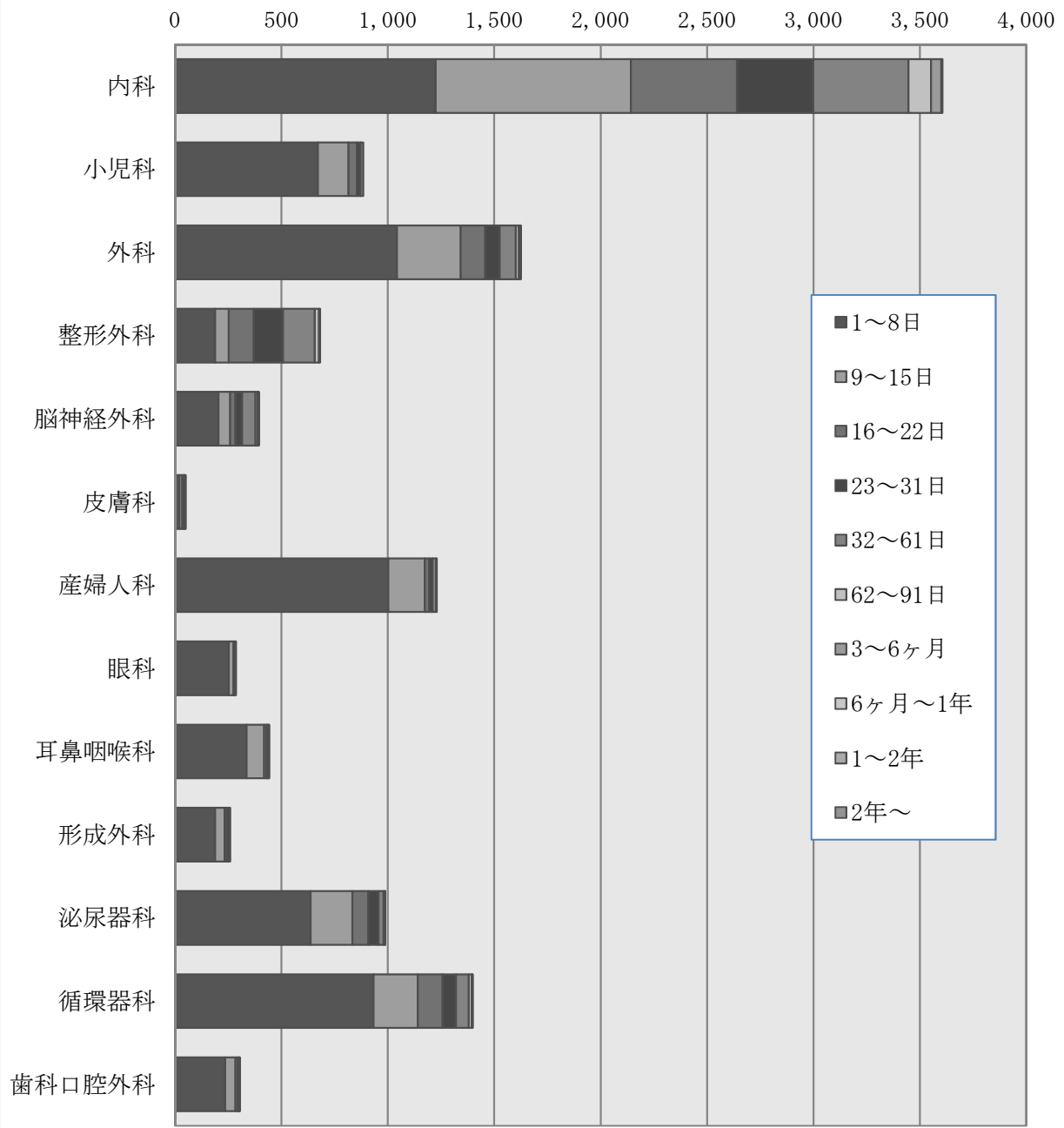
在院日数別患者数【全体】

Ⅲ. 在院日数別統計参照



在院日数別患者数【全体】

Ⅲ. 在院日数別統計参照

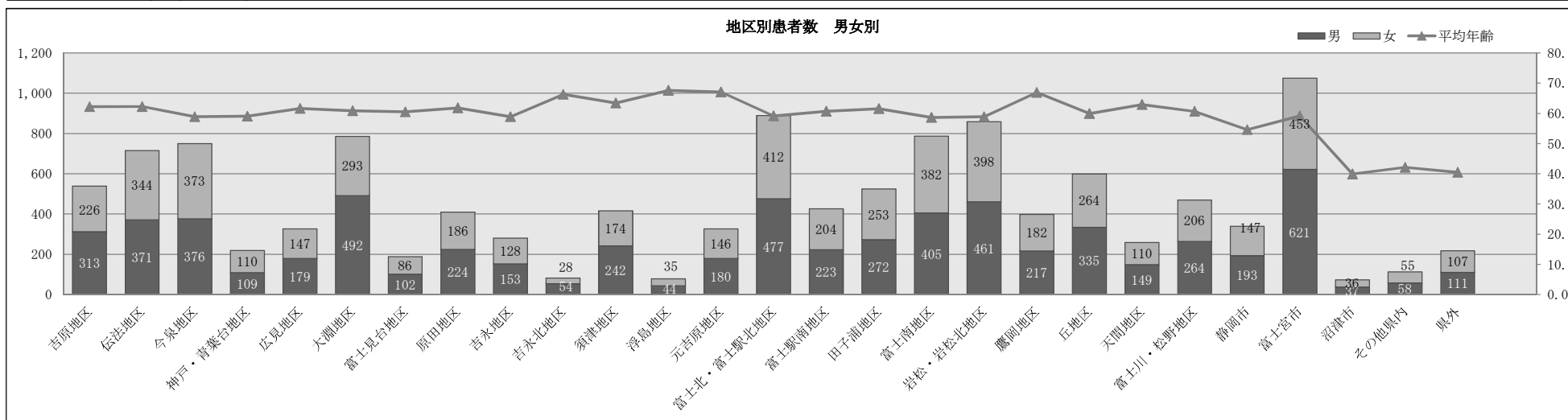


IV. 地区別患者統計（地区別・年齢別）

		総数	構成比(%)	平均年齢	0～4歳	5～9歳	10～14歳	15～19歳	20～29歳	30～39歳	40～49歳	50～59歳	60～64歳	65～69歳	70～74歳	75～79歳	80～84歳	85～89歳	90歳～
総数	計	12,148	100.0	60.0	762	188	136	154	541	815	835	1,035	672	1,202	1,382	1,663	1,305	864	594
	男	6,663	100.0	62.0	440	95	78	85	153	188	386	631	444	812	887	1,049	766	403	246
	女	5,485	100.0	57.6	322	93	58	69	388	627	449	404	228	390	495	614	539	461	348
構成比(%)	計	100.0	---	---	6.3	1.5	1.1	1.3	4.5	6.7	6.9	8.5	5.5	9.9	11.4	13.7	10.7	7.1	4.9
	男	100.0	---	---	6.6	1.4	1.2	1.3	2.3	2.8	5.8	9.5	6.7	12.2	13.3	15.7	11.5	6.0	3.7
	女	100.0	---	---	5.9	1.7	1.1	1.3	7.1	11.4	8.2	7.4	4.2	7.1	9.0	11.2	9.8	8.4	6.3
吉原地区	計	539	4.4	62.2	36	8	4	4	15	31	42	45	15	49	60	91	62	45	32
	男	313	4.7	63.5	22	5	2	2	2	13	19	30	12	35	35	63	30	28	15
	女	226	4.1	60.4	14	3	2	2	13	18	23	15	3	14	25	28	32	17	17
伝法地区	計	715	5.9	62.3	36	10	9	6	23	43	51	76	32	63	111	82	75	40	58
	男	371	5.6	63.8	19	5	3	4	8	6	21	48	22	45	55	54	45	18	18
	女	344	6.3	60.6	17	5	6	2	15	37	30	28	10	18	56	28	30	22	40
今泉地区	計	749	6.2	58.9	65	16	10	4	37	44	50	62	30	52	90	117	64	72	36
	男	376	5.6	61.9	32	6	7	---	9	6	25	31	21	34	51	77	25	34	18
	女	373	6.8	55.9	33	10	3	4	28	38	25	31	9	18	39	40	39	38	18
神戸・青葉台地区	計	219	1.8	59.1	19	4	2	3	12	15	7	16	13	7	38	34	20	21	8
	男	109	1.6	57.9	11	3	2	1	6	2	4	12	8	3	15	18	12	9	3
	女	110	2.0	60.2	8	1	---	2	6	13	3	4	5	4	23	16	8	12	5
広見地区	計	326	2.7	61.6	20	5	4	4	8	20	26	18	12	31	50	66	28	23	11
	男	179	2.7	64.8	7	1	1	3	5	3	12	14	7	27	31	39	13	14	2
	女	147	2.7	57.7	13	4	3	1	3	17	14	4	5	4	19	27	15	9	9
大淵地区	計	785	6.5	60.9	46	10	14	11	32	32	42	69	78	67	103	129	78	41	33
	男	492	7.4	62.0	27	4	10	4	13	10	28	48	62	42	72	91	52	15	14
	女	293	5.3	59.0	19	6	4	7	19	22	14	21	16	25	31	38	26	26	19
富士見台地区	計	188	1.5	60.5	12	4	2	4	5	14	12	8	14	15	26	30	19	16	7
	男	102	1.5	60.2	6	2	1	3	1	9	5	5	9	12	14	17	10	7	1
	女	86	1.6	60.8	6	2	1	1	4	5	7	3	5	3	12	13	9	9	6
原田地区	計	410	3.4	61.8	22	11	3	3	10	28	25	38	19	43	43	64	55	31	15
	男	224	3.4	64.0	10	5	2	3	6	5	9	24	10	27	32	38	34	15	4
	女	186	3.4	59.2	12	6	1	---	4	23	16	14	9	16	11	26	21	16	11
吉永地区	計	281	2.3	58.9	21	8	4	3	15	16	21	20	11	28	29	35	29	18	23
	男	153	2.3	58.7	15	4	3	3	6	6	8	7	2	21	23	22	12	10	11
	女	128	2.3	59.1	6	4	1	---	9	10	13	13	9	7	6	13	17	8	12
吉永北地区	計	82	0.7	66.3	---	---	---	---	3	2	5	14	9	13	3	8	14	5	5
	男	54	0.8	66.4	---	---	---	---	1	2	1	---	9	7	12	2	7	8	2
	女	28	0.5	66.0	---	---	---	---	1	1	5	5	2	1	1	1	6	2	3
須津地区	計	416	3.4	63.4	19	8	4	8	13	21	16	37	36	40	29	59	58	32	36
	男	242	3.6	64.0	13	7	4	6	2	5	8	16	22	28	19	42	32	19	19
	女	174	3.2	62.7	6	1	---	2	11	16	8	21	14	12	10	17	26	13	17
浮島地区	計	79	0.7	67.6	3	---	---	---	2	2	1	7	10	6	24	8	4	9	3
	男	44	0.7	63.2	3	---	---	---	---	1	1	7	3	3	13	7	---	2	---
	女	35	0.6	73.2	---	---	---	---	2	1	---	---	3	3	11	1	4	7	3
元吉原地区	計	326	2.7	67.1	12	4	4	5	5	15	11	16	30	34	29	48	40	46	27
	男	180	2.7	70.4	3	1	2	2	1	3	5	12	18	22	24	26	24	21	16
	女	146	2.7	63.0	9	3	2	3	4	12	6	4	12	12	5	22	16	25	11
富士北・富士駅北地区	計	889	7.3	59.2	60	12	8	15	37	66	71	82	45	85	99	99	94	75	41
	男	477	7.2	62.1	32	6	3	9	4	11	35	54	37	60	60	53	55	41	17
	女	412	7.5	55.7	28	6	5	6	33	55	36	28	8	25	39	46	39	34	24
富士駅南地区	計	427	3.5	60.7	25	---	11	1	18	35	32	36	28	42	38	56	38	41	26
	男	223	3.3	63.4	14	---	7	---	6	4	12	22	17	25	38	26	16	11	
	女	204	3.7	57.8	11	---	4	1	12	31	20	14	11	17	13	18	12	25	15
田子浦地区	計	525	4.3	61.6	21	2	8	8	33	20	51	50	26	54	52	72	53	49	26
	男	272	4.1	63.0	10	1	6	5	8	6	18	28	18	37	33	41	34	23	4
	女	253	4.6	60.0	11	1	2	3	25	14	33	22	8	17	19	31	19	26	22
富士南地区	計	788	6.5	58.7	58	16	3	14	40	64	56	43	36	86	86	100	96	59	31
	男	406	6.1	60.1	41	8	---	9	10	17	20	21	21	40	61	65	52	27	14
	女	382	7.0	57.2	17	8	3	5	30	47	36	22	15	46	25	35	44	32	17
岩松・岩松北地区	計	859	7.1	58.9	62	13	9	10	44	66	59	79	36	86	87	94	107	54	53
	男	461	6.9	60.2	44	5	5	9	9	14	30	41	22	56	60	52	61	26	27
	女	398	7.3	57.4	18	8	4	1	35	52	29	38	14	30	27	42	46	28	26

IV. 地区別患者統計 (地区別・年齢別)

		総数	構成比 (%)	平均年齢	0~4歳	5~9歳	10~14歳	15~19歳	20~29歳	30~39歳	40~49歳	50~59歳	60~64歳	65~69歳	70~74歳	75~79歳	80~84歳	85~89歳	90歳~
総数	計	12,148	100.0	60.0	762	188	136	154	541	815	835	1,035	672	1,202	1,382	1,663	1,305	864	594
	男	6,663	100.0	62.0	440	95	78	85	153	188	386	631	444	812	887	1,049	766	403	246
	女	5,485	100.0	57.6	322	93	58	69	388	627	449	404	228	390	495	614	539	461	348
構成比 (%)	計	100.0	--	--	6.3	1.5	1.1	1.3	4.5	6.7	6.9	8.5	5.5	9.9	11.4	13.7	10.7	7.1	4.9
	男	100.0	--	--	6.6	1.4	1.2	1.3	2.3	2.8	5.8	9.5	6.7	12.2	13.3	15.7	11.5	6.0	3.7
	女	100.0	--	--	5.9	1.7	1.1	1.3	7.1	11.4	8.2	7.4	4.2	7.1	9.0	11.2	9.8	8.4	6.3
鷹岡地区	計	399	3.3	66.9	11	8	5	3	5	16	15	23	16	62	51	78	54	24	28
	男	217	3.3	67.8	4	5	3	1	--	2	5	16	11	54	29	35	34	7	11
	女	182	3.3	65.9	7	3	2	2	5	14	10	7	5	8	22	43	20	17	17
丘地区	計	599	4.9	59.9	36	8	8	8	26	36	46	57	30	83	47	75	69	48	22
	男	335	5.0	62.4	23	6	3	6	4	7	15	35	19	55	32	55	47	20	8
	女	264	4.8	56.8	13	2	5	2	22	29	31	22	11	28	15	20	22	28	14
天間地区	計	259	2.1	62.9	15	1	3	5	8	14	15	20	8	20	41	54	32	12	11
	男	149	2.2	64.0	12	1	1	2	2	4	6	11	3	17	22	39	23	4	2
	女	110	2.0	61.5	3	--	2	3	6	10	9	9	5	3	19	15	9	8	9
富士川・松野地区	計	470	3.9	60.7	28	11	7	6	12	25	30	27	35	82	45	59	56	27	20
	男	264	4.0	62.3	17	7	3	2	--	7	13	19	20	56	30	37	36	9	8
	女	206	3.8	58.6	11	4	4	4	12	18	17	8	15	26	15	22	20	18	12
静岡市	計	340	2.8	54.6	31	4	1	2	21	30	30	41	36	24	39	28	30	11	12
	男	193	2.9	57.4	16	2	1	--	9	4	18	28	29	19	23	19	17	4	4
	女	147	2.7	50.9	15	2	--	2	12	26	12	13	7	5	16	9	13	7	8
富士宮市	計	1,074	8.8	59.2	50	14	11	19	63	80	71	105	54	108	139	160	116	63	21
	男	621	9.3	61.8	31	8	7	8	25	20	38	60	30	65	107	103	76	31	12
	女	453	8.3	55.5	19	6	4	11	38	60	33	45	24	43	32	57	40	32	9
沼津市	計	73	0.6	39.9	10	3	2	1	12	6	12	8	3	4	6	3	2	--	1
	男	37	0.6	44.2	--	1	2	1	5	5	8	5	3	3	4	--	--	--	--
	女	36	0.7	35.5	10	2	--	--	7	1	4	3	--	1	2	3	2	--	1
その他県内	計	113	0.9	42.1	11	6	--	5	13	20	11	16	5	11	--	10	3	--	2
	男	58	0.9	47.1	9	1	--	--	2	9	5	11	3	7	--	8	1	--	2
	女	55	1.0	36.9	2	5	--	5	11	11	6	5	2	4	--	2	2	--	--
県外	計	218	1.8	40.5	33	2	--	1	29	54	27	22	5	7	17	4	9	2	6
	男	111	1.7	46.5	19	1	--	1	8	8	18	17	4	7	15	3	7	--	3
	女	107	2.0	34.3	14	1	--	--	21	46	9	5	1	--	2	1	2	2	3



V. 疾病統計

分類名	総数	構成比 (%)		在院日数		平均年齢	
		男	女	延べ	平均		
総数	12,148	6,663	5,485	100.0%	157,568	13.0	60.0
感染症・寄生虫症	281	139	142	2.3%	4,352	15.5	45.8
新生物	2,801	1,683	1,118	23.1%	35,156	12.6	68.6
血液・造血器疾患	72	33	39	0.6%	1,516	21.1	57.8
内分泌・栄養・代謝	256	140	116	2.1%	3,660	14.3	55.7
精神障害	12	3	9	0.1%	148	12.3	48.1
神経系疾患	249	131	118	2.0%	3,360	13.5	56.2
眼及び付属器疾患	281	141	140	2.3%	1,269	4.5	70.6
耳及び乳様突起疾患	101	49	52	0.8%	818	8.1	55.9
循環器系疾患	1,811	1,186	625	14.9%	22,899	12.6	71.2
呼吸器系疾患	1,274	811	463	10.5%	20,528	16.1	57.7
消化器系疾患	1,721	978	743	14.2%	20,259	11.8	63.1
皮膚・皮下組織疾患	109	59	50	0.9%	1,790	16.4	53.7
筋骨格系・結合組織疾患	220	123	97	1.8%	4,889	22.2	51.0
尿路生殖系疾患	803	401	402	6.6%	11,128	13.9	62.4
妊娠、分娩及び産じょく	697	--	697	5.7%	5,744	8.2	31.9
周産期に発生した病態	232	137	95	1.9%	2,266	9.8	--
先天奇形、変形および染色体異常	52	29	23	0.4%	391	7.5	18.2
症状、徴候、診断不明確	82	42	40	0.7%	612	7.5	23.5
損傷、中毒、その他外因	1,094	579	515	9.0%	16,783	15.3	56.7
傷病及び死亡の外因	--	--	--	--	--	--	--
健康状態に影響を及ぼす要因	--	--	--	--	--	--	--
その他	--	--	--	--	--	--	--

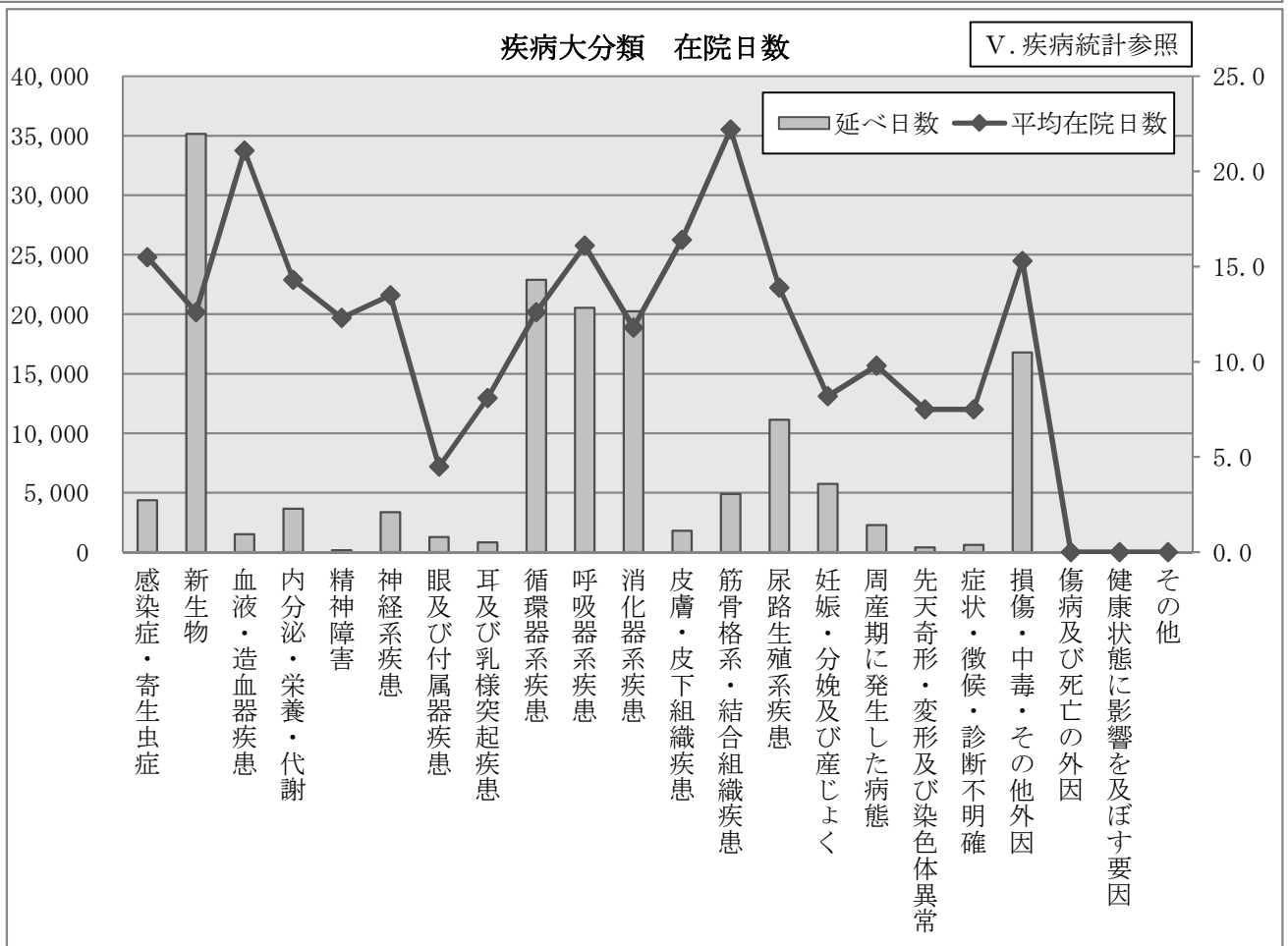
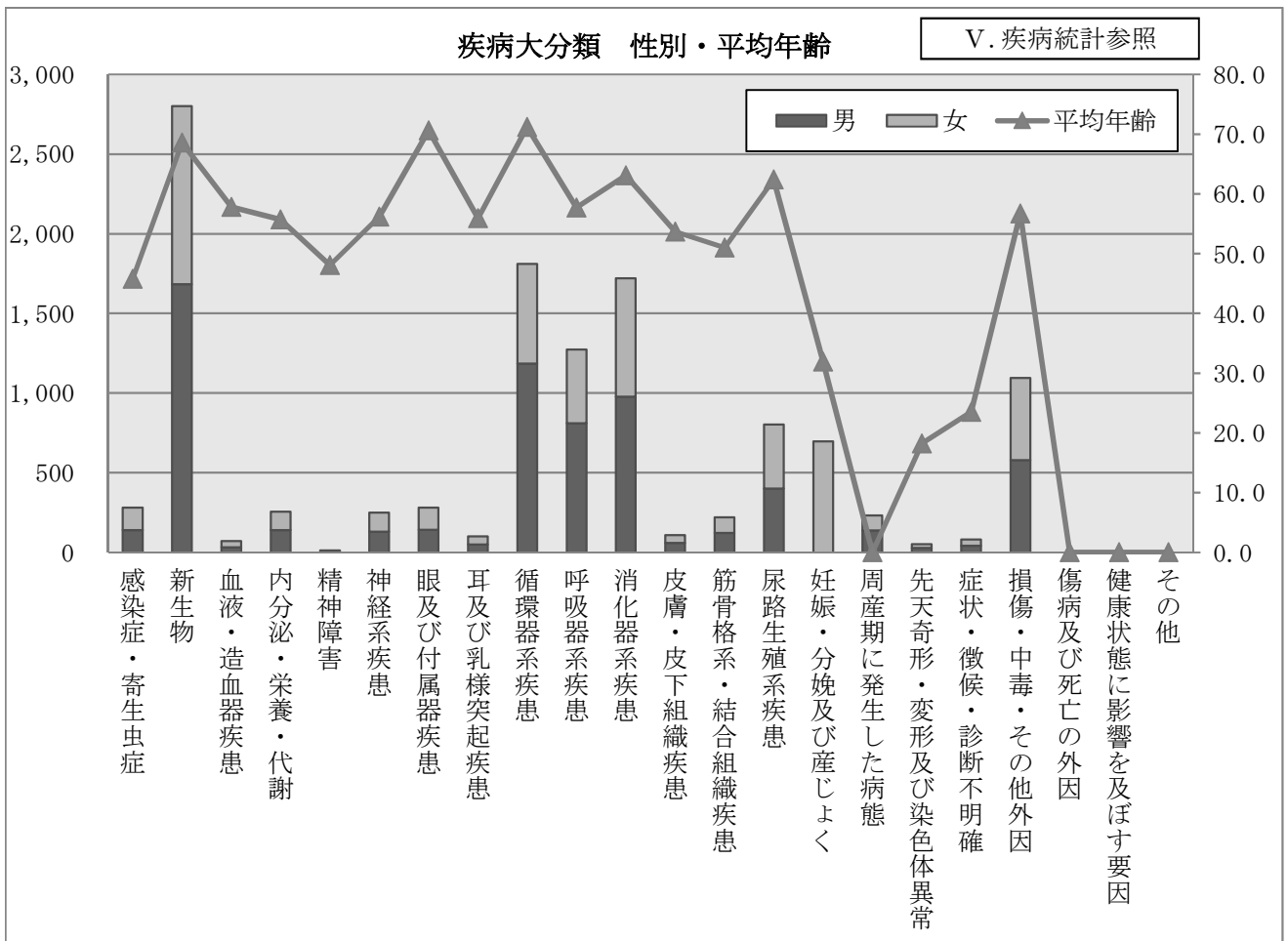
疾患毎に見ると、当院で最も多い疾患は
 新生物(2801件、23.1%)
 循環器系疾患(1811件、14.9%)
 消化器系疾患(1721件、14.2%)
 呼吸器系疾患(1274件、10.5%)
 損傷・中毒・その他外因(1094件、9.0%)

男女別に見ると

【男性】新生物、循環器、消化器 【女性】新生物、消化器、妊娠分娩

男女共に新生物疾患が最も多く、当院で取り扱う症例の特徴と言える。

全体の中では5番目の、外傷系疾患については、25%が大腿骨骨折であり、高齢化に伴い件数が増える。
 また高齢者に多い、呼吸器系(肺炎等)、消化器系(消化管穿孔等)で、平均年齢が上がっている。



VI. 疾病統計（新生物部位分類）

分類名	総数	性別		構成比 (%)	平均年齢
		男	女		
新生物全体	2,801	1,683	1,118	100.0%	68.6
悪性腫瘍（上皮内癌含む）	2,146	1,400	746	76.6%	71.8
舌	2		2	0.1%	85.0
歯肉	3	2	1	0.1%	80.7
大唾液腺	1		1	0.0%	48.0
咽頭	1	1		0.0%	91.0
食道	33	25	8	1.2%	70.9
胃	176	151	25	6.3%	69.9
小腸	8	6	2	0.3%	77.1
結腸	295	168	127	10.5%	73.3
直腸	1		1	0.0%	79.0
直腸	144	97	47	5.1%	71.8
肝および肝内胆管	105	85	20	3.7%	74.1
胆のう	11	10	1	0.4%	72.9
胆道	39	30	9	1.4%	78.5
膵臓	101	61	40	3.6%	73.2
喉頭	1	1		0.0%	87.0
肺（気管支含む）	67	45	22	2.4%	76.1
皮膚	9	5	4	0.3%	78.8
中皮腫	1	1		0.0%	71.0
腹膜	4	3	1	0.1%	80.3
結合組織・軟部組織	1		1	0.0%	51.0
乳房	105		105	3.7%	64.3
外陰部	1		1	0.0%	83.0
子宮頸部	6		6	0.2%	55.0
子宮体部	58		58	2.1%	62.7
卵巣	68		68	2.4%	60.9
卵管	13		13	0.5%	76.7
陰茎	2	2		0.1%	74.5
前立腺	250	250		8.9%	73.2
精巣	7	7		0.2%	37.6
腎臓	52	35	17	1.9%	69.8
腎盂	26	17	9	0.9%	68.7
尿管	28	22	6	1.0%	77.6
膀胱	166	147	19	5.9%	76.3
脳	10	3	7	0.4%	52.2
甲状腺	2		2	0.1%	59.5
リンパ節（続発性）	3	1	2	0.1%	81.7
肺（続発性）	17	11	6	0.6%	77.9
脳（続発性）	10	4	6	0.4%	67.8
原発不明	7	5	2	0.2%	66.4
ホジキン病	4	3	1	0.1%	61.8
濾胞性非ホジキンリンパ腫	18	4	14	0.6%	69.6
びまん性非ホジキンリンパ腫	32	17	15	1.1%	73.2
末梢性および皮膚T細胞リンパ腫	1		1	0.0%	71.0
非ホジキンリンパ腫のその他および詳細不明の型	21	13	8	0.7%	72.3
悪性免疫増殖疾患	2		2	0.1%	77.0
マクログロブリン血症	6	5	1	0.2%	66.8
多発性骨髄腫	32	13	19	1.1%	77.3
リンパ性白血病	9	6	3	0.3%	54.2
骨髄性白血病	13	9	4	0.5%	66.2
単球性白血病	1	1		0.0%	64.0
細胞型不明の白血病	4	4		0.1%	61.8

VI. 疾病統計（新生物部位分類）

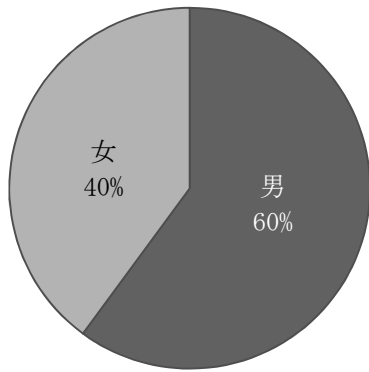
分類名	総数	性別		構成比 (%)	平均年齢
		男	女		
舌上皮内癌	2	2		0.1%	74.0
結腸上皮内癌	25	15	10	0.9%	70.0
皮膚上皮内癌	1	1		0.0%	79.0
乳房の上皮内癌	3		3	0.1%	60.0
子宮頸部上皮内癌	1		1	0.0%	59.0
膀胱の上皮内癌	137	112	25	4.9%	74.8
良性腫瘍	544	231	313	19.4%	58.5
口腔および咽頭	3	1	2	0.1%	71.3
大唾液腺	4	2	2	0.1%	46.8
結腸・直腸・肛門・肛門管	257	180	77	9.2%	70.0
消化器系（その他）	18	11	7	0.6%	69.2
中耳および呼吸器系	3	3		0.1%	62.7
その他胸腔内臓器	1		1	0.0%	42.0
骨および関節軟骨	8	5	3	0.3%	34.1
良性脂肪腫性新生物	11	5	6	0.4%	53.6
血管腫およびリンパ管腫	14	7	7	0.5%	59.6
結合組織・軟部組織	3	1	2	0.1%	38.7
メラニン細胞性母斑	4	2	2	0.1%	4.3
乳房	1		1	0.0%	69.0
子宮平滑筋腫	128		128	4.6%	46.2
卵巣	62		62	2.2%	40.2
陰茎	2	2		0.1%	64.0
尿路	11	7	4	0.4%	68.9
髄膜	6	1	5	0.2%	56.8
脳および中枢神経系	2	2		0.1%	49.5
その他の内分泌腺	2	1	1	0.1%	63.0
その他部位	4	1	3	0.1%	50.0
性状不詳の新生物	111	52	59	4.0%	57.5
口腔および消化器	25	9	16	0.9%	61.6
中耳、呼吸器および胸腔内臓器	5	3	2	0.2%	74.8
女性生殖器	9		9	0.3%	37.9
男性生殖器	1	1		0.0%	32.0
腎尿路	4	3	1	0.1%	80.5
脳および中枢神経系	6	6		0.2%	58.8
内分泌腺	2	1	1	0.1%	46.0
骨髄異形成症候群	17	10	7	0.6%	81.3
リンパ組織、造血組織	2		2	0.1%	38.5
その他および部位不明	40	19	21	1.4%	46.9

性状別に見ると、新生物のうち悪性新生物が全体の約7割を占める。男女別に見ると、男性の新生物の約8割、女性の約6割が悪性腫瘍となっている。また女性は良性腫瘍の疾患（子宮筋腫128件、卵巣のう腫62件）が多いことも特徴である。消化器系の悪性腫瘍の取り扱いが増えており、結腸、胃等の件数が増えている。

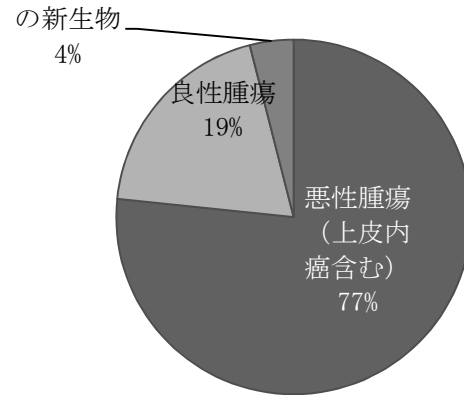
悪性腫瘍の順位は

- 【全体】 結腸（295件）、前立腺（250件）、胃（176件）
- 【男性】 前立腺（250件）、結腸（168件）、胃（151件）
- 【女性】 結腸（127件）、乳房（105件）、卵巣（68件）

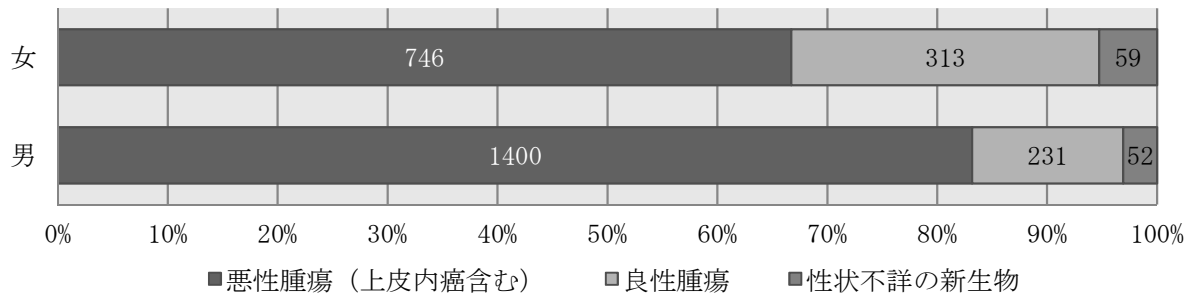
男女別・新生物退院患者



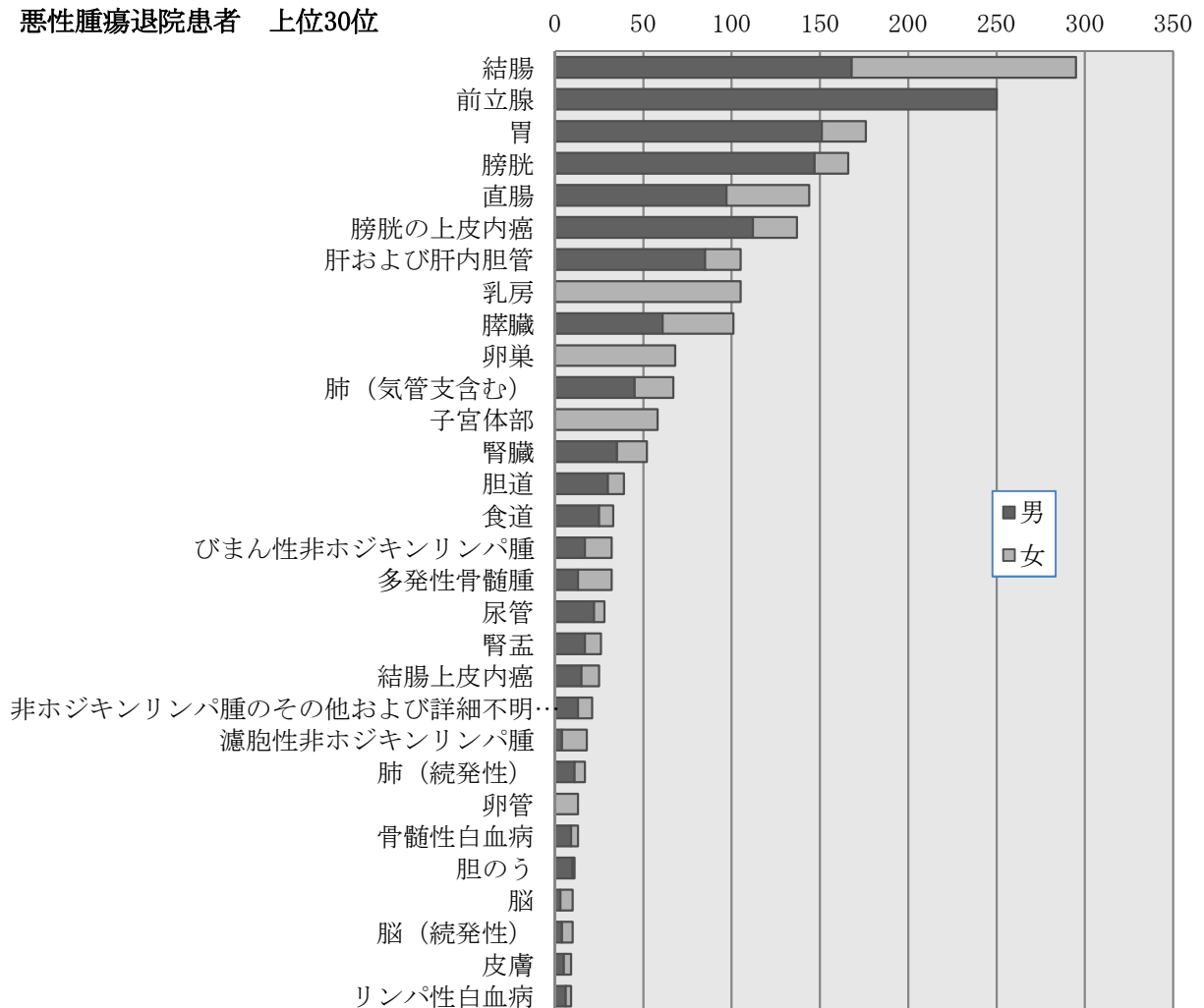
性状別患者割合



男女別・性状別・退院患者割合

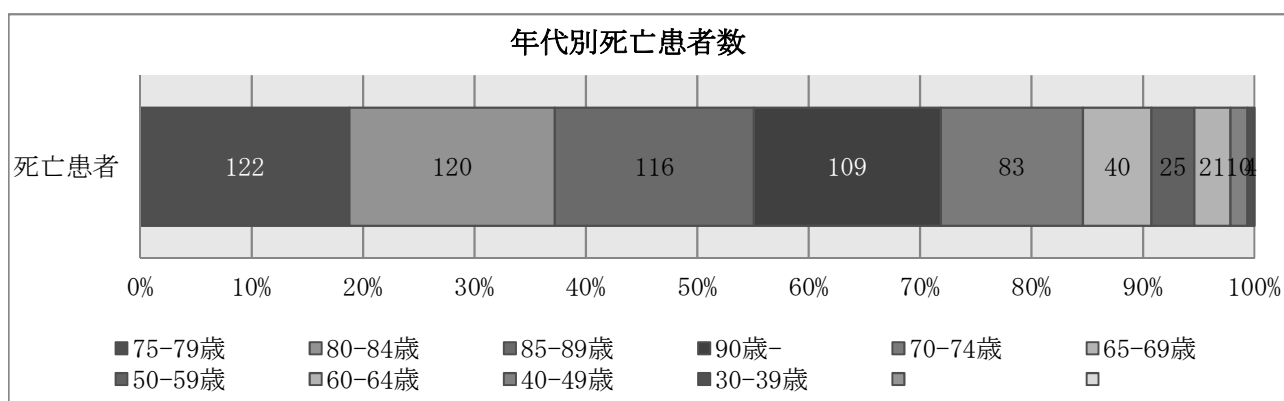
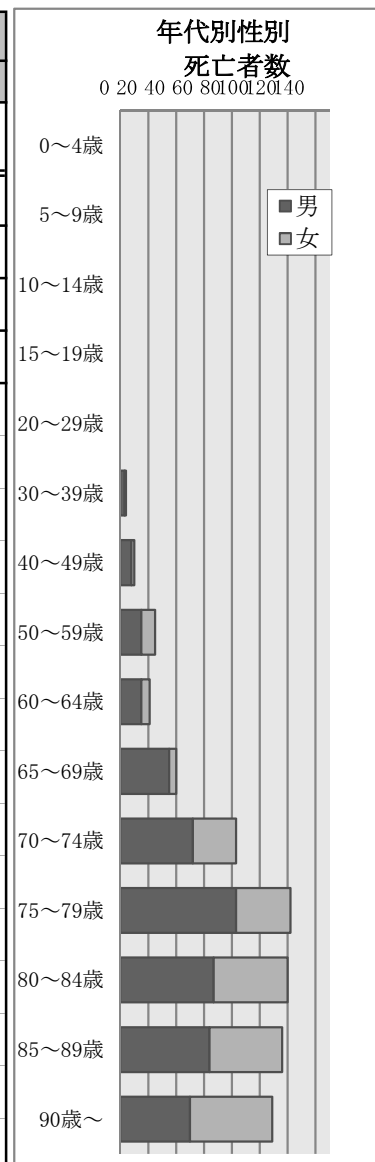


悪性腫瘍退院患者 上位30位



VII. 死亡統計

		総数	(剖検)	男	(剖検)	女	(剖検)
退院総数		12,148		6,663		5,485	
死亡患者数		650	(7)	392	(5)	258	(2)
死亡率(%)		5.4%		5.9%		4.7%	
構成比(%)		100.0%		60.3%		39.7%	
平均年齢		79.0		77.6		81.3	
年齢階層別	0～4歳	--	(--)	--	(--)	--	(--)
	5～9歳	--	(--)	--	(--)	--	(--)
	10～14歳	--	(--)	--	(--)	--	(--)
	15～19歳	--	(--)	--	(--)	--	(--)
	20～29歳	--	(--)	--	(--)	--	(--)
	30～39歳	4	(--)	3	(--)	1	(--)
	40～49歳	10	(1)	8	(1)	2	(--)
	50～59歳	25	(3)	15	(2)	10	(1)
	60～64歳	21	(--)	15	(--)	6	(--)
	65～69歳	40	(1)	35	(1)	5	(--)
	70～74歳	83	(--)	52	(--)	31	(--)
	75～79歳	122	(--)	83	(--)	39	(--)
	80～84歳	120	(1)	67	(1)	53	(--)
	85～89歳	116	(1)	64	(--)	52	(1)
	90歳～	109	(--)	50	(--)	59	(--)

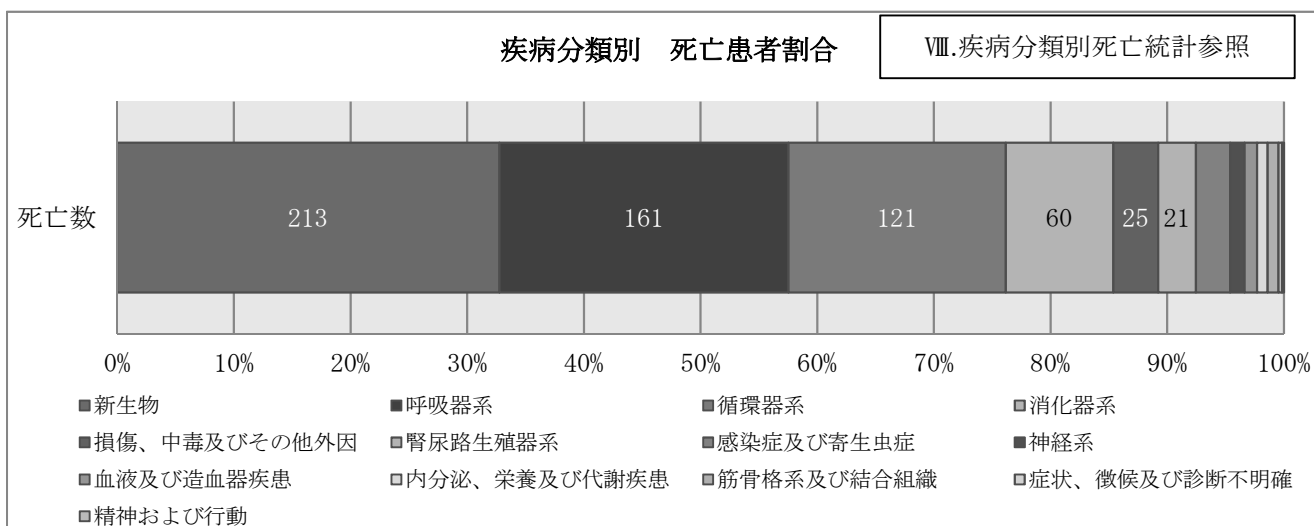


退院死亡患者は 男性392人 (60.3%)、女性258人 (39.6%) となっている。剖検数は7件と全体の1.0%となった。死亡率は5.4%。
 年代別にみると、75～79歳 (122人、18.76%) が、最も多く次いで80～84歳 (120人、18.46%)、85～89歳 (116人、17.84%)、90歳～ (109人、16.7%) となっている。70代後半から概ね同じ死亡数が各年代を閉めている。高齢化の影響か90歳以上の死亡患者数も増えており、年々構成割合が増加している。

VIII. 疾病分類別死亡統計

分類名	総数	死亡数	死亡数			死亡率 (%)	構成比 (%)	在院日数		平均 年齢
			(剖検)	男	女			延べ	平均	
総数	12,148	650	(7)	392	258	5.4%	100.0%	15,976	24.6	79.0
新生物	2,801	213	(3)	132	81	7.6%	32.8%	6,910	32.4	76.9
呼吸器系	1,274	161	(--)	103	58	12.6%	24.8%	3,501	21.7	82.2
循環器系	1,811	121	(2)	70	51	6.7%	18.6%	1,762	14.6	78.9
消化器系	1,721	60	(--)	34	26	3.5%	9.2%	1,313	21.9	79.1
損傷、中毒及びその他 外因	1,093	25	(1)	19	6	2.3%	3.8%	400	16.0	77.1
腎尿路生殖器系	803	21	(--)	7	14	2.6%	3.2%	581	27.7	84.4
感染症及び寄生虫症	281	19	(--)	12	7	6.8%	2.9%	538	28.3	82.1
神経系	249	8	(--)	2	6	3.2%	1.2%	183	22.9	77.5
血液及び造血器疾患	72	7	(--)	2	5	9.7%	1.1%	345	49.3	74.9
内分泌、栄養及び代謝疾 患	256	6	(1)	5	1	2.3%	0.9%	237	39.5	68.3
筋骨格系及び結合組織	220	6	(--)	4	2	2.7%	0.9%	194	32.3	72.0
症状、徴候及び診断不明 確	82	2	(--)	1	1	2.4%	0.3%	4	2.0	82.0
精神および行動	12	1	(--)	1	--	8.3%	0.2%	8	8.0	58.0

※疾病分類、死亡患者数順 死亡の無い疾患分類は除外

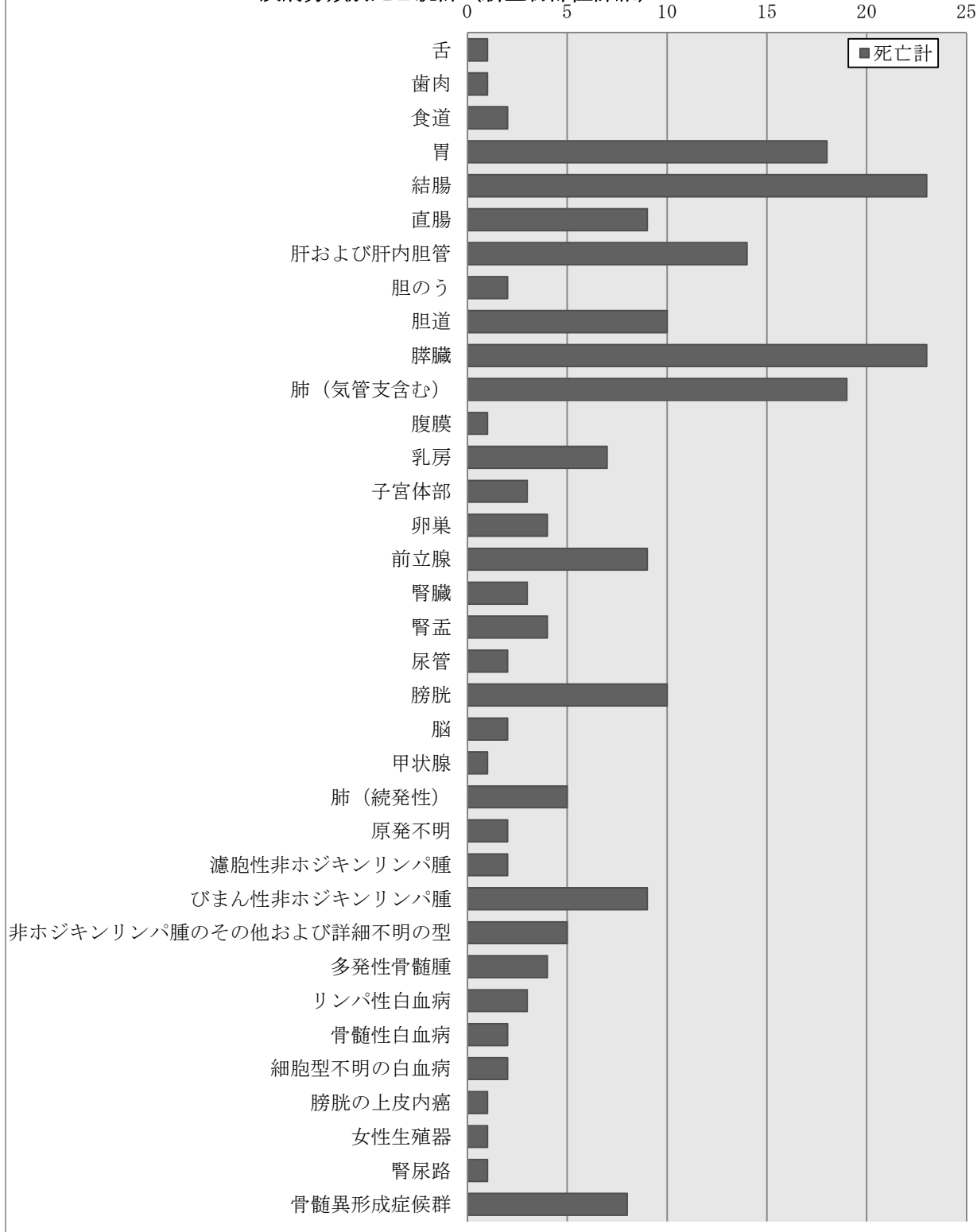


当院で最も多い死亡疾患は、新生物（213人、32.8%）となっており、次いで呼吸器系疾患（161人、24.8%）、循環器系疾患（121人、18.6%）となっている。男女共に、新生物疾患が死亡原因として最も多く、死亡率は呼吸器系疾患が最も高くなっている。

IX. 疾病分類別死亡統計（新生物部位詳細）

	総数	死亡計	(剖検)	死亡率(%)	構成比(%)	平均年齢
新生物	2801	213	(3)	7.6%	100%	76.9
舌	2	1		50.0%	0.5%	85.0
歯肉	3	1		33.3%	0.5%	88.0
食道	33	2		6.1%	0.9%	79.5
胃	176	18		10.2%	8.5%	77.7
結腸	295	23		7.8%	10.8%	77.0
直腸	144	9		6.3%	4.2%	74.6
肝および肝内胆管	105	14		13.3%	6.6%	81.0
胆のう	11	2		18.2%	0.9%	91.5
胆道	39	10		25.6%	4.7%	78.2
膵臓	101	23		22.8%	10.8%	73.4
肺（気管支含む）	67	19		28.4%	8.9%	82.2
腹膜	4	1		25.0%	0.5%	81.0
乳房	105	7		6.7%	3.3%	70.7
子宮体部	58	3		5.2%	1.4%	75.7
卵巣	68	4		5.9%	1.9%	59.3
前立腺	250	9		3.6%	4.2%	76.1
腎臓	52	3		5.8%	1.4%	75.3
腎盂	26	4		15.4%	1.9%	70.3
尿管	28	2		7.1%	0.9%	77.0
膀胱	166	10		6.0%	4.7%	81.3
脳	10	2		20.0%	0.9%	61.0
甲状腺	2	1	(1)	50.0%	0.5%	78.0
肺（続発性）	17	5		29.4%	2.3%	80.8
原発不明	7	2		28.6%	0.9%	71.5
濾胞性非ホジキンリンパ腫	18	2	(1)	11.1%	0.9%	72.5
びまん性非ホジキンリンパ腫	32	9		28.1%	4.2%	74.8
非ホジキンリンパ腫のその他および詳細不明	21	5		23.8%	2.3%	83.8
多発性骨髄腫	32	4		12.5%	1.9%	76.3
リンパ性白血病	9	3	(1)	33.3%	1.4%	68.0
骨髄性白血病	13	2		15.4%	0.9%	69.5
細胞型不明の白血病	4	2		50.0%	0.9%	64.5
膀胱の上皮内癌	137	1		0.7%	0.5%	81.0
女性生殖器	9	1		11.1%	0.5%	75.0
腎尿路	4	1		25.0%	0.5%	90.0
骨髄異形成症候群	17	8		47.1%	3.8%	80.5

疾病分類別死亡統計（新生物部位詳細）



新生物で最も死亡患者が多いのは結腸（23人）、膵臓（23人）、肺（気管支を含む）の悪性新生物（19人）となっている。

患者数が多く死亡率が高いのは、肺（気管支を含む）、膵臓となっている。

患者数が多いが、死亡率が低いのは、結腸、膀胱、前立腺、乳房となっている。

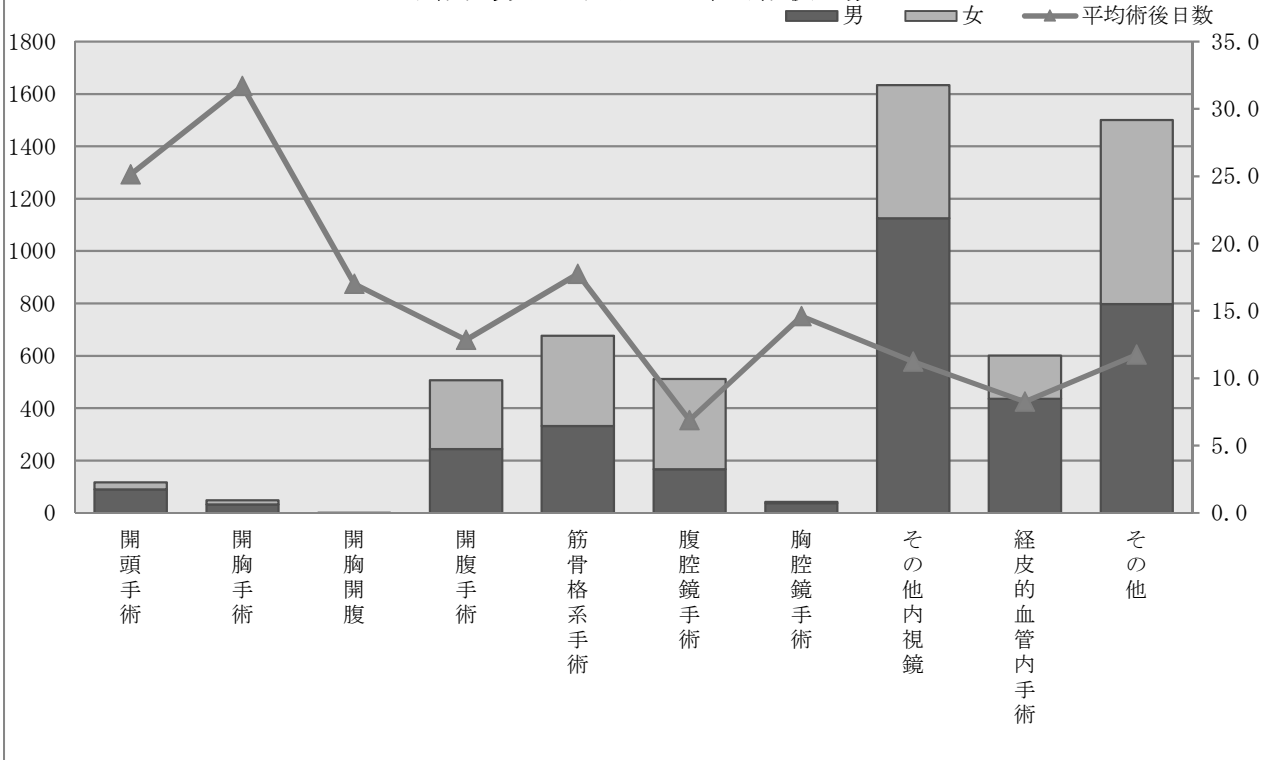
X. 疾病分類別死亡統計（新生物部位詳細・年齢別）

	死亡計	平均年齢	40～49歳	50～59歳	60～64歳	65～69歳	70～74歳	75～79歳	80～84歳	85～89歳	90歳～
新生物	213	76.9	1	11	11	19	38	47	41	25	20
舌	1	85.0								1	
歯肉	1	88.0								1	
食道	2	79.5						1	1		
胃	18	77.7	1			1	4	5	3	1	3
結腸	23	77.0		1		3	4	7	4	3	1
直腸	9	74.6			1	2	2	1	2	1	
肝および肝内胆管	14	81.0				2	2	3	1	3	3
胆のう	2	91.5								1	1
胆道	10	78.2				1	5	1	1		2
膵臓	23	73.4			5	3	4	5	5		1
肺（気管支含む）	19	82.2					2	5	5	5	2
腹膜	1	81.0							1		
乳房	7	70.7		2	1			2		1	1
子宮体部	3	75.7					1	1	1		
卵巣	4	59.3		3			1				
前立腺	9	76.1			1	1	1	3	2	1	
腎臓	3	75.3				1		1	1		
腎盂	4	70.3		1			1	1	1		
尿管	2	77.0						2			
膀胱	10	81.3			1		2		4	2	1
脳	2	61.0		1	1						
甲状腺	1	78.0						1			
肺（続発性）	5	80.8					1	1	1	1	1
原発不明	2	71.5		1						1	
濾胞性非ホジキンリンパ腫	2	72.5					2				
びまん性非ホジキンリンパ腫	9	74.8		1	1	2			4		1
非ホジキンリンパ腫のその他および詳細不明の型	5	83.8					1		1	2	1
多発性骨髄腫	4	76.3					1	3			
リンパ性白血病	3	68.0				2	1				
骨髄性白血病	2	69.5				1	1				
細胞型不明の白血病	2	64.5		1			1				
膀胱の上皮内癌	1	81.0							1		
女性生殖器	1	75.0						1			
腎尿路	1	90.0									1
骨髄異形成症候群	8	80.5					1	3	2	1	1

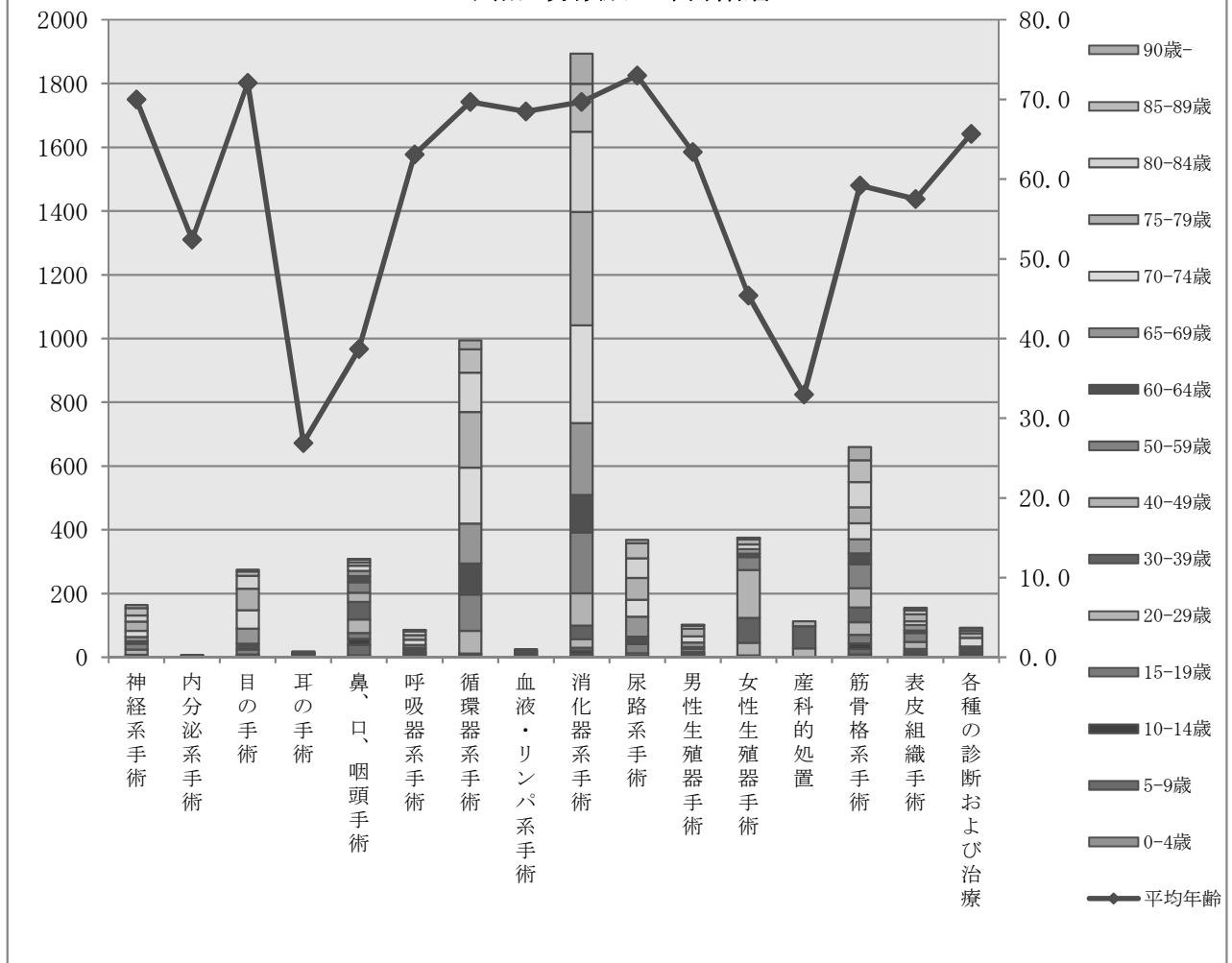
XI. 手術統計 (全体・大分類)

		総数	平均術後日数	構成比 (%)	開頭手術	開胸手術	開胸開腹手術	開腹手術	筋骨格系手術	腹腔鏡手術	胸腔鏡手術	その他内視鏡	経皮的血管内手術	その他
総数	計	5,638	12.0	100.0	117	48	1	507	676	511	42	1,634	601	1,501
	男	3,260	13.0	100.0	90	32	1	244	332	166	37	1,125	435	798
	女	2,378	11.0	100.0	27	16	--	263	344	345	5	509	166	703
構成比 (%)	計	100.0		--	2.1	0.9	--	9.0	12.0	9.1	0.7	29.0	10.7	26.6
	男	100.0		--	2.8	1.0	--	7.5	10.2	5.1	1.1	34.5	13.3	24.5
	女	100.0		--	1.1	0.7	--	11.1	14.5	14.5	0.2	21.4	7.0	29.6
神経系の手術	計	164	19.0	2.9	111	--	--	--	37	--	--	2	--	14
	男	117	17.0	3.6	86	--	--	--	18	--	--	1	--	12
	女	47	26.0	2.0	25	--	--	--	19	--	--	1	--	2
内分泌系の手術	計	7	7.0	0.1	--	--	--	--	--	2	--	1	--	4
	男	3	5.0	0.1	--	--	--	--	--	2	--	--	--	1
	女	4	8.0	0.2	--	--	--	--	--	--	--	1	--	3
目の手術	計	275	3.0	4.9	--	--	--	--	5	--	--	--	--	270
	男	140	3.0	4.3	--	--	--	--	3	--	--	--	--	137
	女	135	3.0	5.7	--	--	--	--	2	--	--	--	--	133
耳の手術	計	18	4.0	0.3	--	--	--	--	--	--	--	--	--	18
	男	13	3.0	0.4	--	--	--	--	--	--	--	--	--	13
	女	5	4.0	0.2	--	--	--	--	--	--	--	--	--	5
鼻、口、および咽頭の手術	計	309	5.0	5.5	--	--	--	--	2	--	--	80	--	227
	男	149	5.0	4.6	--	--	--	--	1	--	--	49	--	99
	女	160	4.0	6.7	--	--	--	--	1	--	--	31	--	128
呼吸器系の手術	計	86	33.0	1.5	--	1	--	1	--	1	38	10	--	35
	男	67	29.0	2.1	--	1	--	1	--	1	34	7	--	23
	女	19	49.0	0.8	--	--	--	--	--	--	4	3	--	12
循環器系の手術	計	994	12.0	17.6	5	47	--	6	--	--	--	--	556	380
	男	674	11.0	20.7	4	31	--	6	--	--	--	--	401	232
	女	320	12.0	13.5	1	16	--	--	--	--	--	--	155	148
血液系およびリンパ系の手術	計	25	9.0	0.4	--	--	--	2	1	2	1	--	--	19
	男	14	10.0	0.4	--	--	--	1	1	1	1	--	--	10
	女	11	7.0	0.5	--	--	--	1	--	1	--	--	--	9
消化器系の手術	計	1,894	15.0	33.6	1	--	1	294	--	264	1	1,172	3	158
	男	1,254	15.0	38.5	--	--	1	217	--	144	1	784	1	106
	女	640	13.0	26.9	1	--	--	77	--	120	--	388	2	52
尿路系の手術	計	368	7.0	6.5	--	--	--	14	--	34	2	280	--	38
	男	281	7.0	8.6	--	--	--	11	--	17	1	226	--	26
	女	87	6.0	3.7	--	--	--	3	--	17	1	54	--	12
男性生殖器の手術	計	102	5.0	1.8	--	--	--	8	--	1	--	55	--	38
	男	102	5.0	3.1	--	--	--	8	--	1	--	55	--	38
	女	--	--	--	--	--	--	--	--	--	--	--	--	--
女性生殖器の手術	計	375	4.0	6.7	--	--	--	74	--	207	--	28	--	66
	男	--	--	--	--	--	--	--	--	--	--	--	--	--
	女	375	4.0	15.8	--	--	--	74	--	207	--	28	--	66
産科的処置	計	113	7.0	2.0	--	--	--	108	--	--	--	--	--	5
	男	--	--	--	--	--	--	--	--	--	--	--	--	--
	女	113	7.0	4.8	--	--	--	108	--	--	--	--	--	5
筋骨格系の手術	計	660	18.0	11.7	--	--	--	--	620	--	--	--	--	40
	男	316	17.0	9.7	--	--	--	--	300	--	--	--	--	16
	女	344	18.0	14.5	--	--	--	--	320	--	--	--	--	24
表皮組織の手術	計	155	15.0	2.7	--	--	--	--	11	--	--	--	--	144
	男	61	19.0	1.9	--	--	--	--	9	--	--	--	--	52
	女	94	12.0	4.0	--	--	--	--	2	--	--	--	--	92
各種の診断および治療	計	93	10	1.6	--	--	--	--	--	--	--	6	42	45
	男	69	10	2.1	--	--	--	--	--	--	--	3	33	33
	女	24	11	1.0	--	--	--	--	--	--	--	3	9	12
処置及び手技	計	--	--	--	--	--	--	--	--	--	--	--	--	--
	男	--	--	--	--	--	--	--	--	--	--	--	--	--
	女	--	--	--	--	--	--	--	--	--	--	--	--	--

手術区分別・性別比・平均術後日数



手術大分類別・年齢階層



Ⅶ. 手術統計（新生物部位分類）

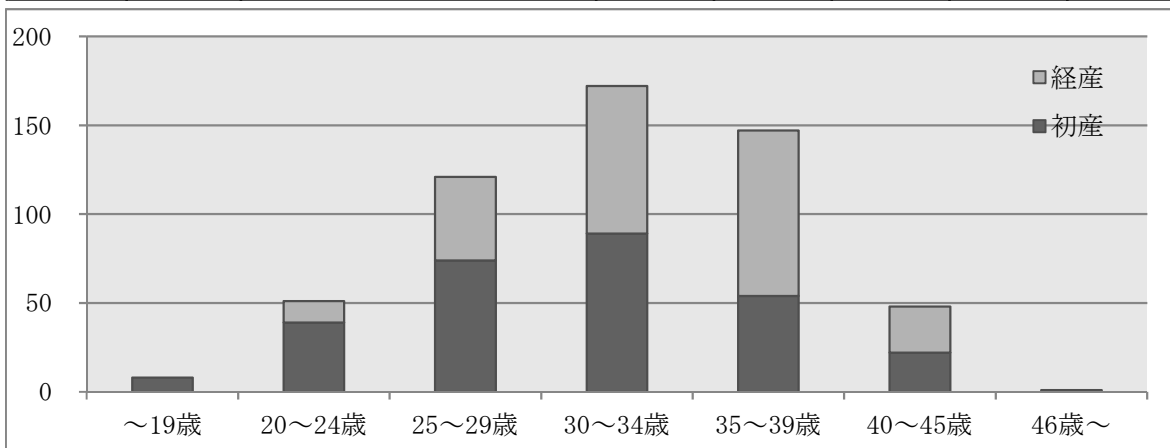
	総数	開頭手術	開胸手術	開胸開腹手術	開腹手術	筋骨格系手術	腹腔鏡手術	胸腔鏡手術	その他内視鏡	経皮的血管内手術	その他
悪性腫瘍	905			1	130	4	116	14	395	49	196
舌	1										1
歯肉	1										1
食道	15							1	12		2
胃	72			1	13		15		27		16
小腸	6				3				3		
結腸	110				22		45		29		14
直腸	38				9		14		5		10
肝および肝内胆管	84				9				7	47	21
胆のう	3				2				1		
胆道	33				4				25	1	3
膵臓	55				12				36	1	6
肺（気管支含む）	6							6			
皮膚	8										8
結合組織・軟部組織	2				1						1
乳房	49										49
子宮頸部	3				1		1				1
子宮体部	22				17		1				4
卵巣	21				8		4				9
卵管	2				2						
陰茎	2										2
前立腺	14				8		1		1		4
精巣	5										5
腎臓	23				2		21				
腎盂	8				1		3	1	2		1
尿管	10						7	1	1		1
膀胱	118				8		3		104		3
脳	2								1		1
甲状腺	1										1
リンパ節（続発性）	4				2			1			1
肝（続発性）	5				3				2		
肺（続発性）	5						1	4			
骨（続発性）	4					4					
脳（続発性）	2										2
ホジキン病	1										1
濾胞性非ホジキンリンパ腫	4				1						3
びまん性非ホジキンリンパ腫	5				1				1		3
非ホジキンリンパ腫のその他および詳細不明	13										13
多発性骨髄腫	1										1
骨髄性白血病	2										2
食道および胃上皮	2								2		
結腸上皮内癌	21				1				20		
皮膚の上皮内癌	1										1
乳房の上皮内癌	4										4
子宮頸部上皮内癌	1										1
膀胱の上皮内癌	116								116		
良性腫瘍	526	4			41	5	141		291	2	42
口腔および咽頭	3								1		2
大唾液腺	3										3
結腸・直腸・肛門・肛門管	258								258		
消化器系（その他）	16						2		14		
中耳および呼吸器系	2								2		
骨および関節軟骨	8					4					4
良性脂肪腫性新生物	8				1						7
血管腫およびリンパ管腫	10				1						9
結合組織・軟部組織	4										4
メラニン細胞性母斑	4										4
乳房	1										1
子宮平滑筋腫	124				35		78		8	2	1
卵巣	64				4		60				
精巣	2										2
膀胱	8								6		2
髄膜	3	2							1		
脳および中枢神経系	2	2									
その他の内分泌腺	3						1		1		1
その他部位	3					1					2
性状不詳	76	1			1	4	9	1	8	1	51
口腔および消化器	15								3		12
中耳、呼吸器および胸腔内臓器	2								2		
女性生殖器	8				1		7				
精巣	1										1
腎尿路	1								1		
脳および中枢神経系	5	1							2	1	1
内分泌腺	2						1				1
その他および部位不明	42					4	1	1			36
	1,507	5		1	172	13	266	15	694	52	289

XIII. 手術統計 (大分類・年齢別・性別)

		総数	構成比 (%)	平均年齢	0~4歳	5~9歳	10~14歳	15~19歳	20~29歳	30~39歳	40~49歳	50~59歳	60~64歳	65~69歳	70~74歳	75~79歳	80~84歳	85~89歳	90歳~
総数	計	5,638	100.0	64.0	39	66	58	74	203	322	486	571	365	600	772	852	632	396	202
	男	3,260	100.0	65.5	25	36	38	49	72	93	222	364	237	412	506	533	377	202	94
	女	2,378	100.0	61.9	14	30	20	25	131	229	264	207	128	188	266	319	255	194	108
構成比 (%)	計	100.0	---	---	0.7	1.2	1.0	1.3	3.6	5.7	8.6	10.1	6.5	10.6	13.7	15.1	11.2	7.0	3.6
	男	100.0	---	---	0.8	1.1	1.2	1.5	2.2	2.9	6.8	11.2	7.3	12.6	15.5	16.3	11.6	6.2	2.9
	女	100.0	---	---	0.6	1.3	0.8	1.1	5.5	9.6	11.1	8.7	5.4	7.9	11.2	13.4	10.7	8.2	4.5
神経系の手術	計	164	2.9	70.0	---	1	---	---	2	5	16	19	7	14	19	29	19	23	10
	男	117	3.6	70.6	---	1	---	---	2	4	8	14	6	10	12	21	14	16	9
	女	47	2.0	68.6	---	---	---	---	---	1	8	5	1	4	7	8	5	7	1
内分泌系の手術	計	7	0.1	52.4	---	---	---	---	---	---	4	1	1	---	1	---	---	---	---
	男	3	0.1	48.7	---	---	---	---	---	---	2	1	---	---	---	---	---	---	---
	女	4	0.2	55.3	---	---	---	---	---	---	2	---	1	---	1	---	---	---	---
目の手術	計	275	4.9	72.1	1	---	---	---	1	3	4	15	19	47	58	67	41	13	6
	男	140	4.3	71.9	---	---	---	---	1	3	2	7	6	29	28	34	21	5	4
	女	135	5.7	72.2	1	---	---	---	---	---	2	8	13	18	30	33	20	8	2
耳の手術	計	18	0.3	26.9	5	3	1	1	---	3	---	1	2	1	---	1	---	---	---
	男	13	0.4	30.3	4	1	---	1	---	3	---	1	1	1	---	1	---	---	---
	女	5	0.2	18.2	1	2	1	---	---	---	---	---	1	---	---	---	---	---	---
鼻、口、および咽頭の手術	計	309	5.5	38.7	6	33	19	18	43	55	29	32	20	16	16	11	9	1	1
	男	149	4.6	38.4	4	20	12	9	12	22	13	18	13	10	10	4	2	---	---
	女	160	6.7	38.9	2	13	7	9	31	33	16	14	7	6	6	7	7	1	1
呼吸器系の手術	計	86	1.5	63.1	---	---	---	7	5	4	2	7	5	9	16	15	11	4	1
	男	67	2.1	61.7	---	---	---	7	5	3	---	6	3	7	13	11	8	4	---
	女	19	0.8	68.3	---	---	---	---	---	1	2	1	2	2	3	4	3	---	1
循環器系の手術	計	994	17.6	69.7	---	---	1	1	7	3	71	114	97	126	175	175	123	73	28
	男	674	20.7	68.4	---	---	---	1	5	3	59	84	67	93	127	106	79	36	14
	女	320	13.5	72.3	---	---	1	---	2	---	12	30	30	33	48	69	44	37	14
血液系およびリンパ系の手術	計	25	0.4	68.5	---	---	---	---	1	---	---	6	1	3	4	3	5	2	---
	男	14	0.4	66.2	---	---	---	---	1	---	---	4	---	1	3	2	2	1	---
	女	11	0.5	71.4	---	---	---	---	---	---	---	2	1	2	1	1	3	1	---
消化器系の手術	計	1,894	33.6	69.7	6	5	10	9	27	42	102	191	117	226	306	356	252	150	95
	男	1,254	38.5	69.7	4	1	6	5	11	13	66	142	93	161	218	240	161	86	47
	女	640	26.9	69.5	2	4	4	4	16	29	36	49	24	65	88	116	91	64	48
尿路系の手術	計	368	6.5	73.0	---	---	---	2	2	1	8	29	23	62	53	69	62	47	10
	男	281	8.6	73.9	---	---	---	2	---	---	5	17	17	51	35	58	52	36	8
	女	87	3.7	70.2	---	---	---	---	2	1	3	12	6	11	18	11	10	11	2
男性生殖器の手術	計	102	1.8	63.4	1	1	6	1	3	3	2	9	6	14	20	24	9	1	2
	男	102	3.1	63.4	1	1	6	1	3	3	2	9	6	14	20	24	9	1	2
	女	---	---	---	---	---	---	---	---	---	---	---	---	---	---	---	---	---	---
女性生殖器の手術	計	375	6.7	45.4	---	---	---	6	39	79	150	40	11	15	14	16	2	2	1
	男	---	---	---	---	---	---	---	---	---	---	---	---	---	---	---	---	---	---
	女	375	15.8	45.4	---	---	---	6	39	79	150	40	11	15	14	16	2	2	1
産科的処置	計	113	2.0	33.0	---	---	---	---	28	70	15	---	---	---	---	---	---	---	---
	男	---	---	---	---	---	---	---	---	---	---	---	---	---	---	---	---	---	---
	女	113	4.8	33.0	---	---	---	---	28	70	15	---	---	---	---	---	---	---	---
筋骨格系の手術	計	660	11.7	59.2	9	17	18	27	39	46	61	75	34	44	51	50	79	68	42
	男	316	9.7	48.4	5	9	14	21	30	33	53	45	10	24	17	16	21	10	8
	女	344	14.5	69.1	4	8	4	6	9	13	8	30	24	20	34	34	58	58	34
表皮組織の手術	計	155	2.7	57.5	7	---	3	2	6	8	22	28	8	17	12	22	12	4	4
	男	61	1.9	51.3	5	---	---	2	2	6	12	13	1	6	2	7	3	1	1
	女	94	4.0	61.6	2	---	3	---	4	2	10	15	7	11	10	15	9	3	3
各種の診断および治療	計	93	1.6	65.7	4	6	---	---	---	---	---	4	14	6	27	14	8	8	2
	男	69	2.1	67.2	2	3	---	---	---	---	---	3	14	5	21	9	5	6	1
	女	24	1.0	61.4	2	3	---	---	---	---	---	1	---	1	6	5	3	2	1

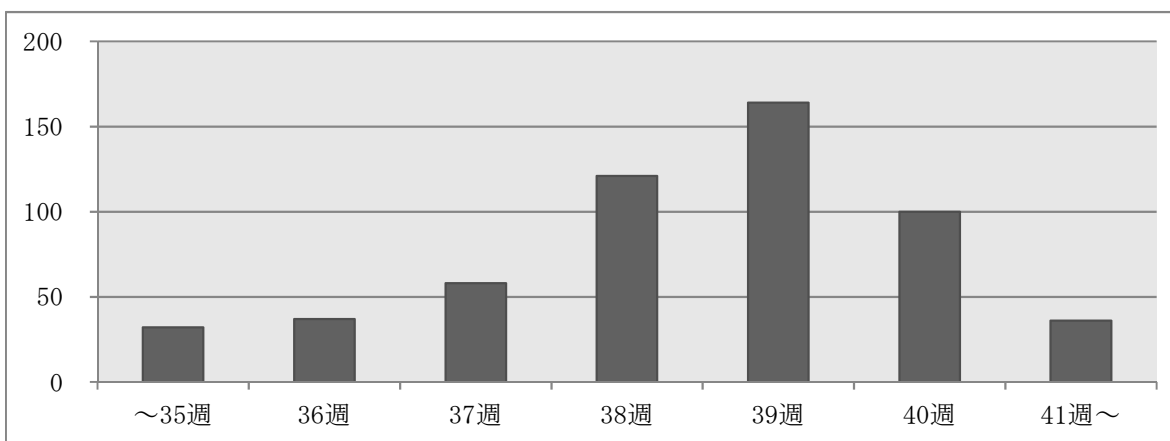
XIV. 出産統計（初経産・年齢階層別分娩数）

	総数	構成比 (%)	平均年齢	～19歳	20～24歳	25～29歳	30～34歳	35～39歳	40～45歳	46歳～
総数	548	100.0	32.0	8	51	121	172	147	48	1
（帝切）	106	19.3	33.0	--	4	22	43	23	13	1
（早産）	69	12.6	32.3	--	4	16	26	19	4	--
初産	286	52.2	30.7	8	39	74	89	54	22	--
（帝切）	35	6.4	32.2	--	2	11	11	5	6	--
（早産）	35	6.4	30.6	--	4	7	18	5	1	--
経産	262	47.8	33.4	--	12	47	83	93	26	1
（帝切）	71	13.0	33.4	--	2	11	32	18	7	1
（早産）	34	6.2	34.0	--	--	9	8	14	3	--



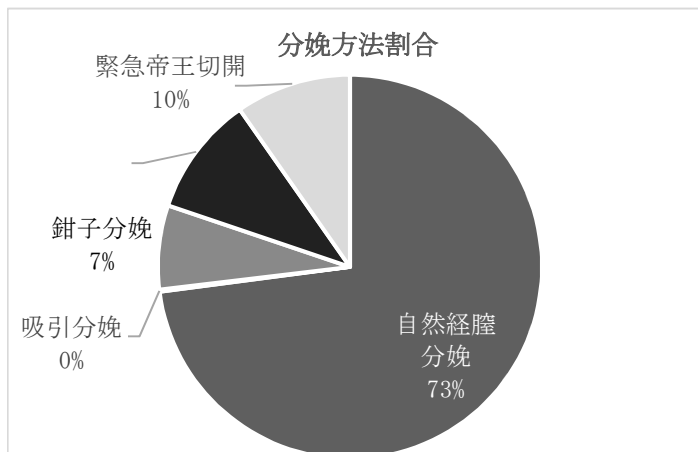
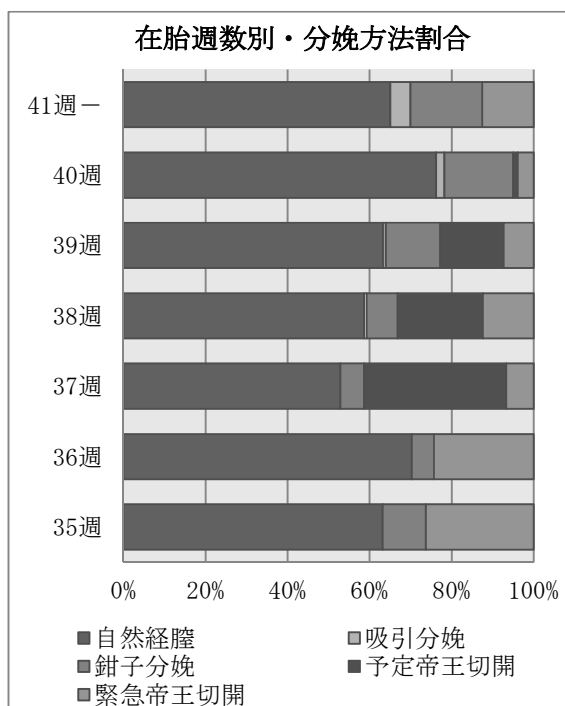
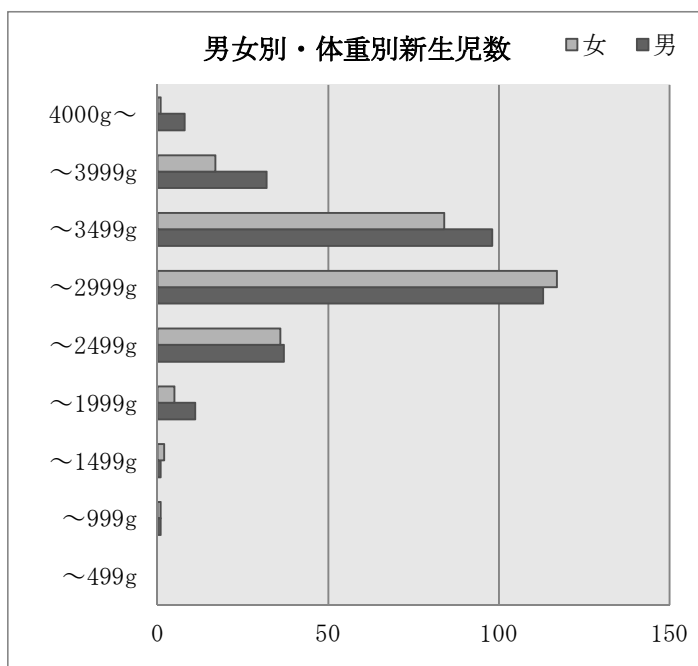
XV. 出産統計（単多胎・在胎週数別分娩数）

	総数	構成比 (%)	～35週	36週	37週	38週	39週	40週	41週～
総数	548	100.0	32	37	58	121	164	100	36
（帝切）	106	19.3	10	7	17	27	41	3	1
（早産）	69	12.6	32	37	--	--	--	--	--
単胎	531	96.9	29	33	52	117	164	100	36
（帝切）	99	18.1	9	7	13	25	41	3	1
（早産）	62	11.3	29	33	--	--	--	--	--
多胎	17	3.1	3	4	6	4	--	--	--
（帝切）	7	1.3	1	--	4	2	--	--	--
（早産）	7	1.3	3	4	--	--	--	--	--



XVI. 新生児統計（体重別・分娩方法別新生児数）

	総数	出生時体重									
		～499g	～999g	～1499g	～1999g	～2499g	～2999g	～3499g	～3999g	4000g～	
新生児総数	565	1	2	3	16	73	230	182	49	9	
新生児 分類	(死産)	4	1	1	--	--	--	1	1	--	--
	(多胎)	34	1	--	1	6	15	11	--	--	--
	(帝王切開)	113	--	1	1	5	19	47	29	8	3
	(早産)	76	1	2	3	13	37	18	2	--	--
	(未熟)	83	--	1	2	15	64	--	1	--	--
	(奇形)	11	--	--	--	1	--	7	2	1	--
性別	男	301	--	1	1	11	37	113	98	32	8
	女	263	--	1	2	5	36	117	84	17	1
	不明	1	1	--	--	--	--	--	--	--	--
分娩 方法	自然経膣分娩	412	1	1	2	11	51	169	136	36	5
	吸引分娩	1	--	--	--	--	--	--	--	1	--
	鉗子分娩	40	--	--	--	--	4	14	17	4	1
	予定帝王切開	57	--	--	--	--	4	27	19	6	1
	緊急帝王切開	55	--	1	1	5	14	20	10	2	2

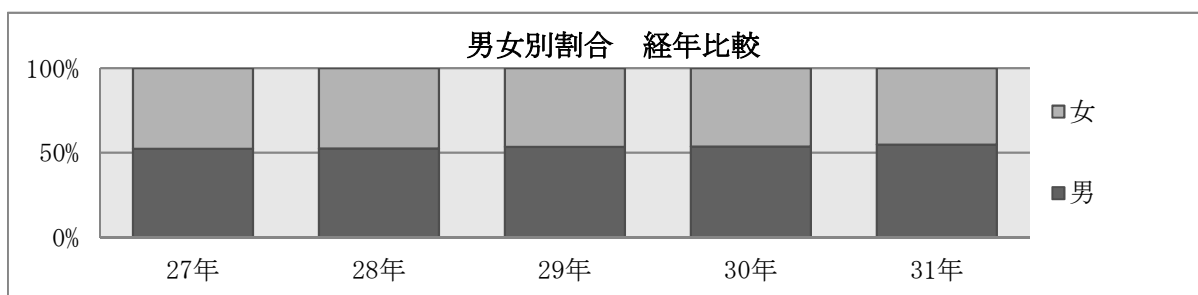
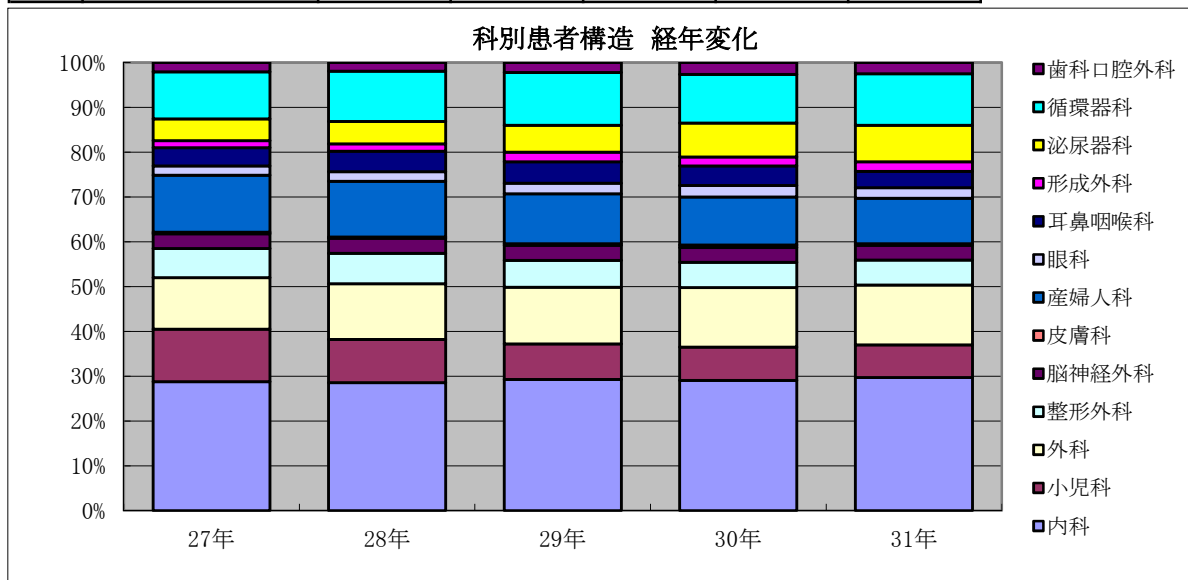


体重別では、2500g～2999gの出生児が最も多く、次いで3000g～3499gとなっている。

分娩方法では、自然経膣分娩（65%）が最も多く、次いで予定帝王切開（13%）となっている。緊急帝王切開と合わせると、全体の25%の出生児が帝王切開で生まれており、リスクのある分娩を取り扱っている結果である。

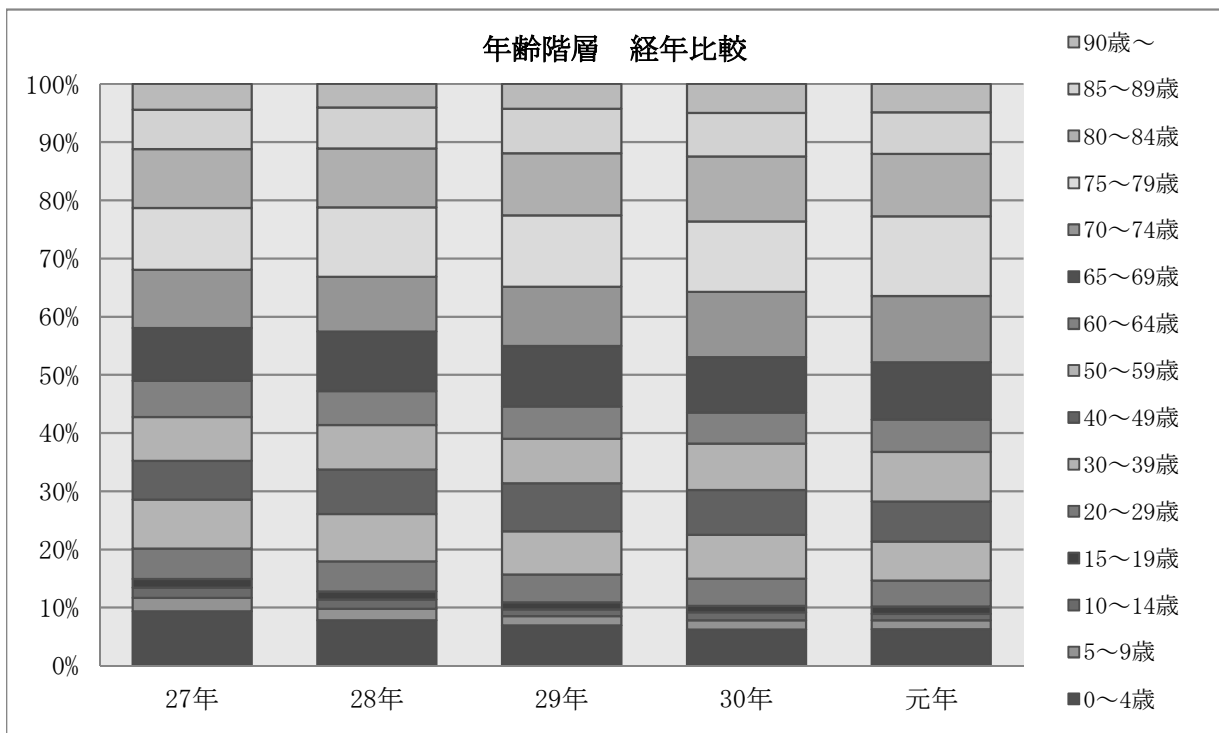
XVII. 患者統計 (經年比較)

		27年	28年	29年	30年	元年
患者總數		11,784	12,016	12,110	11,823	12,148
	男	6,152	6,302	6,464	6,343	6,663
	女	5,632	5,714	5,646	5,480	5,485
平均在院日數		13.0	13.2	13.3	13.9	13.0
診療科別	內科	3,391	3,434	3,546	3,438	3,606
	小兒科	1,381	1,155	956	875	885
	外科	1,352	1,493	1,533	1,575	1,625
	整形外科	765	819	725	665	681
	腦神經外科	387	403	412	388	393
	皮膚科	42	31	45	67	49
	產婦人科	1,502	1,494	1,347	1,271	1,230
	眼科	242	261	288	302	286
	耳鼻咽喉科	486	547	579	511	442
	形成外科	185	201	253	237	259
	泌尿器科	571	600	729	901	988
	循環器科	1,232	1,343	1,433	1,283	1,399
	齒科口腔外科	248	235	264	310	305



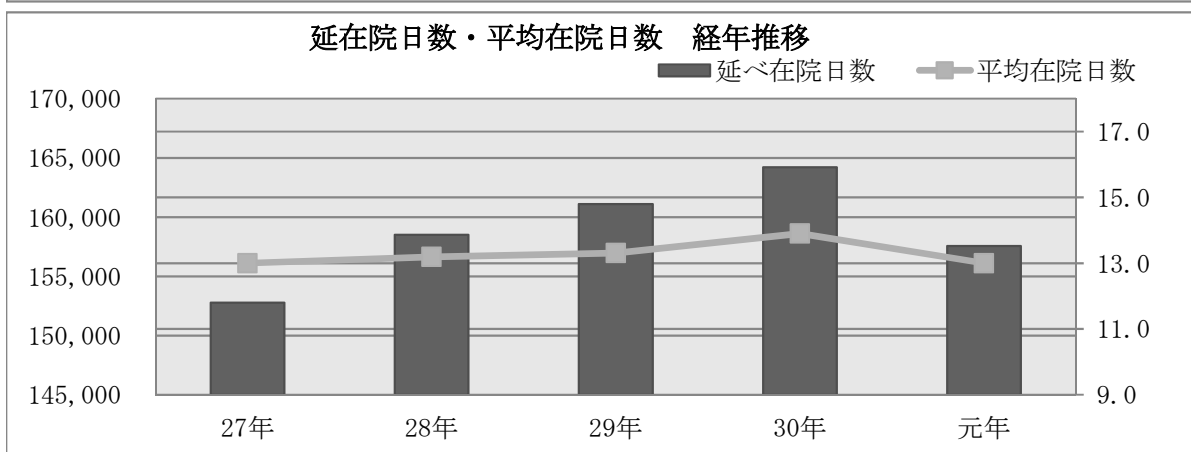
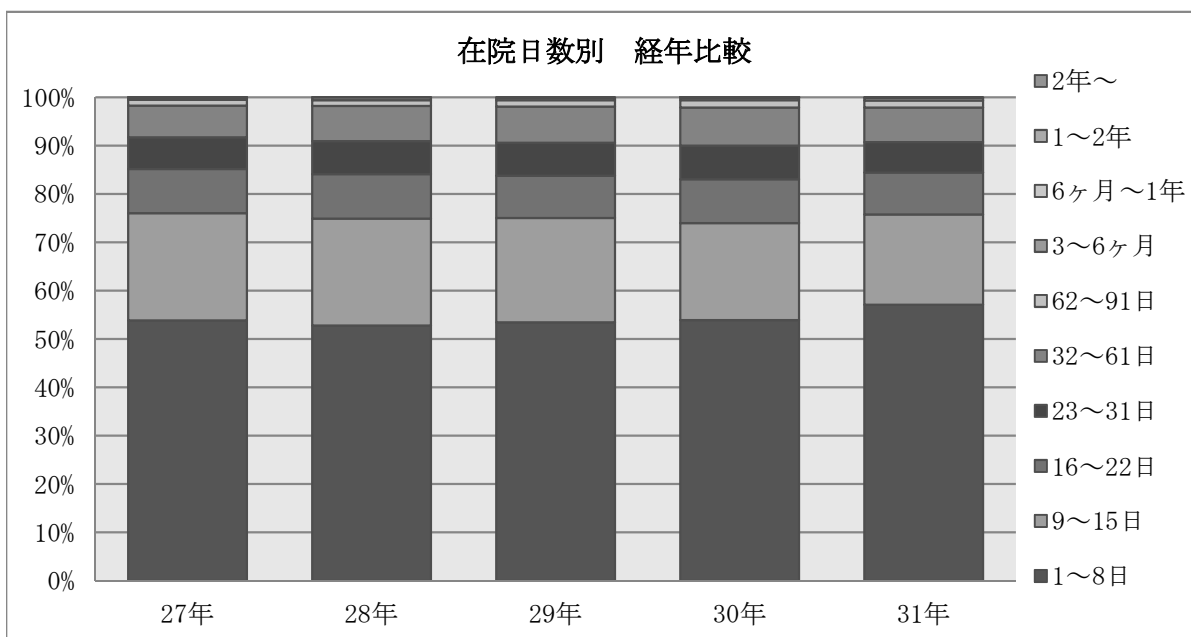
XVIII. 年齡階層別統計 (經年比較)

	27年	28年	29年	30年	元年
總計	11,784	12,016	12,110	11,823	12,148
平均年齡	56	57	58.7	59.5	60.0
0~4歲	1,105	940	843	735	762
5~9歲	270	237	190	191	188
10~14歲	209	194	144	164	136
15~19歲	173	164	143	130	154
20~29歲	620	622	580	553	541
30~39歲	988	976	900	889	815
40~49歲	787	922	998	913	835
50~59歲	885	914	926	942	1,035
60~64歲	734	699	672	628	672
65~69歲	1,067	1,231	1,262	1,129	1,202
70~74歲	1,182	1,133	1,228	1,321	1,382
75~79歲	1,250	1,430	1,487	1,432	1,663
80~84歲	1,194	1,219	1,294	1,323	1,305
85~89歲	799	846	924	887	864
90歲~	521	484	519	586	594



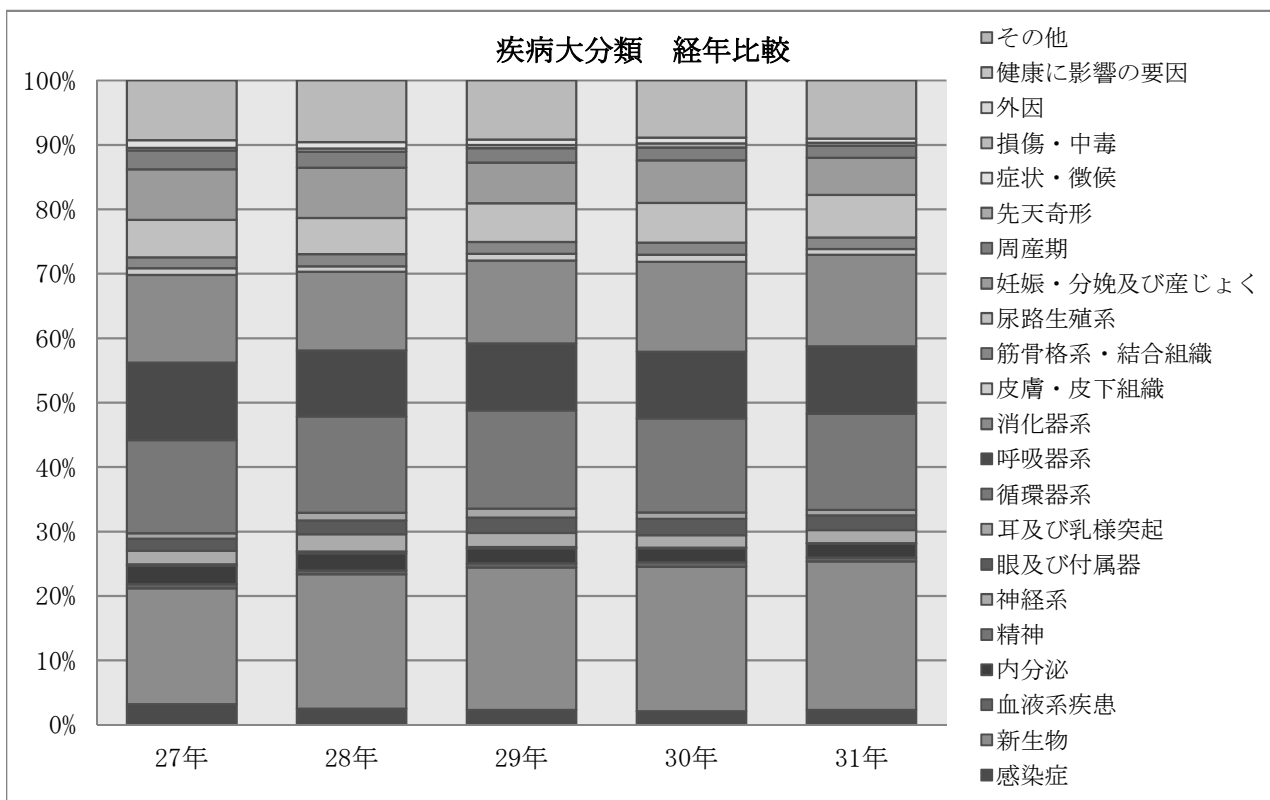
XIX. 在院日数別統計（経年比較）

		27年	28年	29年	30年	元年
延べ在院日数		152,776	158,501	161,096	164,196	157,568
平均在院日数		13.0	13.2	13.3	13.9	13.0
在院日数別退院患者	1～8日	6,344	6,347	6,476	6,375	6,936
	9～15日	2,615	2,654	2,607	2,374	2,267
	16～22日	1,074	1,108	1,060	1,072	1,051
	23～31日	772	817	828	823	766
	32～61日	772	876	909	931	871
	62～91日	142	140	154	178	179
	3～6ヶ月	55	72	69	64	70
	6ヶ月～1年	9	2	7	4	8
	1～2年	1	—	—	1	—
	2年～	—	—	—	1	—



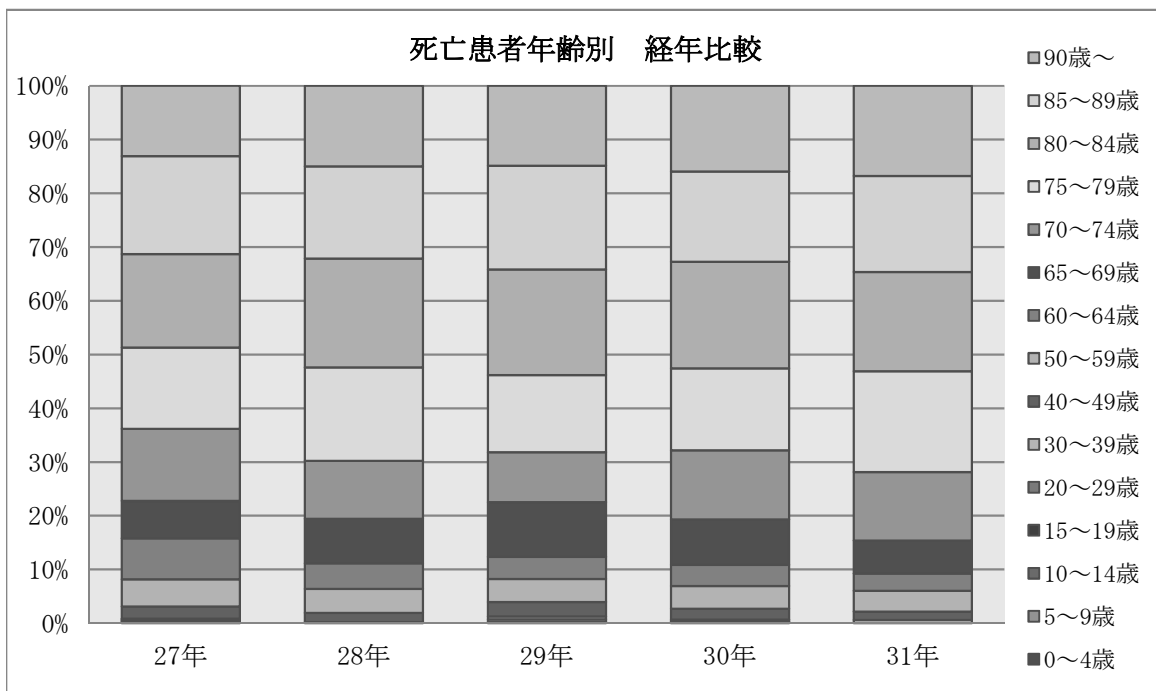
XX. 疾病統計（大分類）（経年比較）

		27年	28年	29年	30年	元年
総数		11,784	12,016	12,110	11,823	12,148
疾病大分類	感染症・寄生虫症	376	302	281	250	281
	新生物	2,119	2,505	2,678	2,648	2,801
	血液・造血管疾患	77	72	76	88	72
	内分泌・栄養・代謝	336	318	284	251	256
	精神障害	25	38	20	15	12
	神経系疾患	251	319	269	229	249
	眼及び付属器疾患	221	260	288	299	281
	耳及び乳様突起疾患	100	142	168	115	101
	循環器系疾患	1,702	1,795	1,845	1,729	1,811
	呼吸器系疾患	1,415	1,229	1,256	1,219	1,274
	消化器系疾患	1,607	1,470	1,558	1,649	1,721
	皮膚・皮下組織疾患	122	100	127	132	109
	筋骨格系・結合組織疾患	195	229	226	222	220
	尿路生殖系疾患	688	675	724	727	803
	妊娠・分娩及び産じょく	925	932	766	785	697
	周産期に発生した病態	344	298	269	234	232
	先天奇形・変形及び染色体異常	49	63	61	78	52
	症状・徴候・診断不明確	136	120	105	102	82
	損傷・中毒・その他外因	1,096	1,149	1,109	1,051	1,094
	傷病及び死亡の外因	—	—	—	—	—
健康状態に影響を及ぼす要因	—	—	—	—	—	
その他	—	—	—	—	—	
該当なし	—	—	—	—	—	



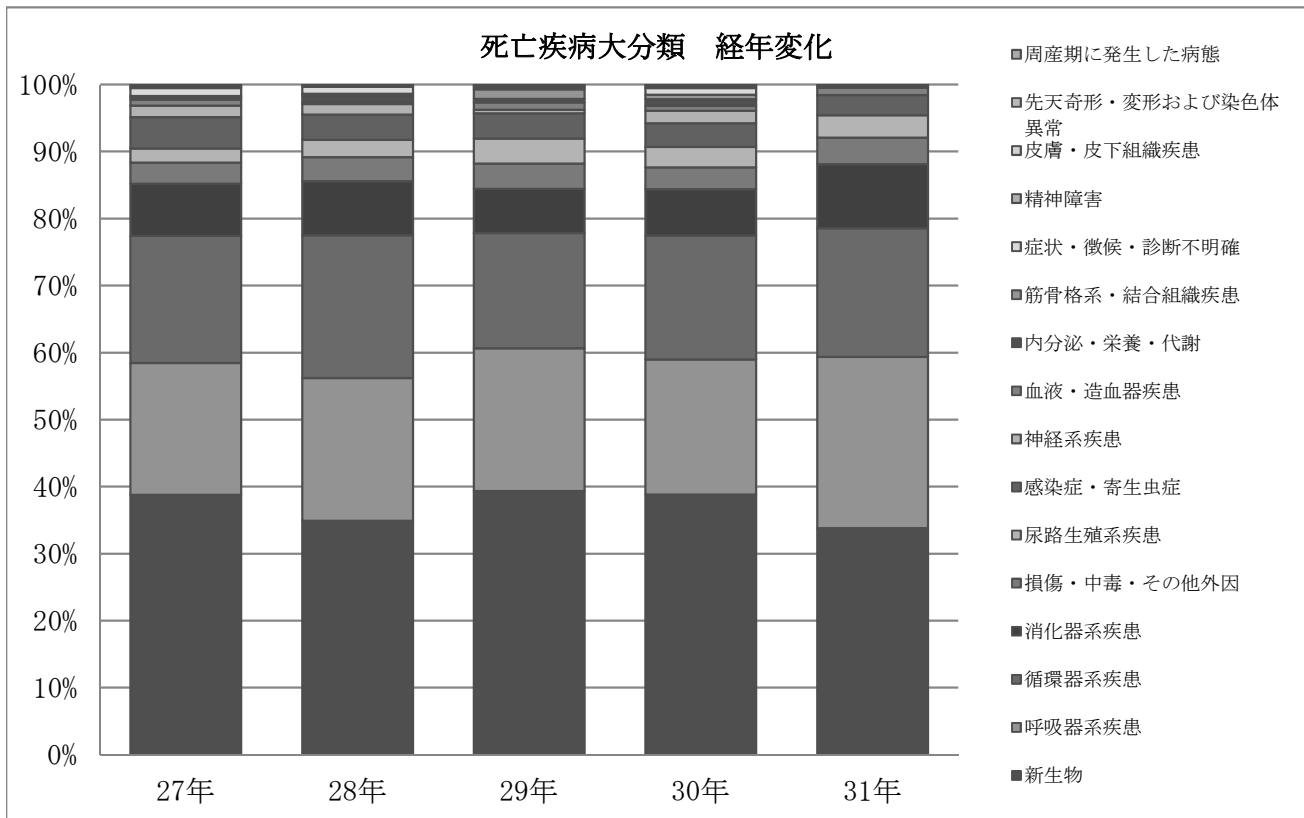
XXI. 死亡統計（年齢別）（経年比較）

	27年	28年	29年	30年	元年	
退院患者数	11,784	12,016	12,110	11,823	12,148	
死亡患者数	575	582	559	590	650	
死亡率(%)	4.9	4.9	4.6	5.0	5.4	
平均年齢	77.0	78.4	77.9	78.3	79.0	
年齢階層	0～4歳	1	—	—	1	—
	5～9歳	—	—	—	—	—
	10～14歳	1	—	—	—	—
	15～19歳	1	—	1	—	—
	20～29歳	1	1	3	1	—
	30～39歳	1	—	3	2	4
	40～49歳	13	10	15	12	10
	50～59歳	29	26	24	25	25
	60～64歳	44	28	23	23	21
	65～69歳	40	48	57	50	40
	70～74歳	77	63	52	76	83
	75～79歳	87	101	80	90	122
	80～84歳	100	118	110	117	120
	85～89歳	105	100	108	99	116
	90歳～	75	87	83	94	109



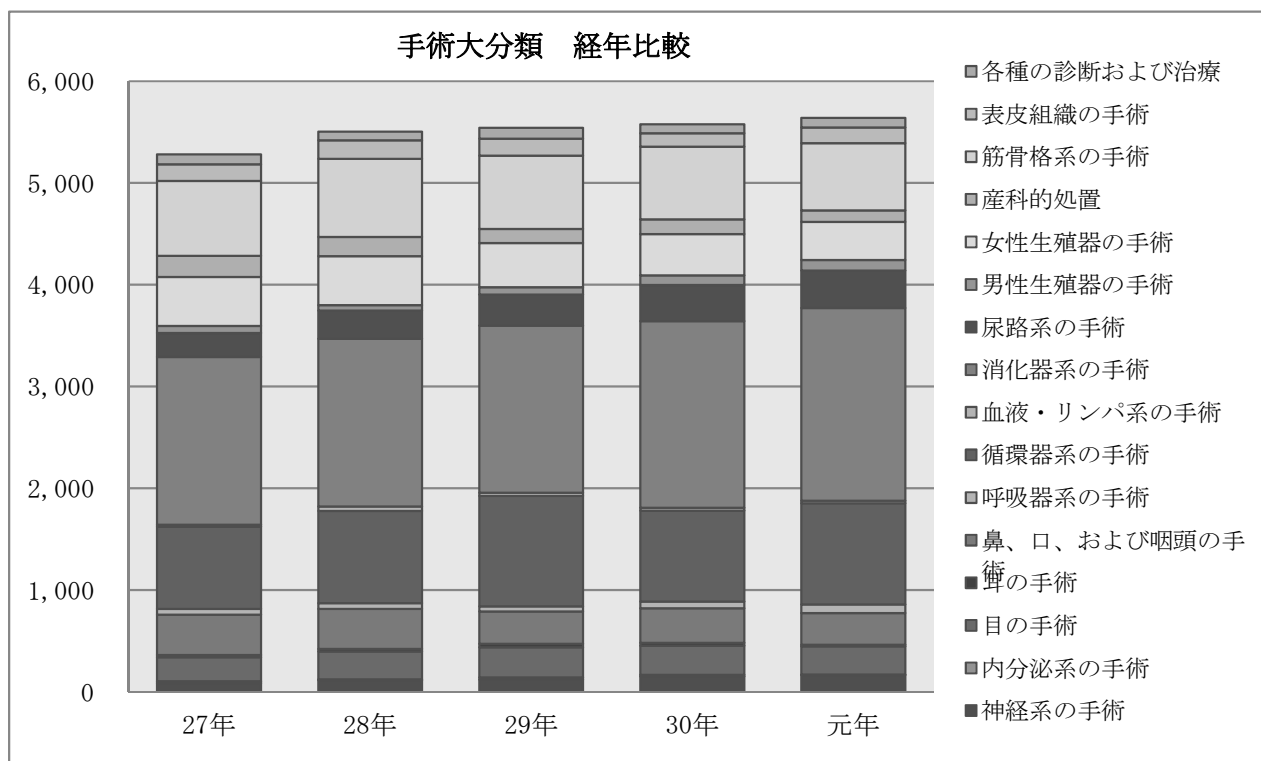
XXII. 疾病分類別死亡統計（大分類）（経年比較）

		27年	28年	29年	30年	元年
死亡患者数		575	582	559	590	650
疾病大分類	新生物	223	203	220	229	213
	呼吸器系疾患	113	124	119	119	161
	循環器系疾患	109	124	96	109	121
	消化器系疾患	45	47	37	41	60
	損傷・中毒・その他外因	18	21	21	19	25
	尿路生殖系疾患	12	15	21	18	21
	感染症・寄生虫症	27	22	21	21	19
	神経系疾患	10	9	3	11	8
	血液・造血器疾患	5	2	6	4	7
	内分泌・栄養・代謝	2	5	3	6	6
	筋骨格系・結合組織疾患	1	2	8	4	6
	症状・徴候・診断不明確	7	6	2	6	2
	精神障害	—	—	—		1
	皮膚・皮下組織疾患	1	2	1	2	
	先天奇形・変形および染色体異常	2	—	—	1	
	妊娠・分娩及び産じょく	—	—	1		
周産期に発生した病態	—	—	—			



XXIII. 手術統計（大分類）（経年比較）

		27年	28年	29年	30年	元年
総数		5,281	5,505	5,540	5,578	5,638
手術大分類	神経系の手術	87	115	121	151	164
	内分泌系の手術	18	9	20	16	7
	目の手術	237	272	297	288	275
	耳の手術	20	27	35	26	18
	鼻、口、および咽頭の手術	398	393	316	339	309
	呼吸器系の手術	56	57	53	68	86
	循環器系の手術	809	905	1,082	894	994
	血液・リンパ系の手術	16	43	34	28	25
	消化器系の手術	1,648	1,649	1,639	1,832	1,894
	尿路系の手術	236	275	305	354	368
	男性生殖器の手術	71	54	72	97	102
	女性生殖器の手術	479	482	436	406	375
	産科的処置	210	188	139	143	113
	筋骨格系の手術	735	766	720	715	660
	表皮組織の手術	164	183	165	130	155
各種の診断および治療	97	87	106	89	93	
処置及び手技				2	--	



XXIV. 診療科別他科診察依頼統計

診療科		27年	28年	29年	30年	元年(※)
総数		9,873	10,898	11,001	10,580	10,595
診察希望診療科	内科	1,942	2,385	2,554	2,358	2,631
	(消化器内科)					441
	(呼吸器内科)					252
	(腎臓内科)					484
	(糖尿病・内分泌内科)					898
	(血液内科)					142
	(神経内科)					247
	(外来等、分類不明)					167
	小児科	560	545	487	444	418
	外科	715	740	777	724	732
	整形外科	604	684	563	542	575
	脳神経外科	177	210	230	250	213
	形成外科	246	298	272	206	210
	皮膚科	1,220	1,182	1,221	1,218	1,260
	産婦人科	188	202	215	201	190
	眼科	838	824	763	636	695
	耳鼻咽喉科	703	667	570	577	575
	泌尿器科	562	601	675	622	701
	循環器科	819	925	888	898	840
	(循環器内科)					369
	(心臓血管外科)					72
	(外来等、分類不明)					399
	歯科口腔外科	524	670	854	1,043	622
	精神神経科	405	513	488	456	454
	放射線科	292	334	359	346	428
	麻酔科	31	47	29	27	18
	リハビリテーション科	1		1		
不明	44	69	45	32	33	
その他	2	2	10			

※ 31年度より、内科・循環器科の詳細診療科を表示

他科診依頼件数 経年比較

