

## 19. 病歴統計

### 1. 統計の概要

項目		対象
I	患者統計	令和2年1月1日～令和2年12月31日までの退院患者
II	年齢階層別統計	
III	在院日数別統計	
IV	地区別患者統計（地区別・年齢別）	
V	疾病統計（大分類）	
VI	疾病統計（新生物詳細）	
VII	死亡統計（年齢別）	
VIII	疾病分類別死亡統計（大分類）	
IX	疾病分類別死亡統計（新生物部位詳細）	
X	疾病分類別死亡統計（新生物部位詳細・年齢別）	
XI	手術統計（大分類）	
XII	手術統計（新生物部位分類）	
XIII	手術統計（大分類・年齢別・性別）	
XIV	出産統計（初経産・年齢階層別分娩数）	令和2年1月1日～令和2年12月31日までの退院患者 上記のうち22週以降の妊産婦の助産録
XV	出産統計（単多胎・在胎週数別分娩数）	
XVI	新生児統計（体重別・分娩方法別新生児数）	
XVII	患者統計（経年比較）	/
XVIII	年齢階層別統計（経年比較）	
XIX	在院日数別統計（経年比較）	
XX	疾病統計（大分類）（経年比較）	
XXI	死亡統計（年齢別）（経年比較）	
XXII	疾病分類別死亡統計（大分類）（経年比較）	
XXIII	手術統計（大分類）（経年比較）	
XXIV	診療科別他科診察依頼統計	

### 2. 分類方法

疾病分類は、ICD10（国際疾病分類）に基づく厚生労働省大臣官房統計情報部編「疾病、傷害および死因統計分類提要」による。

手術分類は、日本病院会版 ICD9-CM「手術および処置の分類」による。

### 3. 情報収集

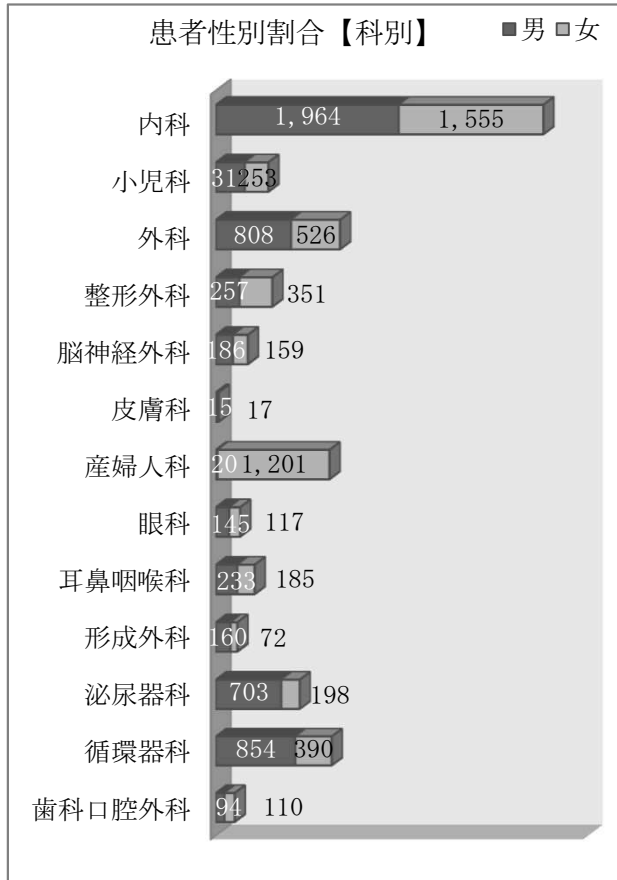
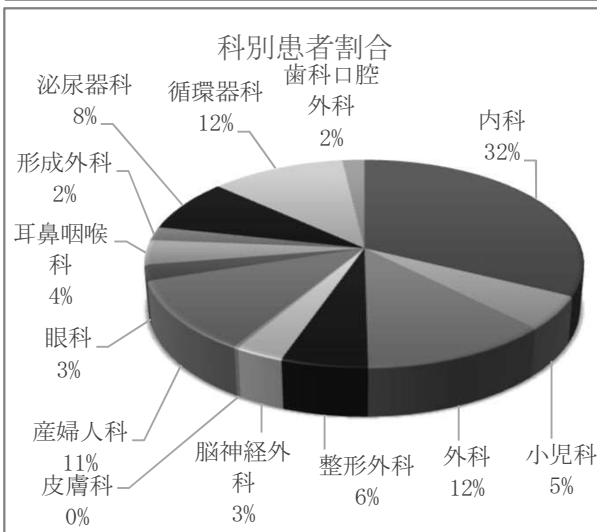
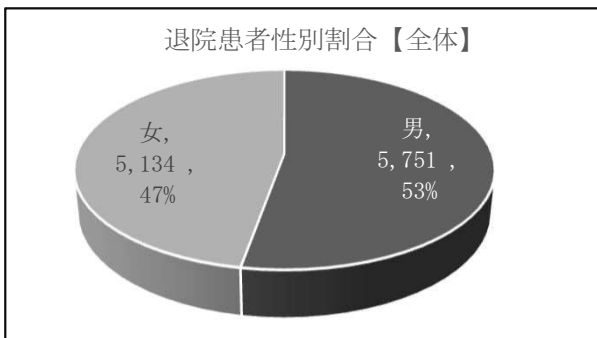
退院・転時サマリーを元に、入院カルテの記載された病名、手術を中央病歴管理室で病歴登録を行った。他科診察依頼統計は、電子カルテDWHより情報収集を行った。

### 4. 統計方法

- † 対象期間の退院患者の各科歴を対象とした。
- † 統計に掲載する病名は主病名とした。
- † 統計に掲載する手術は主手術とした。
- † 一入院の間に転科をした場合は、それぞれの科で1件ずつの患者数とした。
- † 手術は、「手術室」「内視鏡室」「放射線科」で行った手技を手術として定義し登録した。
- † 他科診依頼は、電子カルテ上「他科診依頼」オーダーの診察希望科件数とした。

I. 患者統計

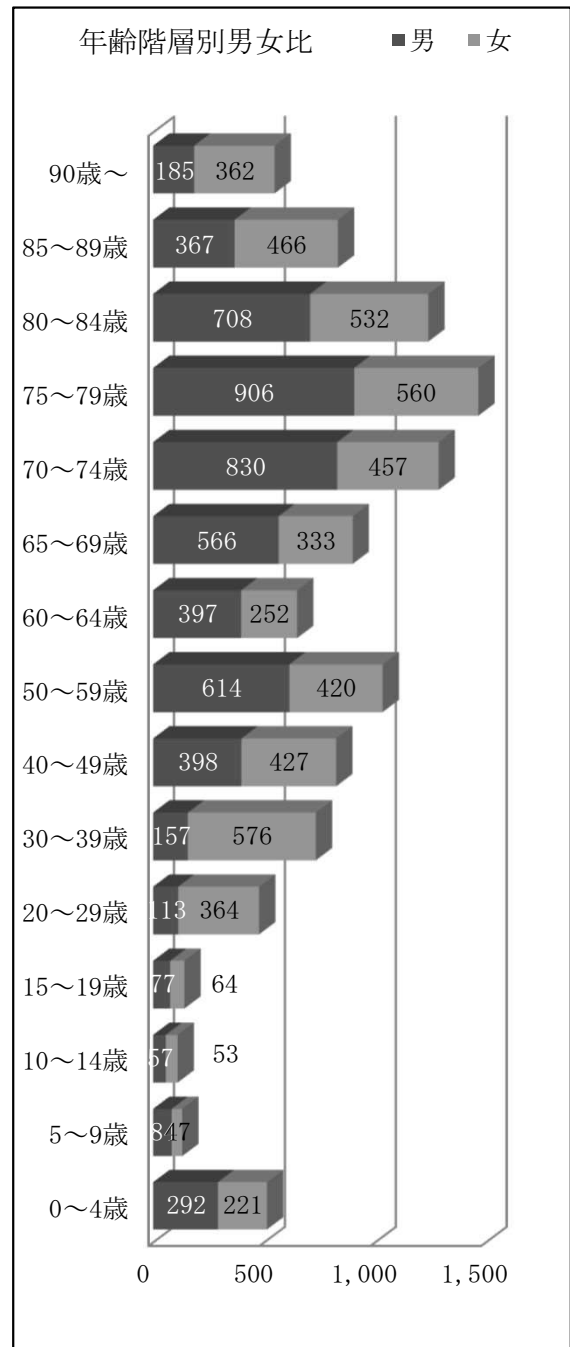
	総数	構成比 (%)		在院日数		平均年齢	
		男	女	延べ	平均		
総数	10,885	5,751	5,134	100.0%	140,760	12.9	61.2
内科	3,519	1,964	1,555	32.3%	64,927	18.5	71.3
小児科	565	312	253	5.2%	4,302	7.6	2.9
外科	1,334	808	526	12.3%	15,460	11.6	66.2
整形外科	608	257	351	5.6%	13,581	22.3	67.4
脳神経外科	345	186	159	3.2%	5,562	16.1	65.6
皮膚科	32	15	17	0.3%	465	14.5	68.9
産婦人科	1,221	20	1,201	11.2%	8,382	6.9	37.8
眼科	262	145	117	2.4%	866	3.3	71.7
耳鼻咽喉科	418	233	185	3.8%	3,297	7.9	48.9
形成外科	232	160	72	2.1%	1,562	6.7	50.3
泌尿器科	901	703	198	8.3%	9,029	10.0	71.5
循環器科	1,244	854	390	11.4%	12,049	9.7	70.7
歯科口腔外科	204	94	110	1.9%	1,278	6.3	51.6



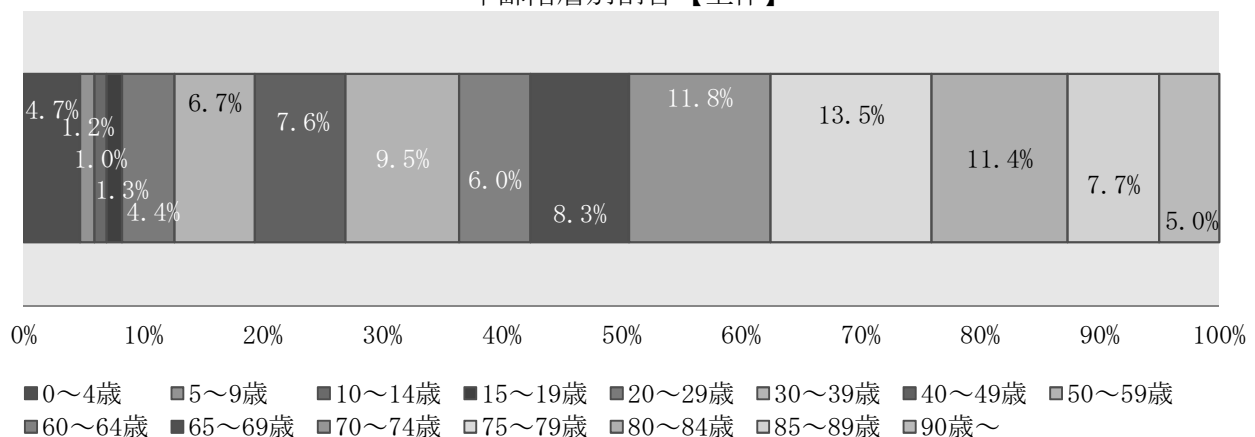
## Ⅱ. 年齢階層別統計

	総数		
	男	女	
総数	10,885	5,751	5,134
構成比(%)	100.0%	52.8%	47.2%
平均年齢	61.2	62.9	59.4
0～4歳	513	292	221
5～9歳	131	84	47
10～14歳	110	57	53
15～19歳	141	77	64
20～29歳	477	113	364
30～39歳	733	157	576
40～49歳	825	398	427
50～59歳	1,034	614	420
60～64歳	649	397	252
65～69歳	899	566	333
70～74歳	1,287	830	457
75～79歳	1,466	906	560
80～84歳	1,240	708	532
85～89歳	833	367	466
90歳～	547	185	362

年齢別の退院数で見ると、75～79歳代（全体の13.7%）の患者数が最も多い。  
50代からは男性特有の生殖器系疾患の増加により男性の患者数割合が増加するが、85歳以上は男性と女性の割合が逆転する。



年齢階層別割合【全体】



### Ⅲ. 在院日数別統計

	内科	小児科	外科	整形外科	脳神経外科	皮膚科	産婦人科	
延べ在院日数	64,927	4,302	15,460	13,581	5,562	465	8,382	
平均在院日数	18.5	7.6	11.6	22.3	16.1	14.5	6.9	
在院日数別退院患者	1～8日	1,120	386	770	148	162	11	1,053
	9～15日	985	116	293	71	56	8	100
	16～22日	528	38	108	119	33	7	25
	23～31日	330	13	77	142	42	4	21
	32～61日	422	12	64	106	44	2	19
	62～91日	99	--	15	15	7	--	3
	3～6ヶ月	32	--	6	7	1	--	--
	6ヶ月～1年	3	--	1	--	--	--	--
	1～2年	--	--	--	--	--	--	--
	2年～	--	--	--	--	--	--	--

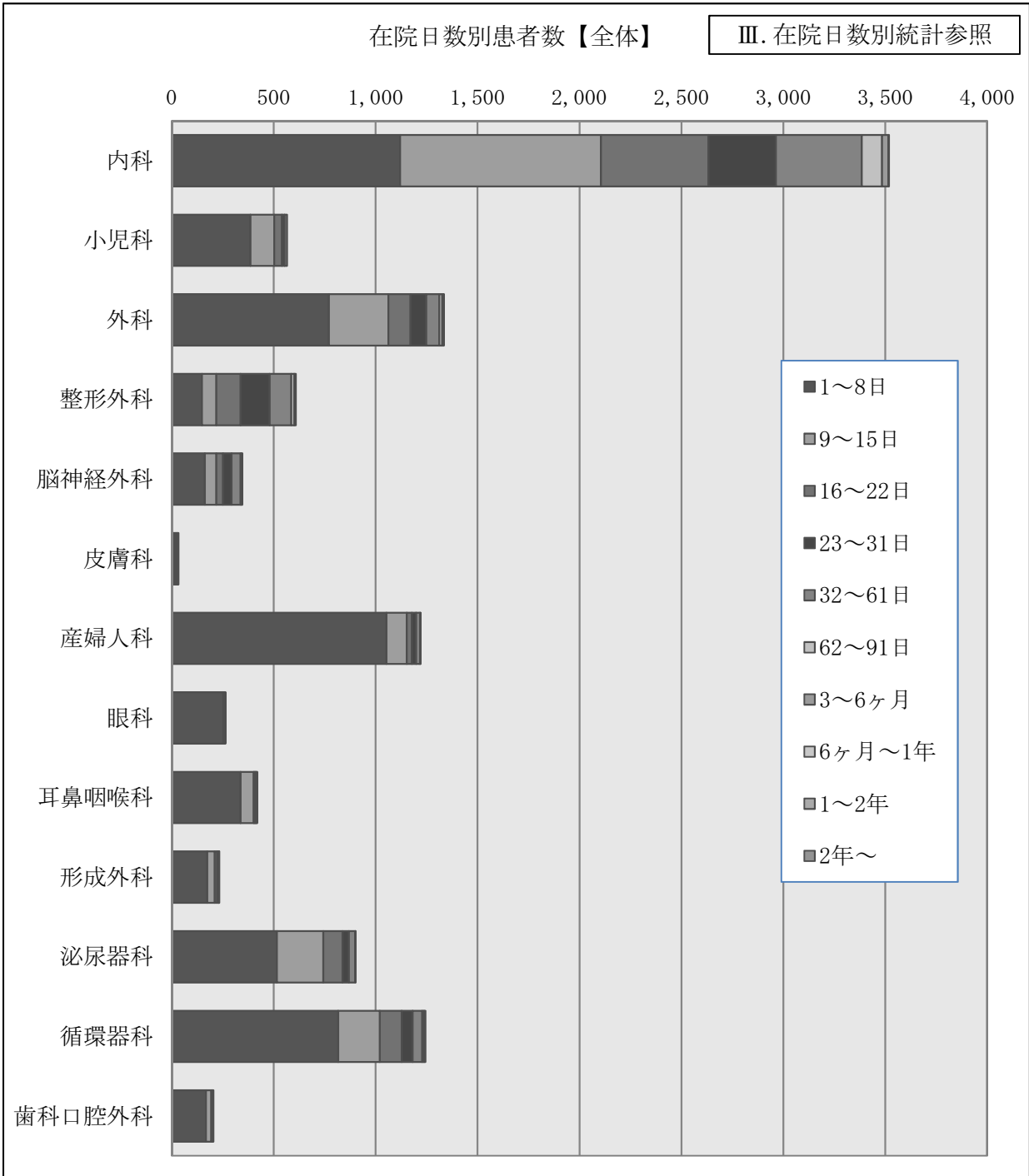
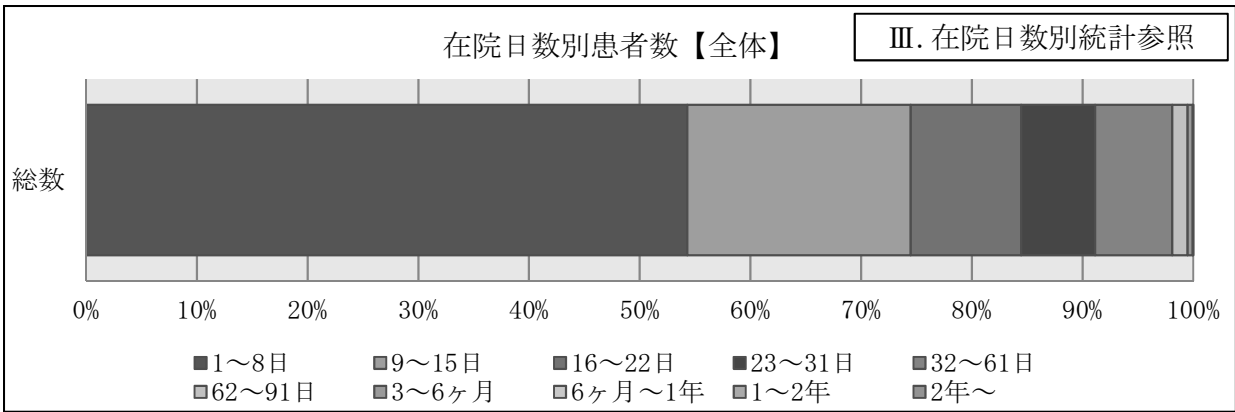
	眼科	耳鼻咽喉科	形成外科	泌尿器科	循環器科	歯科口腔外科	総数	
延べ在院日数	866	3,297	1,562	9,029	12,049	1,278	140,760	
平均在院日数	3.3	7.9	6.7	10.0	9.7	6.3	12.9	
在院日数別退院患者	1～8日	253	337	174	515	816	167	5,912
	9～15日	7	64	36	228	204	27	2,195
	16～22日	1	6	13	94	108	5	1,085
	23～31日	1	4	7	32	53	1	727
	32～61日	--	6	1	31	48	4	759
	62～91日	--	1	1	1	9	--	151
	3～6ヶ月	--	--	--	--	6	--	52
	6ヶ月～1年	--	--	--	--	--	--	4
	1～2年	--	--	--	--	--	--	--
	2年～	--	--	--	--	--	--	--

全体の平均在院日数は13.0日となっている。全体の75.7%の患者が15日以内に退院している。

各科別では最も在院日数が長いのは整形外科（22.9日）となり、次いで内科（19.2日）、脳神経外科（18.0日）となっている。また短い科は眼科（4.7日）が最も短く、歯科口腔外科（6.6日）、小児科（7.0日）、産婦人科（7.4日）の順に平均在院日数が短い。

在院日数の長い科は、平均年齢が高く長期に渡る治療又はリハビリ治療を要する疾患が多いこと等が要因である。

科別に見ると、症例の多い外科の半分以上の患者が8日以内に退院しており、クリニカルパスを使用した短期入院が多いことが考えられる。

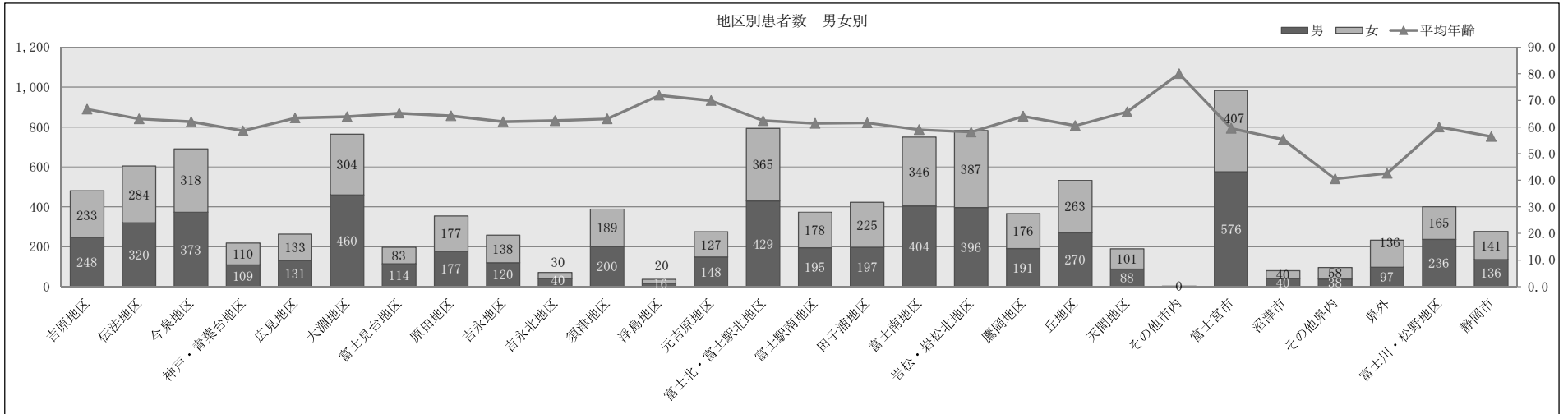


IV. 地区別患者統計（地区別・年齢別）

		総数	構成比(%)	平均年齢	0～4歳	5～9歳	10～14歳	15～19歳	20～29歳	30～39歳	40～49歳	50～59歳	60～64歳	65～69歳	70～74歳	75～79歳	80～84歳	85～89歳	90歳～
総数	計	10,885	100.0	61.2	513	131	110	141	477	733	825	1,034	649	899	1,287	1,466	1,240	833	547
	男	5,751	100.0	62.9	292	84	57	77	113	157	398	614	397	566	830	906	708	367	185
	女	5,134	100.0	59.4	221	47	53	64	364	576	427	420	252	333	457	560	532	466	362
構成比(%)	計	100.0	---	---	4.7	1.2	1.0	1.3	4.4	6.7	7.6	9.5	6.0	8.3	11.8	13.5	11.4	7.7	5.0
	男	100.0	---	---	5.1	1.5	1.0	1.3	2.0	2.7	6.9	10.7	6.9	9.8	14.4	15.8	12.3	6.4	3.2
	女	100.0	---	---	4.3	0.9	1.0	1.2	7.1	11.2	8.3	8.2	4.9	6.5	8.9	10.9	10.4	9.1	7.1
吉原地区	計	481	4.4	66.7	5	6	2	10	10	22	34	53	33	37	44	73	59	61	32
	男	248	4.3	68.0	2	2	1	8	4	4	10	34	20	22	22	46	29	32	12
	女	233	4.5	65.3	3	4	1	2	6	18	24	19	13	15	22	27	30	29	20
伝法地区	計	604	5.5	63.1	26	9	7	5	15	30	43	71	40	56	68	82	65	49	38
	男	320	5.6	63.6	18	8	4	3	3	4	20	42	14	34	39	50	41	25	15
	女	284	5.5	62.5	8	1	3	2	12	26	23	29	26	22	29	32	24	24	23
今泉地区	計	691	6.3	62.0	32	10	5	7	28	38	64	70	44	44	70	98	81	66	34
	男	373	6.5	63.7	14	5	5	4	6	9	40	30	30	32	48	65	42	32	11
	女	318	6.2	60.0	18	5	---	3	22	29	24	40	14	12	22	33	39	34	23
神戸・青葉台地区	計	219	2.0	58.6	10	7	1	6	17	14	14	22	8	8	34	32	17	21	8
	男	109	1.9	56.4	5	6	1	6	6	3	9	11	4	1	25	17	8	5	2
	女	110	2.1	60.8	5	1	---	---	11	11	5	11	4	7	9	15	9	16	6
広見地区	計	264	2.4	63.4	7	2	2	3	7	21	25	15	17	28	42	41	25	17	12
	男	131	2.3	65.1	4	1	1	---	2	5	11	10	10	16	25	22	15	5	4
	女	133	2.6	61.8	3	1	1	3	5	16	14	5	7	12	17	19	10	12	8
大淵地区	計	764	7.0	63.9	19	7	16	5	25	36	47	66	59	78	101	154	79	39	33
	男	460	8.0	65.6	12	6	10	1	7	10	19	43	38	50	76	109	54	11	14
	女	304	5.9	61.3	7	1	6	4	18	26	28	23	21	28	25	45	25	28	19
富士見台地区	計	197	1.8	65.2	7	4	1	5	3	3	14	16	9	17	35	38	21	14	10
	男	114	2.0	65.3	3	1	1	4	2	3	7	12	3	9	19	25	14	6	5
	女	83	1.6	65.1	4	3	---	1	1	---	7	4	6	8	16	13	7	8	5
原田地区	計	354	3.3	64.2	13	3	5	2	8	23	28	29	21	33	44	53	41	24	27
	男	177	3.1	64.6	8	2	3	1	1	4	14	13	17	18	32	26	20	9	9
	女	177	3.4	63.8	5	1	2	1	7	19	14	16	4	15	12	27	21	15	18
吉永地区	計	258	2.4	62.0	11	5	---	1	12	21	18	31	10	29	22	31	24	20	23
	男	120	2.1	63.2	6	2	---	1	3	7	9	9	2	21	14	19	11	10	6
	女	138	2.7	61.0	5	3	---	---	9	14	9	22	8	8	8	12	13	10	17
吉永北地区	計	70	0.6	62.4	2	1	1	2	---	6	3	7	8	8	10	6	5	8	3
	男	40	0.7	63.9	---	---	1	1	---	2	2	6	6	4	9	3	4	---	2
	女	30	0.6	60.5	2	1	---	1	---	4	1	1	2	4	1	3	1	8	1
須津地区	計	389	3.6	63.1	18	1	6	2	15	17	27	39	34	26	64	48	47	28	17
	男	200	3.5	63.9	11	1	1	1	8	1	13	19	19	13	48	27	22	8	8
	女	189	3.7	62.2	7	---	5	1	7	16	14	20	15	13	16	21	25	20	9
浮島地区	計	36	0.3	71.9	---	---	---	---	1	1	1	2	5	5	6	2	5	4	4
	男	16	0.3	65.8	---	---	---	---	1	1	---	1	5	1	3	1	2	---	1
	女	20	0.4	76.8	---	---	---	---	---	---	1	1	---	4	3	1	3	4	3
元吉原地区	計	275	2.5	69.9	3	---	1	2	10	9	14	21	21	26	27	35	48	32	26
	男	148	2.6	70.1	3	---	---	---	1	6	5	14	15	15	20	17	24	18	10
	女	127	2.5	69.6	---	---	1	2	9	3	9	7	6	11	7	18	24	14	16
富士北・富士駅北地区	計	794	7.3	62.4	33	3	10	10	38	67	45	75	35	47	103	102	111	77	38
	男	429	7.5	65.7	20	2	3	3	5	10	17	54	28	39	66	78	62	32	10
	女	365	7.1	58.5	13	1	7	7	33	57	28	21	7	8	37	24	49	45	28
富士駅南地区	計	373	3.4	61.4	16	4	4	7	17	21	33	41	22	24	44	41	41	36	22
	男	195	3.4	60.7	11	2	3	5	6	6	18	25	12	7	26	29	21	15	9
	女	178	3.5	62.2	5	2	1	2	11	15	15	16	10	17	18	12	20	21	13
田子浦地区	計	422	3.9	61.6	15	2	3	8	27	32	37	40	19	24	45	45	67	32	26
	男	197	3.4	62.0	10	1	2	6	3	10	15	25	12	14	21	24	31	17	6
	女	225	4.4	61.2	5	1	1	2	24	22	22	15	7	10	24	21	36	15	20
富士南地区	計	750	6.9	59.0	43	19	6	8	43	54	50	79	30	68	76	100	95	51	28
	男	404	7.0	61.6	22	12	3	4	8	14	26	45	22	42	52	67	58	23	6
	女	346	6.7	56.0	21	7	3	4	35	40	24	34	8	26	24	33	37	28	22
岩松・岩松北地区	計	783	7.2	58.1	52	17	11	9	33	66	73	71	39	55	74	98	92	57	36
	男	396	6.9	59.0	36	8	5	5	7	16	33	36	27	40	39	53	52	26	13
	女	387	7.5	57.1	16	9	6	4	26	50	40	35	12	15	35	45	40	31	23

IV. 地区別患者統計（地区別・年齢別）

		総数	構成比(%)	平均年齢	0～4歳	5～9歳	10～14歳	15～19歳	20～29歳	30～39歳	40～49歳	50～59歳	60～64歳	65～69歳	70～74歳	75～79歳	80～84歳	85～89歳	90歳～
総数	計	10,885	100.0	61.2	513	131	110	141	477	733	825	1,034	649	899	1,287	1,466	1,240	833	547
	男	5,751	100.0	62.9	292	84	57	77	113	157	398	614	397	566	830	906	708	367	185
	女	5,134	100.0	59.4	221	47	53	64	364	576	427	420	252	333	457	560	532	466	362
構成比(%)	計	100.0	---	---	4.7	1.2	1.0	1.3	4.4	6.7	7.6	9.5	6.0	8.3	11.8	13.5	11.4	7.7	5.0
	男	100.0	---	---	5.1	1.5	1.0	1.3	2.0	2.7	6.9	10.7	6.9	9.8	14.4	15.8	12.3	6.4	3.2
	女	100.0	---	---	4.3	0.9	1.0	1.2	7.1	11.2	8.3	8.2	4.9	6.5	8.9	10.9	10.4	9.1	7.1
鷹岡地区	計	367	3.4	64.1	19	5	2	3	10	19	26	34	20	32	28	64	40	33	32
	男	191	3.3	64.3	11	4	1	2	1	6	13	16	11	24	18	37	23	10	14
	女	176	3.4	63.9	8	1	1	1	9	13	13	18	9	8	10	27	17	23	18
丘地区	計	533	4.9	60.5	33	3	8	9	22	39	35	50	26	38	59	67	81	40	23
	男	270	4.7	63.6	15	3	5	4	3	7	14	30	14	29	31	38	49	21	7
	女	263	5.1	57.4	18	—	3	5	19	32	21	20	12	9	28	29	32	19	16
天間地区	計	189	1.7	65.7	4	2	2	—	8	8	14	13	15	18	31	24	21	16	13
	男	88	1.5	65.2	1	1	2	—	2	1	11	6	2	10	21	14	12	4	1
	女	101	2.0	66.1	3	1	—	—	6	7	3	7	13	8	10	10	9	12	12
その他市内	計	2	—	80.0	—	—	—	—	—	—	—	—	—	—	—	—	—	—	—
	男	2	—	80.0	—	—	—	—	—	—	—	—	—	—	—	—	—	—	—
	女	—	—	—	—	—	—	—	—	—	—	—	—	—	—	—	—	—	—
富士宮市	計	983	9.0	59.5	49	10	8	22	50	59	73	87	72	108	140	120	99	64	22
	男	576	10.0	61.2	30	9	3	13	19	12	38	61	50	62	99	68	73	33	6
	女	407	7.9	57.3	19	1	5	9	31	47	35	26	22	46	41	52	26	31	16
沼津市	計	80	0.7	55.3	2	—	—	3	7	5	10	14	10	9	7	6	2	3	2
	男	40	0.7	53.1	1	—	—	2	2	2	6	9	9	3	5	1	—	—	—
	女	40	0.8	57.5	1	—	—	1	5	3	4	5	1	6	2	5	2	3	2
その他県内	計	96	0.9	40.5	16	3	—	2	9	20	9	12	4	5	4	4	5	1	2
	男	38	0.7	44.6	6	3	—	—	2	4	2	8	2	3	2	3	2	—	1
	女	58	1.1	37.8	10	—	—	2	7	16	7	4	2	2	2	1	3	1	1
県外	計	233	2.1	42.6	37	—	—	3	24	56	31	14	5	10	10	21	12	6	4
	男	97	1.7	50.5	17	—	—	1	5	4	16	11	3	4	7	18	7	3	1
	女	136	2.6	37.0	20	—	—	2	19	52	15	3	2	6	3	3	5	3	3
富士川・松野地区	計	401	3.7	60.0	26	5	8	2	21	20	22	36	19	52	61	52	36	21	20
	男	236	4.1	63.1	18	2	2	—	2	3	15	25	13	41	35	32	25	16	7
	女	165	3.2	55.7	8	3	6	2	19	17	7	11	6	11	26	20	11	5	13
静岡市	計	277	2.5	56.4	15	3	1	5	17	26	35	26	24	14	38	29	19	13	12
	男	136	2.4	59.1	8	3	—	2	4	3	15	19	9	12	28	17	5	6	5
	女	141	2.7	53.7	7	—	1	3	13	23	20	7	15	2	10	12	14	7	7



## V. 疾病統計

分類名	総数	構成比 (%)		在院日数		平均年齢	
		男	女	延べ	平均		
総数	10,885	5,751	5,134	100.0%	140,760	12.9	61.2
感染症・寄生虫症	200	106	94	1.8%	3,566	17.8	56.8
新生物	2,398	1,404	994	22.0%	32,854	13.7	69.5
血液・造血器疾患	72	37	35	0.7%	1,359	18.9	61.7
内分泌・栄養・代謝	302	148	154	2.8%	4,372	14.5	59.4
精神障害	14	9	5	0.1%	47	3.4	46.1
神経系疾患	212	109	103	1.9%	3,326	15.7	54.3
眼及び付属器疾患	257	141	116	2.4%	905	3.5	72.1
耳及び乳様突起疾患	87	44	43	0.8%	659	7.6	56.6
循環器系疾患	1,687	1,077	610	15.5%	20,280	12.0	71.4
呼吸器系疾患	924	578	346	8.5%	15,289	16.5	64.3
消化器系疾患	1,558	869	689	14.3%	18,707	12.0	64.2
皮膚・皮下組織疾患	96	56	40	0.9%	1,566	16.3	51.4
筋骨格系・結合組織疾患	187	86	101	1.7%	4,079	21.8	52.2
尿路生殖系疾患	815	377	438	7.5%	10,366	12.7	62.4
妊娠、分娩及び産じょく	734	--	734	6.7%	5,487	7.5	31.9
周産期に発生した病態	207	113	94	1.9%	2,145	10.4	--
先天奇形、変形および染色体異常	51	28	23	0.5%	380	7.5	17.8
症状、徴候、診断不明確	42	27	15	0.4%	180	4.3	22.7
損傷、中毒、その他外因	972	506	466	8.9%	14,332	14.8	57.7
傷病及び死亡の外因	--	--	--	--	--	--	--
健康状態に影響を及ぼす要因	--	--	--	--	--	--	--
特殊目的用分類	70	36	34	0.6%	861	12.3	55.0

疾患毎に見ると、当院で最も多い疾患は

新生物(2398件、22.0%)

循環器系疾患(1687件、15.5%)

消化器系疾患(1558件、14.3%)

損傷・中毒・その他外因(972件、8.9%)

呼吸器系疾患(924件、8.5%)

男女別に見ると

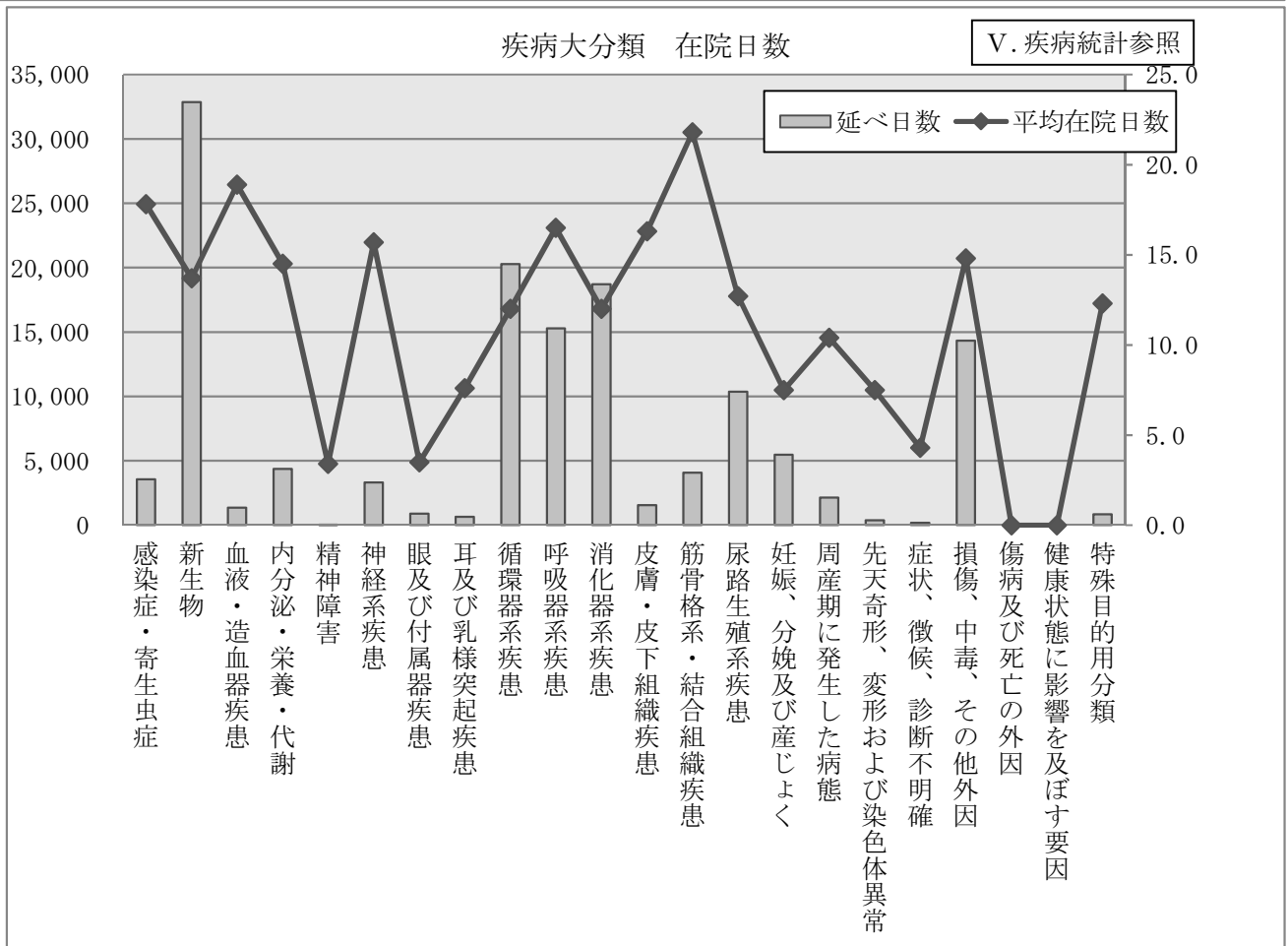
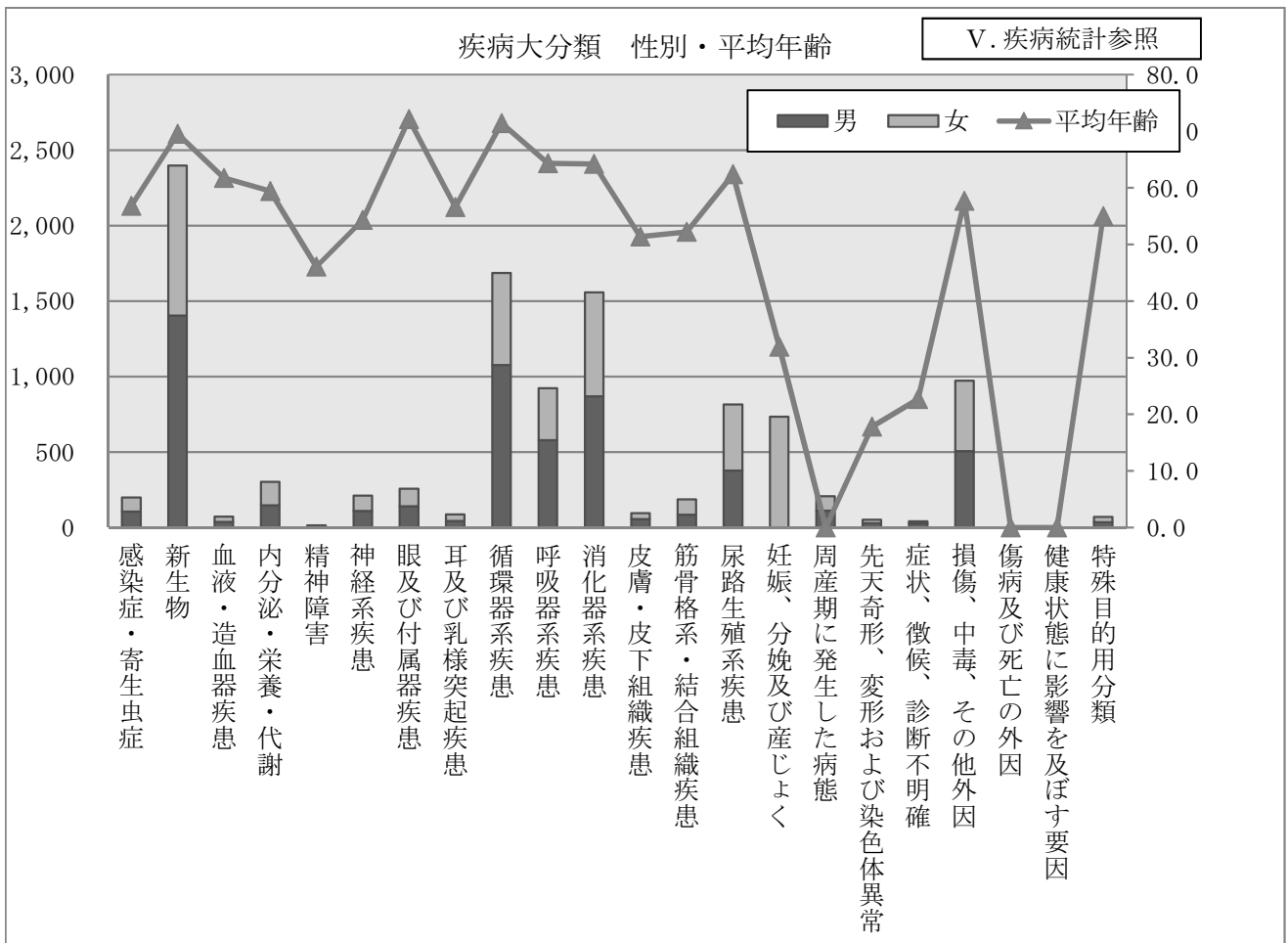
【男性】新生物、循環器、消化器

【女性】新生物、消化器、妊娠分娩

男女共に新生物疾患が最も多く、当院で取り扱う症例の特徴と言える。

全体の中では4番目の、外傷系疾患については、25%が大腿骨骨折であり、高齢化に伴い件数が増えている。また前年4番目にであった呼吸器系疾患については、令和2年では入院症例が減少した。(市中肺炎症例の減少)





## VI. 疾病統計（新生物部位分類）

分類名	総数	性別		構成比 (%)	平均 年齢
		男	女		
新生物全体	2,398	1,404	994	100.0%	65.9
悪性腫瘍（上皮内癌含む）	1,890	1,196	694	78.8%	72.2
歯肉	3	1	2	0.1%	83.7
耳下腺	1	1		0.0%	81.0
咽頭	1	1		0.0%	73.0
下咽頭	2	2		0.1%	67.0
咽頭	2	2		0.1%	76.0
食道	11	11		0.5%	74.1
胃	167	139	28	7.0%	72.3
小腸	6	4	2	0.3%	67.7
結腸	179	107	72	7.5%	73.9
直腸S状結腸移行部	2	2		0.1%	76.5
直腸	122	76	46	5.1%	71.8
肛門管	1	1		0.0%	77.0
肝および肝内胆管	103	77	26	4.3%	75.4
胆のう	18	8	10	0.8%	76.8
胆道	49	29	20	2.0%	74.9
膵臓	79	39	40	3.3%	75.3
鼻腔	2	2		0.1%	79.0
喉頭	1	1		0.0%	53.0
肺（気管支含む）	69	48	21	2.9%	76.6
その他骨	1		1	0.0%	37.0
皮膚	19	14	5	0.8%	70.8
中皮腫	1		1	0.0%	88.0
腹膜	19	4	15	0.8%	69.3
軟部組織	2	2		0.1%	74.0
乳房	91		91	3.8%	66.6
外陰部	2		2	0.1%	91.0
子宮頸部	12		12	0.5%	64.9
子宮体部	41		41	1.7%	58.4
卵巣	54		54	2.3%	65.4
卵管	1		1	0.0%	73.0
陰茎	1	1		0.0%	70.0
前立腺	186	186		7.8%	73.5
精巣	10	10		0.4%	56.9
腎臓	46	30	16	1.9%	67.7
腎盂	51	42	9	2.1%	73.0
尿管	35	18	17	1.5%	76.0
膀胱	114	83	31	4.8%	75.4
その他尿路	1		1	0.0%	56.0
甲状腺	5	3	2	0.2%	68.4
リンパ節（続発性）	1	1		0.0%	65.0
肝（続発性）	14	9	5	0.6%	75.4
肺（続発性）	8	5	3	0.3%	66.6
腹膜（続発性）	7	4	3	0.3%	72.6
骨（続発性）	2	1	1	0.1%	81.0
脳（続発性）	8	6	2	0.3%	70.5
その他	2		2	0.1%	78.0
原発不明	3	1	2	0.1%	74.7
ホジキン病	5	4	1	0.2%	62.4
濾胞性非ホジキンリンパ腫	19	8	11	0.8%	68.6
びまん性非ホジキンリンパ腫	36	22	14	1.5%	74.0
末梢性および皮膚T細胞リンパ腫	1		1	0.0%	67.0

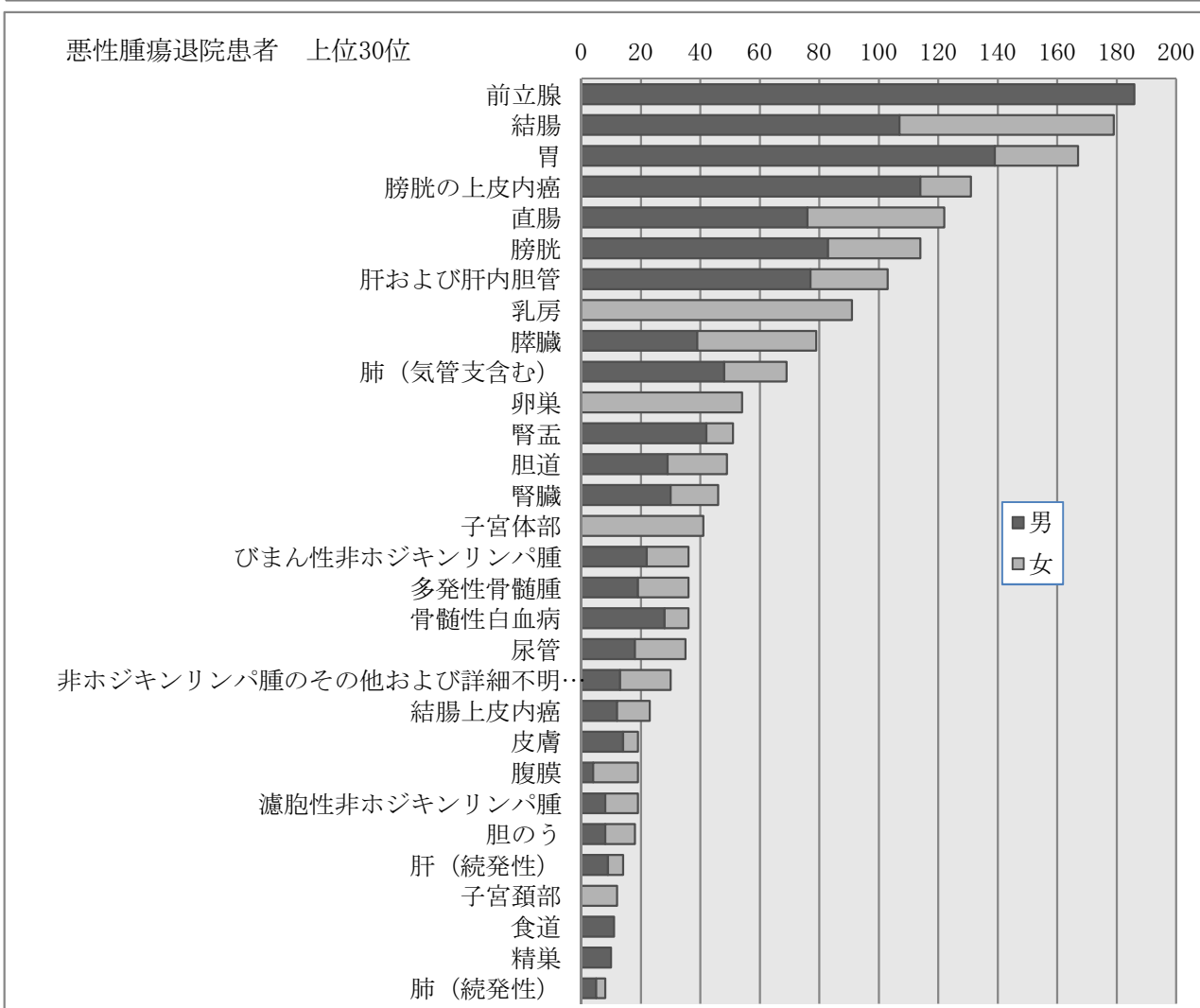
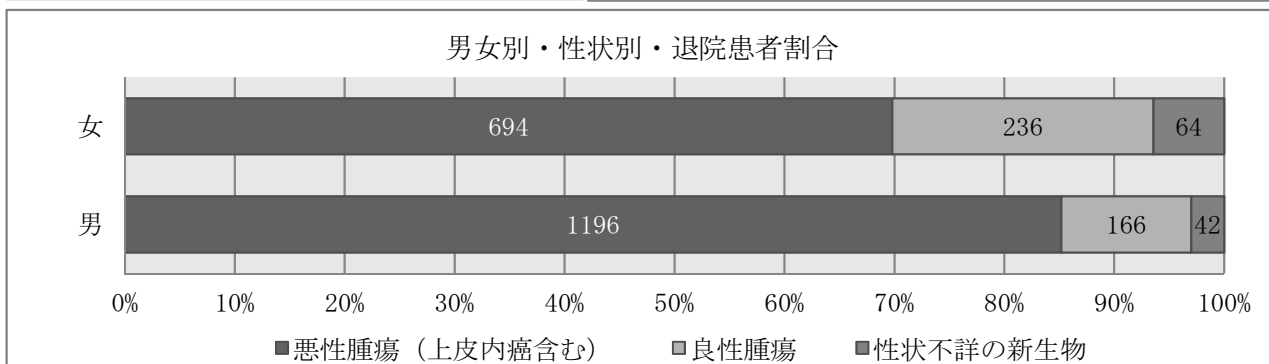
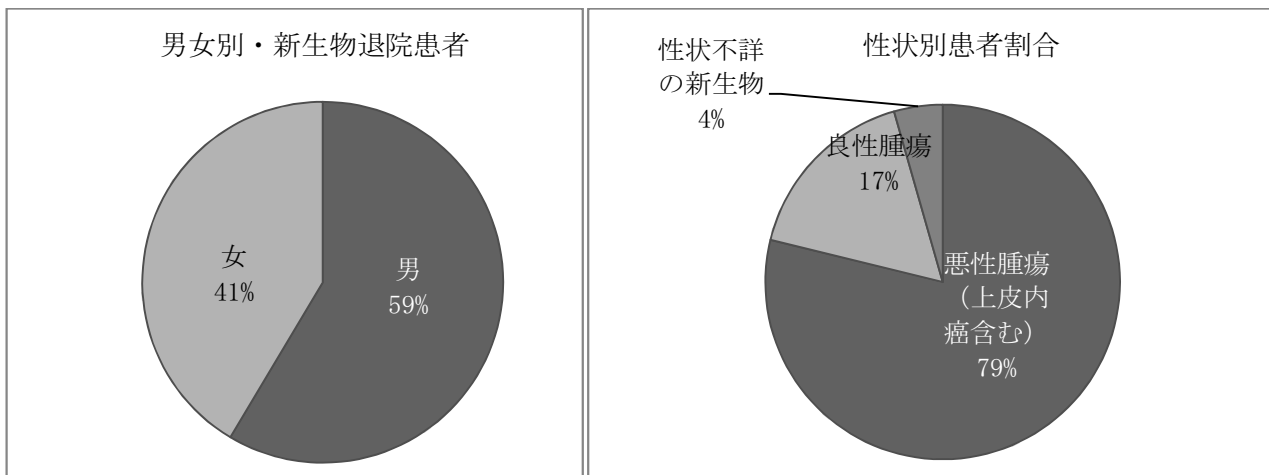
VI. 疾病統計（新生物部位分類）

分類名	総数	性別		構成比 (%)	平均年齢
		男	女		
非ホジキンリンパ腫のその他および詳細不明の型	30	13	17	1.3%	75.3
悪性免疫増殖疾患	3		3	0.1%	75.3
マクログロブリン血症	4	1	3	0.2%	72.5
悪性免疫増殖性疾患	3		3	0.1%	68.7
多発性骨髄腫	36	19	17	1.5%	76.7
リンパ性白血病	4	2	2	0.2%	52.8
骨髄性白血病	36	28	8	1.5%	57.1
単球性白血病	2	2		0.1%	64.5
細胞型不明の白血病	1		1	0.0%	76.0
結腸上皮内癌	23	12	11	1.0%	68.4
皮膚上皮内癌	1		1	0.0%	83.0
膀胱の上皮内癌	131	114	17	5.5%	74.6
<b>良性腫瘍</b>	<b>402</b>	<b>166</b>	<b>236</b>	<b>16.8%</b>	<b>69.5</b>
口腔および咽頭	1	1		0.0%	54.0
大唾液腺	2	1	1	0.1%	60.5
結腸・直腸・肛門・肛門管	192	134	58	8.0%	68.7
消化器系（その他）	14	10	4	0.6%	67.5
中耳および呼吸器系	5	3	2	0.2%	61.6
骨および関節軟骨	5	3	2	0.2%	45.6
良性脂肪腫性新生物	7	1	6	0.3%	60.3
血管腫およびリンパ管腫	8	4	4	0.3%	61.5
結合組織・軟部組織	3	3		0.1%	48.0
メラニン細胞性母斑	3	1	2	0.1%	31.7
皮膚その他	1		1	0.0%	35.0
乳房	3		3	0.1%	45.7
子宮平滑筋腫	91		91	3.8%	47.4
卵巣	54		54	2.3%	44.0
膀胱	4	3	1	0.2%	73.0
髄膜	2		2	0.1%	75.5
甲状腺	1		1	0.0%	47.0
その他の内分泌腺	2		2	0.1%	61.0
その他部位	4	2	2	0.2%	68.5
<b>性状不詳の新生物</b>	<b>106</b>	<b>42</b>	<b>64</b>	<b>4.4%</b>	<b>61.3</b>
口腔および消化器	22	9	13	0.9%	66.9
口腔および消化器	2		2	0.1%	41.0
中耳、呼吸器および胸腔内臓器	4	1	3	0.2%	68.3
女性生殖器	5		5	0.2%	67.2
男性生殖器	1	1		0.0%	42.0
腎尿路	6	3	3	0.3%	66.0
脳および中枢神経系	5	2	3	0.2%	22.0
内分泌腺	8	3	5	0.3%	61.1
骨髄異形成症候群	22	12	10	0.9%	80.1
リンパ組織、造血組織	3	2	1	0.1%	80.3
その他および部位不明	28	9	19	1.2%	46.5

性状別に見ると、新生物のうち悪性新生物が全体の約8割を占める。男女別に見ると、男性の新生物の約8割、女性の約7割が悪性腫瘍となっている。また女性は良性腫瘍の疾患（子宮筋腫91件、卵巣のう542件）が多いことも特徴である。男性生殖器系と消化器系の悪性腫瘍の取り扱いが増えており、前立腺、結腸、胃等の件数が増えている。

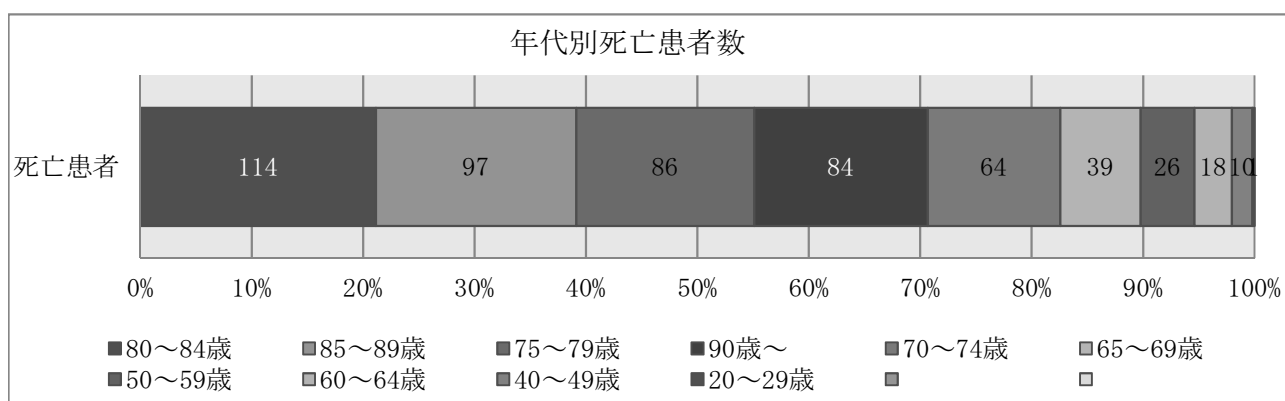
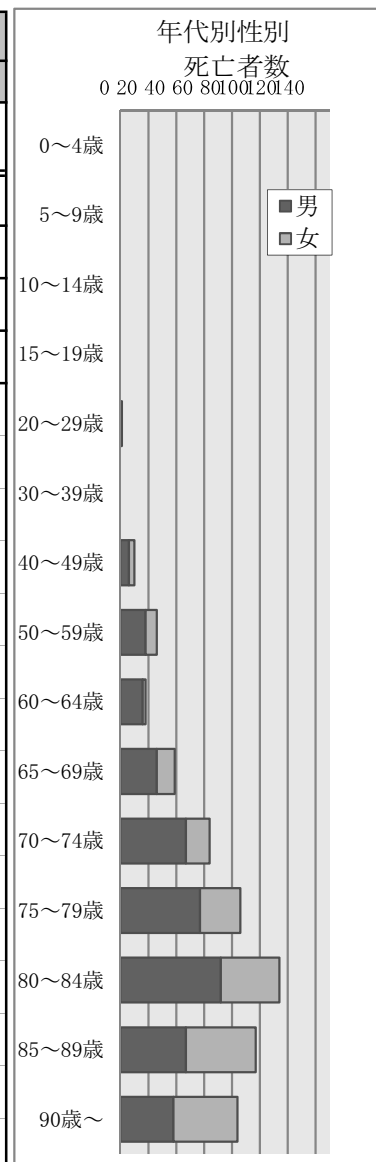
悪性腫瘍の順位は

- 【全体】 前立腺（186件）、結腸（179件）、胃（167件）
- 【男性】 前立腺（186件）、胃（139件）、膀胱の上皮内癌（114件）
- 【女性】 乳房（91件）、結腸（72件）、卵巣（54件）



## VII. 死亡統計

		総数	(剖検)	男	(剖検)	女	(剖検)
退院総数		10,885		5,751		5,134	
死亡患者数		539	(9)	327	(6)	212	(3)
死亡率(%)		5.0%		5.7%		4.1%	
構成比(%)		100.0%		60.7%		39.3%	
平均年齢		78.9		77.4		81.1	
年齢階層別	0～4歳	--	(--)	--	(--)	--	(--)
	5～9歳	--	(--)	--	(--)	--	(--)
	10～14歳	--	(--)	--	(--)	--	(--)
	15～19歳	--	(--)	--	(--)	--	(--)
	20～29歳	1	(--)	--	(--)	1	(--)
	30～39歳	--	(--)	--	(--)	--	(--)
	40～49歳	10	(1)	6	(1)	4	(--)
	50～59歳	26	(5)	18	(3)	8	(2)
	60～64歳	18	(--)	16	(--)	2	(--)
	65～69歳	39	(--)	26	(--)	13	(--)
	70～74歳	64	(1)	47	(1)	17	(--)
	75～79歳	86	(1)	57	(1)	29	(--)
	80～84歳	114	(1)	72	(--)	42	(1)
	85～89歳	97	(--)	47	(--)	50	(--)
	90歳～	84	(--)	38	(--)	46	(--)

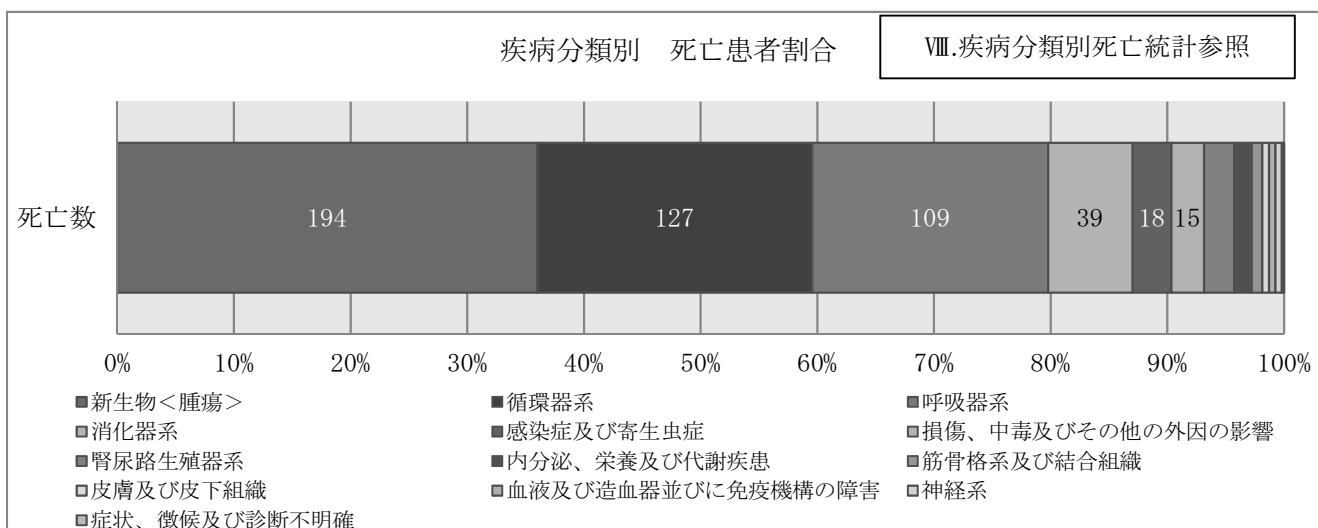


退院死亡患者は 男性327人 (60.7%)、女性212人 (39.3%) となっている。剖検数は9件と全体の1.5%となった。死亡率は5.0%。  
 年代別にみると、80～84歳 (114人、21.15%) が最も多く次いで、85～89歳 (97人、17.99%)、75～79歳 (86人、10.38%) 90歳～ (84人、15.58%) となっている。75～79歳の年代が昨年是最も多かったが、今年は従来死亡原因上位となる肺炎症例が減少したことにより当該年代の死亡症例が減少した。

VIII. 疾病分類別死亡統計

分類名	総数	死亡数			死亡率 (%)	構成比 (%)	在院日数		平均年齢	
		(剖検)	男	女			延べ	平均		
総数	10,885	539	(9)	327	212	5.0%	100.0%	11,345	21.0	78.9
新生物<腫瘍>	2,398	194	(3)	124	70	8.1%	36.0%	5,324	27.4	77.2
循環器系	1,687	127	(2)	64	63	7.5%	23.6%	1,903	15.0	79.3
呼吸器系	924	109	(--)	76	33	11.8%	20.2%	1,839	16.9	81.9
消化器系	1,558	39	(3)	20	19	2.5%	7.2%	630	16.2	76.9
感染症及び寄生虫症	200	18	(--)	12	6	9.0%	3.3%	413	22.9	79.9
損傷、中毒及びその他の外因の影響	971	15	(--)	9	6	1.5%	2.8%	326	21.7	75.9
腎尿路生殖器系	815	14	(--)	9	5	1.7%	2.6%	559	39.9	82.0
内分泌、栄養及び代謝疾患	302	8	(--)	4	4	2.6%	1.5%	44	5.5	74.8
筋骨格系及び結合組織	187	5	(--)	3	2	2.7%	0.9%	128	25.6	81.0
皮膚及び皮下組織	96	3	(--)	2	1	3.1%	0.6%	82	27.3	76.3
血液及び造血器並びに免疫機構の障害	72	3	(1)	1	2	4.2%	0.6%	69	23.0	84.3
神経系	212	3	(--)	2	1	1.4%	0.6%	27	9.0	78.0
症状、徴候及び診断不明確	42	1	(--)	1	0	2.4%	0.2%	1	1.0	88.0

※疾病分類、死亡患者数順 死亡の無い疾患分類は除外

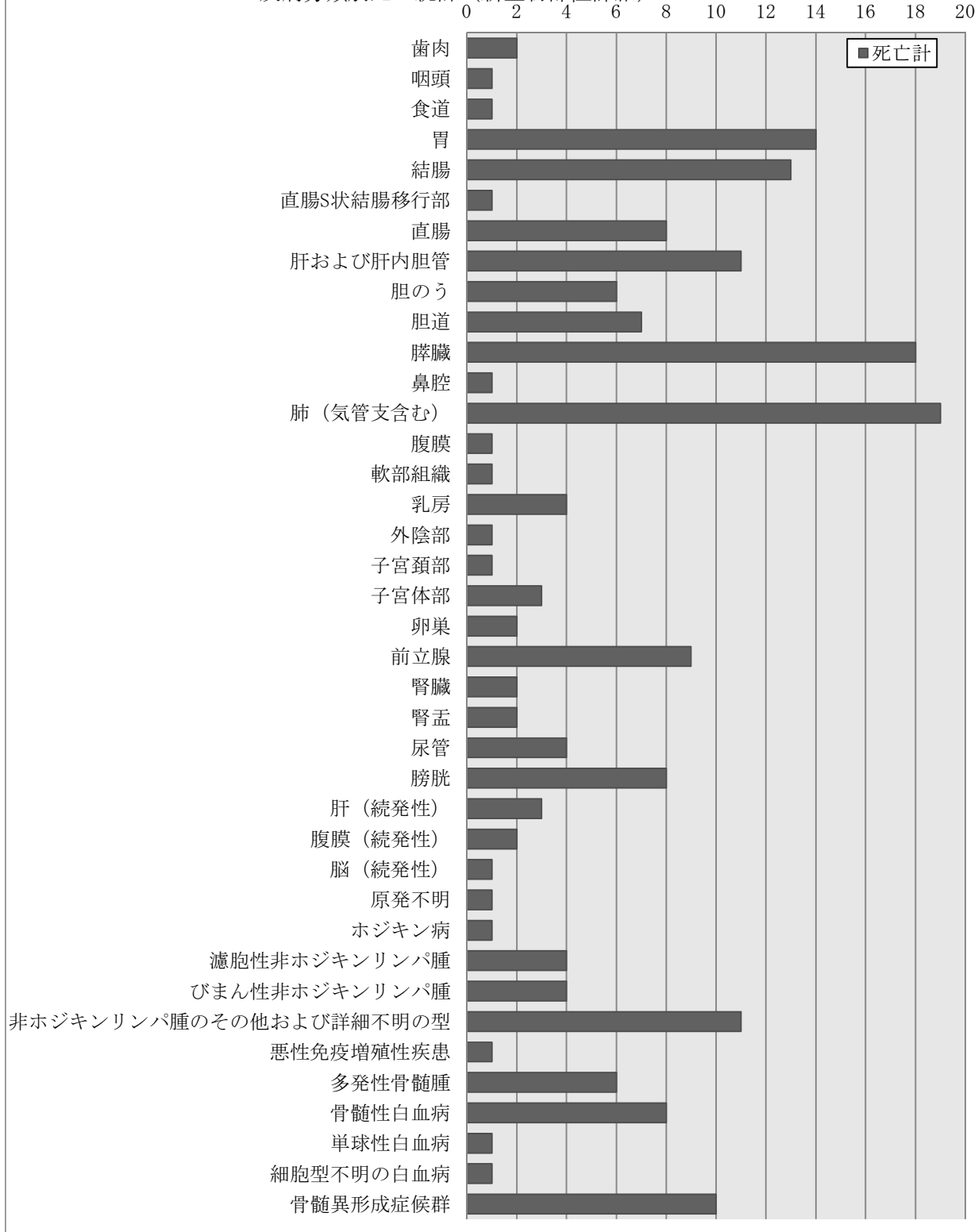


当院で最も多い死亡疾患は、新生物（213人、32.8%）となっており、次いで呼吸器系疾患（161件、24.8%）、循環器系疾患（121人、18.6%）となっている。  
男女共に、新生物疾患が死亡原因として最も多く、死亡率は呼吸器系疾患が最も高くなっている。

## IX. 疾病分類別死亡統計（新生物部位詳細）

	総数	死亡計	(剖検)	死亡率(%)	構成比(%)	平均年齢
新生物	2398	194	(3)	8.1%	100%	77.2
歯肉	3	2		66.7%	1.0%	82.0
咽頭	1	1		100.0%	0.5%	73.0
食道	11	1		9.1%	0.5%	73.0
胃	167	14		8.4%	7.2%	76.4
結腸	179	13		7.3%	6.7%	78.9
直腸S状結腸移行部	2	1		50.0%	0.5%	82.0
直腸	122	8		6.6%	4.1%	76.8
肝および肝内胆管	103	11		10.7%	5.7%	77.6
胆のう	18	6		33.3%	3.1%	79.2
胆道	49	7		14.3%	3.6%	74.0
膵臓	79	18		22.8%	9.3%	78.4
鼻腔	2	1		50.0%	0.5%	72.0
肺（気管支含む）	69	19		27.5%	9.8%	80.5
腹膜	19	1		5.3%	0.5%	71.0
軟部組織	2	1		50.0%	0.5%	74.0
乳房	91	4		4.4%	2.1%	66.8
外陰部	2	1		50.0%	0.5%	91.0
子宮頸部	12	1		8.3%	0.5%	83.0
子宮体部	41	3		7.3%	1.5%	72.0
卵巣	54	2		3.7%	1.0%	57.5
前立腺	186	9		4.8%	4.6%	72.7
腎臓	46	2		4.3%	1.0%	72.0
腎盂	51	2		3.9%	1.0%	76.0
尿管	35	4		11.4%	2.1%	80.5
膀胱	114	8	(1)	7.0%	4.1%	80.5
肝（続発性）	14	3	(1)	21.4%	1.5%	78.7
腹膜（続発性）	7	2		28.6%	1.0%	69.0
脳（続発性）	8	1		12.5%	0.5%	50.0
原発不明	3	1		33.3%	0.5%	83.0
ホジキン病	5	1		20.0%	0.5%	68.0
濾胞性非ホジキンリンパ腫	19	4	(1)	21.1%	2.1%	70.0
びまん性非ホジキンリンパ腫	36	4		11.1%	2.1%	82.3
非ホジキンリンパ腫のその他および詳細不明	30	11		36.7%	5.7%	80.6
悪性免疫増殖性疾患	3	1		33.3%	0.5%	77.0
多発性骨髄腫	36	6		16.7%	3.1%	78.8
骨髄性白血病	36	8		22.2%	4.1%	73.9
単球性白血病	2	1		50.0%	0.5%	65.0
細胞型不明の白血病	1	1		100.0%	0.5%	76.0
骨髄異形成症候群	22	10		45.5%	5.2%	83.0

疾病分類別死亡統計 (新生物部位詳細)



新生物で最も死亡患者が多いのは肺 (気管支を含む) の悪性新生物 (19人)、膵臓 (18人)、胃の悪性新生物 (14人) となっている。  
 患者数が多く死亡率が高いのは、肺 (気管支を含む)、膵臓となっている。  
 患者数が多いが、死亡率が低いのは、胃、結腸、膀胱、前立腺、乳房となっている。



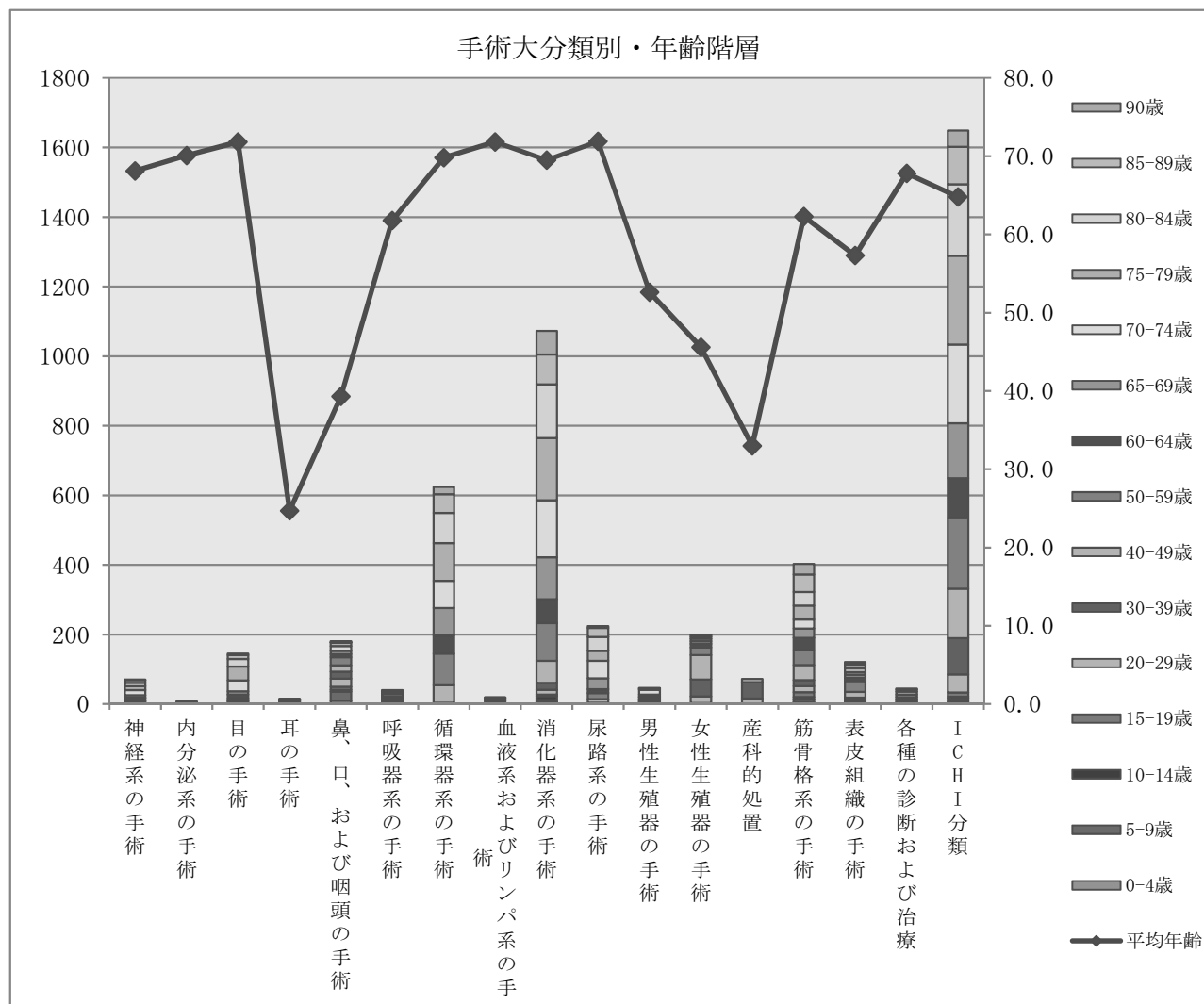
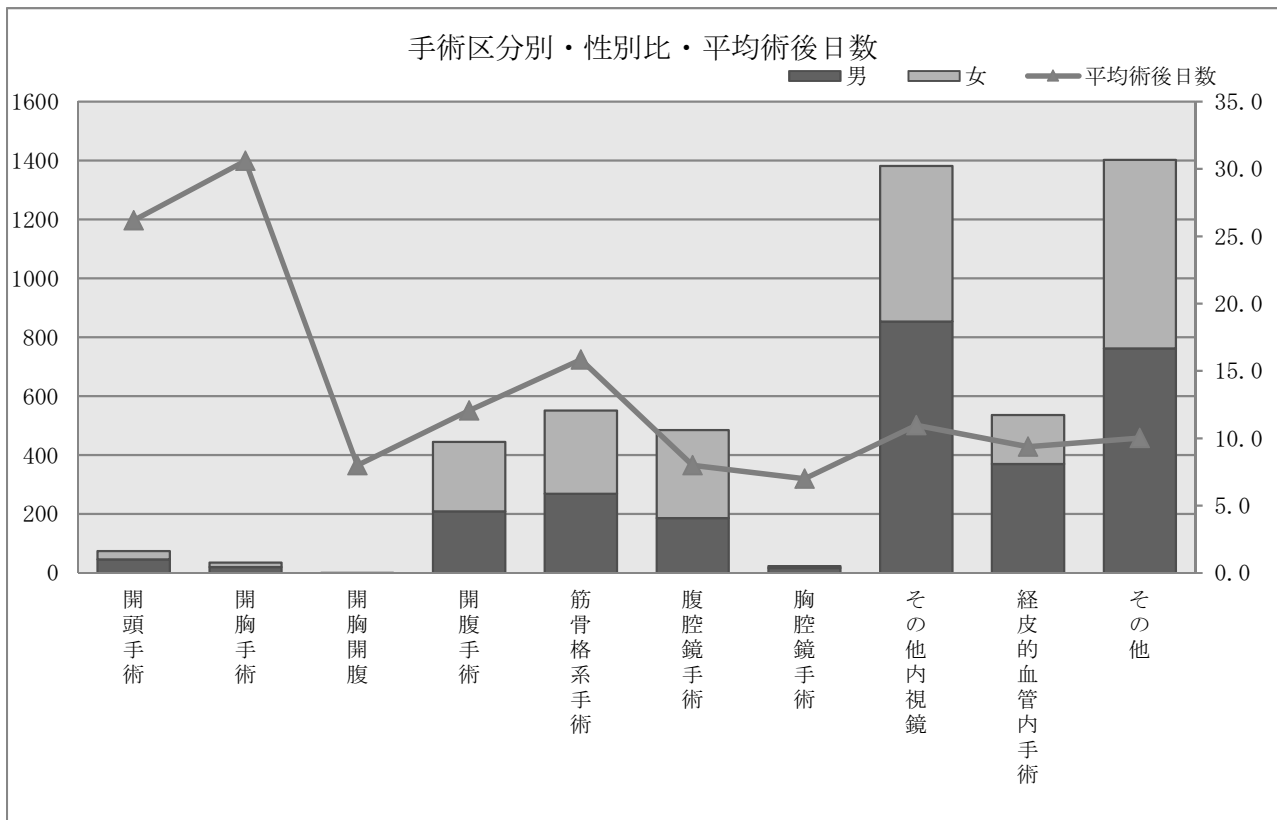
X. 疾病分類別死亡統計（新生物部位詳細・年齢別）

	死亡計	平均年齢	40～49歳	50～59歳	60～64歳	65～69歳	70～74歳	75～79歳	80～84歳	85～89歳	90歳～
新生物	194	77.2	1	7	8	23	33	36	45	20	21
歯肉	2	82.0							2		
咽頭	1	73.0					1				
食道	1	73.0					1				
胃	14	76.4			1	3	1	5	1	2	1
結腸	13	78.9				1	3	4	1	3	1
直腸S状結腸移行部	1	82.0							1		
直腸	8	76.8					2	2	4		
肝および肝内胆管	11	77.6		1		1	2	1	4	1	1
胆のう	6	79.2					2		2	1	1
胆道	7	74.0			1	1	1	2	2		
膵臓	18	78.4			3	1	1	4	5		4
鼻腔	1	72.0					1				
肺（気管支含む）	19	80.5		1	1		2	4	4	2	5
腹膜	1	71.0					1				
軟部組織	1	74.0					1				
乳房	4	66.8		2			1			1	
外陰部	1	91.0									1
子宮頸部	1	83.0							1		
子宮体部	3	72.0			1		1		1		
卵巣	2	57.5	1			1					
前立腺	9	72.7				1	6	1	1		
腎臓	2	72.0				1		1			
腎盂	2	76.0				1			1		
尿管	4	80.5						2	1	1	
膀胱	8	80.5					2	1	2	3	
肝（続発性）	3	78.7				1		1		1	
腹膜（続発性）	2	69.0				1	1				
脳（続発性）	1	50.0		1							
原発不明	1	83.0							1		
ホジキン病	1	68.0				1					
濾胞性非ホジキンリンパ腫	4	70.0		1		2					1
びまん性非ホジキンリンパ腫	4	82.3					1		1	1	1
非ホジキンリンパ腫のその他および詳細不明の型	11	80.6		1	1			1	4	1	3
悪性免疫増殖性疾患	1	77.0						1			
多発性骨髄腫	6	78.8				1		2	3		
骨髄性白血病	8	73.9				1	4	2	1		
単球性白血病	1	65.0				1					
細胞型不明の白血病	1	76.0						1			
骨髄異形成症候群	10	83.0					2	1	2	3	2

XI. 手術統計（全体・大分類）

		総数	平均術後日数	構成比 (%)	開頭手術	開胸手術	開胸開腹手術	開腹手術	筋骨格系手術	腹腔鏡手術	胸腔鏡手術	その他内視鏡	経皮的血管内手術	その他
総数	計	4,934	11.0	100.0	74	35	1	445	551	485	23	1,382	536	1,402
	男	2,733	11.0	100.0	46	20	1	209	269	186	17	853	370	762
	女	2,201	11.0	100.0	28	15	--	236	282	299	6	529	166	640
構成比 (%)	計	100.0		--	1.5	0.7	--	9.0	11.2	9.8	0.5	28.0	10.9	28.4
	男	100.0		--	1.7	0.7	--	7.6	9.8	6.8	0.6	31.2	13.5	27.9
	女	100.0		--	1.3	0.7	--	10.7	12.8	13.6	0.3	24.0	7.5	29.1
神経系の手術	計	70	19.0	1.4	47	--	--	--	8	--	--	--	--	15
	男	46	21.0	1.7	33	--	--	--	7	--	--	--	--	6
	女	24	16.0	1.1	14	--	--	--	1	--	--	--	--	9
内分泌系の手術	計	7	7.0	0.1	--	--	--	--	--	--	--	--	--	7
	男	3	6.0	0.1	--	--	--	--	--	--	--	--	--	3
	女	4	8.0	0.2	--	--	--	--	--	--	--	--	--	4
目の手術	計	145	2.0	2.9	--	--	--	--	1	--	--	--	--	144
	男	73	2.0	2.7	--	--	--	--	1	--	--	--	--	72
	女	72	2.0	3.3	--	--	--	--	--	--	--	--	--	72
耳の手術	計	15	2.0	0.3	--	--	--	--	--	--	--	--	--	15
	男	9	3.0	0.3	--	--	--	--	--	--	--	--	--	9
	女	6	2.0	0.3	--	--	--	--	--	--	--	--	--	6
鼻、口、および咽頭の手術	計	181	5.0	3.7	--	--	--	--	2	--	--	41	--	138
	男	100	7.0	3.7	--	--	--	--	1	--	--	24	--	75
	女	81	3.0	3.7	--	--	--	--	1	--	--	17	--	63
呼吸器系の手術	計	40	29.0	0.8	--	1	--	--	--	--	16	2	--	21
	男	25	25.0	0.9	--	1	--	--	--	--	12	--	--	12
	女	15	35.0	0.7	--	--	--	--	--	--	4	2	--	9
循環器系の手術	計	624	11.0	12.6	4	29	--	5	--	--	--	--	341	245
	男	420	10.0	15.4	--	17	--	5	--	--	--	--	242	156
	女	204	13.0	9.3	4	12	--	--	--	--	--	--	99	89
血液系およびリンパ系の手術	計	19	7.0	0.4	--	--	--	--	--	1	--	1	--	17
	男	8	9.0	0.3	--	--	--	--	--	--	--	1	--	7
	女	11	6.0	0.5	--	--	--	--	--	1	--	--	--	10
消化器系の手術	計	1,073	15.0	21.7	--	--	1	201	--	173	1	591	4	102
	男	643	15.0	23.5	--	--	1	145	--	95	1	340	3	58
	女	430	15.0	19.5	--	--	--	56	--	78	--	251	1	44
尿路系の手術	計	224	6.0	4.5	--	--	--	2	--	27	--	160	--	35
	男	157	6.0	5.7	--	--	--	2	--	20	--	115	--	20
	女	67	7.0	3.0	--	--	--	--	--	7	--	45	--	15
男性生殖器の手術	計	46	6.0	0.9	--	--	--	--	--	15	--	9	--	22
	男	46	6.0	1.7	--	--	--	--	--	15	--	9	--	22
	女	--	--	--	--	--	--	--	--	--	--	--	--	--
女性生殖器の手術	計	199	4.0	4.0	--	--	--	20	--	106	--	25	--	48
	男	--	--	--	--	--	--	--	--	--	--	--	--	--
	女	199	4.0	9.0	--	--	--	20	--	106	--	25	--	48
産科的処置	計	72	6.0	1.5	--	--	--	70	--	1	--	--	--	1
	男	--	--	--	--	--	--	--	--	--	--	--	--	--
	女	72	6.0	3.3	--	--	--	70	--	1	--	--	--	1
筋骨格系の手術	計	403	16.0	8.2	--	--	--	--	385	--	--	1	--	17
	男	182	15.0	6.7	--	--	--	--	175	--	--	1	--	6
	女	221	16.0	10.0	--	--	--	--	210	--	--	--	--	11
表皮組織の手術	計	121	22.0	2.5	--	--	--	--	11	--	--	--	--	110
	男	53	16.0	1.9	--	--	--	--	8	--	--	--	--	45
	女	68	27.0	3.1	--	--	--	--	3	--	--	--	--	65
各種の診断および治療	計	44	16	0.9	--	--	--	--	--	--	--	3	30	11
	男	32	18	1.2	--	--	--	--	--	--	--	2	21	9
	女	12	13	0.5	--	--	--	--	--	--	--	1	9	2
ICHI分類 (※)	計	1,651	10	33.4	23	5	--	147	144	162	6	549	161	454
	男	936	10	34.2	13	2	--	57	77	56	4	361	104	262
	女	715	9	32.4	10	3	--	90	67	106	2	188	57	192

※ 従来のICD9CM分類から、ICHI分類へ移行作業の為、従来の大分類に配分されていません。



XII. 手術統計（新生物部位分類）

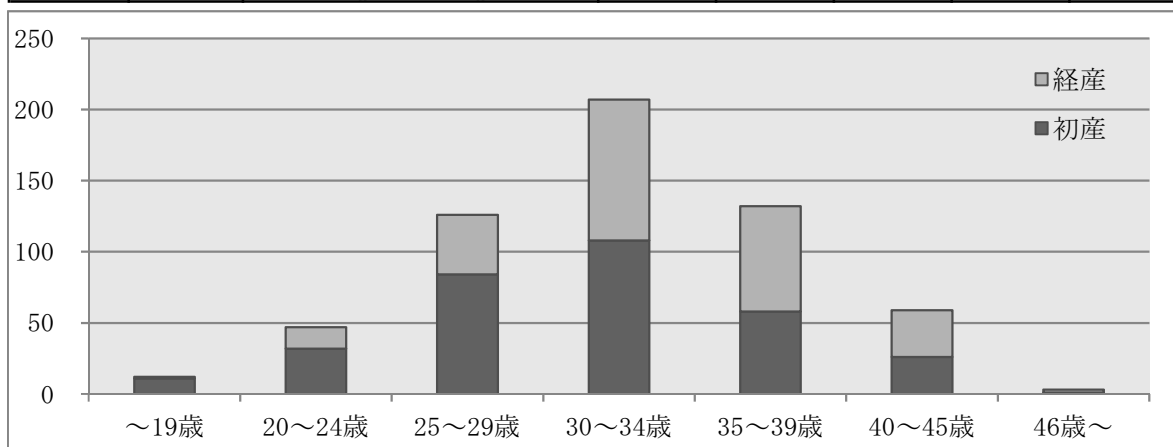
	総数	開頭手術	開胸手術	開胸開腹手術	開腹手術	筋骨格系手術	腹腔鏡手術	胸腔鏡手術	その他内視鏡	経皮的血管内手術	その他
悪性腫瘍	837				101	1	138	7	350	50	190
食道	2								2		
胃	65				20		16		19	1	9
小腸	5				1		2		2		
結腸	89				19		35		21		14
直腸	39				6		18		7		8
肝および肝内胆管	89				9		1		4	45	30
胆のう	12				3				7		2
胆道	59				7				48	1	3
膵臓	43				7				34		2
喉頭	1										1
肺（気管支含む）	5							5			
その他骨	1										1
皮膚	19										19
腹膜	4				1		2				1
乳房	49										49
子宮頸部	6				2		1				3
子宮体部	8				8						
卵巣	10				5		2				3
陰茎	1										1
前立腺	24						21		1		2
精巣	5										5
腎臓	20				2		18				
腎盂	7						4		3		
尿管	12				1		8				3
膀胱	67						7		54		6
甲状腺	4										4
リンパ節（続発性）	2								1		1
肝（続発性）	9				6		1		1	1	
肺（続発性）	2							2			
腹膜（続発性）	4				1		2				1
骨（続発性）	3					1				2	
脳（続発性）	2										2
原発不明	1										1
濾胞性非ホジキンリンパ腫	2				1						1
びまん性非ホジキンリンパ腫	2				1				1		
非ホジキンリンパ腫のその他および詳細不明	16				1						15
リンパ性白血病	1										1
骨髄性白血病	1										1
結腸上皮内癌	23								23		
皮膚上皮内癌	1								1		
膀胱の上皮内癌	122								121		1
良性腫瘍	407	1	1		22	2	116		223	5	37
口腔および咽頭	1										1
大唾液腺	2										2
結腸・直腸・肛門・肛門管	203								203		
消化器系（その他）	12				1		1		10		
中耳および呼吸器系	4								4		
その他胸腔内	1		1								
骨および関節軟骨	5					1					4
良性脂肪腫性新生物	5										5
血管腫およびリンパ管腫	7										7
結合組織・軟部組織	3										3
メラニン細胞性母斑	3										3
皮膚その他	1										1
乳房	3										3
子宮平滑筋腫	90				17		63		4	5	1
卵巣	55				4		51				
膀胱	2						1		1		
髄膜	1	1									
甲状腺	2										2
その他の内分泌腺	3								1		2
その他部位	4					1					3
性状不詳	68				2		5	2	15		44
口腔および消化器	17				2				6		9
口腔および消化器	2							1			1
中耳、呼吸器および胸腔内臓器	4							1	3		
女性生殖器	5						5				
腎尿路	7								6		1
内分泌腺	7										7
その他および部位不明	26										26
	1,312	1	1		125	3	259	9	588	55	271

XIII. 手術統計 (大分類・年齢別・性別)

		総数	構成比 (%)	平均年齢	0～4歳	5～9歳	10～14歳	15～19歳	20～29歳	30～39歳	40～49歳	50～59歳	60～64歳	65～69歳	70～74歳	75～79歳	80～84歳	85～89歳	90歳～
総数	計	4,934	100.0	64.2	38	55	37	60	151	278	435	570	337	478	654	712	586	358	185
	男	2,733	100.0	64.8	26	40	21	37	62	72	209	353	208	307	416	434	344	143	61
	女	2,201	100.0	63.5	12	15	16	23	89	206	226	217	129	171	238	278	242	215	124
構成比 (%)	計	100.0			0.8	1.1	0.7	1.2	3.1	5.6	8.8	11.6	6.8	9.7	13.3	14.4	11.9	7.3	3.7
	男	100.0			1.0	1.5	0.8	1.4	2.3	2.6	7.6	12.9	7.6	11.2	15.2	15.9	12.6	5.2	2.2
	女	100.0			0.5	0.7	0.7	1.0	4.0	9.4	10.3	9.9	5.9	7.8	10.8	12.6	11.0	9.8	5.6
神経系の手術	計	70	1.4	68.1	--	--	1	2	1	3	2	8	1	7	15	11	10	8	1
	男	46	1.7	69.3	--	--	1	1	1	--	2	3	--	6	13	8	7	3	1
	女	24	1.1	65.6	--	--	--	1	--	3	--	5	1	1	2	3	3	5	--
内分泌系の手術	計	7	0.1	70.1	--	--	--	--	--	--	--	1	2	--	1	2	1	--	--
	男	3	0.1	72.0	--	--	--	--	--	--	--	1	--	--	--	1	1	--	--
	女	4	0.2	68.8	--	--	--	--	--	--	--	--	2	--	1	1	--	--	--
目の手術	計	145	2.9	71.8	--	1	--	2	--	4	3	6	11	10	31	40	21	12	4
	男	73	2.7	69.4	--	1	--	2	--	3	3	3	4	3	14	23	14	3	--
	女	72	3.3	74.3	--	--	--	--	--	1	--	3	7	7	17	17	7	9	4
耳の手術	計	15	0.3	24.7	3	1	2	3	2	1	--	1	--	1	1	--	--	--	--
	男	9	0.3	24.4	2	1	1	2	--	1	--	1	--	--	1	--	--	--	--
	女	6	0.3	25.0	1	--	1	1	2	--	--	--	--	1	--	--	--	--	--
鼻、口、および咽頭の手術	計	181	3.7	39.3	10	26	5	9	23	20	18	24	8	10	14	9	1	1	3
	男	100	3.7	36.0	8	19	2	5	10	11	12	11	4	7	7	3	--	1	--
	女	81	3.7	43.4	2	7	3	4	13	9	6	13	4	3	7	6	1	--	3
呼吸器系の手術	計	40	0.8	61.8	--	--	--	3	1	2	4	4	2	5	7	5	4	3	--
	男	25	0.9	62.3	--	--	--	3	--	--	3	1	1	4	5	3	4	1	--
	女	15	0.7	61.0	--	--	--	--	1	2	1	3	1	1	2	2	--	2	--
循環器系の手術	計	624	12.6	69.8	--	--	--	1	--	3	50	91	52	79	78	109	86	54	21
	男	420	15.4	68.7	--	--	--	--	--	3	34	72	31	56	58	75	58	25	8
	女	204	9.3	72.0	--	--	--	1	--	--	16	19	21	23	20	34	28	29	13
血液系およびリンパ系の手術	計	19	0.4	71.8	--	--	--	--	1	1	--	--	1	1	5	4	4	1	1
	男	8	0.3	77.4	--	--	--	--	--	--	--	--	--	1	--	2	4	--	--
	女	11	0.5	67.8	--	--	--	--	1	1	--	--	--	1	4	2	--	1	1
消化器系の手術	計	1,073	21.7	69.5	5	6	12	4	14	20	63	109	68	121	164	179	154	86	68
	男	643	23.5	67.7	3	6	6	2	11	11	42	76	47	80	95	122	82	36	24
	女	430	19.5	72.1	2	--	6	2	3	9	21	33	21	41	69	57	72	50	44
尿路系の手術	計	224	4.5	71.9	--	--	--	2	--	2	10	17	12	31	50	29	40	26	5
	男	157	5.7	72.1	--	--	--	2	--	2	6	10	8	23	37	18	30	17	4
	女	67	3.0	71.5	--	--	--	--	--	--	4	7	4	8	13	11	10	9	1
男性生殖器の手術	計	46	0.9	52.6	4	2	3	2	--	1	2	5	2	6	14	3	1	1	--
	男	46	1.7	52.6	4	2	3	2	--	1	2	5	2	6	14	3	1	1	--
	女	--	--	--	--	--	--	--	--	--	--	--	--	--	--	--	--	--	--
女性生殖器の手術	計	199	4.0	45.6	--	--	--	3	19	48	71	21	11	8	7	5	4	2	--
	男	--	--	--	--	--	--	--	--	--	--	--	--	--	--	--	--	--	--
	女	199	9.0	45.6	--	--	--	3	19	48	71	21	11	8	7	5	4	2	--
産科的処置	計	72	1.5	33.0	--	--	--	1	15	47	9	--	--	--	--	--	--	--	--
	男	--	--	--	--	--	--	--	--	--	--	--	--	--	--	--	--	--	--
	女	72	3.3	33.0	--	--	--	1	15	47	9	--	--	--	--	--	--	--	--
筋骨格系の手術	計	403	8.2	62.3	6	8	6	14	17	18	43	43	35	27	26	40	39	50	31
	男	182	6.7	51.6	2	4	5	10	17	12	30	26	19	12	13	14	10	4	4
	女	221	10.0	71.1	4	4	1	4	--	6	13	17	16	15	13	26	29	46	27
表皮組織の手術	計	121	2.5	57.3	2	--	4	2	6	4	17	31	10	8	7	12	10	4	4
	男	53	1.9	49.2	2	--	1	2	6	3	11	15	3	1	1	3	2	2	1
	女	68	3.1	63.7	--	--	3	--	--	1	6	16	7	7	6	9	8	2	3
各種の診断および治療	計	44	0.9	67.8	1	1	--	--	--	--	--	5	7	6	7	9	6	2	--
	男	32	1.2	68.0	--	1	--	--	--	--	--	4	6	6	4	5	4	2	--
	女	12	0.5	67.2	1	--	--	--	--	--	--	1	1	--	3	4	2	--	--

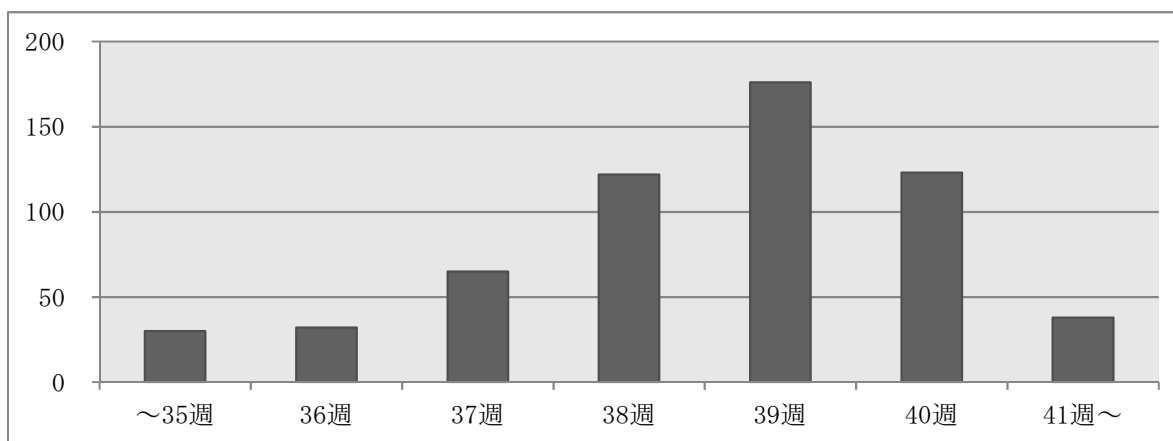
XIV. 出産統計（初経産・年齢階層別分娩数）

	総数	構成比 (%)	平均年齢	～19歳	20～24歳	25～29歳	30～34歳	35～39歳	40～45歳	46歳～
総数	586	100.0	32.0	12	47	126	207	132	59	3
(帝切)	126	21.5	33.4	1	4	20	53	32	15	1
(早産)	57	9.7	32.7	1	2	11	22	17	4	--
初産	320	54.6	31.0	11	32	84	108	58	26	1
(帝切)	63	10.8	32.4	1	4	11	26	17	3	1
(早産)	30	5.1	31.4	1	1	8	12	7	1	--
経産	266	45.4	33.3	1	15	42	99	74	33	2
(帝切)	63	10.8	34.5	--	--	9	27	15	12	--
(早産)	27	4.6	34.1	--	1	3	10	10	3	--



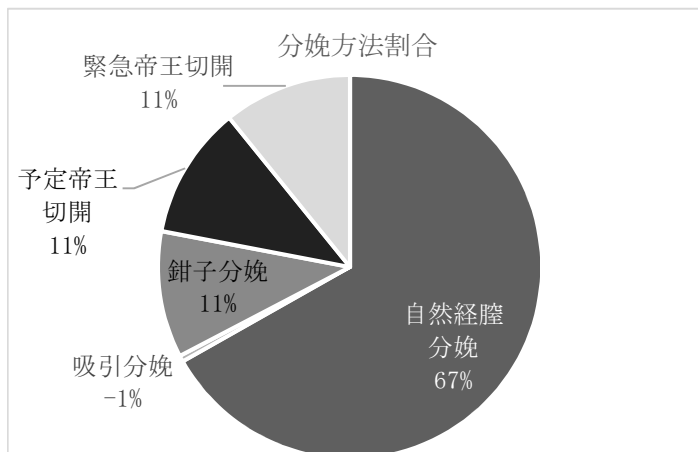
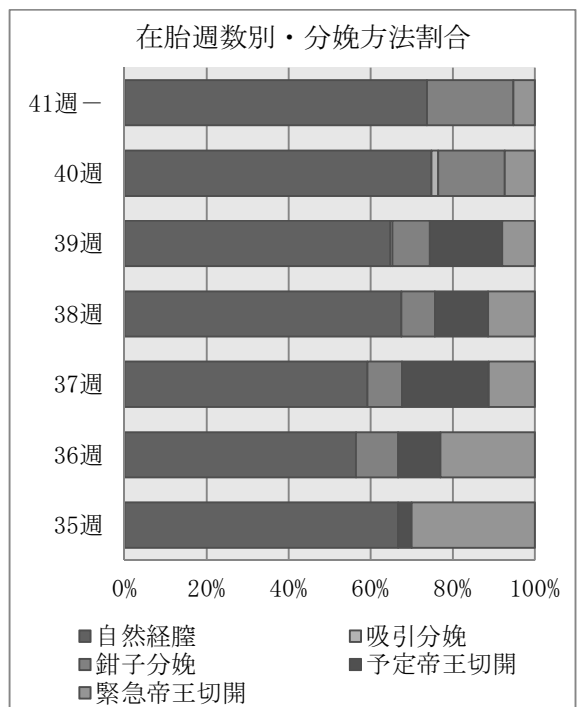
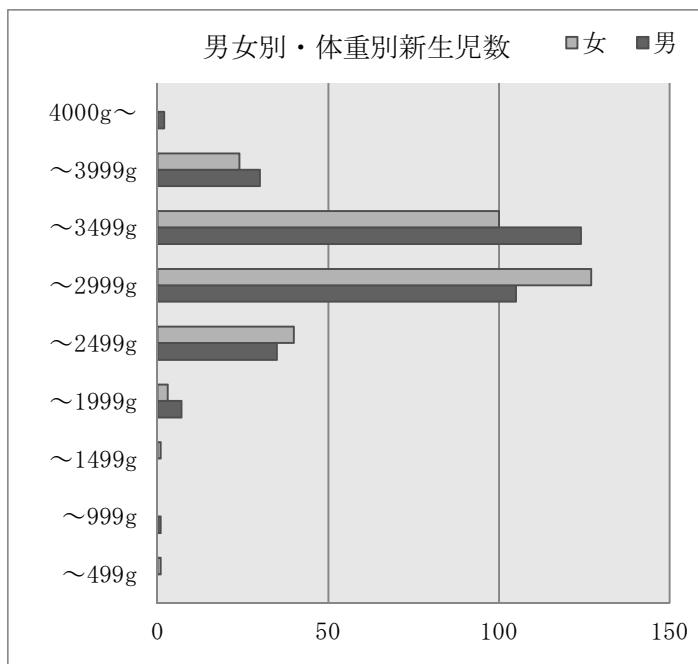
XV. 出産統計（単多胎・在胎週数別分娩数）

	総数	構成比 (%)	～35週	36週	37週	38週	39週	40週	41週～
総数	586	100.0	30	32	65	122	176	123	38
(帝切)	126	21.5	10	11	20	29	45	9	2
(早産)	57	9.7	27	30	--	--	--	--	--
単胎	572	97.6	30	25	59	121	176	123	38
(帝切)	120	20.5	10	9	17	28	45	9	2
(早産)	52	8.9	27	25	--	--	--	--	--
多胎	14	2.4	--	7	6	1	--	--	--
(帝切)	6	1.0	--	2	3	1	--	--	--
(早産)	5	0.9	--	5	--	--	--	--	--



XVI. 新生児統計（体重別・分娩方法別新生児数）

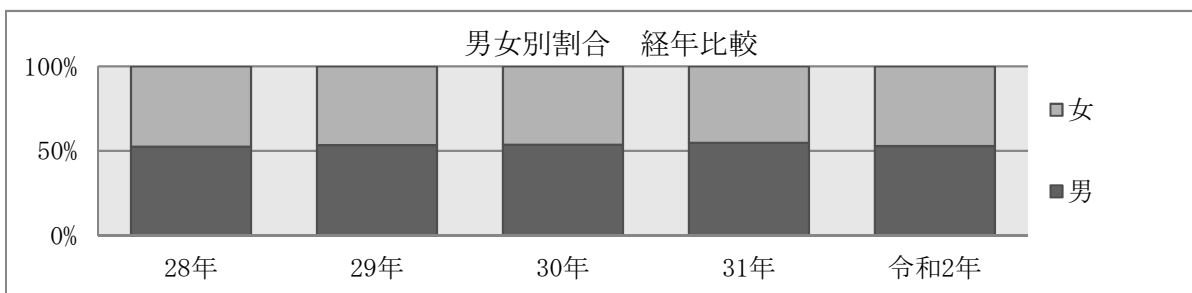
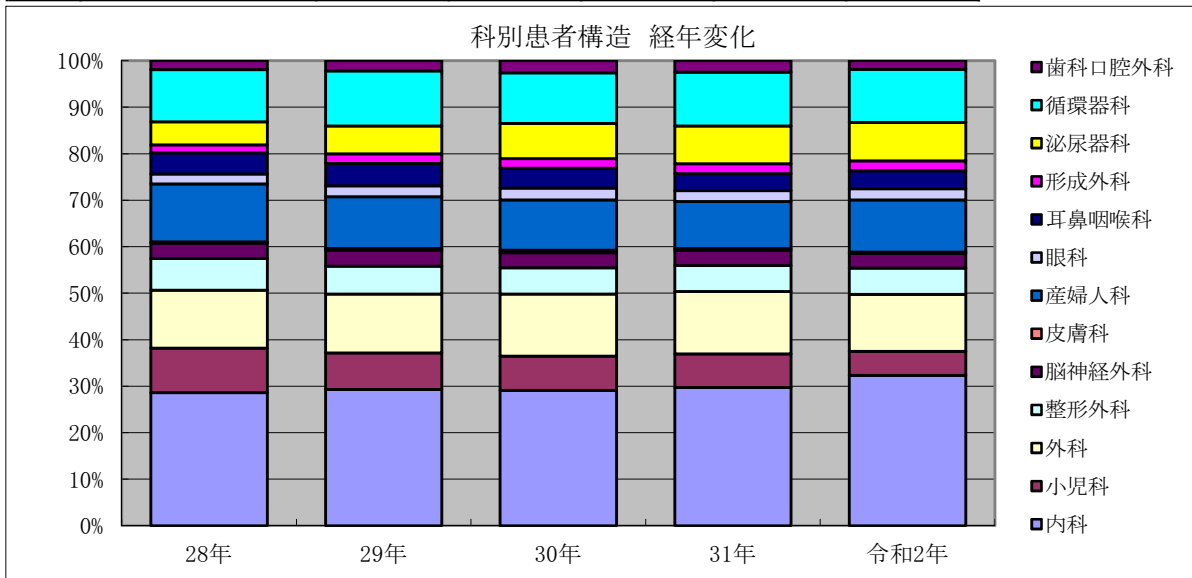
	総数	出生時体重								
		～499g	～999g	～1499g	～1999g	～2499g	～2999g	～3499g	～3999g	4000g～
新生児総数	600	1	1	1	10	75	232	224	54	2
	(死産)	4	1	1	--	--	1	1	--	--
	(多胎)	28	--	--	--	1	16	9	2	--
	(帝王切開)	132	--	--	1	5	22	51	46	7
	(早産)	62	--	--	1	9	32	15	5	--
	(未熟)	85	--	--	1	10	74	--	--	--
	(奇形)	13	--	--	--	--	1	6	4	2
性別	男	304	--	1	--	7	35	105	124	30
	女	296	1	--	1	3	40	127	100	24
	不明									
分娩方法	自然経膣分娩	401	1	1	--	4	48	162	148	35
	吸引分娩	3	--	--	--	--	1	1	--	1
	鉗子分娩	64	--	--	--	1	4	18	30	11
	予定帝王切開	67	--	--	--	--	11	23	29	4
	緊急帝王切開	65	--	--	1	5	11	28	17	3



体重別では、2500g～2999gの出生児が最も多く、次いで3000g～3499gとなっている。  
 分娩方法では、自然経膣分娩（67%）が最も多く、次いで鉗子、予定帝王切開、緊急帝王切開は同様の割合となっている。全体の33%の出生児が自然経膣分娩で生まれておらず、リスクのある分娩を取り扱っている結果である。

XVII. 患者統計（経年比較）

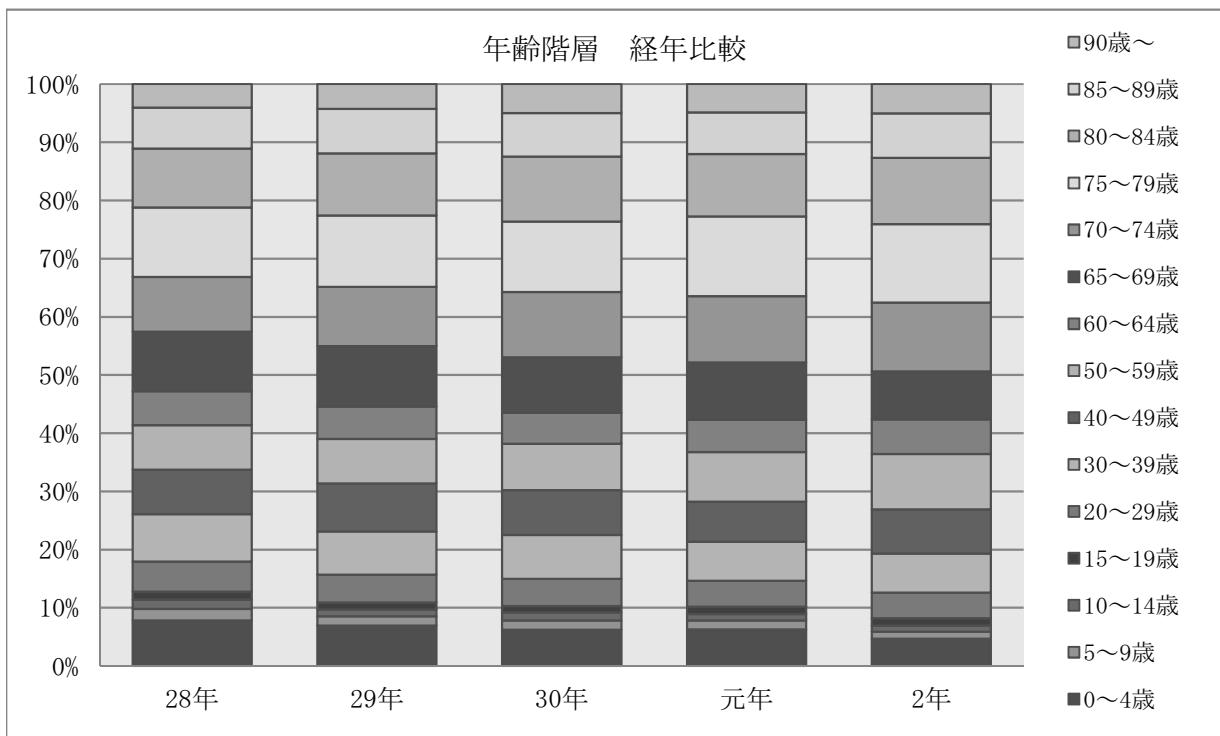
		28年	29年	30年	元年	令和2年
患者総数		12,016	12,110	11,823	12,148	10,885
	男	6,302	6,464	6,343	6,663	5,751
	女	5,714	5,646	5,480	5,485	5,134
平均在院日数		13.2	13.3	13.9	13.0	12.9
診療科別	内科	3,434	3,546	3,438	3,606	3,519
	小児科	1,155	956	875	885	565
	外科	1,493	1,533	1,575	1,625	1,334
	整形外科	819	725	665	681	608
	脳神経外科	403	412	388	393	345
	皮膚科	31	45	67	49	32
	産婦人科	1,494	1,347	1,271	1,230	1,221
	眼科	261	288	302	286	262
	耳鼻咽喉科	547	579	511	442	418
	形成外科	201	253	237	259	232
	泌尿器科	600	729	901	988	901
	循環器科	1,343	1,433	1,283	1,399	1,244
	歯科口腔外科	235	264	310	305	204





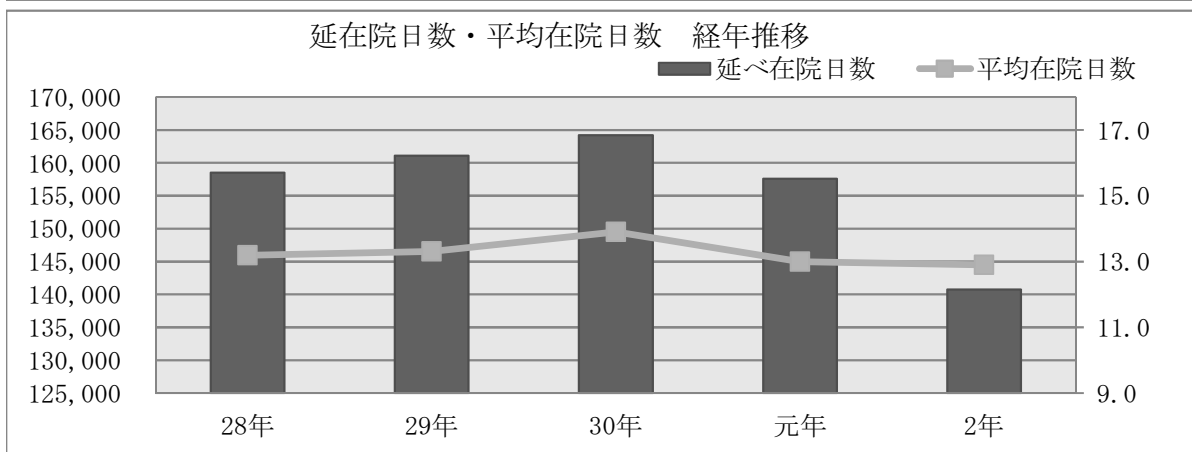
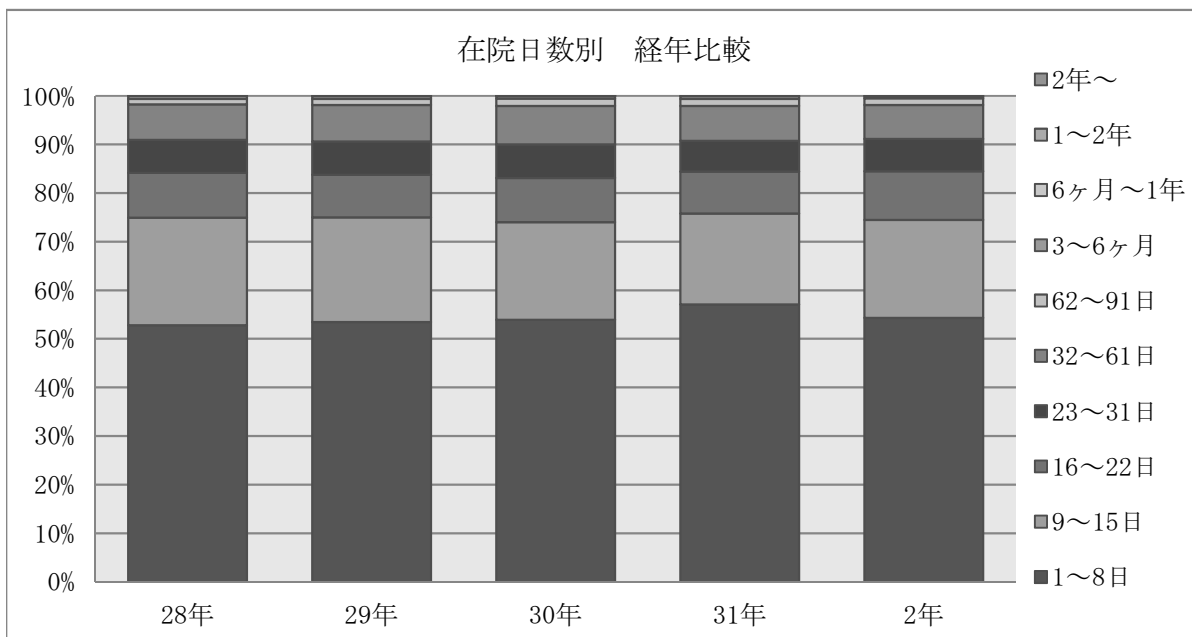
XVIII. 年齡階層別統計（經年比較）

	28年	29年	30年	元年	2年
總計	12,016	12,110	11,823	12,148	10,885
平均年齡	57	58.7	59.5	60.0	61.2
0~4歲	940	843	735	762	513
5~9歲	237	190	191	188	131
10~14歲	194	144	164	136	110
15~19歲	164	143	130	154	141
20~29歲	622	580	553	541	477
30~39歲	976	900	889	815	733
40~49歲	922	998	913	835	825
50~59歲	914	926	942	1,035	1,034
60~64歲	699	672	628	672	649
65~69歲	1,231	1,262	1,129	1,202	899
70~74歲	1,133	1,228	1,321	1,382	1,287
75~79歲	1,430	1,487	1,432	1,663	1,466
80~84歲	1,219	1,294	1,323	1,305	1,240
85~89歲	846	924	887	864	833
90歲~	484	519	586	594	547



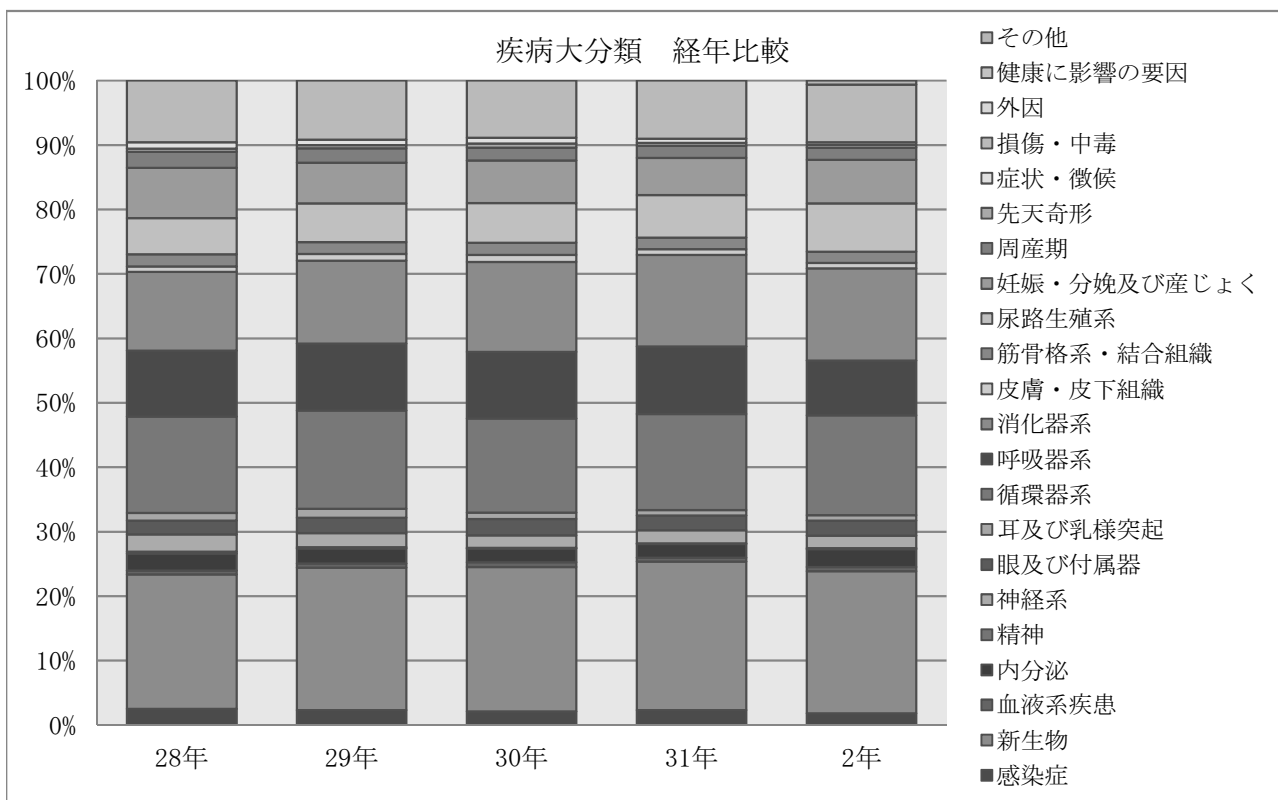
XIX. 在院日数別統計（経年比較）

		28年	29年	30年	元年	2年
延べ在院日数		158,501	161,096	164,196	157,568	140,760
平均在院日数		13.2	13.3	13.9	13.0	12.9
在院日数別退院患者	1～8日	6,347	6,476	6,375	6,936	5,912
	9～15日	2,654	2,607	2,374	2,267	2,195
	16～22日	1,108	1,060	1,072	1,051	1,085
	23～31日	817	828	823	766	727
	32～61日	876	909	931	871	759
	62～91日	140	154	178	179	151
	3～6ヶ月	72	69	64	70	52
	6ヶ月～1年	2	7	4	8	4
	1～2年	—	—	1	—	—
	2年～	—	—	1	—	—



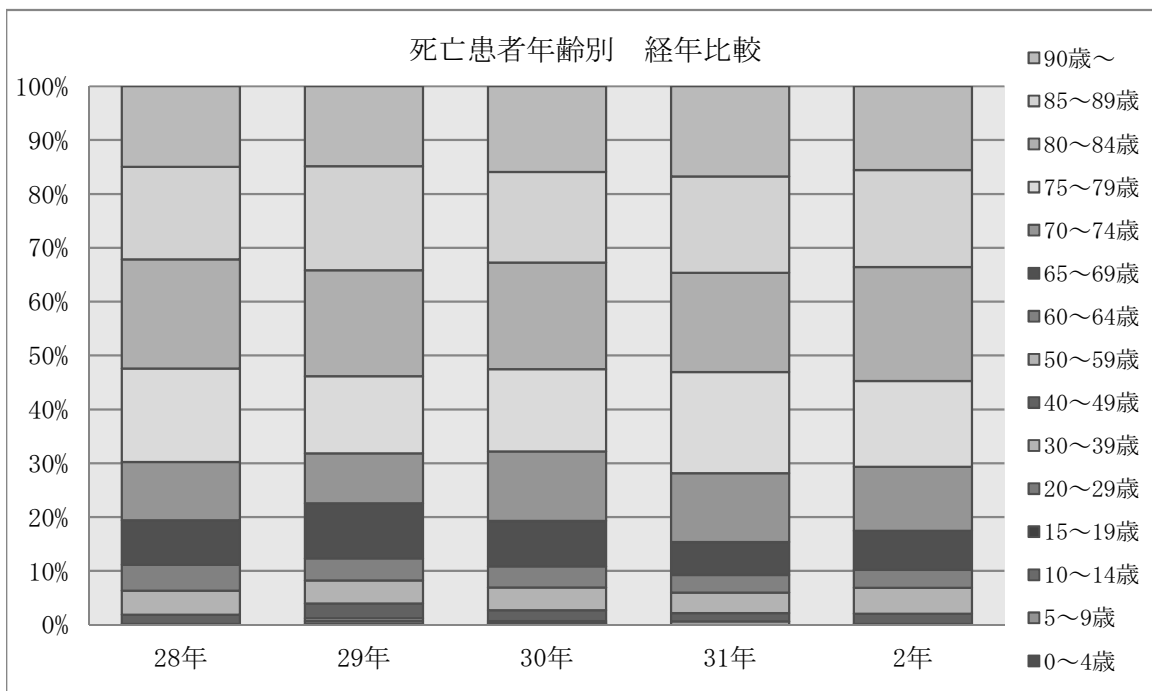
XX. 疾病統計（大分類）（経年比較）

		28年	29年	30年	元年	2年
総数		12,016	12,110	11,823	12,148	10,885
疾病大分類	感染症・寄生虫症	302	281	250	281	200
	新生物	2,505	2,678	2,648	2,801	2,398
	血液・造血管疾患	72	76	88	72	72
	内分泌・栄養・代謝	318	284	251	256	302
	精神障害	38	20	15	12	14
	神経系疾患	319	269	229	249	212
	眼及び付属器疾患	260	288	299	281	257
	耳及び乳様突起疾患	142	168	115	101	87
	循環器系疾患	1,795	1,845	1,729	1,811	1,687
	呼吸器系疾患	1,229	1,256	1,219	1,274	924
	消化器系疾患	1,470	1,558	1,649	1,721	1,558
	皮膚・皮下組織疾患	100	127	132	109	96
	筋骨格系・結合組織疾患	229	226	222	220	187
	尿路生殖系疾患	675	724	727	803	815
	妊娠・分娩及び産じょく	932	766	785	697	734
	周産期に発生した病態	298	269	234	232	207
	先天奇形・変形及び染色体異常	63	61	78	52	51
	症状・徴候・診断不明確	120	105	102	82	42
	損傷・中毒・その他外因	1,149	1,109	1,051	1,094	972
	傷病及び死亡の外因	—	—	—	—	—
健康状態に影響を及ぼす要因	—	—	—	—	—	
特殊目的使用分類	—	—	—	—	70	
該当なし	—	—	—	—	—	



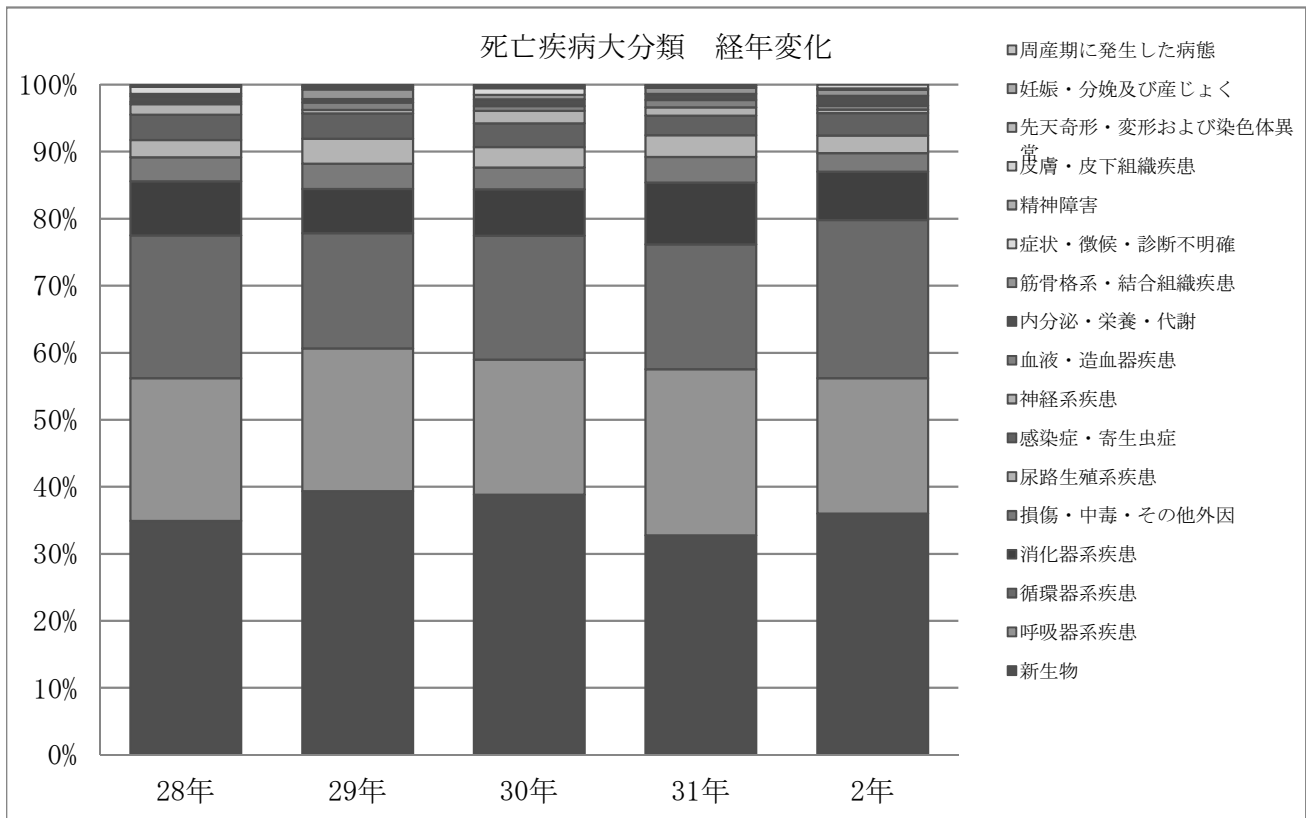
XXI. 死亡統計（年齢別）（経年比較）

	28年	29年	30年	元年	2年	
退院患者数	12,016	12,110	11,823	12,148	10,885	
死亡患者数	582	559	590	650	539	
死亡率(%)	4.9	4.6	5.0	5.4	5.0	
平均年齢	78.4	77.9	78.3	79.0	78.9	
年齢階層	0～4歳	—	—	1	—	—
	5～9歳	—	—	—	—	—
	10～14歳	—	—	—	—	—
	15～19歳	—	1	—	—	—
	20～29歳	1	3	1	—	1
	30～39歳	—	3	2	4	—
	40～49歳	10	15	12	10	10
	50～59歳	26	24	25	25	26
	60～64歳	28	23	23	21	18
	65～69歳	48	57	50	40	39
	70～74歳	63	52	76	83	64
	75～79歳	101	80	90	122	86
	80～84歳	118	110	117	120	114
	85～89歳	100	108	99	116	97
	90歳～	87	83	94	109	84



XXII. 疾病分類別死亡統計（大分類）（経年比較）

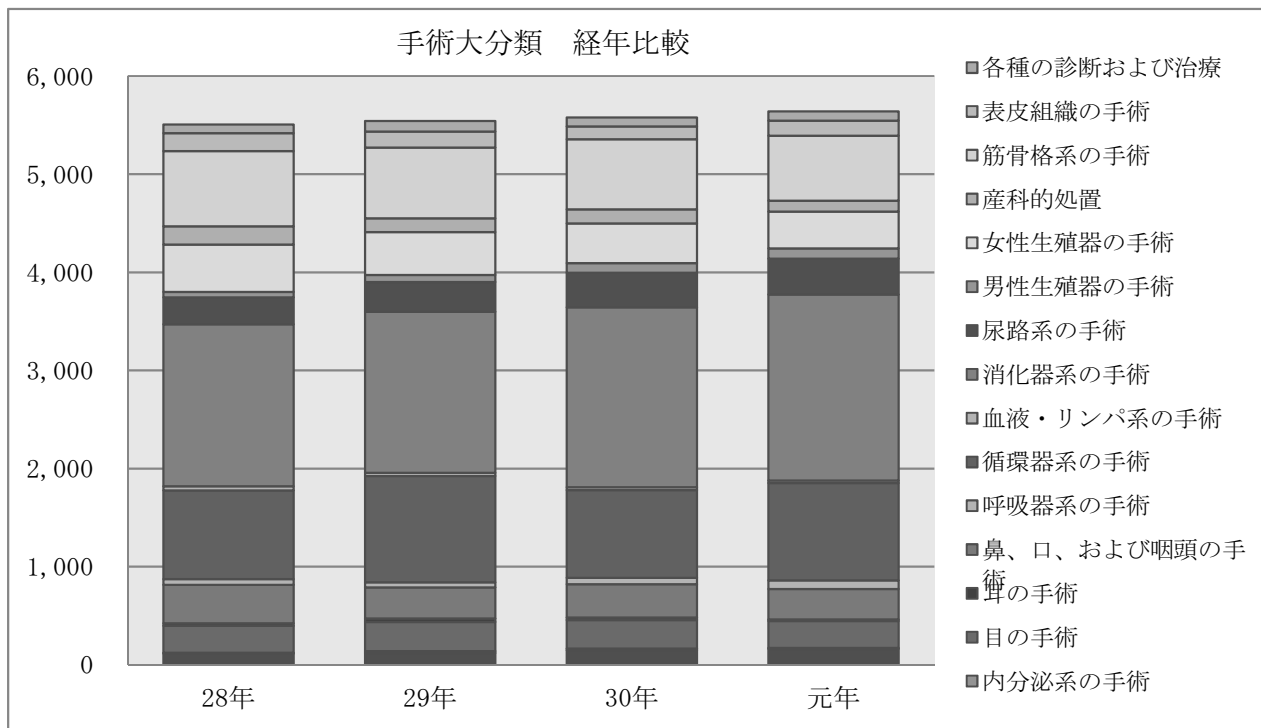
		28年	29年	30年	元年	2年
死亡患者数		582	559	590	650	539
疾病大分類	新生物	203	220	229	213	194
	呼吸器系疾患	124	119	119	161	109
	循環器系疾患	124	96	109	121	127
	消化器系疾患	47	37	41	60	39
	損傷・中毒・その他外因	21	21	19	25	15
	尿路生殖系疾患	15	21	18	21	14
	感染症・寄生虫症	22	21	21	19	18
	神経系疾患	9	3	11	8	3
	血液・造血器疾患	2	6	4	7	3
	内分泌・栄養・代謝	5	3	6	6	8
	筋骨格系・結合組織疾患	2	8	4	6	5
	症状・徴候・診断不明確	6	2	6	2	1
	精神障害	—	—		1	
	皮膚・皮下組織疾患	2	1	2		3
	先天奇形・変形および染色体異常	—	—	1		
	妊娠・分娩及び産じょく	—	1			
周産期に発生した病態	—	—				



XXIII. 手術統計（大分類）（経年比較）

		28年	29年	30年	元年	2年
総数		5,505	5,540	5,578	5,638	4,934
手術大分類	神経系の手術	115	121	151	164	70
	内分泌系の手術	9	20	16	7	7
	目の手術	272	297	288	275	145
	耳の手術	27	35	26	18	15
	鼻、口、および咽頭の手術	393	316	339	309	181
	呼吸器系の手術	57	53	68	86	40
	循環器系の手術	905	1,082	894	994	624
	血液・リンパ系の手術	43	34	28	25	19
	消化器系の手術	1,649	1,639	1,832	1,894	1,073
	尿路系の手術	275	305	354	368	224
	男性生殖器の手術	54	72	97	102	46
	女性生殖器の手術	482	436	406	375	199
	産科的処置	188	139	143	113	72
	筋骨格系の手術	766	720	715	660	403
	表皮組織の手術	183	165	130	155	121
各種の診断および治療	87	106	89	93	44	
ICHI分類（※）			2	--	1,651	

※ 従来のICD9CM分類から、ICHI分類へ移行作業の為、従来の大分類に配分されていません。



XXIV. 診療科別他科診察依頼統計

診療科		28年	29年	30年	元年(※)	2年
総数		10,898	11,001	10,580	10,595	9,768
診察希望診療科	内科	2,385	2,554	2,358	2,631	2,537
	(消化器内科)				441	460
	(呼吸器内科)				252	233
	(腎臓内科)				484	338
	(糖尿病・内分泌内科)				898	1,000
	(血液内科)				142	128
	(神経内科)				247	267
	(外来等、分類不明)				167	111
	小児科	545	487	444	418	484
	外科	740	777	724	732	667
	整形外科	684	563	542	575	548
	脳神経外科	210	230	250	213	213
	形成外科	298	272	206	210	203
	皮膚科	1,182	1,221	1,218	1,260	1,119
	産婦人科	202	215	201	190	158
	眼科	824	763	636	695	658
	耳鼻咽喉科	667	570	577	575	508
	泌尿器科	601	675	622	701	630
	循環器科	925	888	898	840	721
	(循環器内科)				369	164
	(心臓血管外科)				72	78
	(外来等、分類不明)				399	479
	歯科口腔外科	670	854	1,043	622	432
	精神神経科	513	488	456	454	419
	放射線科	334	359	346	428	413
	麻酔科	47	29	27	18	22
	リハビリテーション科		1			
不明	69	45	32	33	22	
その他	2	10			14	

※ 31年より、内科・循環器科の詳細診療科を表示

他科診依頼件数 経年比較

