

19 病 歴 統 計

1. 統 計 の 概 要

項目		対象
I	患者統計	令和3年1月1日～令和3年12月31日までの退院患者
II	年齢階層別統計	
III	在院日数別統計	
IV	地区別患者統計（地区別・年齢別）	
V	疾病統計（大分類）	
VI	疾病統計（新生物詳細）	
VII	死亡統計（年齢別）	
VIII	疾病分類別死亡統計（大分類）	
IX	疾病分類別死亡統計（新生物部位詳細）	
X	疾病分類別死亡統計（新生物部位詳細・年齢別）	
XI	手術統計（大分類）	
XII	手術統計（新生物部位分類）	
XIII	手術統計（大分類・年齢別・性別）	
XIV	出産統計（初経産・年齢階層別分娩数）	
XV	出産統計（単多胎・在胎週数別分娩数）	
XVI	新生児統計（体重別・分娩方法別新生児数）	
XVII	患者統計（経年比較）	
XVIII	年齢階層別統計（経年比較）	
XIX	在院日数別統計（経年比較）	
XX	疾病統計（大分類）（経年比較）	
XXI	死亡統計（年齢別）（経年比較）	
XXII	疾病分類別死亡統計（大分類）（経年比較）	
XXIII	手術統計（大分類）（経年比較）	
XXIV	診療科別他科診察依頼統計	令和3年1月1日～令和3年12月31日までの他科診依頼患者

2. 分 類 方 法

疾病分類は、ICD10（国際疾病分類）に基づく厚生労働省大臣官房統計情報部編「疾病、傷害および死因統計分類提要」による。

手術分類は、診療報酬点数表 医科診療報酬第2章第10部 手術（Kコード）の分類による。

3. 情 報 収 集

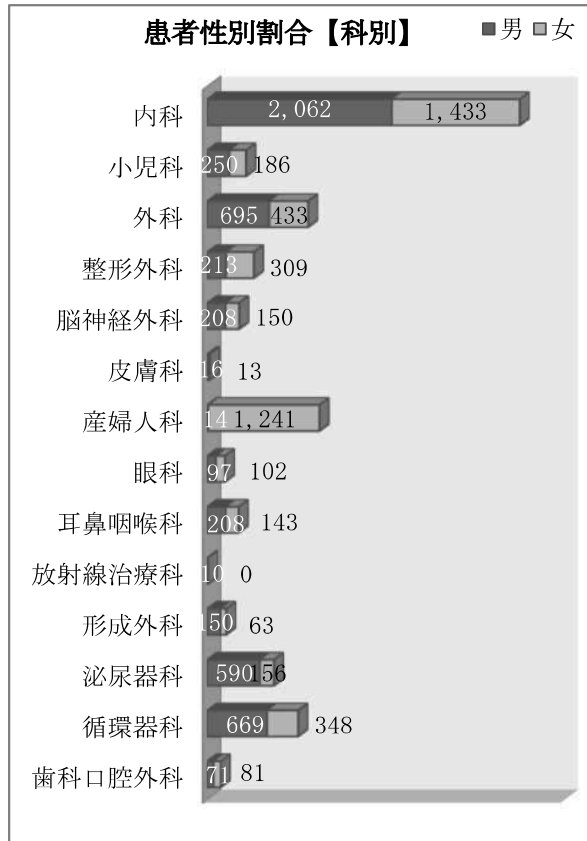
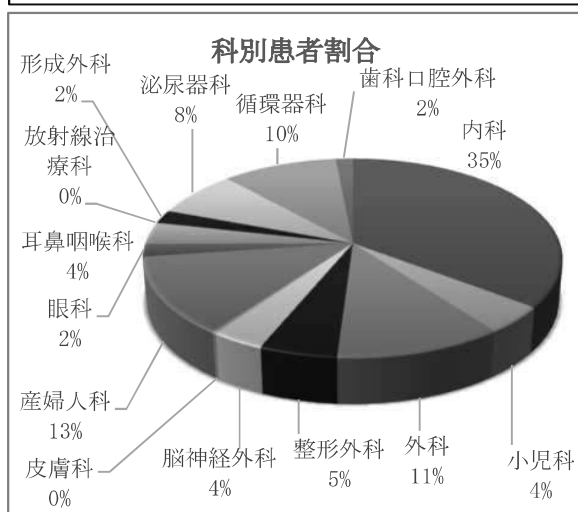
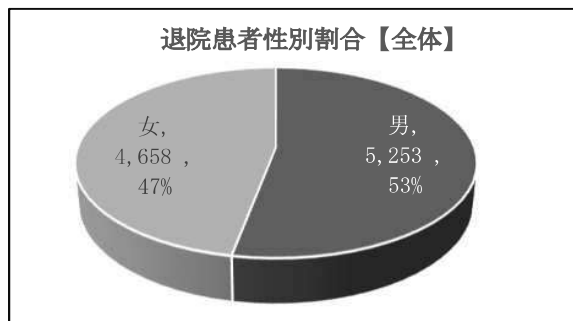
退院・転時サマリーを元に、入院カルテの記載された病名、手術を中央病歴管理室で病歴登録を行った。他科診察依頼統計は、電子カルテDWHより情報収集を行った。

4. 統 計 方 法

- † 対象期間の退院患者の各科歴を対象とした。
- † 統計に掲載する病名は主病名とした。
- † 統計に掲載する手術は主手術とした。
- † 一入院の間に転科をした場合は、それぞれの科で1件ずつの患者数とした。
- † 手術は、「手術室」「内視鏡室」「放射線科」で行った手技を手術として定義し登録した。
- † 他科診依頼は、電子カルテ上「他科診依頼」オーダの診察希望科件数とした。

I. 患者統計

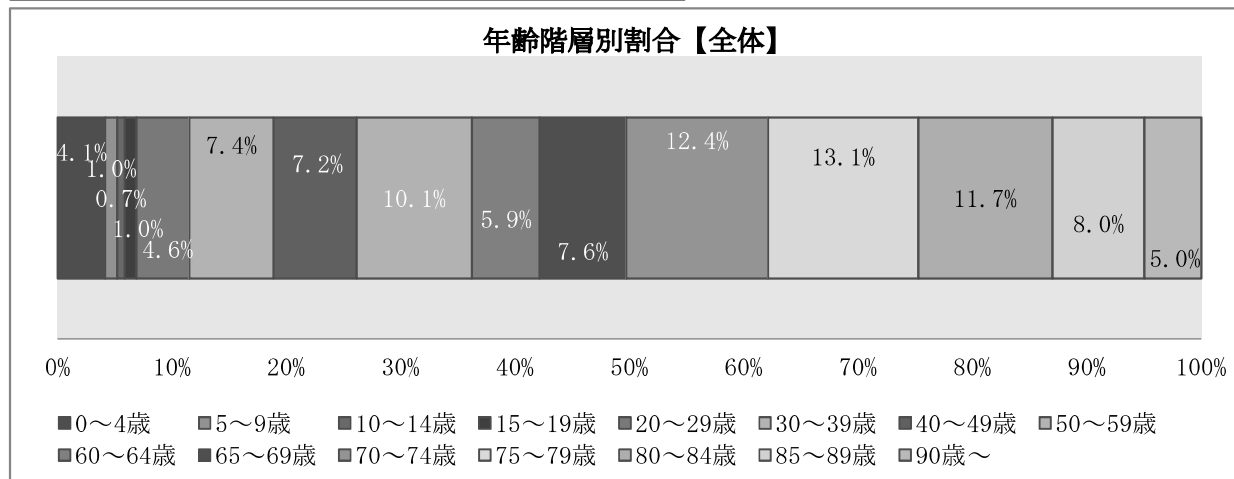
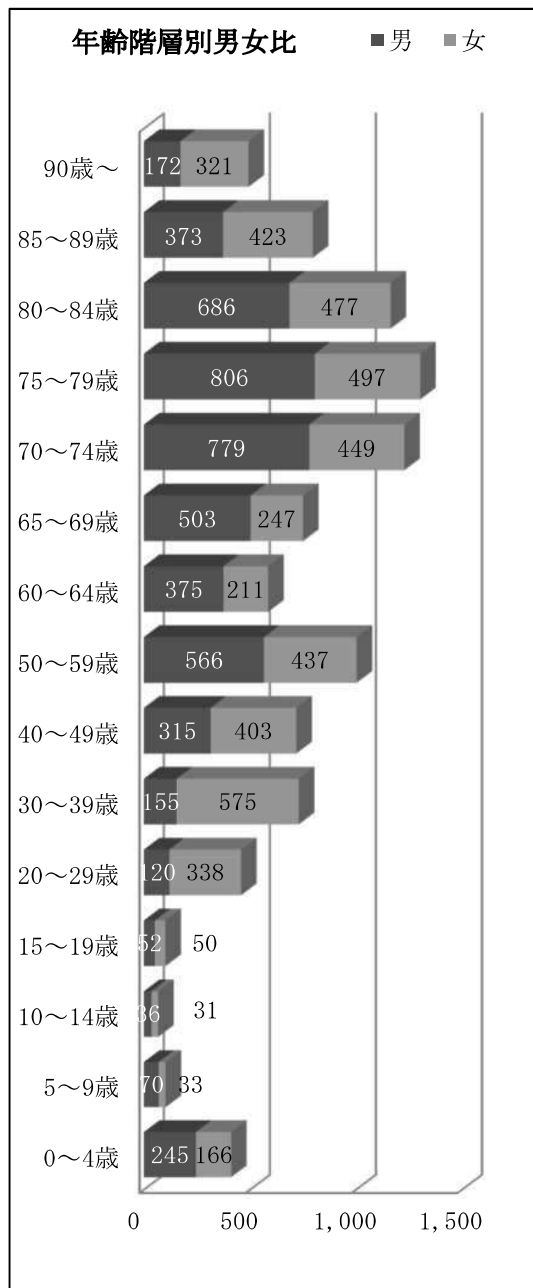
	総数	構成比 (%)		在院日数		平均年齢	
		男	女	延べ	平均		
総数	9,911	5,253	4,658	100.0%	126,766	12.8	61.8
内科	3,495	2,062	1,433	35.3%	60,019	17.2	70.9
小児科	436	250	186	4.4%	2,656	6.1	2.6
外科	1,128	695	433	11.4%	13,200	11.7	66.8
整形外科	522	213	309	5.3%	12,453	23.9	68.4
脳神経外科	358	208	150	3.6%	5,419	15.1	66.7
皮膚科	29	16	13	0.3%	405	14.0	71.5
産婦人科	1,255	14	1,241	12.7%	10,742	8.6	39.2
眼科	199	97	102	2.0%	579	2.9	69.7
耳鼻咽喉科	351	208	143	3.5%	2,334	6.6	52.0
放射線治療科	10	10	0	0.1%	22	2.2	77.5
形成外科	213	150	63	2.1%	1,784	8.4	50.9
泌尿器科	746	590	156	7.5%	6,890	9.2	71.5
循環器科	1,017	669	348	10.3%	9,376	9.2	72.5
歯科口腔外科	152	71	81	1.5%	887	5.8	45.8



II. 年齢階層別統計

	総数		
	男	女	
総数	9,911	5,253	4,658
構成比(%)	100.0%	53.0%	47.0%
平均年齢	61.8	63.8	59.6
0～4歳	411	245	166
5～9歳	103	70	33
10～14歳	67	36	31
15～19歳	102	52	50
20～29歳	458	120	338
30～39歳	730	155	575
40～49歳	718	315	403
50～59歳	1,003	566	437
60～64歳	586	375	211
65～69歳	750	503	247
70～74歳	1,228	779	449
75～79歳	1,303	806	497
80～84歳	1,163	686	477
85～89歳	796	373	423
90歳～	493	172	321

年齢別の退院数で見ると、75～79歳代（全体の13.1%）の患者数が最も多い。50代からは男性特有の生殖器系疾患の増加により男性の患者数割合が増加するが、85歳以上は男性と女性の割合が逆転する。



Ⅲ. 在院日数別統計

	内科	小児科	外科	整形外科	脳神経外科	皮膚科	産婦人科	眼科	
延べ在院日数	60,019	2,656	13,200	12,453	5,419	405	10,742	579	
平均在院日数	17.2	6.1	11.7	23.9	15.1	14.0	8.6	2.9	
在院日数別退院患者	1～8日	1,306	347	632	131	160	12	1,112	193
	9～15日	919	65	260	48	75	8	92	5
	16～22日	467	16	100	97	32	4	15	1
	23～31日	320	4	59	121	42	2	18	--
	32～61日	360	4	62	104	42	3	14	--
	62～91日	84	--	12	15	7	--	3	--
	3～6ヶ月	39	--	2	5	--	--	--	--
	6ヶ月～1年	--	--	1	1	--	--	--	--
	1～2年	--	--	--	--	--	--	--	--
	2年～	--	--	--	--	--	--	1	--

	耳鼻咽喉科	放射線治療科	形成外科	泌尿器科	循環器科	歯科口腔外科	総数	
延べ在院日数	2,334	22	1,784	6,890	9,376	887	126,766	
平均在院日数	6.6	2.2	8.4	9.2	9.2	5.8	12.8	
在院日数別退院患者	1～8日	299	10	157	486	659	116	5,620
	9～15日	46	--	33	170	204	27	1,952
	16～22日	3	--	10	49	74	6	874
	23～31日	--	--	8	22	35	1	632
	32～61日	2	--	3	17	38	2	651
	62～91日	1	--	1	2	3	--	128
	3～6ヶ月	--	--	1	--	4	--	51
	6ヶ月～1年	--	--	--	--	--	--	2
	1～2年	--	--	--	--	--	--	--
	2年～	--	--	--	--	--	--	1

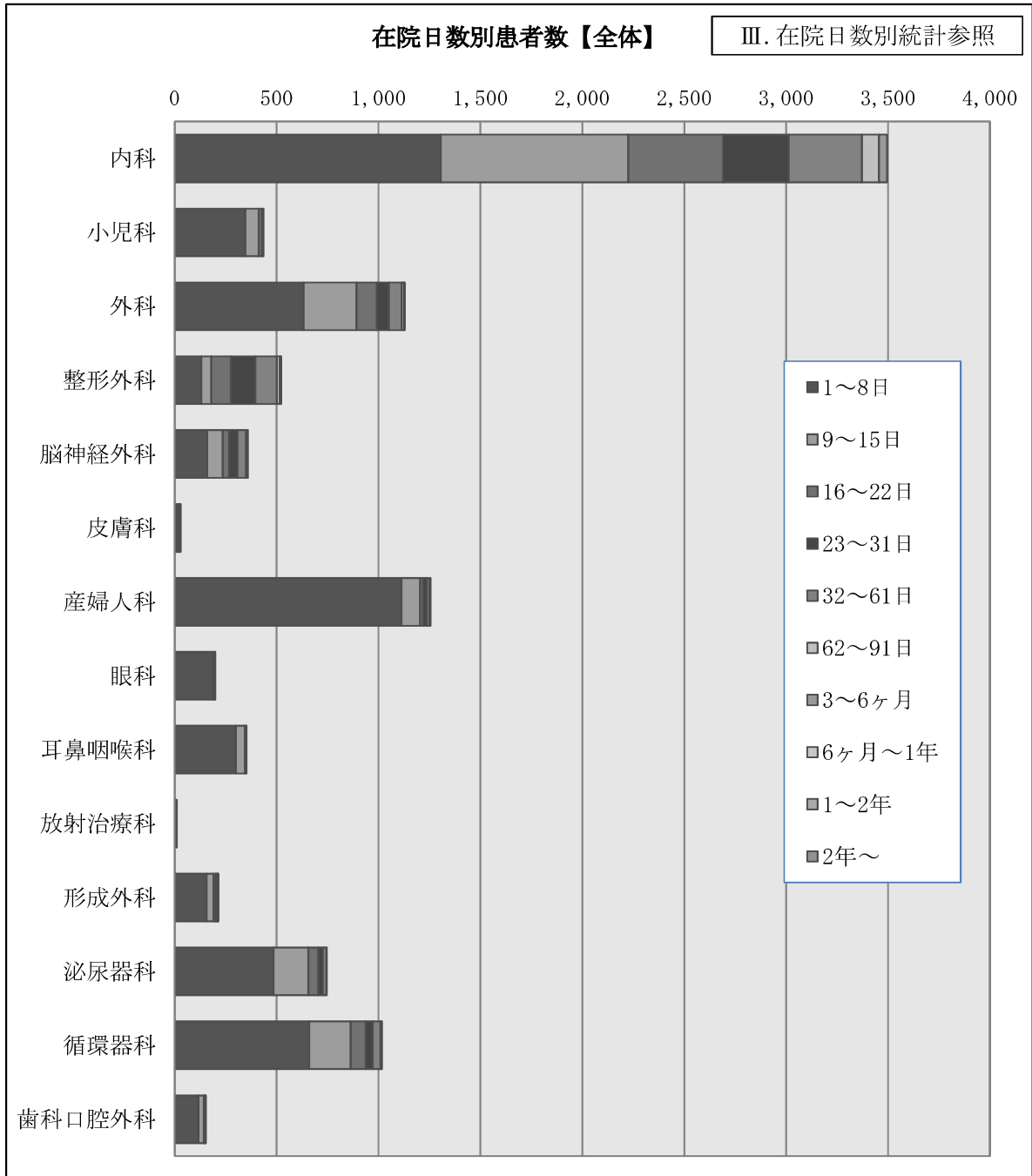
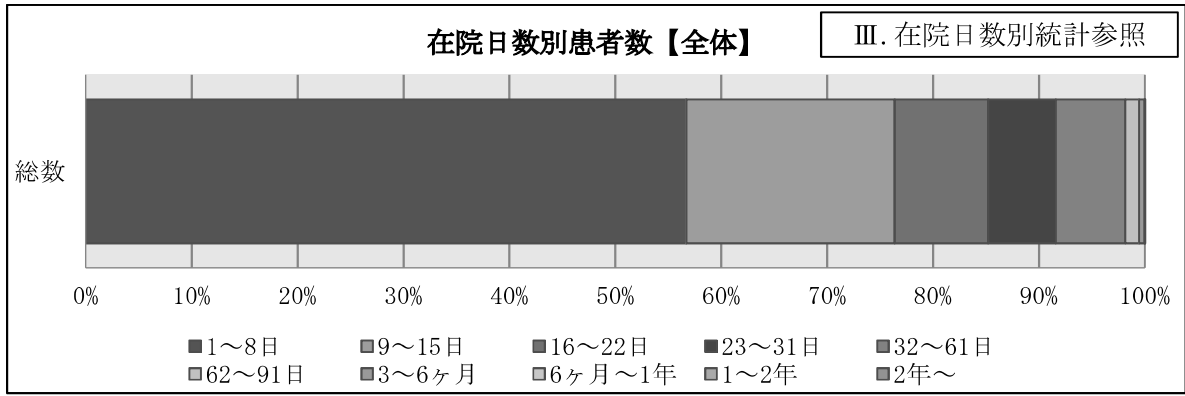
放射線診断科、放射線治療科の新規設立に伴い、放射線治療科での入院患者が新たに発生した。

全体の平均在院日数は12.8日となっている。全体の76.4%の患者が15日以内に退院している。

各科別では最も在院日数が高いのは整形外科（23.9日）となり、次いで内科（17.2日、脳神経外科（15.1日）となっている。また短い科は放射線治療科（2.2日）が最も短く、眼科（2.9日）、歯科口腔外科（5.8日）、小児科（6.1日）の順に平均在院日数が短い。

在院日数の長い科は、平均年齢が高く長期に渡る治療又はリハビリ治療を要する疾患が多いこと等が要因である。

科別に見ると、症例の多い外科の半分以上の患者が8日以内に退院しており、クリニカルパスを使用した短期入院が多いことが考えられる。

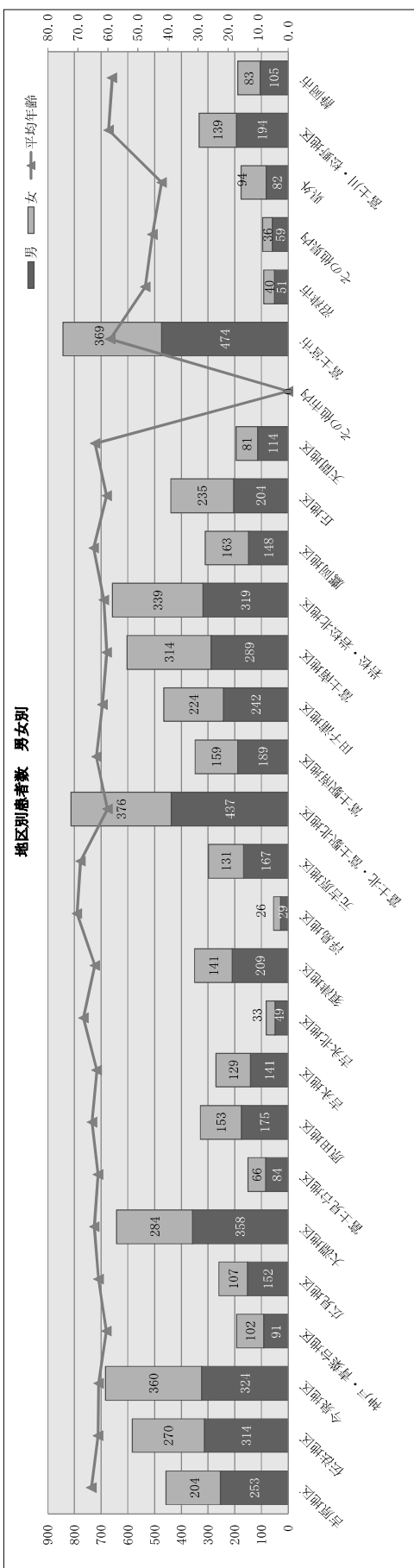


IV. 地区別患者統計 (地区別・年齢別)

	総数	構成比(%)	平均年齢	0~4歳	5~9歳	10~14歳	15~19歳	20~29歳	30~39歳	40~49歳	50~59歳	60~64歳	65~69歳	70~74歳	75~79歳	80~84歳	85~89歳	90歳~
総数	計 9,911	100.0	61.8	411	103	67	102	458	730	718	1,003	586	750	1,228	1,303	1,163	796	493
男	5,253	100.0	63.8	245	70	36	52	120	155	315	566	375	503	779	806	686	373	172
女	4,658	100.0	59.6	166	33	31	50	338	575	403	437	211	247	449	497	477	423	321
構成比(%)	計 100.0	1.0	---	4.1	1.0	0.7	1.0	4.6	7.4	7.2	10.1	5.9	7.6	12.4	13.1	11.7	8.0	5.0
男	100.0	1.3	---	4.7	1.3	0.7	1.0	2.3	3.0	6.0	10.8	7.1	9.6	14.8	15.3	13.1	7.1	3.3
女	100.0	0.7	---	3.6	0.7	0.7	1.1	7.3	12.3	8.7	9.4	4.5	5.3	9.6	10.7	10.2	9.1	6.9
吉原地区	計 457	4.6	65.5	12	2	3	1	9	24	35	62	29	23	70	69	49	42	27
男	253	4.8	68.2	5	2	2	1	1	1	2	15	22	18	42	48	28	24	18
女	204	4.4	62.2	7	1	1	1	8	22	20	28	7	5	28	21	21	18	17
伝法地区	計 584	5.9	63.3	15	10	7	4	29	29	31	37	62	51	71	78	68	36	36
男	314	6.0	63.7	10	9	6	1	4	4	7	21	33	31	34	44	39	12	16
女	270	5.8	62.9	5	1	1	3	25	22	10	24	31	17	24	34	29	24	20
今泉地区	計 684	6.9	63.1	27	3	3	5	25	38	62	103	32	44	65	91	84	63	39
男	324	6.2	66.1	12	1	1	2	7	4	23	51	13	31	41	50	43	27	18
女	360	7.7	60.4	15	2	2	3	18	34	39	52	19	13	24	41	41	36	21
神戸・青葉台地区	計 193	1.9	60.5	9	3	2	1	15	10	11	22	9	13	26	33	16	10	12
男	91	1.7	62.2	4	3	2	1	3	2	3	11	7	8	14	18	9	5	2
女	102	2.2	59.0	5	1	1	1	12	9	8	11	2	5	12	15	7	5	10
広見地区	計 259	2.6	63.1	8	4	2	3	13	13	21	22	16	21	28	36	29	33	10
男	152	2.9	62.7	6	2	1	3	5	5	3	11	12	14	24	22	19	10	4
女	107	2.3	63.6	2	2	1	1	8	10	10	16	4	7	4	14	10	23	6
大淵地区	計 642	6.5	64.5	17	11	5	5	18	31	54	53	28	51	103	109	91	43	23
男	358	6.8	67.2	10	8	3	2	27	6	26	28	19	27	67	70	68	23	5
女	284	6.1	61.0	7	3	2	3	16	25	34	25	9	24	36	39	23	20	18
富士台地区	計 150	1.5	63.3	6	4	2	1	2	9	12	16	4	8	25	20	23	11	7
男	84	1.6	65.7	6	2	1	1	1	1	1	2	1	4	17	11	14	9	4
女	66	1.4	60.2	1	2	2	1	1	8	10	7	1	4	8	9	9	2	3
原田地区	計 328	3.3	65.3	8	4	2	5	5	21	26	31	22	32	42	40	35	40	17
男	175	3.3	63.9	5	4	2	2	1	8	14	16	15	25	30	21	17	15	2
女	153	3.3	66.8	3	1	1	3	12	13	12	15	7	7	12	19	18	25	15
吉永地区	計 270	2.7	63.7	13	3	5	1	10	17	17	23	15	13	27	41	42	24	19
男	141	2.7	64.5	8	3	2	2	8	10	13	13	11	9	15	21	25	14	5
女	129	2.8	62.8	5	3	3	1	2	14	10	10	4	4	12	20	17	10	14
吉永北地区	計 82	0.8	68.1	2	1	1	1	1	1	1	2	1	1	8	12	11	10	4
男	49	0.9	67.4	2	1	1	1	1	1	1	2	2	2	5	10	8	5	2
女	33	0.7	69.0	1	1	1	1	1	1	1	1	1	1	3	2	3	5	4
須津地区	計 350	3.5	64.4	17	5	3	1	10	17	17	34	28	27	47	40	44	34	26
男	209	4.0	65.4	8	3	1	1	4	5	12	19	23	17	35	28	32	14	7
女	141	3.0	63.0	9	2	2	2	6	12	5	15	5	10	12	12	12	20	19
浮島地区	計 55	0.6	70.3	1	1	1	1	1	4	6	3	3	3	10	6	10	4	6
男	29	0.6	68.6	1	1	1	1	1	4	4	2	2	1	5	5	7	3	2
女	26	0.6	72.3	1	1	1	1	1	1	1	1	1	1	5	1	3	1	4
元吉原地区	計 298	3.0	69.1	5	1	1	5	9	14	17	20	16	24	39	34	48	38	28
男	167	3.2	71.6	3	1	1	2	2	3	10	8	11	16	26	19	30	22	15
女	131	2.8	65.9	2	1	1	3	7	11	7	12	5	8	13	15	18	16	13
富士北・富士北北地区	計 813	8.2	60.1	52	9	3	9	32	85	57	63	45	48	110	102	96	61	41
男	437	8.3	60.1	38	6	3	6	4	22	27	37	37	39	77	65	42	21	13
女	376	8.1	60.0	14	3	3	3	28	63	30	26	8	9	33	37	54	40	28
富士南地区	計 348	3.5	63.8	7	2	2	3	15	20	26	46	28	30	36	45	32	27	29
男	189	3.6	64.7	4	2	1	3	5	1	12	31	23	21	18	28	13	14	13
女	159	3.4	62.8	3	1	1	1	10	19	14	15	5	9	18	17	19	13	16
田子浦地区	計 466	4.7	61.8	20	8	3	5	18	31	23	64	19	32	67	72	53	35	16
男	242	4.6	61.4	12	4	1	4	6	9	11	45	13	18	27	48	27	13	4
女	224	4.8	62.1	8	4	2	1	12	22	12	19	6	14	40	24	26	22	12
富士南地区	計 603	6.1	60.4	28	3	3	4	49	56	45	51	34	30	63	66	82	67	22
男	289	5.5	64.3	14	3	2	2	8	20	29	29	19	19	42	36	52	32	2
女	314	6.7	56.8	14	1	1	2	38	48	25	22	15	11	42	36	30	35	20
岩松・岩松北地区	計 658	6.6	61.4	33	4	2	14	35	49	40	63	20	65	83	81	88	55	26
男	319	6.1	62.6	21	3	2	8	13	10	14	25	11	44	37	41	47	32	11
女	339	7.3	60.2	12	1	1	6	22	39	26	38	9	21	46	40	41	23	15

IV. 地区別患者統計 (地区別・年齢別)

地区別	性別	総数	構成比 (%)	平均年齢	年齢別														
					0~4歳	5~9歳	10~14歳	15~19歳	20~29歳	30~39歳	40~49歳	50~59歳	60~64歳	65~69歳	70~74歳	75~79歳	80~84歳	85~89歳	90歳~
総数	計	9,911	100.0	61.8	411	103	67	102	458	730	718	1,003	586	750	1,228	1,303	1,163	796	493
	男	5,253	100.0	63.3	245	70	36	52	120	155	315	566	375	503	779	806	686	373	172
構成比 (%)	計	100.0	—	—	166	33	31	50	338	575	403	437	211	247	449	497	477	423	321
	男	100.0	—	—	4.1	1.0	0.7	1.0	4.6	7.4	7.2	10.1	5.9	7.6	12.4	13.1	11.7	8.0	5.0
鷹岡地区	計	311	3.1	64.7	12	0.7	1.1	2	7.3	12.3	8.7	9.4	4.5	5.3	9.6	10.7	9.1	6.9	25
	男	148	2.8	67.0	7	—	—	1	15	22	14	35	14	21	27	47	42	33	17
丘地区	計	163	3.5	62.7	5	—	1	2	14	8	4	18	7	11	20	21	28	16	20
	男	439	4.4	60.4	21	5	9	9	26	28	26	39	24	31	57	40	67	39	18
天間地区	計	235	5.0	56.8	13	4	5	7	18	22	19	19	17	17	27	22	40	21	5
	男	195	2.0	64.3	8	2	1	3	7	6	11	16	15	14	31	33	25	12	11
その他市内	計	114	2.2	68.3	3	—	—	3	2	2	2	7	8	10	27	25	18	3	4
	男	81	1.7	58.7	5	2	1	1	5	4	4	9	7	4	4	8	7	9	7
富士宮市	計	843	8.5	59.3	33	9	4	6	43	73	86	83	61	83	109	109	78	44	22
	男	474	9.0	62.6	18	6	1	5	20	14	36	50	40	52	67	80	49	24	12
沼津市	計	91	0.9	47.6	5	—	—	—	8	17	8	12	10	3	4	7	7	1	—
	男	51	1.0	49.9	3	—	—	—	2	5	6	9	7	3	3	4	3	1	—
その他県内	計	95	1.0	45.2	9	—	—	1	12	17	15	14	6	4	4	3	3	4	2
	男	36	0.8	39.1	4	—	—	—	9	9	5	4	6	4	4	2	3	1	1
県外	計	176	1.8	42.1	20	—	—	2	29	49	15	7	5	8	6	10	4	2	6
	男	82	1.6	48.3	14	—	—	2	3	7	8	14	5	8	6	10	2	2	1
富士川・松野地区	計	94	2.0	36.7	6	—	—	2	26	42	1	2	2	4	1	2	2	5	
	男	333	3.4	59.8	19	7	1	3	14	29	24	20	14	45	47	56	25	14	
静岡市	計	194	3.7	62.4	13	4	1	2	37	6	11	13	7	7	36	32	17	5	8
	男	139	3.0	56.1	6	3	—	1	12	23	13	7	7	8	11	24	8	9	7
静岡市	計	188	1.9	58.6	5	2	3	—	10	20	17	29	15	14	22	21	11	14	5
	男	105	2.0	64.2	4	2	—	—	2	1	6	6	9	9	13	17	19	6	7
静岡市	計	83	1.8	51.5	1	—	—	3	8	19	11	13	6	1	5	2	5	7	2
	男	—	—	—	—	—	—	—	—	—	—	—	—	—	—	—	—	—	—



V. 疾病統計

分類名	総数	構成比 (%)		在院日数		平均年齢	
		男	女	延べ	平均		
総数	9,911	5,253	4,658	100.0%	126,766	12.8	61.8
感染症・寄生虫症	179	106	73	1.8%	3,137	17.5	65.2
新生物	2,365	1,301	1,064	23.9%	31,941	13.5	68.7
血液・造血器疾患	65	34	31	0.7%	1,240	19.1	63.3
内分泌・栄養・代謝	247	130	117	2.5%	3,376	13.7	61.2
精神障害	13	2	11	0.1%	144	11.1	39.5
神経系疾患	206	105	101	2.1%	2,994	14.5	61.0
眼及び付属器疾患	203	100	103	2.0%	575	2.8	69.8
耳及び乳様突起疾患	72	34	38	0.7%	449	6.2	62.0
循環器系疾患	1,424	913	511	14.4%	17,268	12.1	72.1
呼吸器系疾患	823	524	299	8.3%	13,268	16.1	63.1
消化器系疾患	1,269	744	525	12.8%	14,472	11.4	65.2
皮膚・皮下組織疾患	70	38	32	0.7%	802	11.5	56.6
筋骨格系・結合組織疾患	208	108	100	2.1%	4,932	23.7	56.3
尿路生殖系疾患	753	377	376	7.6%	10,386	13.8	64.2
妊娠、分娩及び産じょく	688	--	688	6.9%	4,935	7.2	31.7
周産期に発生した病態	159	94	65	1.6%	1,194	7.5	--
先天奇形、変形および染色体異常	57	37	20	0.6%	532	9.3	22.9
症状、徴候、診断不明確	37	24	13	0.4%	211	5.7	24.0
損傷、中毒、その他外因	821	426	395	8.3%	12,230	14.9	59.9
傷病及び死亡の外因	--	--	--	--	--	--	--
健康状態に影響を及ぼす要因	--	--	--	--	--	--	--
特殊目的用分類	252	156	96	2.5%	2,680	10.6	53.2

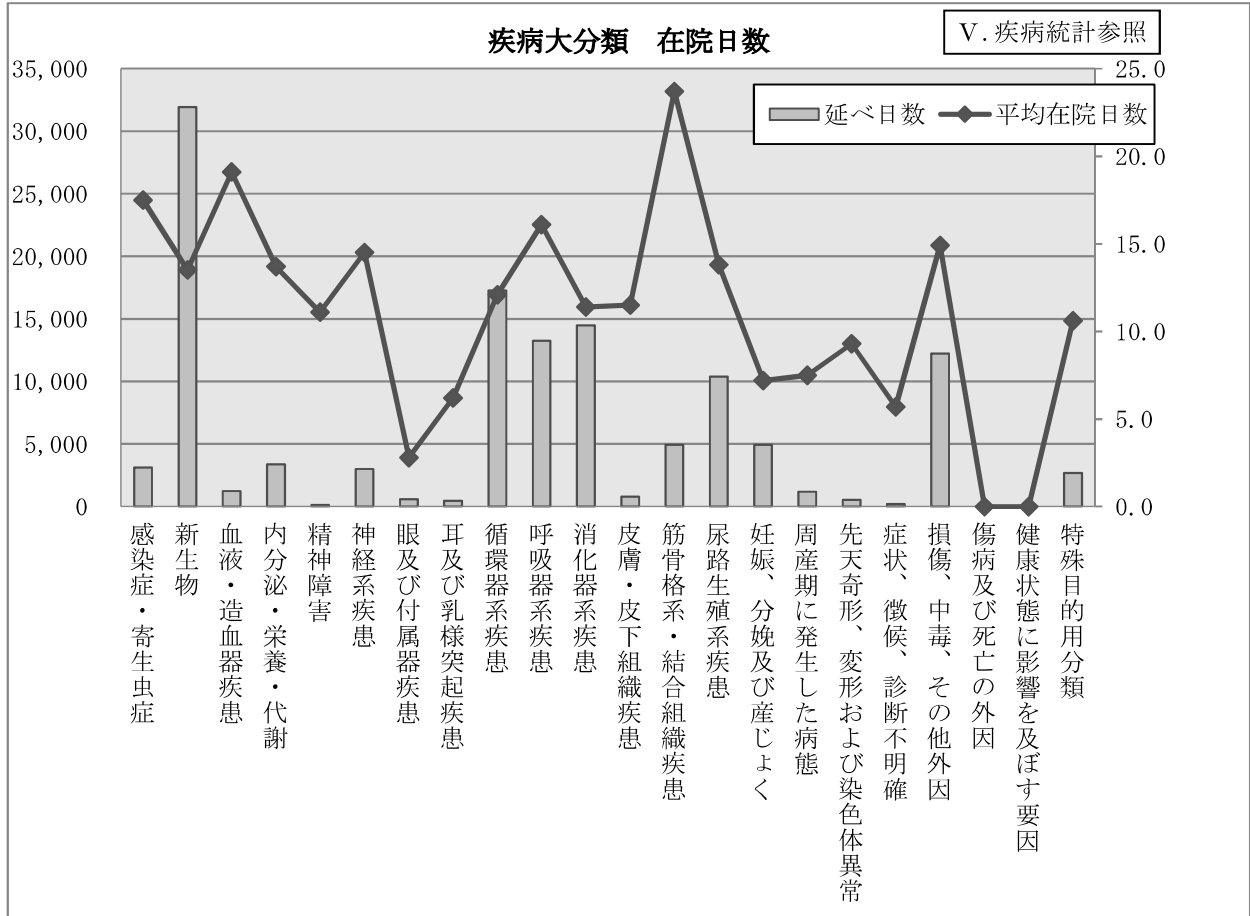
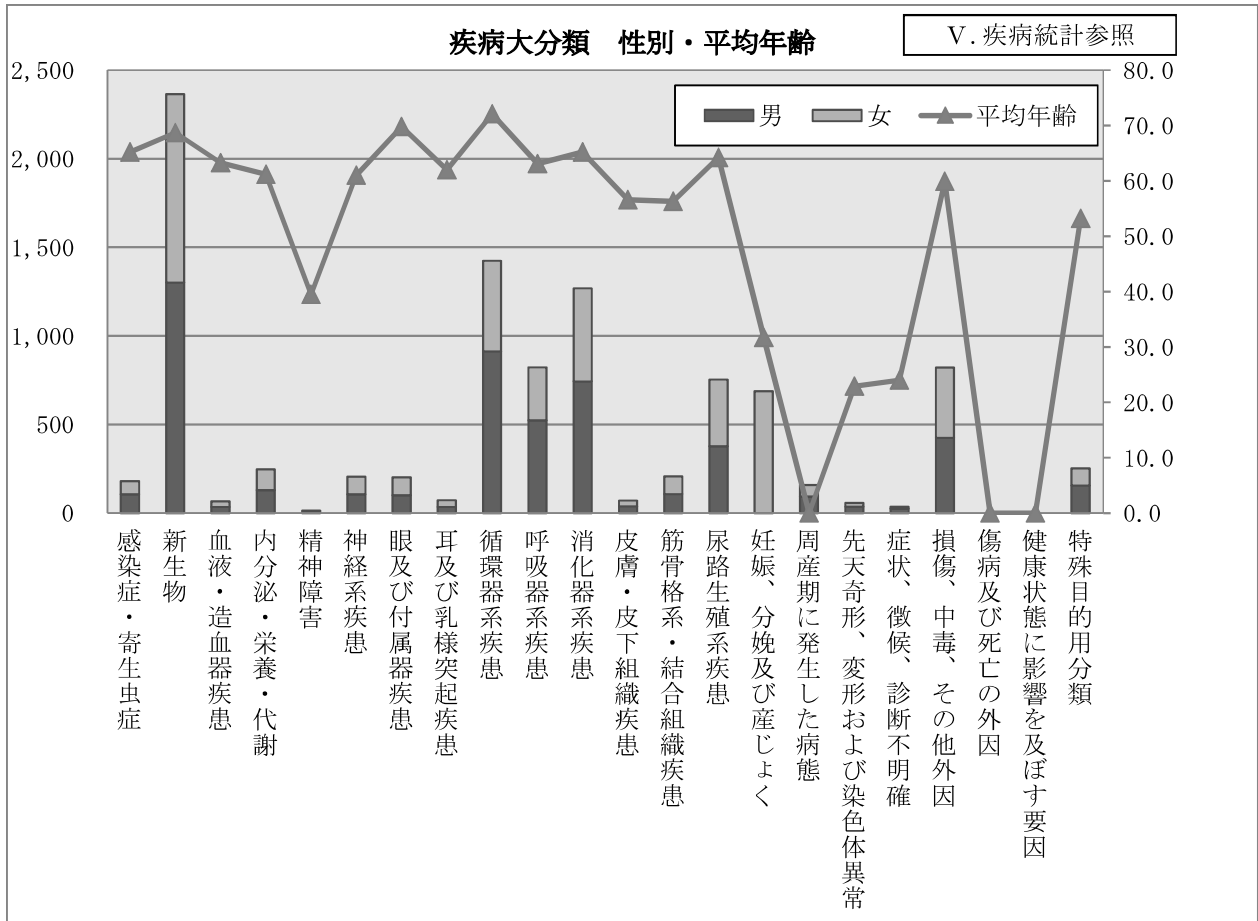
疾患毎に見ると、当院で最も多い疾患は
 新生物 (2365件、23.9%)
 循環器系疾患 (1424件、14.4%)
 消化器系疾患 (1269件、12.8%)
 呼吸器系疾患 (823件、8.3%)
 損傷・中毒・その他外因 (821件、8.3%)

男女別に見ると

【男性】新生物、循環器、消化器

【女性】新生物、妊娠分娩、消化器

男女共に新生物疾患が最も多く、当院で取り扱う症例の特徴と言える。
 全体では、コロナウイルス感染症による入院制限や延期により974件減少した。また前年70件、構成比0.6%であった特殊目的用分類が、令和3年では252件、2.5%と増加した。
 特殊目的用分類は、コロナウイルス感染症に対して使用される特殊な分類である。



VI. 疾病統計（新生物部位分類）

分類名	総数	性別		構成比 (%)	平均 年齢
		男	女		
新生物全体	2,365	1,301	1,064	100.0%	68.7
悪性腫瘍（上皮内癌含む）	1,806	1,086	720	76.4%	71.7
舌	3	1	2	0.1%	76.3
歯肉	2	2		0.1%	65.0
口腔	1	1		0.0%	63.0
咽頭	1	1		0.0%	94.0
下咽頭	1	1		0.0%	79.0
食道	28	22	6	1.2%	75.3
胃	129	102	27	5.5%	73.7
小腸	7	5	2	0.3%	74.4
結腸	175	121	54	7.4%	76.2
直腸S状結腸移行部	6	3	3	0.3%	67.5
直腸	89	57	32	3.8%	72.8
肛門管	4	1	3	0.2%	76.8
肝および肝内胆管	85	56	29	3.6%	75.4
胆のう	10	1	9	0.4%	69.0
胆道	49	38	11	2.1%	79.6
膵臓	82	46	36	3.5%	75.2
鼻腔	1	1		0.0%	86.0
肺（気管支含む）	88	73	15	3.7%	75.0
胸腺	1	1		0.0%	64.0
皮膚	19	11	8	0.8%	73.6
中皮腫	1		1	0.0%	87.0
腹膜	7		7	0.3%	63.1
乳房	87	1	86	3.7%	64.3
子宮頸部	22		22	0.9%	65.3
子宮体部	43		43	1.8%	57.9
卵巣	81		81	3.4%	62.3
卵管	4		4	0.2%	67.0
前立腺	126	126		5.3%	74.5
精巣	3	3		0.1%	39.0
腎臓	48	35	13	2.0%	65.6
腎盂	34	24	10	1.4%	76.8
尿管	34	23	11	1.4%	70.6
膀胱	186	146	40	7.9%	75.2
脳	8	8		0.3%	61.1
甲状腺	4	1	3	0.2%	65.5
リンパ節（続発性）	2	1	1	0.1%	68.0
肝（続発性）	10	6	4	0.4%	70.5
消化器（続発性）	1		1	0.0%	54.0
肺（続発性）	10	6	4	0.4%	74.7
腹膜（続発性）	7	1	6	0.3%	64.3
その他	3	3		0.1%	77.0
骨（続発性）	8	6	2	0.3%	68.1
脳（続発性）	5	4	1	0.2%	70.4
副腎（続発性）	1		1	0.0%	73.0
原発不明	2	1	1	0.1%	62.5
ホジキン病	6	3	3	0.3%	78.2
濾胞性非ホジキンリンパ腫	14	6	8	0.6%	69.9
びまん性非ホジキンリンパ腫	53	33	20	2.2%	72.8
末梢性および皮膚T細胞リンパ腫	3	1	2	0.1%	77.7
非ホジキンリンパ腫のその他および詳細不明の型	23	9	14	1.0%	71.6
悪性免疫増殖疾患	2	2		0.1%	75.0

VI. 疾病統計（新生物部位分類）

分類名	総数	性別		構成比 (%)	平均年齢
		男	女		
マクログロブリン血症	4	2	2	0.2%	73.5
多発性骨髄腫	36	21	15	1.5%	75.5
リンパ性白血病	4	3	1	0.2%	72.3
骨髄性白血病	39	18	21	1.6%	68.8
結腸上皮内癌	15	8	7	0.6%	74.1
皮膚上皮内癌	1	1		0.0%	89.0
乳房の上皮内癌	3		3	0.1%	56.0
子宮頸部上皮内癌	40		40	1.7%	41.4
膀胱の上皮内癌	45	40	5	1.9%	74.1
良性腫瘍	455	167	288	19.2%	59.0
口腔および咽頭	5	4	1	0.2%	51.4
大唾液腺	1		1	0.0%	45.0
結腸・直腸・肛門・肛門管	226	150	76	9.6%	70.7
消化器系（その他）	5	3	2	0.2%	69.8
中耳および呼吸器系	1	1		0.0%	50.0
骨および関節軟骨	2		2	0.1%	51.0
良性脂肪腫性新生物	3	1	2	0.1%	54.7
血管腫およびリンパ管腫	6	3	3	0.3%	56.3
乳房	2		2	0.1%	54.0
子宮平滑筋腫	118		118	5.0%	47.1
卵巣	71		71	3.0%	42.4
その他の女性生殖器	1		1	0.0%	80.0
膀胱	2	2		0.1%	75.0
髄膜	5		5	0.2%	59.4
その他の内分泌腺	3	1	2	0.1%	65.0
その他部位	4	2	2	0.2%	51.3
性状不詳の新生物	104	48	56	4.4%	59.5
口腔および消化器	13	8	5	0.5%	60.3
中耳、呼吸器および胸腔内臓器	8	7	1	0.3%	49.8
女性生殖器	12		12	0.5%	57.8
腎尿路	9	8	1	0.4%	66.8
脳および中枢神経系	6	2	4	0.3%	30.7
内分泌腺	14	4	10	0.6%	59.1
骨髄異形成症候群	21	10	11	0.9%	81.1
リンパ組織、造血組織	2	1	1	0.1%	68.0
その他および部位不明	19	8	11	0.8%	45.6

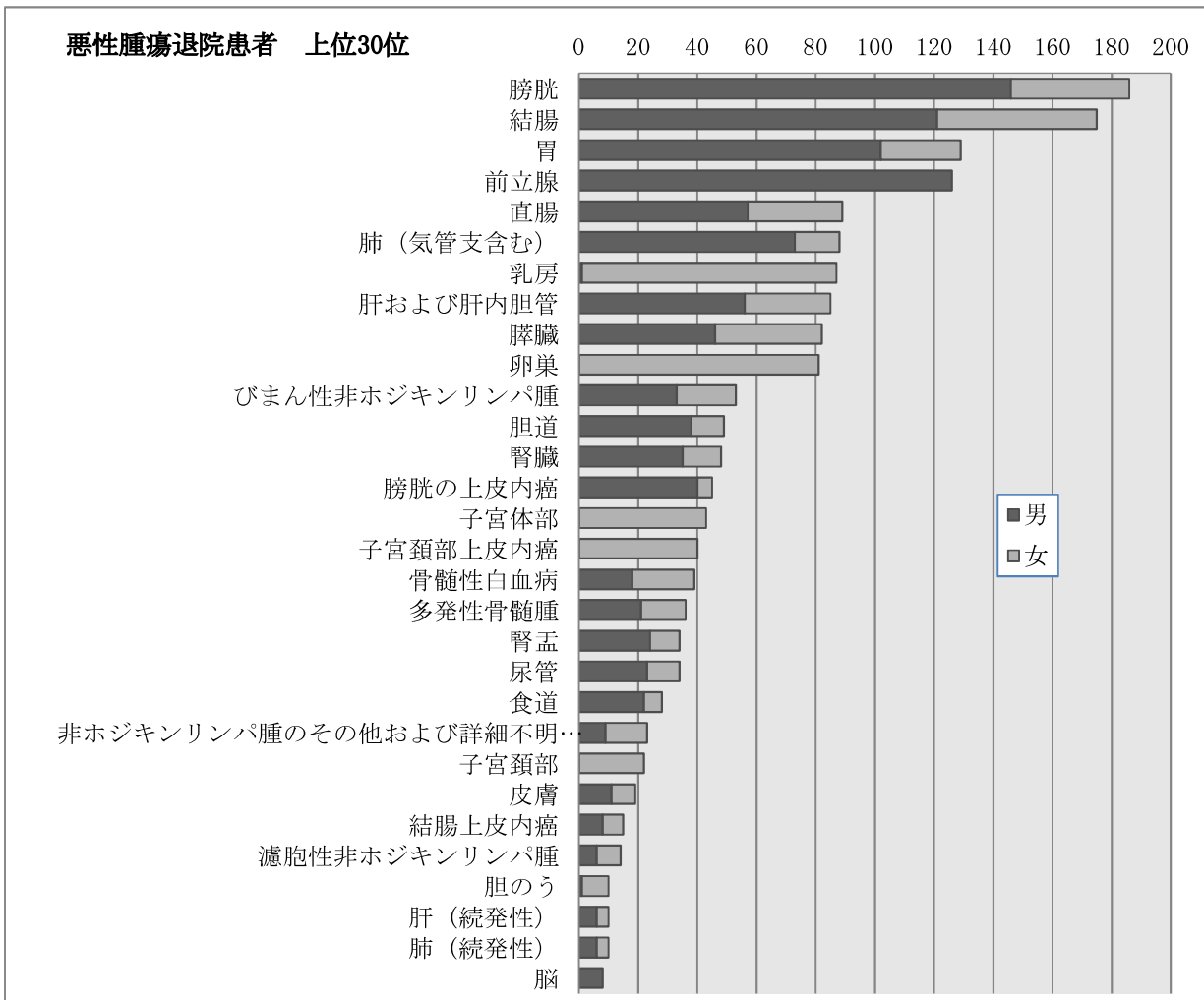
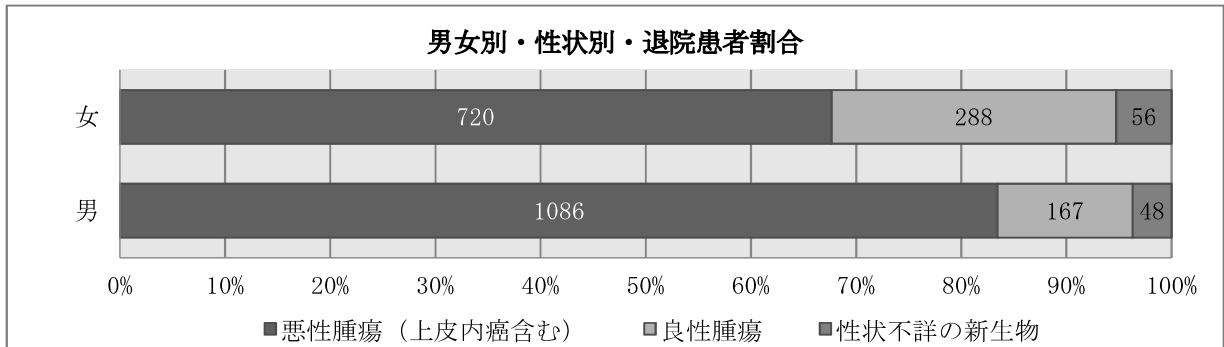
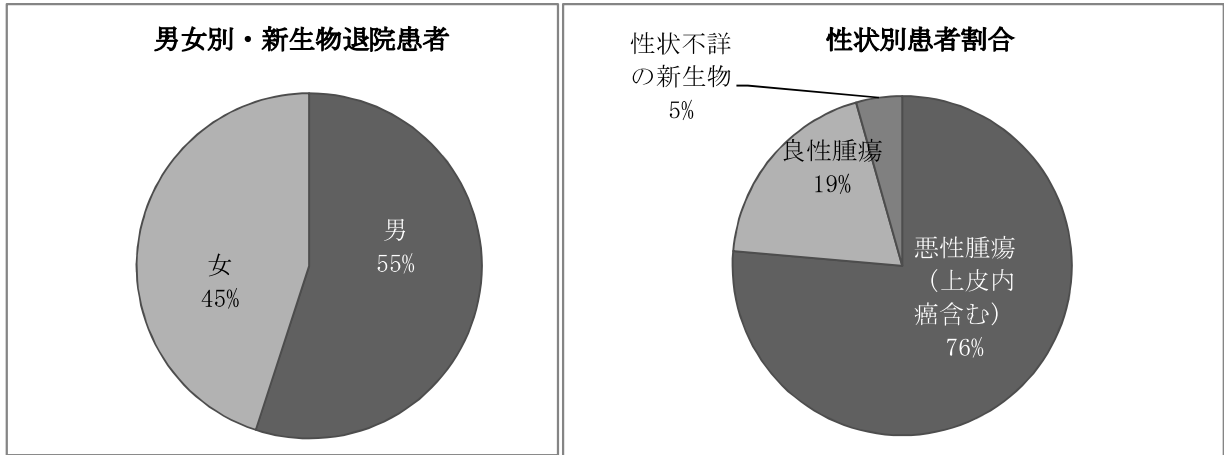
性状別に見ると、新生物のうち悪性新生物が全体の約7割を占める。男女別に見ると、男性の新生物の約8割、女性の約7割が悪性腫瘍となっている。また女性は良性腫瘍の疾患（子宮筋腫118件、卵巣のう腫71件）が多いことも特徴である。尿路、生殖器系と消化器系の悪性腫瘍の取り扱いが増えており、膀胱、前立腺、結腸等の件数が増えている。

悪性腫瘍の順位は

【全体】 膀胱（186件）、結腸（175件）、胃（129件）

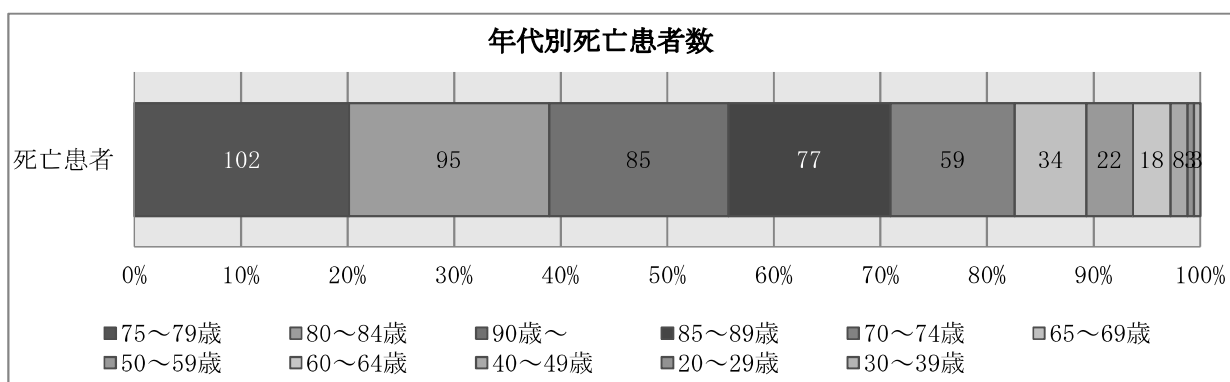
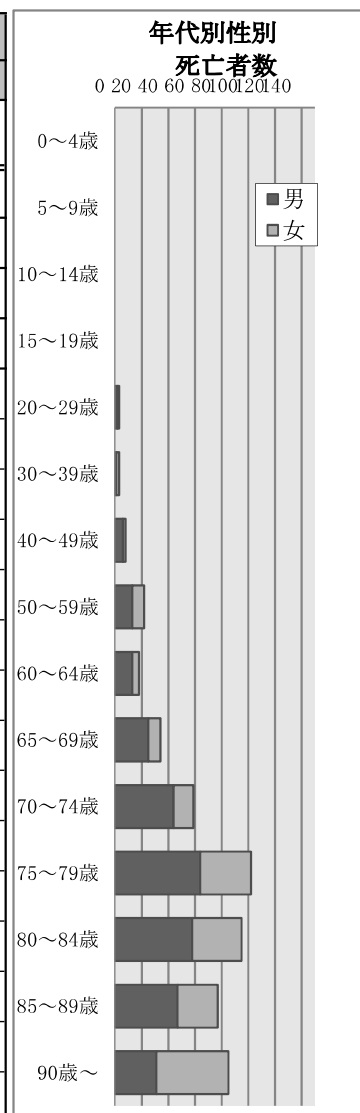
【男性】 膀胱（146件）、前立腺（126件）、結腸（121件）

【女性】 乳房（86件）、卵巣（81件）、結腸（54件）



VII. 死亡統計

		総数	(剖検)	男	(剖検)	女	(剖検)
退院総数		9,911		5,253		4,658	
死亡患者数		506	(3)	304	(2)	202	(1)
死亡率(%)		5.1%		5.8%		4.3%	
構成比(%)		100.0%		60.1%		39.9%	
平均年齢		78.5		77.1		80.6	
年齢階層別	0～4歳	--	(--)	--	(--)	--	(--)
	5～9歳	--	(--)	--	(--)	--	(--)
	10～14歳	--	(--)	--	(--)	--	(--)
	15～19歳	--	(--)	--	(--)	--	(--)
	20～29歳	3	(--)	2	(--)	1	(--)
	30～39歳	3	(--)	1	(--)	2	(--)
	40～49歳	8	(--)	6	(--)	2	(--)
	50～59歳	22	(--)	13	(--)	9	(--)
	60～64歳	18	(1)	13	(1)	5	(--)
	65～69歳	34	(--)	25	(--)	9	(--)
	70～74歳	59	(--)	44	(--)	15	(--)
	75～79歳	102	(2)	64	(1)	38	(1)
	80～84歳	95	(--)	58	(--)	37	(--)
	85～89歳	77	(--)	47	(--)	30	(--)
90歳～	85	(--)	31	(--)	54	(--)	



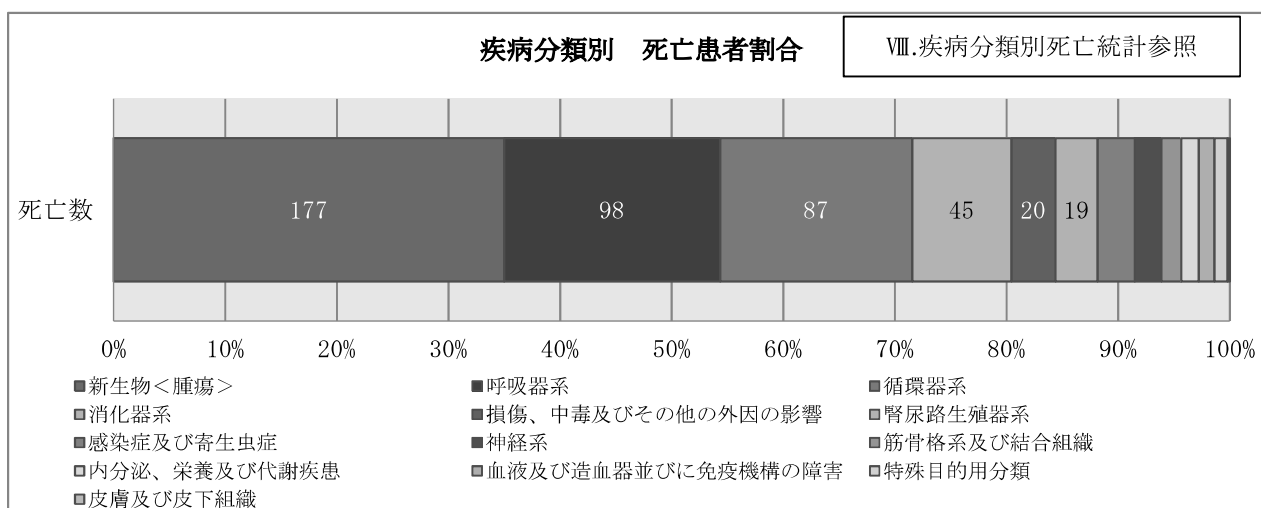
退院死亡患者は 男性304人 (60.1%)、女性202人 (39.9%) となっている。剖検数は3件と全体の0.6%となった。死亡率は5.1%。

年代別にみると、75～79歳 (102人、20.16%) が最も多く次いで、80～84歳 (95人、18.77%)、90歳～ (85人、16.8%) 85歳～89歳 (77人、15.22%) となっている。今年75～79歳、90歳～年代の年代が増加したが、全体における75歳以上の構成割合は昨年と同等である。

VIII. 疾病分類別死亡統計

分類名	総数	死亡数	死亡数			死亡率 (%)	構成比 (%)	在院日数		平均 年齢
			(剖検)	男	女			延べ	平均	
総数	9,911	506	(3)	304	202	5.1%	100.0%	12,951	25.6	78.5
新生物<腫瘍>	2,365	177	(--)	107	70	7.5%	35.0%	7,415	41.9	76.9
呼吸器系	823	98	(--)	66	32	11.9%	19.4%	1,770	18.1	83.1
循環器系	1,424	87	(1)	49	38	6.1%	17.2%	1,135	13.0	77.9
消化器系	1,269	45	(--)	22	23	3.5%	8.9%	617	13.7	81.0
損傷、中毒及びその他の 外因の影響	821	20	(--)	11	9	2.4%	4.0%	290	14.5	75.4
腎尿路生殖器系	753	19	(--)	11	8	2.5%	3.8%	536	28.2	82.1
感染症及び寄生虫症	179	17	(--)	14	3	9.5%	3.4%	426	25.1	78.2
神経系	206	12	(--)	4	8	5.8%	2.4%	186	15.5	69.8
筋骨格系及び結合組織	208	9	(1)	6	3	4.3%	1.8%	261	29.0	75.8
内分泌、栄養及び代謝 疾患	247	8	(--)	6	2	3.2%	1.6%	83	10.4	76.1
血液及び造血器並びに 免疫機構の障害	65	7	(1)	5	2	10.8%	1.4%	114	16.3	59.7
特殊目的用分類	252	6	(--)	3	3	2.4%	1.2%	107	17.8	82.2
皮膚及び皮下組織	70	1	(--)	--	1	1.4%	0.2%	11	11.0	86.0

※疾病分類、死亡患者数順 死亡の無い疾患分類は除外

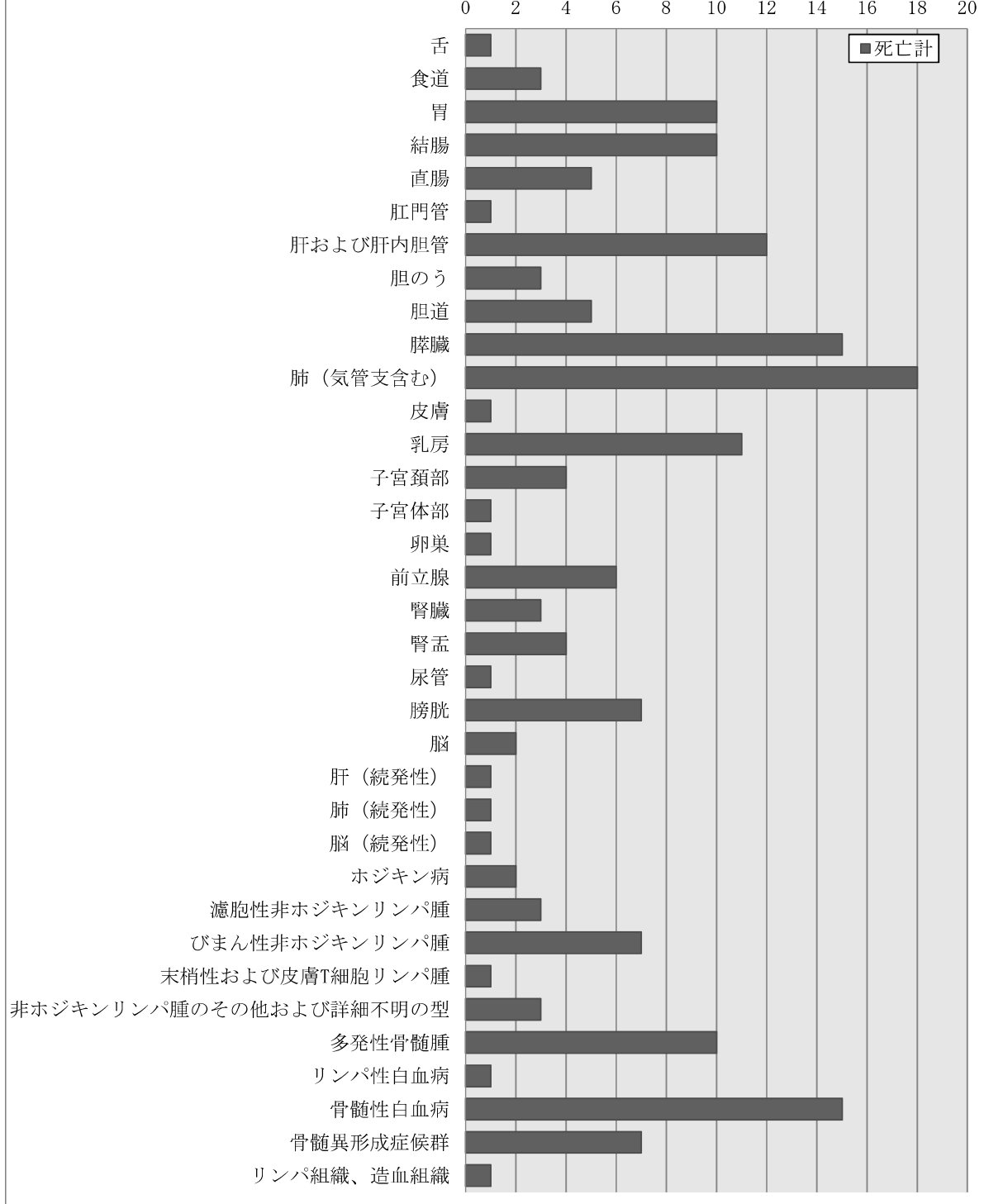


当院で最も多い死亡疾患は、新生物（177人、35.0%）となっており、次いで呼吸器系疾患（98人、19.4%）、循環器系疾患（87人、17.2%）となっている。
男女共に、新生物疾患が死亡原因として最も多く、死亡率は呼吸器系疾患が最も高く、次いで血液及び造血器系が昨年と比較して上昇している。

IX. 疾病分類別死亡統計（新生物部位詳細）

	総数	死亡計	(剖検)	死亡率(%)	構成比(%)	平均年齢
新生物	2365	177	0	7.5%	100%	76.9
舌	3	1		33.3%	0.6%	79.0
食道	28	3		10.7%	1.7%	79.3
胃	129	10		7.8%	5.6%	72.5
結腸	175	10		5.7%	5.6%	80.0
直腸	89	5		5.6%	2.8%	73.8
肛門管	4	1		25.0%	0.6%	78.0
肝および肝内胆管	85	12		14.1%	6.8%	79.8
胆のう	10	3		30.0%	1.7%	74.7
胆道	49	5		10.2%	2.8%	82.0
膵臓	82	15		18.3%	8.5%	74.5
肺（気管支含む）	88	18		20.5%	10.2%	78.3
皮膚	19	1		5.3%	0.6%	64.0
乳房	87	11		12.6%	6.2%	73.2
子宮頸部	22	4		18.2%	2.3%	72.8
子宮体部	43	1		2.3%	0.6%	61.0
卵巣	81	1		1.2%	0.6%	59.0
前立腺	126	6		4.8%	3.4%	79.3
腎臓	48	3		6.3%	1.7%	64.3
腎盂	34	4		11.8%	2.3%	73.5
尿管	34	1		2.9%	0.6%	93.0
膀胱	186	7		3.8%	4.0%	78.4
脳	8	2		25.0%	1.1%	76.0
肝（続発性）	10	1		10.0%	0.6%	97.0
肺（続発性）	10	1		10.0%	0.6%	68.0
脳（続発性）	5	1		20.0%	0.6%	86.0
ホジキン病	6	2		33.3%	1.1%	81.5
濾胞性非ホジキンリンパ腫	14	3		21.4%	1.7%	78.3
びまん性非ホジキンリンパ腫	53	7		13.2%	4.0%	80.7
末梢性および皮膚T細胞リンパ腫	3	1		33.3%	0.6%	69.0
非ホジキンリンパ腫のその他および詳細不明の型	23	3		13.0%	1.7%	79.7
多発性骨髄腫	36	10		27.8%	5.6%	76.2
リンパ性白血病	4	1		25.0%	0.6%	81.0
骨髄性白血病	39	15		38.5%	8.5%	75.5
骨髄異形成症候群	21	7		33.3%	4.0%	82.7
リンパ組織、造血組織	2	1		50.0%	0.6%	92.0

疾病分類別死亡統計（新生物部位詳細）



新生物で最も死亡患者が多いのは肺（気管支を含む）の悪性新生物（18人）、膵臓（15人）、骨髄性白血病（15人）となっている。
 患者数が多く死亡率が高いのは、肺（気管支を含む）、膵臓となっている。
 患者数が多いが、死亡率が低いのは、胃、結腸、膀胱、前立腺、卵巣となっている。

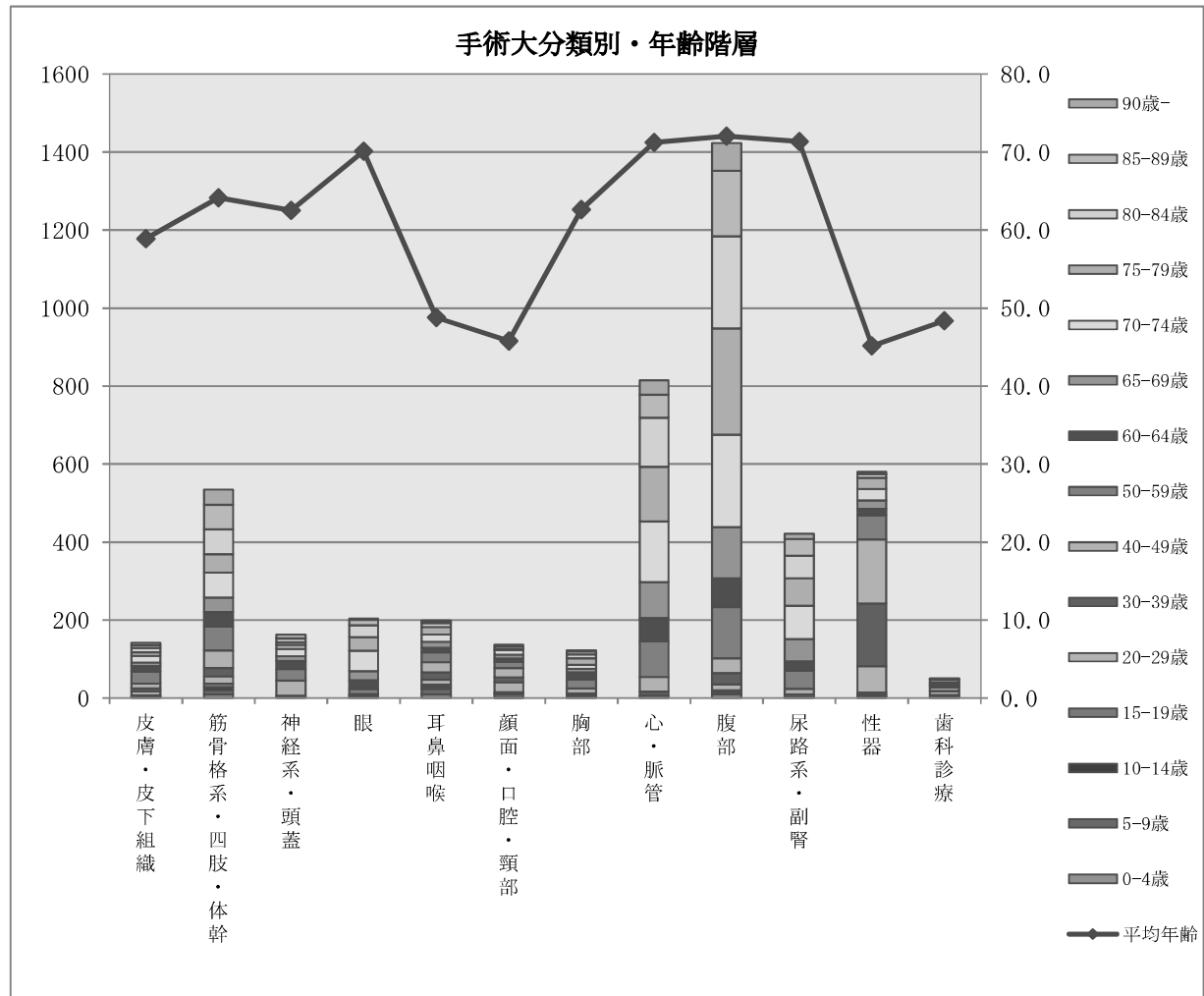
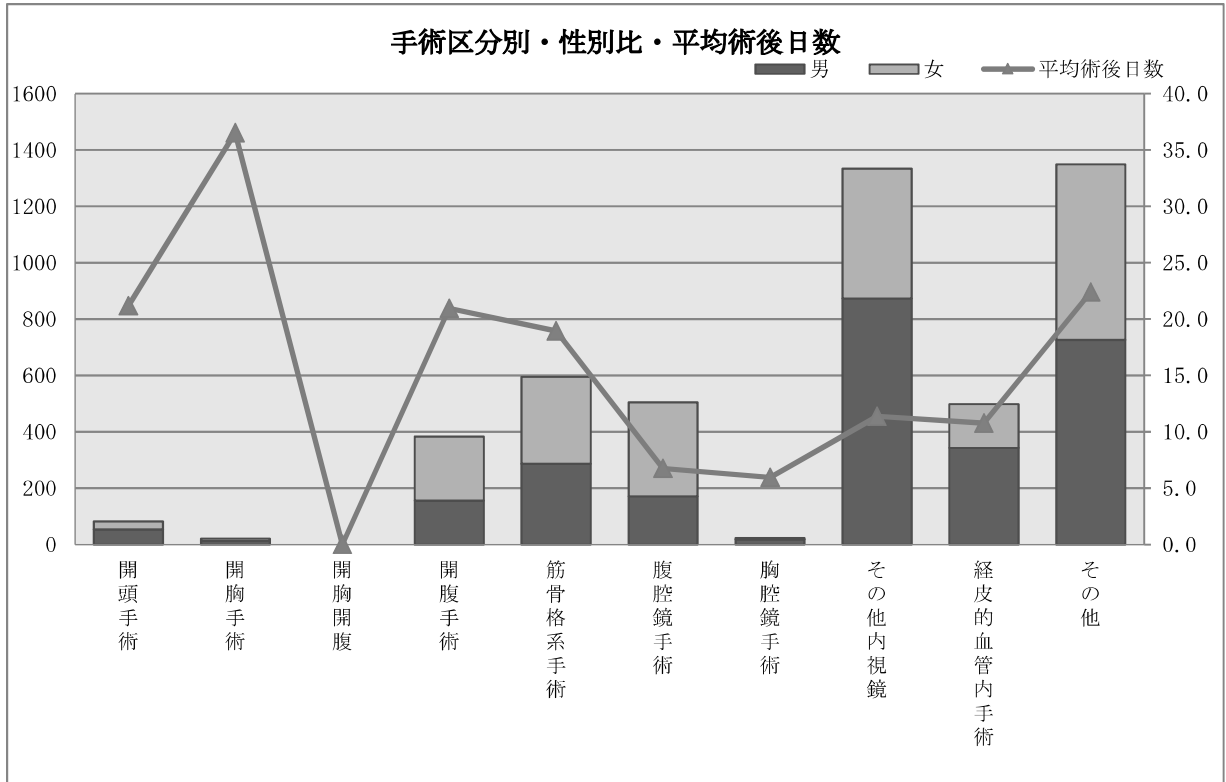
X. 疾病分類別死亡統計（新生物部位詳細・年齢別）

新生物	死亡計	平均年齢	40～49歳	50～59歳	60～64歳	65～69歳	70～74歳	75～79歳	80～84歳	85～89歳	90歳～
新生物	177	76.9	0	12	6	21	22	42	40	19	15
舌	1	79.0						1			
食道	3	79.3				1		1			1
胃	10	72.5		2	1	2		2	2	1	
結腸	10	80.0				1	2	3	1	2	1
直腸	5	73.8				1	1	3			
肛門管	1	78.0						1			
肝および肝内胆管	12	79.8				1	3	1	4	1	2
胆のう	3	74.7		1					1	1	
胆道	5	82.0						3	1	1	
膵臓	15	74.5		1	2		3	5	2	1	1
肺（気管支含む）	18	78.3		1		2	1	3	8	3	
皮膚	1	64.0			1						
乳房	11	73.2		2		2	1	2	3	1	
子宮頸部	4	72.8		1				1	2		
子宮体部	1	61.0			1						
卵巣	1	59.0		1							
前立腺	6	79.3		1				1	2		2
腎臓	3	64.3		1			1				
腎盂	4	73.5				1	1	2			
尿管	1	93.0									1
膀胱	7	78.4					3	1	2	1	
脳	2	76.0				1				1	
肝（統発性）	1	97.0									1
肺（統発性）	1	68.0				1					
脳（統発性）	1	86.0								1	
ホジキン病	2	81.5							1	1	
濾胞性非ホジキンリンパ腫	3	78.3					1	1	1	1	
びまん性非ホジキンリンパ腫	7	80.7				1	1	1	2	1	1
未梢性および皮膚T細胞リンパ腫	1	69.0				1					
非ホジキンリンパ腫のその他および詳細不明の型	3	79.7						1	2		
多発性骨髄腫	10	76.2			1	1	2	3	2		1
リンパ性白血病	1	81.0							1		
骨髄性白血病	15	75.5		1		4	1	4	2	2	1
骨髄異形成症候群	7	82.7					1	1	2	2	1
リンパ組織、造血組織	1	92.0									1

XI. 手術統計（全体・大分類）

		総数	平均術後日数	構成比 (%)	開頭手術	開胸手術	開胸開腹手術	開腹手術	筋骨格系手術	腹腔鏡手術	胸腔鏡手術	その他内視鏡	経皮的血管内手術	その他
総数	計	4,790	15.9	100.0	82	21	--	383	595	505	23	1,334	498	1,349
	男	2,638	11.9	100.0	53	12	--	156	286	171	18	873	343	726
	女	2,152	20.8	100.0	29	9	--	227	309	334	5	461	155	623
構成比 (%)	計	100.0	--	--	1.7	0.4	--	8.0	12.4	10.5	0.5	27.8	10.4	28.2
	男	100.0	--	--	2.0	0.5	--	5.9	10.8	6.5	0.7	33.1	13.0	27.5
	女	100.0	--	--	1.3	0.4	--	10.5	14.4	15.5	0.2	21.4	7.2	28.9
皮膚・皮下組織	計	141	42.1	2.9	1	--	--	--	27	--	--	--	--	113
	男	102	25.7	3.9	--	--	--	--	21	--	--	--	--	81
	女	39	85.1	1.8	1	--	--	--	6	--	--	--	--	32
筋骨格系・四肢・体幹	計	535	19.2	11.2	--	--	--	--	520	--	--	--	--	15
	男	250	17.8	9.5	--	--	--	--	242	--	--	--	--	8
	女	285	20.4	13.2	--	--	--	--	278	--	--	--	--	7
神経系・頭蓋	計	163	22.3	3.4	81	--	--	2	1	--	--	2	60	17
	男	113	25.2	4.3	53	--	--	--	1	--	--	2	45	12
	女	50	15.8	2.3	28	--	--	2	--	--	--	--	15	5
眼	計	204	1.9	4.3	--	--	--	--	10	--	--	--	--	194
	男	98	1.6	3.7	--	--	--	--	4	--	--	--	--	94
	女	106	2.1	4.9	--	--	--	--	6	--	--	--	--	100
耳鼻咽喉	計	199	22.8	4.2	--	--	--	--	5	--	--	97	--	97
	男	122	8.0	4.6	--	--	--	--	4	--	--	58	--	60
	女	77	46.3	3.6	--	--	--	--	1	--	--	39	--	37
顔面・口腔・頸部	計	137	4.1	2.9	--	--	--	--	24	--	--	2	--	111
	男	62	5.0	2.4	--	--	--	--	10	--	--	2	--	50
	女	75	3.4	3.5	--	--	--	--	14	--	--	--	--	61
胸部	計	122	7.7	2.5	--	1	--	1	--	9	23	37	--	51
	男	54	9.1	2.0	--	--	--	1	--	3	18	31	--	1
	女	68	6.6	3.2	--	1	--	--	--	6	5	6	--	50
心・脈管	計	815	13.4	17.0	--	20	--	7	--	--	--	--	434	354
	男	526	10.2	19.9	--	12	--	3	--	--	--	--	295	216
	女	289	19.2	13.4	--	8	--	4	--	--	--	--	139	138
腹部	計	1,423	17.8	29.7	--	--	--	202	--	194	--	880	4	143
	男	908	13.0	34.4	--	--	--	148	--	114	--	557	3	86
	女	515	26.3	23.9	--	--	--	54	--	80	--	323	1	57
尿路系・副腎	計	421	19.1	8.8	--	--	--	5	--	47	--	253	--	116
	男	298	5.7	11.3	--	--	--	4	--	34	--	196	--	64
	女	123	51.3	5.7	--	--	--	1	--	13	--	57	--	52
性器	計	580	9.0	12.1	--	--	--	166	--	255	--	63	--	96
	男	78	4.9	3.0	--	--	--	--	--	20	--	27	--	31
	女	502	9.7	23.3	--	--	--	166	--	235	--	36	--	65
歯科診療	計	50	5.5	1.0	--	--	--	--	8	--	--	--	--	42
	男	27	6.5	1.0	--	--	--	--	4	--	--	--	--	23
	女	23	4.3	1.1	--	--	--	--	4	--	--	--	--	19

※ ICD9CM分類からICHI分類へ移行作業中のため、診療報酬点数表における手術術式の分類により集計。



Ⅹ. 手術統計（新生物部位分類）

	総数	開頭手術	開胸手術	開胸開腹手術	開腹手術	筋骨格系手術	腹腔鏡手術	胸腔鏡手術	その他内視鏡	経皮的血管内手術	その他
悪性腫瘍	819	2	1		92	2	159	11	326	34	192
舌	1										1
咽頭	1								1		
食道	4							1	3		
胃	50				8		15		19	2	6
小腸	4				3				1		
結腸	95				27		27		33		8
直腸S状結腸移行部	4				1		3				
直腸	40				10		19		6		5
肛門管	1										1
肝および肝内胆管	66				3		8		2	29	24
胆のう	4						1		3		
胆道	53				3				49		1
膵臓	45				4		2		35		4
肺（気管支含む）	8							7	1		
胸腺	1							1			
皮膚	20										20
腹膜	1										1
乳房	45										45
子宮頸部	3				2						1
子宮体部	12				10						2
卵巣	18				12		1				5
卵管	1										1
前立腺	24						20		2		2
精巣	3										3
腎臓	22				2		16		3		1
腎盂	8						7				1
尿管	5				2		2				1
膀胱	136						14		119	1	2
脳	2	2									
甲状腺	3										3
リンパ節（続発性）	1										1
肝（続発性）	9				2		7				
肺（続発性）	4		1					2			1
その他	3						1				2
骨（続発性）	3					2				1	
ホジキン病	1										1
びまん性非ホジキンリンパ腫	4				1						3
非ホジキンリンパ腫のその他および詳細不明の型	16										16
マクログロブリン血症	1										1
骨髄性白血病	1				1						
結腸上皮内癌	16						2		14		
乳房の上皮内癌	3										3
子宮頸部上皮内癌	38				1		11				26
生殖器の上皮内癌	1						1				
膀胱の上皮内癌	38						2		35	1	
良性腫瘍	445	1			23	2	150		240	9	20
口腔および咽頭	5								1		4
大唾液腺	1										1
結腸・直腸・肛門・肛門管	225								225		
消化器系（その他）	4								4		
中耳および呼吸器系	1								1		
骨および関節軟骨	2					2					
良性脂肪腫性新生物	3						1				2
血管腫およびリンパ管腫	4								1		3
乳房	2										2
子宮平滑筋腫	116				18		84		6	7	1
卵巣	69				4		65				
その他の女性生殖器	1										1
膀胱	1								1		
髄膜	6	1			1				1	2	1
その他の内分泌腺	1										1
その他部位	4										4
性状不詳	62	1			2	2	7		13	1	36
口腔および消化器	11								4	1	6
中耳、呼吸器および胸腔内臓器	4								4		
女性生殖器	9				2		7				
腎尿路	7								5		2
脳および中枢神経系	1	1									
内分泌腺	12										12
その他および部位不明	18					2					16
	1,326	4	1		117	6	316	11	579	44	248

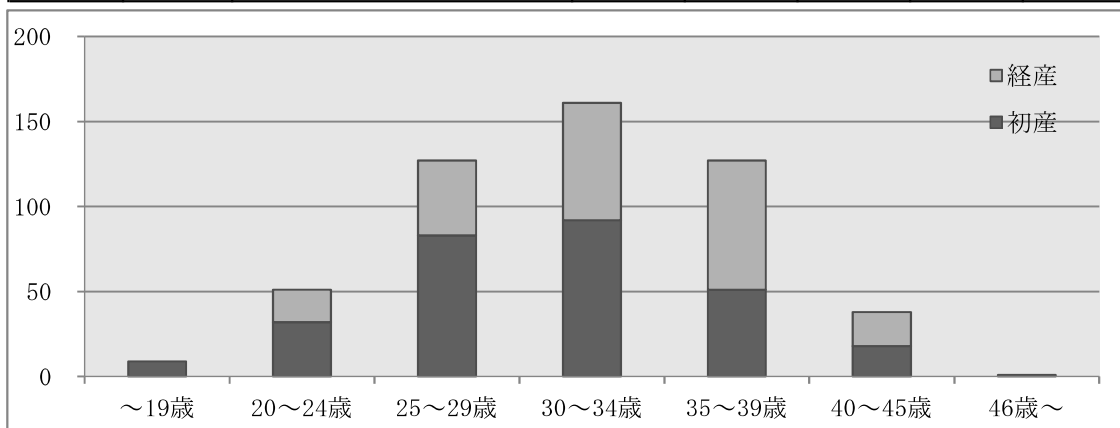
XIII. 手術統計（大分類・年齢別・性別・性別）

	総数	構成比 (%)	平均年齢	0～4歳	5～9歳	10～14歳	15～19歳	20～29歳	30～39歳	40～49歳	50～59歳	60～64歳	65～69歳	70～74歳	75～79歳	80～84歳	85～89歳	90歳～
総数	計	4,790	100.0	64.7	48	26	35	173	277	426	534	307	418	704	659	575	385	186
	男	2,638	100.0	65.6	38	17	26	66	79	181	316	180	297	457	388	333	165	70
構成比 (%)	計	100.0	100.0	0.8	1.0	0.5	0.7	3.6	5.8	8.9	11.1	6.4	8.7	14.7	13.8	12.0	8.0	3.9
	男	100.0	100.0	0.9	1.4	0.6	1.0	2.5	3.0	6.9	12.0	6.8	11.3	17.3	14.7	12.6	6.3	2.7
皮膚・皮下組織	計	141	2.9	58.9	2	1	3	10	8	12	31	14	9	17	9	11	7	6
	男	102	3.9	55.8	1	1	3	10	7	11	22	11	8	8	5	9	4	2
筋骨格系・四肢・体幹	計	39	1.8	66.9	1	1	1	1	1	1	9	3	1	9	4	2	3	4
	男	35	11.2	64.2	9	11	8	9	19	21	45	62	37	37	64	47	64	62
神経系・頭蓋	計	250	9.5	54.9	5	9	7	6	14	18	33	39	14	22	32	13	21	14
	男	285	13.2	72.3	4	2	1	3	5	3	12	23	23	15	32	34	43	48
眼	計	163	3.4	62.5	1	1	1	1	1	1	3	3	3	3	3	3	3	3
	男	113	4.3	61.4	1	1	1	1	1	1	3	3	3	3	3	3	3	3
耳鼻咽喉	計	50	2.3	65.1	1	1	1	1	1	1	1	1	1	1	1	1	1	1
	男	204	4.3	70.1	2	4	1	1	1	1	3	13	23	23	52	35	31	14
顔面・口腔・頸部	計	98	3.7	68.5	2	4	1	1	1	1	3	10	10	10	33	14	12	5
	男	106	4.9	71.6	1	1	1	1	1	1	10	13	13	13	19	21	19	9
胸部	計	199	4.2	48.8	9	15	5	5	13	19	26	25	12	15	19	19	10	4
	男	122	4.6	45.5	6	11	2	3	11	17	13	17	4	11	9	11	4	2
心・尿管	計	77	3.6	53.9	3	4	3	2	2	2	8	8	4	10	8	6	2	2
	男	137	2.9	45.8	1	9	2	3	25	13	24	16	8	10	12	4	6	4
腹部	計	62	2.4	39.1	1	8	1	3	11	6	11	7	3	4	5	1	1	1
	男	75	3.5	51.3	1	1	1	1	14	7	13	9	5	6	7	3	5	4
腎臓系・副腎	計	122	2.5	62.6	1	1	1	1	2	6	13	23	18	9	10	17	10	8
	男	54	2.0	59.9	1	1	1	1	2	2	2	12	11	5	5	5	5	5
胆道系・膵臓	計	68	3.2	64.8	1	1	1	1	1	1	4	13	11	7	4	5	9	8
	男	815	17.0	71.3	1	1	1	1	6	10	38	91	60	92	156	140	126	59
泌尿系・副腎	計	526	19.9	70.1	1	1	1	1	5	4	29	66	41	72	99	84	77	32
	男	289	13.4	73.3	1	1	1	1	1	6	9	25	19	20	57	56	49	27
生殖器	計	1,423	29.7	72.1	9	3	5	3	15	29	38	131	74	131	237	273	236	168
	男	908	34.4	71.5	6	1	4	2	5	17	25	88	49	100	169	181	144	84
呼吸器	計	515	23.9	73.1	3	2	1	1	10	12	13	43	25	31	68	92	84	38
	男	421	8.8	71.4	1	1	1	1	2	7	15	46	24	57	86	70	58	43
消化器	計	298	11.3	70.3	1	1	1	1	1	5	13	34	17	46	66	47	46	17
	男	123	5.7	73.9	1	1	1	1	1	2	2	12	7	11	20	23	12	26
泌尿器	計	580	12.1	45.2	3	3	4	4	68	160	165	62	16	22	29	29	10	5
	男	78	3.0	61.1	3	3	2	1	1	1	5	10	3	11	15	15	6	2
外科診療	計	502	23.3	42.7	2	2	2	3	67	159	160	52	13	11	14	14	4	3
	男	27	1.0	48.4	1	2	1	1	10	3	1	5	4	1	3	5	7	1
その他	計	23	1.1	55.0	1	1	1	1	7	1	1	1	1	2	2	2	5	1
	男	23	1.1	55.0	1	1	1	1	7	1	1	1	1	2	2	2	5	1

※ ICD9CM分類からICHI分類へ移行作業中のため、診療報酬点数表における手術術式の分類により集計。

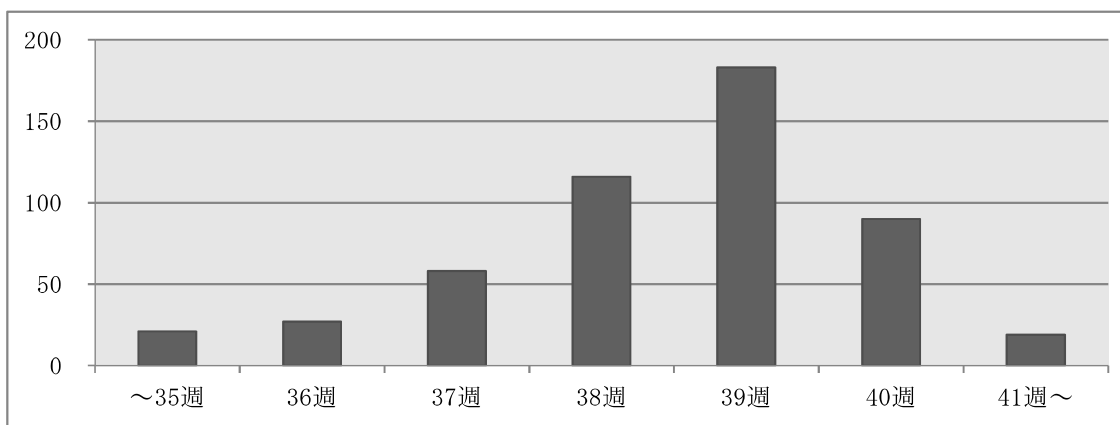
XIV. 出産統計（初経産・年齢階層別分娩数）

	総数	構成比 (%)	平均年齢	～19歳	20～24歳	25～29歳	30～34歳	35～39歳	40～45歳	46歳～
総数	514	100.0	31.5	9	51	127	161	127	38	1
(帝切)	115	22.4	33.4	--	6	24	33	33	19	--
(早産)	48	9.3	31.9	3	3	6	17	15	4	--
初産	285	55.4	30.5	9	32	83	92	51	18	--
(帝切)	46	8.9	33.2	--	2	10	16	10	8	--
(早産)	24	4.7	30.8	3	1	4	8	7	1	--
経産	229	44.6	32.7	--	19	44	69	76	20	1
(帝切)	69	13.4	33.6	--	4	14	17	23	11	--
(早産)	24	4.7	33.1	--	2	2	9	8	3	--



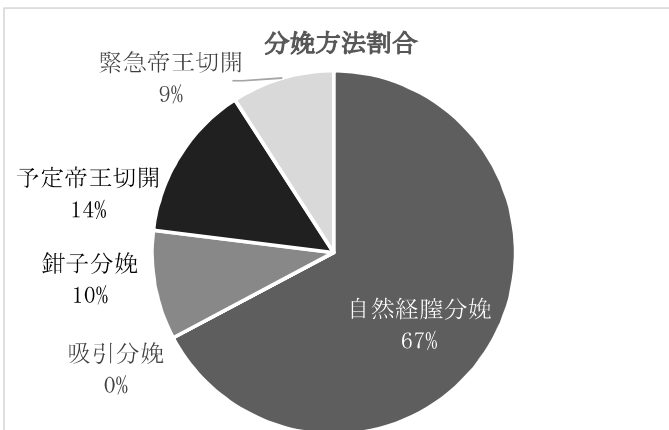
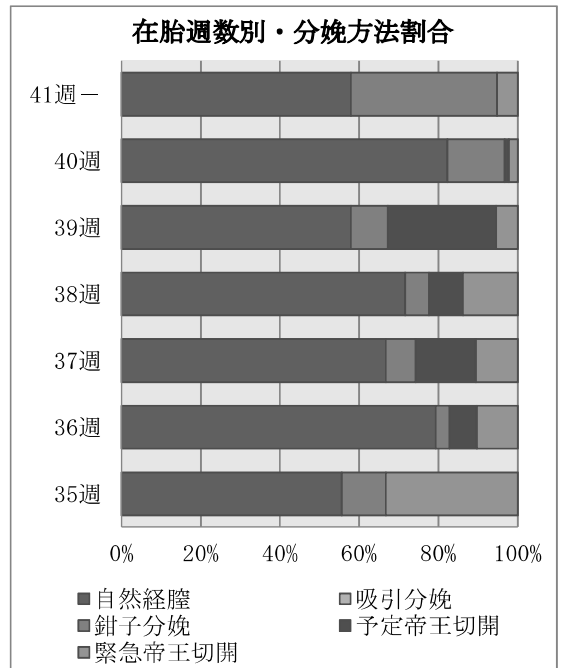
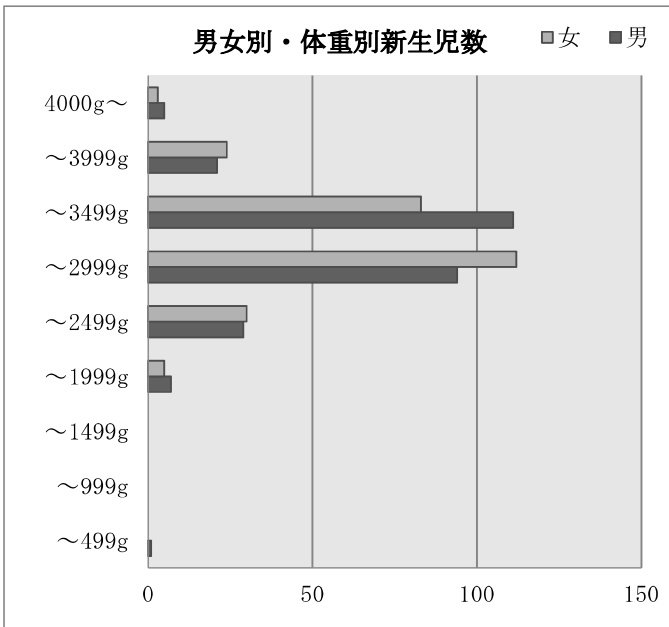
XV. 出産統計（単多胎・在胎週数別分娩数）

	総数	構成比 (%)	～35週	36週	37週	38週	39週	40週	41週～
総数	514	100.0	21	27	58	116	183	90	19
(帝切)	115	22.4	8	5	12	26	60	3	1
(早産)	48	9.3	21	27	--	--	--	--	--
単胎	503	97.9	20	25	50	116	183	90	19
(帝切)	109	21.2	7	5	7	26	60	3	1
(早産)	45	8.8	20	25	--	--	--	--	--
多胎	11	2.1	1	2	8	--	--	--	--
(帝切)	6	1.2	1	--	5	--	--	--	--
(早産)	3	0.6	1	2	--	--	--	--	--



XVI. 新生児統計（体重別・分娩方法別新生児数）

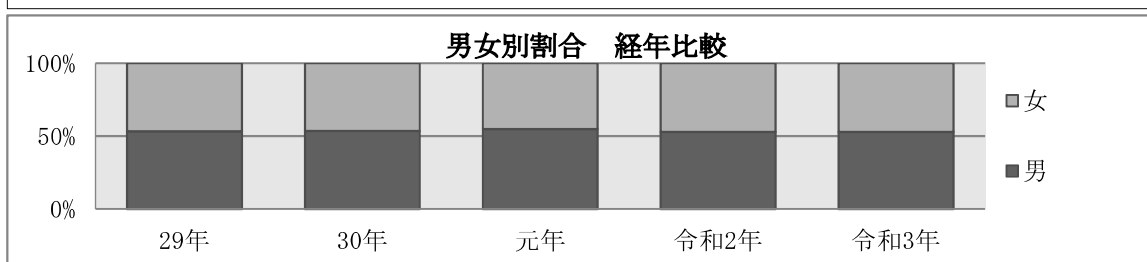
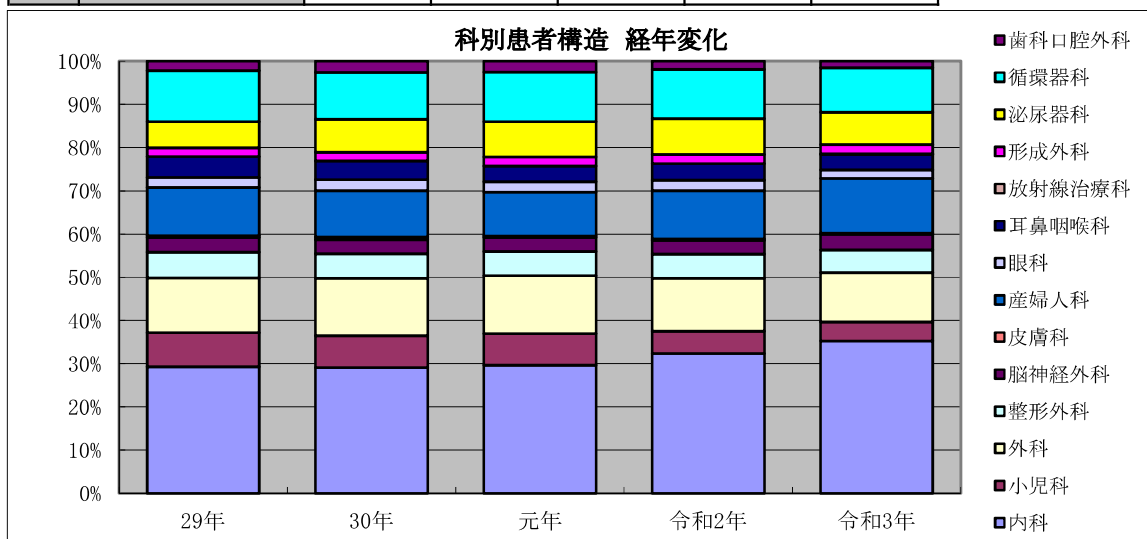
	総数	出生時体重								
		～499g	～999g	～1499g	～1999g	～2499g	～2999g	～3499g	～3999g	4000g～
新生児総数	525	1	--	--	12	59	206	194	45	8
(死産)	1	1	--	--	--	--	--	--	--	--
(多胎)	22	--	--	--	4	11	7	--	--	--
(帝王切開)	121	--	--	--	6	17	40	50	6	2
(早産)	51	1	--	--	10	18	20	1	1	--
(未熟)	71	--	--	--	12	59	--	--	--	--
(奇形)	27	--	--	--	--	--	10	14	3	--
性別										
男	268	1	--	--	7	29	94	111	21	5
女	257	--	--	--	5	30	112	83	24	3
不明	--	--	--	--	--	--	--	--	--	--
分娩方法										
自然経膣分娩	353	1	--	--	5	38	149	123	32	5
吸引分娩	--	--	--	--	--	--	--	--	--	--
鉗子分娩	51	--	--	--	1	4	17	21	7	1
予定帝王切開	73	--	--	--	--	9	28	30	5	1
緊急帝王切開	48	--	--	--	6	8	12	20	1	1



体重別では、2500g～2999gの出生児が最も多く、次いで3000g～3499gとなっている。分娩方法では、自然経膣分娩（67%）が最も多く、次いで予定帝王切開、鉗子、緊急帝王切開は同様の順となっている。全体の33%の出生児が自然経膣分娩で生まれておらず、リスクのある分娩を取り扱っている結果である。

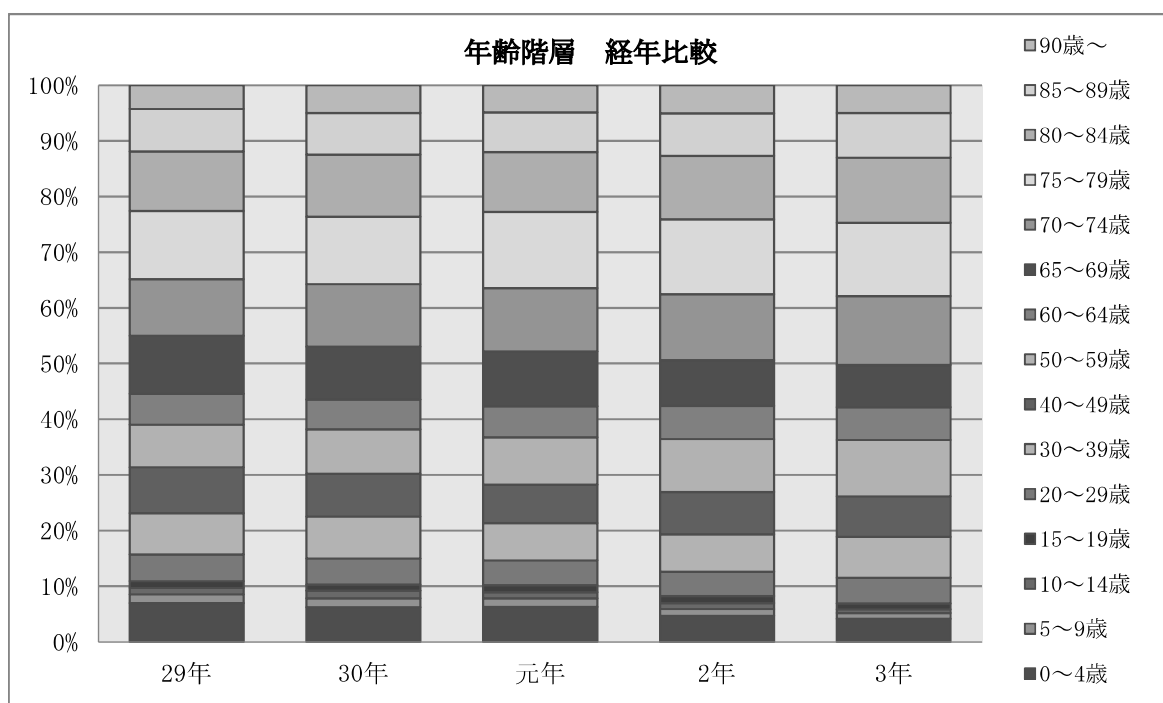
XVII. 患者統計 (經年比較)

		29年	30年	元年	令和2年	令和3年
患者總數		12,110	11,823	12,148	10,885	9,911
男		6,464	6,343	6,663	5,751	5,253
女		5,646	5,480	5,485	5,134	4,658
平均在院日數		13.3	13.9	13.0	12.9	12.8
診療科別	内科	3,546	3,438	3,606	3,519	3,495
	小兒科	956	875	885	565	436
	外科	1,533	1,575	1,625	1,334	1,128
	整形外科	725	665	681	608	522
	腦神經外科	412	388	393	345	358
	皮膚科	45	67	49	32	29
	產婦人科	1,347	1,271	1,230	1,221	1,255
	眼科	288	302	286	262	199
	耳鼻咽喉科	579	511	442	418	351
	放射線治療科	--	--	--	--	10
	形成外科	253	237	259	232	213
	泌尿器科	729	901	988	901	746
	循環器科	1,433	1,283	1,399	1,244	1,017
	齒科口腔外科	264	310	305	204	152



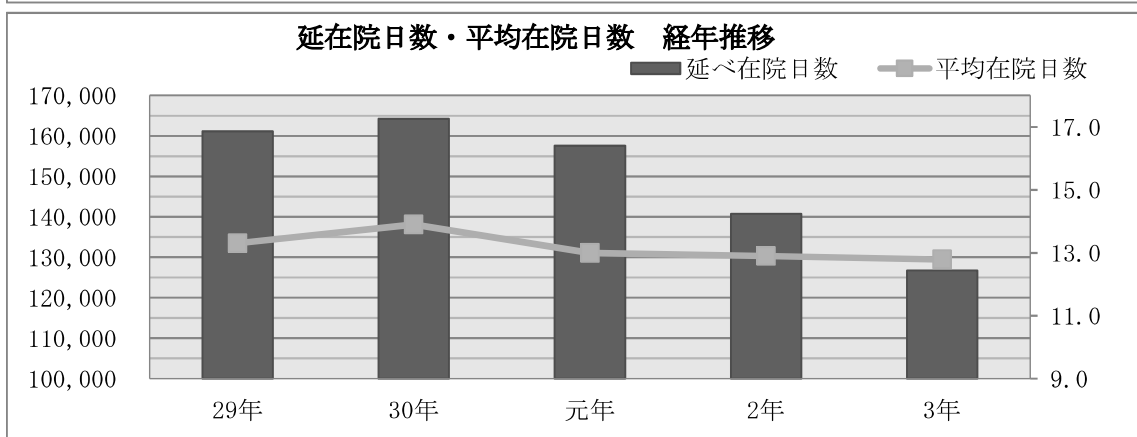
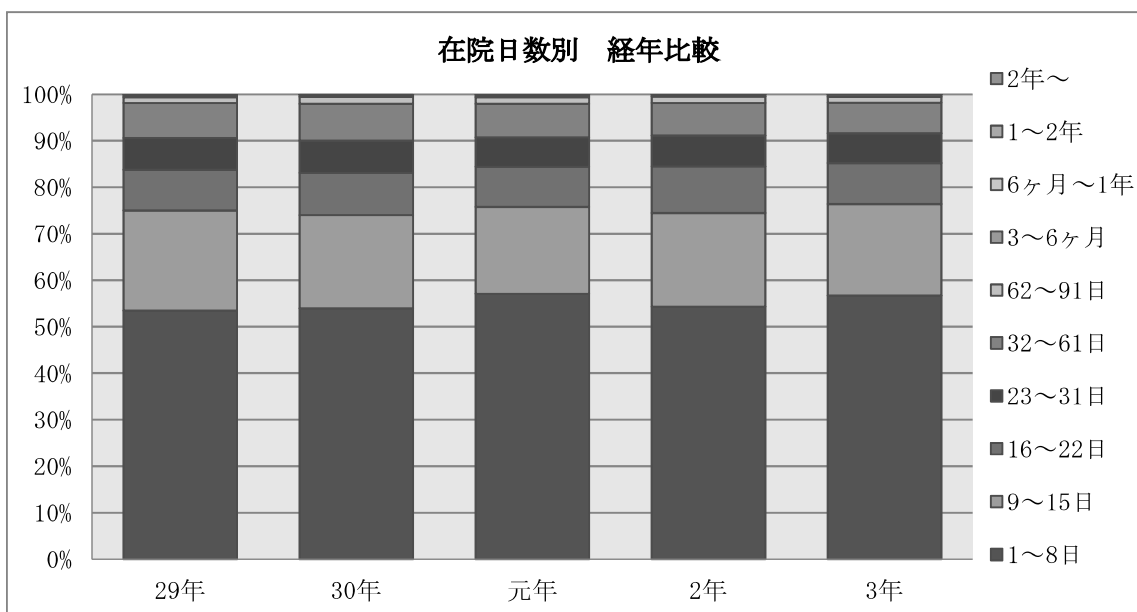
XVIII. 年齡階層別統計 (經年比較)

	29年	30年	元年	2年	3年
總計	12,110	11,823	12,148	10,885	9,911
平均年齡	58.7	59.5	60.0	61.2	61.8
0~4歲	843	735	762	513	411
5~9歲	190	191	188	131	103
10~14歲	144	164	136	110	67
15~19歲	143	130	154	141	102
20~29歲	580	553	541	477	458
30~39歲	900	889	815	733	730
40~49歲	998	913	835	825	718
50~59歲	926	942	1,035	1,034	1,003
60~64歲	672	628	672	649	586
65~69歲	1,262	1,129	1,202	899	750
70~74歲	1,228	1,321	1,382	1,287	1,228
75~79歲	1,487	1,432	1,663	1,466	1,303
80~84歲	1,294	1,323	1,305	1,240	1,163
85~89歲	924	887	864	833	796
90歲~	519	586	594	547	493



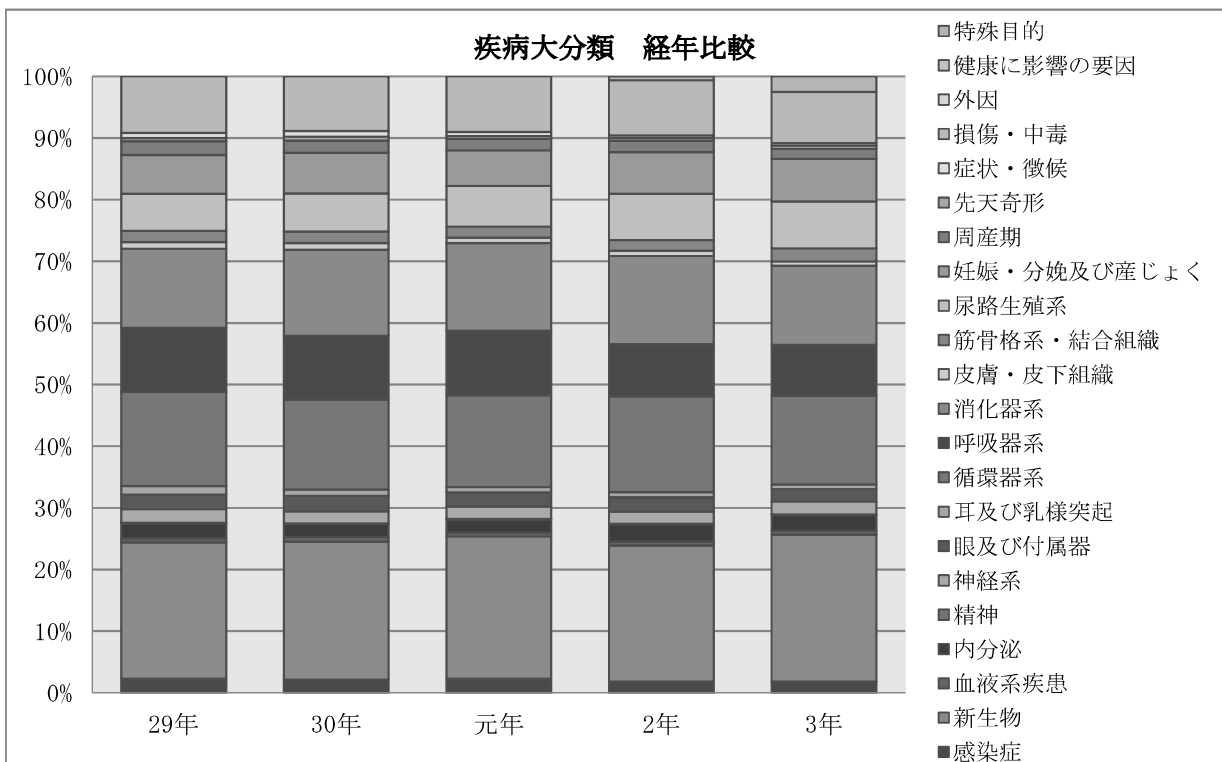
XIX. 在院日数別統計（経年比較）

		29年	30年	元年	2年	3年
延べ在院日数		161,096	164,196	157,568	140,760	126,766
平均在院日数		13.3	13.9	13.0	12.9	12.8
在院日数別退院患者	1～8日	6,476	6,375	6,936	5,912	5,620
	9～15日	2,607	2,374	2,267	2,195	1,952
	16～22日	1,060	1,072	1,051	1,085	874
	23～31日	828	823	766	727	632
	32～61日	909	931	871	759	651
	62～91日	154	178	179	151	128
	3～6ヶ月	69	64	70	52	51
	6ヶ月～1年	7	4	8	4	2
	1～2年	—	1	—	—	—
	2年～	—	1	—	—	1



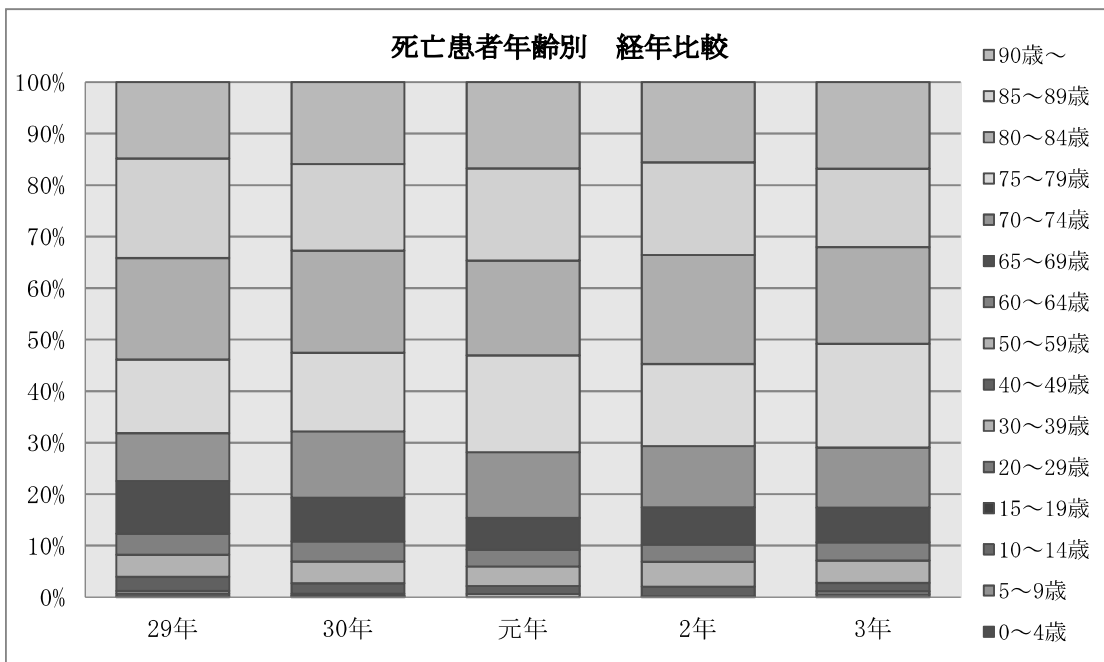
XX. 疾病統計（大分類）（経年比較）

		29年	30年	元年	2年	3年
総数		12,110	11,823	12,148	10,885	9,911
疾病大分類	感染症・寄生虫症	281	250	281	200	179
	新生物	2,678	2,648	2,801	2,398	2,365
	血液・造血器疾患	76	88	72	72	65
	内分泌・栄養・代謝	284	251	256	302	247
	精神障害	20	15	12	14	13
	神経系疾患	269	229	249	212	206
	眼及び付属器疾患	288	299	281	257	203
	耳及び乳様突起疾患	168	115	101	87	72
	循環器系疾患	1,845	1,729	1,811	1,687	1,424
	呼吸器系疾患	1,256	1,219	1,274	924	823
	消化器系疾患	1,558	1,649	1,721	1,558	1,269
	皮膚・皮下組織疾患	127	132	109	96	70
	筋骨格系・結合組織疾患	226	222	220	187	208
	尿路生殖系疾患	724	727	803	815	753
	妊娠・分娩及び産じょく	766	785	697	734	688
	周産期に発生した病態	269	234	232	207	159
	先天奇形・変形及び染色体異常	61	78	52	51	57
	症状・徴候・診断不明確	105	102	82	42	37
	損傷・中毒・その他外因	1,109	1,051	1,094	972	821
	傷病及び死亡の外因	--	--	--	--	--
健康状態に影響を及ぼす要因	--	--	--	--	--	
特殊目的用分類	--	--	--	70	252	
該当なし	--	--	--	--	--	



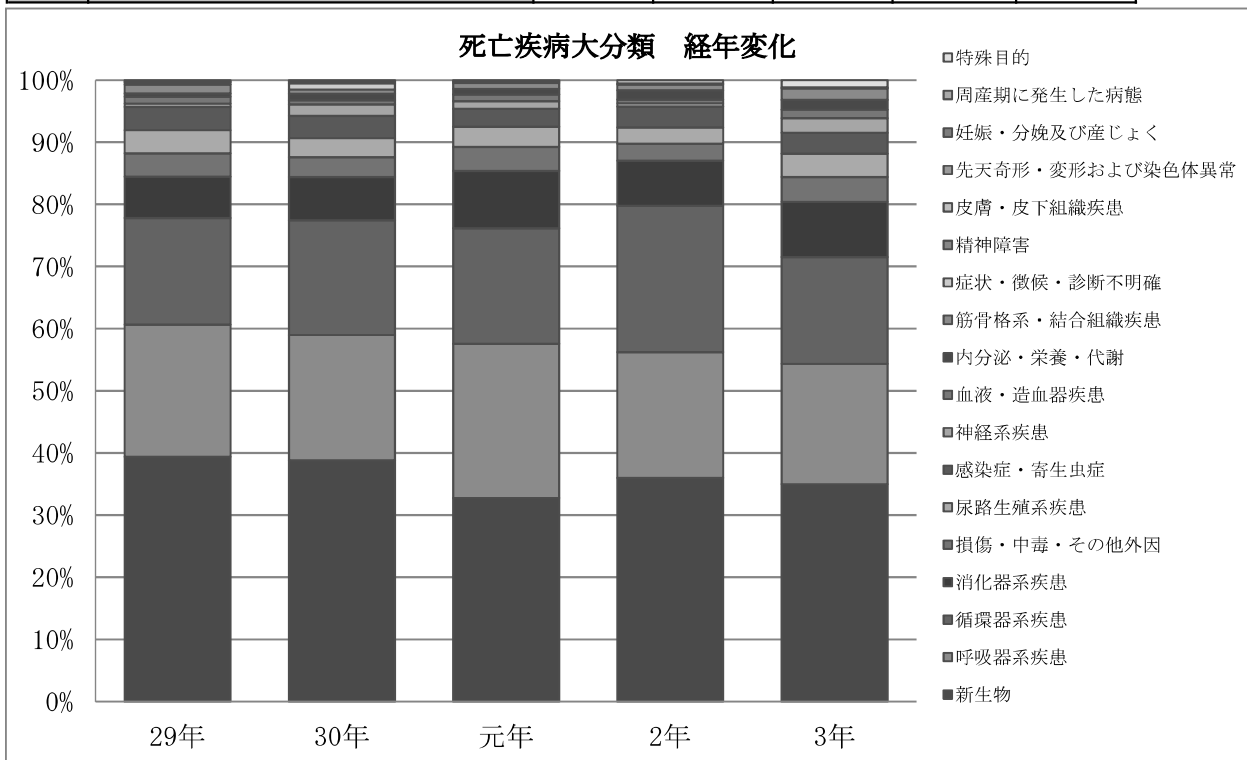
XXI. 死亡統計（年齢別）（経年比較）

		29年	30年	元年	2年	3年
退院患者数		12,110	11,823	12,148	10,885	9,911
死亡患者数		559	590	650	539	506
死亡率(%)		4.6	5.0	5.4	5.0	5.1
平均年齢		77.9	78.3	79.0	78.9	78.5
年齢階層	0～4歳	—	1	—	—	—
	5～9歳	—	—	—	—	—
	10～14歳	—	—	—	—	—
	15～19歳	1	—	—	—	—
	20～29歳	3	1	—	1	3
	30～39歳	3	2	4	—	3
	40～49歳	15	12	10	10	8
	50～59歳	24	25	25	26	22
	60～64歳	23	23	21	18	18
	65～69歳	57	50	40	39	34
	70～74歳	52	76	83	64	59
	75～79歳	80	90	122	86	102
	80～84歳	110	117	120	114	95
	85～89歳	108	99	116	97	77
	90歳～	83	94	109	84	85



XXII. 疾病分類別死亡統計（大分類）（経年比較）

		29年	30年	元年	2年	3年
死亡患者数		559	590	650	539	506
疾病大分類	新生物	220	229	213	194	177
	呼吸器系疾患	119	119	161	109	98
	循環器系疾患	96	109	121	127	87
	消化器系疾患	37	41	60	39	45
	損傷・中毒・その他外因	21	19	25	15	20
	尿路生殖系疾患	21	18	21	14	19
	感染症・寄生虫症	21	21	19	18	17
	神経系疾患	3	11	8	3	12
	血液・造血器疾患	6	4	7	3	7
	内分泌・栄養・代謝	3	6	6	8	8
	筋骨格系・結合組織疾患	8	4	6	5	9
	症状・徴候・診断不明確	2	6	2	1	--
	精神障害	--	--	1	--	--
	皮膚・皮下組織疾患	1	2	--	3	1
	先天奇形・変形および染色体異常	--	1	--	--	--
	妊娠・分娩及び産じょく	1	--	--	--	--
	周産期に発生した病態	--	--	--	--	--
特殊目的用分類	--	--	--	--	6	

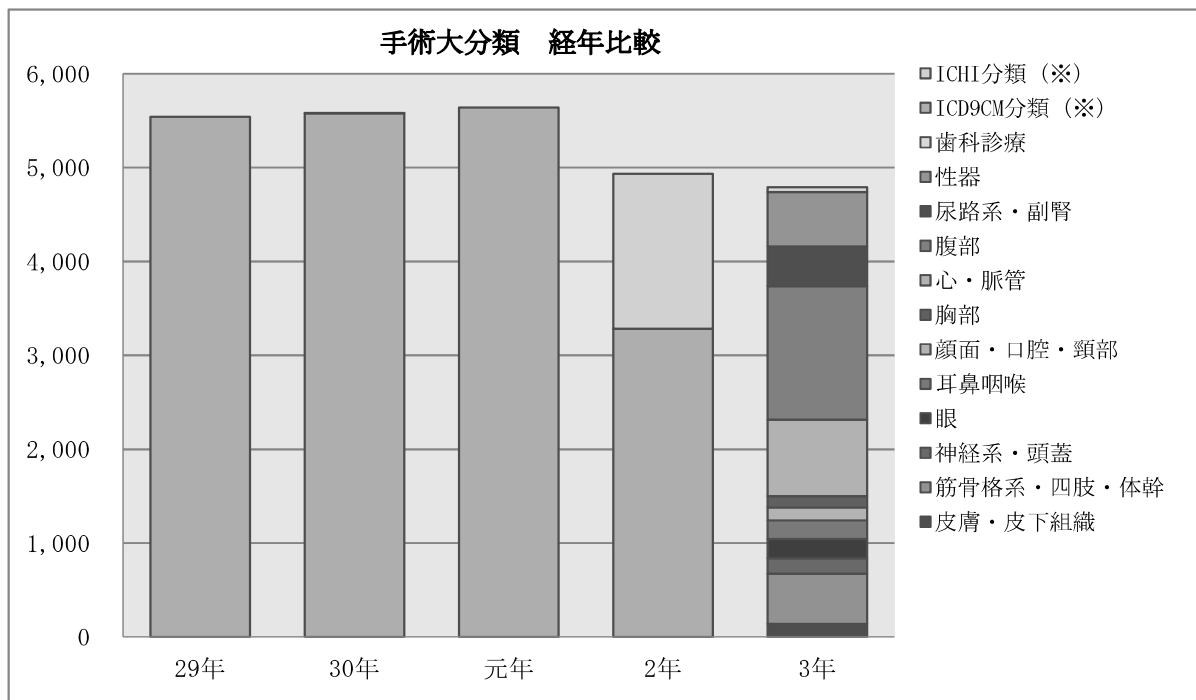


XXIII. 手術統計（大分類）（経年比較）

		29年	30年	元年	2年	3年
総数		5,540	5,578	5,638	4,934	4,790
手術大分類	皮膚・皮下組織	--	--	--	--	141
	筋骨格系・四肢・体幹	--	--	--	--	535
	神経系・頭蓋	--	--	--	--	163
	眼	--	--	--	--	204
	耳鼻咽喉	--	--	--	--	199
	顔面・口腔・頸部	--	--	--	--	137
	胸部	--	--	--	--	122
	心・脈管	--	--	--	--	815
	腹部	--	--	--	--	1,423
	尿路系・副腎	--	--	--	--	421
	性器	--	--	--	--	580
	歯科診療	--	--	--	--	50
	ICD9CM分類（※）	5,540	5,576	5,638	3,283	--
	ICHI分類（※）	--	2	--	1,651	--

※ 従来のICD9CM分類から、ICHI分類へ移行作業の為、従来の大分類に配分されていません。

※ ICD9CM分類からICHI分類へ移行作業中のため、診療報酬点数表における手術術式の分類により集計。



XXIV. 診療科別他科診察依頼統計

診療科		29年	30年	元年 (※1)	2年	3年 (※2)
総数		11,001	10,580	10,595	9,768	9,737
診察希望診療科	内科	2,554	2,358	2,631	2,537	2,665
	(消化器内科)			441	460	565
	(呼吸器内科)			252	233	302
	(腎臓内科)			484	338	366
	(糖尿病・内分泌内科)			898	1,000	924
	(血液内科)			142	128	134
	(神経内科)			247	267	271
	(外来等、分類不明)			167	111	103
	小児科	487	444	418	484	434
	外科	777	724	732	667	667
	整形外科	563	542	575	548	489
	脳神経外科	230	250	213	213	203
	形成外科	272	206	210	203	202
	皮膚科	1,221	1,218	1,260	1,119	1,080
	産婦人科	215	201	190	158	175
	眼科	763	636	695	658	652
	耳鼻咽喉科	570	577	575	508	516
	泌尿器科	675	622	701	630	571
	循環器科	888	898	840	721	689
	(循環器内科)			369	164	192
	(心臓血管外科)			72	78	58
	(外来等、分類不明)			399	479	439
	歯科口腔外科	854	1,043	622	432	489
	精神神経科	488	456	454	419	403
	放射線科	359	346	428	413	
	放射線画像診断科					206
	放射線治療科					195
	麻酔科	29	27	18	22	8
	リハビリテーション科	1				
	不明	45	32	33	22	35
その他	10			14	58	

※1 元年より、内科・循環器科の詳細診療科を表示

※2 令和3年より、放射線画像診断科、放射線治療科を追加

他科診依頼件数 経年比較

